

**НАЦІОНАЛЬНИЙ ПЕДАГОГІЧНИЙ УНІВЕРСИТЕТ  
імені М.П.ДРАГОМАНОВА**

На правах рукопису

**ГАВРАН Ірина Анатоліївна**

УДК 371.132:159.943:78(043.3)

**Формування педагогічної емпатії майбутніх учителів музики в  
процесі диригентсько-хорової підготовки**

13.00.02 – теорія та методика музичного навчання

**АВТОРЕФЕРАТ**

дисертації на здобуття наукового ступеня  
кандидата педагогічних наук

Київ – 2015

Дисертацією є рукопис.

Робота виконана у Національному педагогічному університеті імені М.П.Драгоманова, Міністерство освіти і науки України, м. Київ.

**Науковий керівник:** доктор педагогічних наук, професор  
**КОЗИР Алла Володимирівна,**  
Національний педагогічний університет  
імені М.П. Драгоманова, Інститут мистецтв,  
професор кафедри теорії та методики музичної  
освіти, хорового співу і диригування.

**Офіційні опоненти:** доктор педагогічних наук, професор  
**МЕЛЬНИЧУК Сергій Гаврилович,**  
Кіровоградський державний педагогічний  
університет імені Володимира Винниченка,  
професор кафедри педагогіки дошкільної та  
початкової освіти;

кандидат педагогічних наук, доцент,  
**ПАРФЕНТЬЄВА Ірина Петрівна,**  
Миколаївський національний університет  
імені В.О. Сухомлинського,  
доцент кафедри музичного мистецтва.

Захист відбудеться «11» лютого 2015 р. о 12 годині на засіданні спеціалізованої вченої ради Д 26.053.08 у Національного педагогічного університету імені М.П. Драгоманова за адресою: 01601, м. Київ, вул. Пирогова, 9.

З дисертацією можна ознайомитися у бібліотеці Національного педагогічного університету імені М.П. Драгоманова за адресою: 01601, м. Київ, вул. Пирогова, 9.

Автореферат розісланий «5» січня 2015р.

Вчений секретар  
спеціалізованої вченої ради

Л.І. Паньків

## ЗАГАЛЬНА ХАРАКТЕРИСТИКА РОБОТИ

**Актуальність теми дослідження.** Відродження національної освіти і культури України та входження нашої держави до європейського освітнього простору висунули нові вимоги щодо освіченості особистості XXI століття. У сучасних директивних освітніх документах освіта визначена як основа розвитку держави, її стратегічної та людинотворчої сфери, дієвий чинник нарощування інтелектуального й духовного потенціалу суспільства. Це зумовило підвищення значущості соціокультурних умов розвитку суспільства щодо цілеспрямованого формування духовної особистості здатної до творчої співпраці, самоосвіти, самопізнання і самореалізації своїх особистісно-професійних можливостей. А це, в свою чергу, вимагає якісних перетворень у всіх ланках освітньої системи.

В умовах гуманізації освітнього процесу зростає значення заходів, спрямованих на удосконалення професійної підготовки майбутніх учителів музики. Сутність цих вимог визначена в програмних документах: Державній доктрині національній програмі «Освіта» (Україна XXI століття), Національній доктрині розвитку освіти України у XXI столітті, Концепції громадянського виховання особистості в умовах розвитку української державності та зумовлена ствердженням гуманістичної ідеї загальнолюдських цінностей й моральних ідеалів, національно-зорієнтованого світогляду студентської молоді – майбутніх учителів музики.

У зв'язку з цим особливої актуальності набуває проблема формування педагогічної емпатії у майбутніх учителів музики. Саме формування здатності вчителя до емпатії є основною психолого-педагогічною проблемою, від якої залежить гуманістичне ставлення до вихованців, побудоване на повазі, довірі, чуйності, увазі та співчутті. З цієї позиції педагогічна емпатія набуває особливого практичного значення, що значно впливає на моральне вдосконалення особистості вчителя та впливає на оптимізацію стосунків, які відбуваються у міжособистісній взаємодії в процесі музично-педагогічної діяльності. Адже педагогічна емпатія розглядається нами як властивість особистості, яка проявляється у розумінні внутрішнього світу учнів, емоційному залученні їх до навчання, а емпатогенні переживання (співчуття) реалізуються у формі допоміжної поведінки.

Поняття «емпатія» (від грец. «empathēia») – науковці визначають як осягнення емоційного стану, чуттєве проникнення у переживання іншої людини. Співчуття спонукає особистість до допомоги і дозволяє досягти взаємоузгодження позицій, обрати відповідно до цього спільні засоби само – і взаємної регуляції (Т.Гаврилова, М.Обозов, К.Роджерс та ін.). Наукові дослідження вітчизняних та зарубіжних науковців висвітлюють різноманітні підходи здатності педагога до емпатії (Ш.Амонашвілі, О.Кайріс, Т.Василишина, В.Сухомлинський, А.Штейнмец та ін.); моделювання організації творчої діяльності з акцентуалізацією на емпатійність як одну із провідних характеристик особистості педагога (Г.Андреев, Т.Василишин,

О.Киричук, І.Первін та ін.); здатність педагога до емпатії постає одним з визначальних факторів у встановленні педагогом таких взаємин з учнем, які сприяють не лише успішності здійснення ними спільної навчальної діяльності за рахунок сформованості в учасників спілкування належного рівня комунікативних умінь, а й створенню умов для повноцінного розвитку учня як суб'єкта життєдіяльності й життєво-творчості (В.Банщикова, Ц.Короленко, Є.Кузьмін, А.Петровський, Т.Снегірьова, А.Сопіков, В.Філатов та ін.); емпатія розглядається як афективне явище, суть якого полягає у проникненні в афективні орієнтації іншої людини, у співчутті до її переживань, у здатності залучитися до її емоційного життя, розділяти емоційний стан (Т.Гаврилова, О.Кайріс, А.Рудська, Л.Стрелкова, О.Феніна та ін.).

Проблемі виховання емпатійності у майбутніх учителів у процесі музично-педагогічної діяльності, активізації їх творчого потенціалу приділяли увагу багато науковців, а саме: Л.Арчажникова, Л.Надилова, І.Немикіна, О.Олексюк, Г.Падалка, О.Рудницька, О.Щолокова та ін. вони виокремлювали саме художньо-творчий аспект фахової діяльності вчителя музики, як один із найголовніших. У роботах науковців (А.Болгарський, П.Ковалик, А.Козир, Л.Куненко, П.Ніколаєнко та ін.) розглядається підготовка майбутнього вчителя музики у процесі диригентсько-хорової підготовки саме в аспекті їх емоційного ставлення до професії. Однак питання формування здатності вчителя до емпатії розглядається здебільшого опосередковано, тому воно потребує подальшого вивчення.

У науковому обігу проблема формування педагогічної емпатії майбутніх учителів музики в процесі диригентсько-хорової підготовки майже не досліджувалась. Актуальність даної проблеми, її недостатня теоретична й методична розробленість, а також нагальні потреби практики зумовили вибір теми дослідження *«Формування педагогічної емпатії майбутніх учителів музики у процесі диригентсько-хорової підготовки»*.

**Зв'язок дисертаційної роботи з науковими програмами, планами, темами.**

Дисертаційне дослідження входить до плану науково-дослідної роботи Інституту мистецтв Національного педагогічного університету імені М.П.Драгоманова, як складова частина загального наукового напрямку *«Зміст, форми, методи та засоби фахової підготовки майбутнього вчителя»*. Тему дисертації затверджено вченою радою Національного педагогічного університету імені М.П.Драгоманова (протокол №5 від 23.12.2010 року) та узгоджено у Раді з координації наукових досліджень у галузі педагогіки та психології в Україні (протокол №8 від 30.10.2012 року).

**Мета дослідження** – полягає у розробці, обґрунтуванні та експериментальній перевірці методики формування педагогічної емпатії майбутніх учителів музики в процесі диригентсько-хорової підготовки.

**Об'єкт дослідження** – процес диригентсько-хорової підготовки майбутніх учителів музики.

*Предмет дослідження* – методика формування педагогічної емпатії майбутніх учителів музики в процесі диригентсько-хорової підготовки.

Для досягнення поставленої мети було визначено **завдання дослідження**:

- проаналізувати стан досліджуваної проблеми у науковій літературі та практиці;
- визначити сутність, зміст, специфіку та функції педагогічної емпатії майбутніх учителів музики у процесі диригентсько-хорової підготовки;
- розробити структуру, критерії, показники та встановити рівні сформованості педагогічної емпатії майбутніх учителів музики у процесі диригентсько-хорової підготовки;
- визначити умови формування педагогічної емпатії майбутніх учителів музики у процесі диригентсько-хорової підготовки;
- теоретично обґрунтувати, розробити та експериментально перевірити методи, прийоми, засоби, етапи формування педагогічної емпатії майбутніх учителів музики у процесі диригентсько-хорової підготовки;
- розробити науково-методичні рекомендації щодо удосконалення підготовки майбутніх учителів музики до диригентсько-хорової діяльності.

*Теоретико-методологічну основу дослідження* становлять: фундаментальні наукові праці соціологів, психологів, педагогів про загальні підходи до вивчення проблеми ефективного спілкування (Г.Андреева, О.Киричук, Г.Костюк, О.Леонтьєв, І.Первіна, В.Степанов, В.Ступницький та ін.); основні дослідження з проблеми розвитку творчої особистості (Б.Ананьєв, М.Бахтін, Л.Виготський, В.Моляко, С.Рубінштейн та ін.); концептуальні положення щодо організації колективної діяльності в колективах (Я.Коломинський, А.Макаренко, Л.Новікова, Л.Пономарьов, Л.Уманський, В.Шпалінський та ін.); науково-методичні праці з питань встановлення міжособистісних відносин у творчих колективах на засадах духовності, гуманізму, толерантності (Б.Асаф'єв, М.Боришевський, І. Зязюн, М.Каган, П.Кравчук, Т.Мальковська, Л.Уманський та ін.); теоретико-методологічні дослідження з проблеми формування емпатії майбутніх учителів музики у процесі колективного музикування (Л.Арчажникова, В.Воєводін, А.Козир, В.Лабунець, І.Немикіна, О.Олексюк, Г.Падалка, О.Рудницька, С.Сисоєва, В.Федоришин, О.Щолокова та ін.).

Для досягнення мети, розв'язання поставлених завдань було застосовано комплекс теоретичних та емпіричних **методів**: *теоретичні* – критичний аналіз філософської, психологічної, педагогічної, мистецтвознавчої літератури з досліджуваної проблеми, моделювання процесів взаємодії в організації педагогічної діяльності; *емпіричні* – педагогічні спостереження, анкетування, тестування, опитування, бесіди, ілюстрації, пояснення, вирішення творчих завдань, експертне оцінювання, педагогічні експерименти та їх теоретичне осмислення; *математичні* – порівняльно-описові, аналітично-синтетичні, метод статистичної обробки експериментального матеріалу.

**Наукова новизна одержаних результатів** дослідження полягає в тому, що: *уперше*

- актуалізовано проблему формування педагогічної емпатії майбутніх учителів музики в процесі диригентсько-хорової підготовки;
- визначено сутність, зміст, специфіку, компонентну структуру означеного феномена;
- розроблено критерії, показники та рівні сформованості педагогічної емпатії майбутніх учителів музики;
- розроблено поетапну методику формування педагогічної емпатії майбутніх учителів музики в процесі диригентсько-хорової підготовки;
- *уточнено* дефініцію «педагогічна емпатія майбутніх учителів музики»;
- *розроблено* комплекс діагностичних завдань;
- *удосконалено* теоретично-методичні засоби та прийоми диригентсько-хорової підготовки студентів інститутів мистецтв та музично-педагогічних факультетів педагогічних університетів.

**Практичне значення** отриманих результатів дослідження визначається важливістю використання його матеріалів та висновків у розробці навчальних програм, методичних розробок та рекомендацій з питань музично-педагогічної навчальної підготовки студентів у вищих закладах освіти музичного профілю. Практичне значення полягає в розробці методичних рекомендацій щодо формування педагогічної емпатії майбутніх учителів музики. Положення дисертації можна використовувати у роботі на мистецьких факультетах вищих педагогічних навчальних закладів, музичних академіях.

Основні положення дисертації з проблеми формування педагогічної емпатії майбутніх учителів музики в процесі диригентсько-хорової підготовки *впроваджено* у навчально-виховний процес Національного педагогічного університету імені М.П.Драгоманова (довідка № 07-10/1386 від 26.06.2014 року), Хмельницької гуманітарно-педагогічної академії (довідка № 251 від 12.03.2014 року), Житомирського державного університету імені Івана Франка (довідка №1/260 від 30.04.2014 року), ДВНЗ Переяслав-Хмельницького ДПУ імені Григорія Сковороди (довідка 30 №778 від 16.09.2014 року).

**Апробація результатів дослідження.** Основні положення роботи обговорювалися на *Міжнародних* науково-практичних конференціях: «Хорове мистецтво України та його подвижники (Дрогобич, 2011-2012); «Современные аспекты культурного диалога: Россия-Украина» (Краснодар, 2013); «Мистецька освіта у вимірах сучасності» (Київ, 2014); на *Всеукраїнських* науково-практичних конференціях: «Сучасна мистецька освіта: проблеми, технології, перспективи (Хмельницький, 2011); «Формування професійно успішної особистості як ключова домінанта розвитку сучасної університетської освіти» (Миколаїв, 2012); «Формула творчості: теорія і методика мистецької освіти (Луганськ, 2011-2013); X Культурологічні читання пам'яті Володимира

Подкопаєва «Українська культура: виклики сьогодення» (Київ, 2012); «Х Педагогічні читання пам'яті О.П.Рудницької» (Київ, 2012); «Музична освіта України: проблеми, теорії, методики, практики» (Дрогобич, 2013); Всеукраїнському науково-практичному семінарі: «Концептуальні проблеми розвитку мистецької освіти» (Хмельницький, 2013-2014).

**Публікації.** Результати дослідження відображено у 15 одноосібних авторських публікаціях, з них – 9 у фахових наукових виданнях з педагогіки.

**Структура дисертації.** Робота складається із вступу, трьох розділів, висновків до кожного розділу, загальних висновків, додатків, списку використаних джерел (234 найменувань, з них – 8 іноземними мовами). Загальний обсяг тексту дисертації – 224 сторінки, з них 177 сторінок основного тексту. Робота містить 15 таблиць, 3 рисунки, що разом з додатками становить 25 сторінок.

## ОСНОВНИЙ ЗМІСТ ДИСЕРТАЦІЇ

У **вступі** обґрунтовано актуальність теми дослідження, конкретизовано об'єкт, предмет, мету і завдання, висвітлено наукову новизну та практичне значення одержаних результатів, показано зв'язок з науковими планами, темами, наведено дані щодо апробації та впровадження результатів дисертаційного дослідження.

У **першому розділі** «*Теоретико-методологічні засади педагогічної емпатії майбутнього вчителя музики*» здійснено аналіз філософської, психологічної, педагогічної, мистецтвознавчої літератури, визначена роль педагогічної емпатії у музично-педагогічній діяльності.

У результаті ретроспективного аналізу з'ясовано, що первісне поняття використання «емпатії» було пов'язане з процесом естетичного сприймання творів мистецтва, об'єктів природи тощо. Лише згодом емпатію почали розглядати як здатність людини емоційно відгукуватися на переживання та почуття реально існуючої особистості. З'ясовано, що особистість, у якій розвинена здатність до емпатії, проявляє чутливість до мінливих переживань іншої людини – вона може пояснити не лише свої власні переживання, а й переживання іншої особистості таким чином, що це допомагає їх конструктивному переживанню і викликає такі зміни в «Я – концепції» іншої людини, які роблять її більш складною, творчою, відкритою до позитивного досвіду.

Проведені дослідження дозволили розглянути та обґрунтувати проблему педагогічної емпатії майбутнього вчителя музики з позиції *гуманістичного, аксіологічного, рефлексивного, діяльнісного та акмеологічного підходів*, що дало змогу систематизувати, логічно вибудувати теоретичний матеріал та відповідно до обраних загальнонаукових методологічних підходів визначити значущість формування педагогічної емпатії у продуктивній діяльності майбутніх учителів музики.

Проведений аналіз, побудований на педагогічних поглядах вітчизняних та зарубіжних учених, дозволив нам визначити сутність та зміст педагогічної емпатії майбутнього вчителя музики, що забезпечує гармонію емоційного та інтелектуального розвитку особистості; сприяє розвитку пізнавальної та творчої активності, естетичних, духовних потреб і смаків; стимулює прагнення до самовдосконалення, що становить основну складову індивідуалізації особистості вчителя музики.

У розділі виокремлено основні *функції* фахової підготовки майбутніх учителів музики в інститутах мистецтв на музично-педагогічних факультетах педагогічних університетів, а саме: *світоглядну, когнітивну, комунікативну, креативну, гедоністичну, проєктивну*. *Світоглядна функція* сприяє розвитку гуманістичного, духовного, емоційно-ціннісного ідеалу його особистості; включає сукупність знань про світ, почуття, ставлення, оцінки, переконання тощо; *когнітивна функція* характеризується пізнавальним особистісно-ціннісним потенціалом майбутнього вчителя музики, що полягає в усвідомленні отриманих знань завдяки мисленню, відображенню, фантазії, тощо; *комунікативна функція* забезпечує уміння керівника дитячого хорового колективу ефективно взаємодіяти зі співаками: встановлювати педагогічно-доцільні стосунки на основі моральності, демократичності, гуманності, а також уміння повести за собою, захопити ідеєю; створювати сприятливий клімат у колективі; *креативна функція* виражається здатністю до постійного творчого спілкування з мистецтвом, пошуку нового та оригінального у процесі роботи з хоровим колективом; *гедоністична функція* пов'язана з розвитком естетичних цінностей та смаків учасників дитячого хорового колективу; розуміння природи музичного мистецтва, що сприяє залученню до творчої діяльності, яка несе насолоду; *проєктивна функція* спрямована на постійний розвиток та самовдосконалення особистості керівника дитячого хору, здатності до самоаналізу; уміння пояснювати власні бачення та ідеї на основі набутого досвіду; прогнозування загально-творчої діяльності, усвідомлення перспективи, моделювання бажаного результату.

Обґрунтування теоретико-методологічних основ та провідних підходів до формування педагогічної емпатії майбутніх учителів музики дозволило запропонувати визначення означеного феномена як *ціннісного особистісно-професійного утворення, що характеризується емоційно-чуттєвим ставленням вчителя до розуміння своїх вихованців та реалізується у процесі творчої взаємодії керівника з хоровим колективом на інтелектуальній основі*. Педагогічна емпатія – це здатність вчителя музики до розуміння, аналізу та оцінки емоційних станів учнів, що виявляється в дієвій допомозі, у подоланні труднощів, хвилювань та певних станів.

Специфічні ознаки педагогічної емпатії студентів у диригентсько-хоровому навчанні розглядається нами в органічній єдності особистісних механізмів, а саме: рефлексії, ідентифікації, інтерпретації та уявлення.

У другому розділі «Методика формування педагогічної емпатії майбутнього вчителя музики у процесі вивчення диригентсько-хорових



*дисциплін»* – визначено компонентну структуру педагогічної емпатії студентів у процесі диригентсько-хорової підготовки, представлено розроблені критерії й показники означеного феномену, визначені умови формування педагогічної емпатії майбутнього вчителя музики у процесі диригентсько-хорової діяльності.

У розділі розроблено структуру педагогічної емпатії майбутніх учителів музики як сукупності взаємопов'язаних компонентів, а саме: мотиваційно-ціннісного, комунікативно-емотивного, організаційно-компетентнісного, креативно-спрямовуючого. *Мотиваційно-ціннісний компонент* містить інтерес студентів до майбутньої професії, вияв їх усвідомленої установки щодо досягнення диригентсько-хорової діяльності; *комунікативно-емотивний компонент* полягає у здатності майбутніх учителів музики до художньо-педагогічної комунікації, до створення емоційно-естетичного простору в хоровому колективі побудованого на засадах творчої взаємодії; *організаційно-компетентнісний компонент* включає наявність оволодіння фаховим тезаурусом, широку ерудицію щодо диригентсько-хорової діяльності, вміння майбутніх учителів музики раціонально та кваліфіковано налагоджувати і організувати роботу в хоровому колективі; *креативно-спрямовуючий компонент* виражає здатність до самореалізації студентів у диригентсько-хоровій діяльності, вияв ініціативи у вирішенні творчих завдань.

Критерієм мотиваційно-ціннісного компонента педагогічної емпатії нами визначено *міру прояву активного навчально-пізнавального ставлення студентів до диригентсько-хорової діяльності*. Даний критерій вимірювався такими показниками: вияв інтересу студентів до диригентсько-хорової роботи; ціннісне ставлення до хорового мистецтва.

Критерієм комунікативно-емотивного компонента педагогічної емпатії нами визначено *ступінь емоційного впливу на хоровий колектив під час спільної колективної діяльності*. Даний критерій вимірювався показниками: наявністю психолого-педагогічних знань та умінь налагодження комунікативних зв'язків у хоровому колективі; вміння створювати позитивну емоційну атмосферу на хорових заняттях.

Критерієм організаційно-компетентнісного компонента педагогічної емпатії нами визначено *ступінь організації диригентсько-хорової діяльності щодо створення творчої взаємодії на компетентнісній основі*. Даний критерій вимірювався такими показниками: володіння фаховим тезаурусом; здатністю до психолого-педагогічної орієнтації у диригентсько-хоровому виконавстві.

Критерієм креативно-спрямовуючого компонента педагогічної емпатії нами визначено *міру сформованості саморегуляції студента та потреба самореалізації у процесі диригентсько-хорової діяльності*. Даний критерій вимірювався такими показниками: вияв творчої активності та наявність вольових якостей у диригентсько-хоровій роботі; вміння створювати креативне середовище на хорових заняттях.

Практична реалізація цілей формування педагогічної емпатії майбутніх учителів музики у процесі диригентсько-хорового навчання ґрунтувалася на

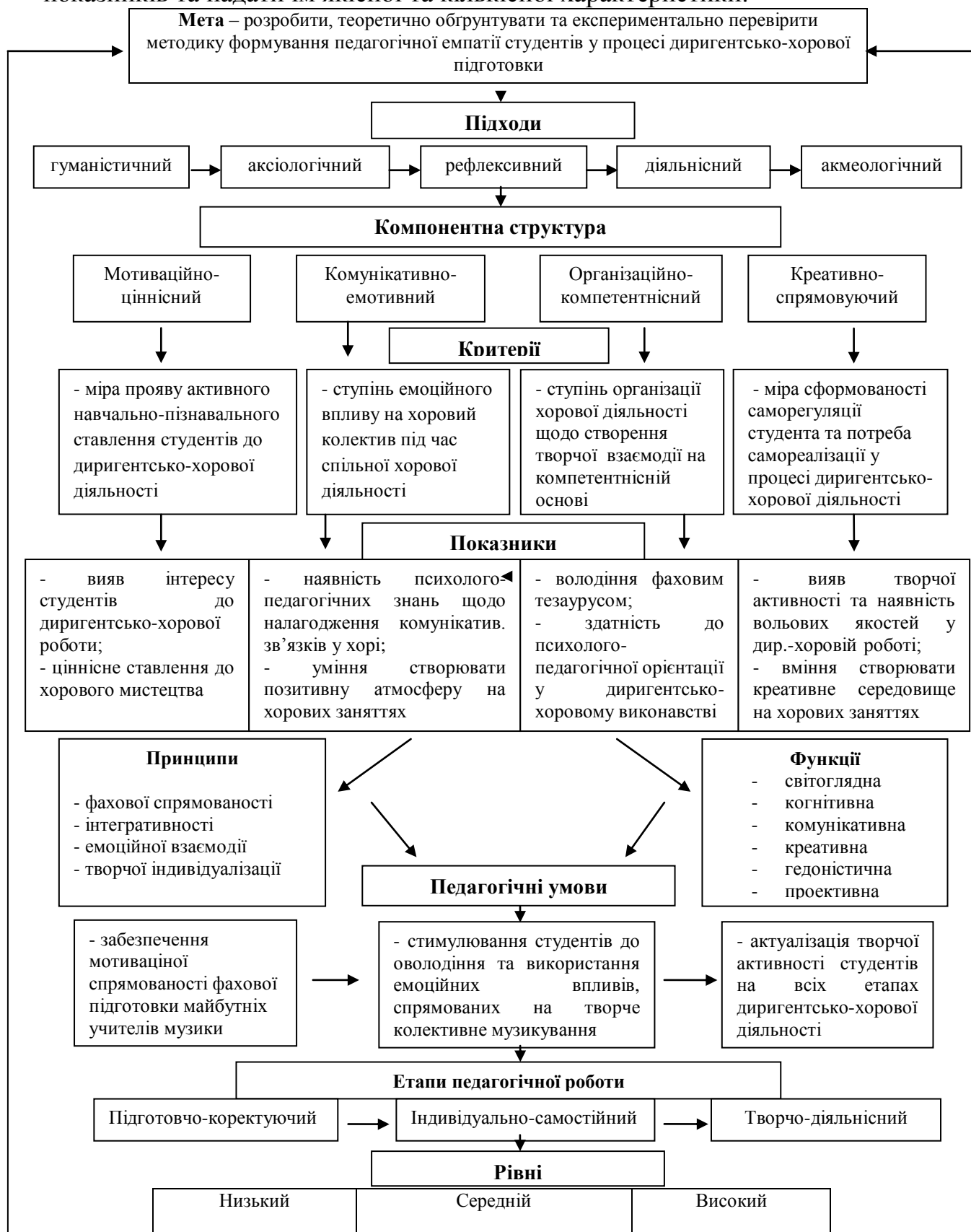
принципах означеного процесу, а саме: *фахової спрямованості, інтегративності, емоційної взаємодії, творчої індивідуалізації*. Досягнення мети педагогічної роботи, реалізація означених принципів передбачала створення та використання належних обставин диригентсько-хорової підготовки студентів, які б забезпечували можливості досягнення його результативності. За таких обставин нами визначені *педагогічні умови*, а саме: забезпечення мотиваційної спрямованості фахової підготовки майбутніх учителів музики; стимулювання студентів до оволодіння та використання емоційних впливів, спрямованих на творче колективне музикування; актуалізація творчої активності студентів на всіх етапах диригентсько-хорової діяльності. Модель формування педагогічної емпатії майбутніх учителів музики, що становить технологічний цикл зображено на рис. 1.

У **третьому розділі** «Дослідно-експериментальна робота з формування педагогічної емпатії майбутніх учителів музики» – систематизовано та узагальнено результати педагогічного експерименту (*констатувальний, формувальний, контрольний* етапи), представлено експериментальні дані щодо динаміки формування означеного феномена, наведені статистичні результати ефективності цього процесу.

Для з'ясування стану сформованості педагогічної емпатії у майбутніх учителів музики та простеження за динамікою розвитку досліджуваного явища було розроблено програму дослідно-експериментальної роботи. З метою визначення вихідного стану сформованості педагогічної емпатії у майбутніх учителів музики було проведено констатувальний експеримент, він охопив 289 студентів, які навчаються на II-IV курсах інститутів мистецтв та музично-педагогічних факультетах педагогічних університетів, а саме: Інституту мистецтв Національного педагогічного університету імені М.П.Драгоманова, Хмельницької гуманітарно-педагогічної академії, ДВНЗ Переяслав-Хмельницького державного педагогічного університету імені Григорія Сковороди, Житомирського державного університету імені Івана Франка.

Констатувальний експеримент було проведено у чотири взаємопов'язані етапи, що підпорядковувалися діагностуванню кожного із компонентів педагогічної емпатії, а саме: *перший етап* був спрямований на вияв інтересу студентів до диригентсько-хорової роботи та ціннісного ставлення до хорового мистецтва; *другий етап* – на виявлення наявності у студентів психолого-педагогічних знань щодо налагодження комунікативних зв'язків у хоровому колективі та умінь створювати позитивну атмосферу на хорових заняттях; *третій етап* дав змогу з'ясувати рівень оволодіння студентами фаховим тезаурусом та здатністю до психолого-педагогічної орієнтації у диригентсько-хоровому виконавстві; *четвертий етап* було спрямовано на виявлення творчої активності та наявності вольових якостей студентів у диригентсько-хоровій роботі та вміння створювати креативне середовище на хорових заняттях. Констатувальний експеримент був спрямований на виявлення основних недоліків формування педагогічної емпатії у навчальній діяльності студентів. Узагальнення результатів, отриманих упродовж констатувального дослідження,

дало змогу виявити три рівні (*високий, середній, низький*) сформованості педагогічної емпатії у майбутніх учителів музики згідно означених критеріїв і показників та надати їм якісної та кількісної характеристики.



<b>Методи</b>
---------------

Словесні; презентації (ілюстрації, показ); інтеграції та синтезу; педагогічного моніторингу; моделювання (творчого пошуку); портфолію; активізації й творчої саморегуляції та самореалізації на практикумі роботи з хоровим колективом; художньо-творчої інтерпретації хорового твору, тощо.
--

<b>Перевірка результатів дослідження</b>
--

Рис. 1. Педагогічна модель формування педагогічної емпатії майбутнього вчителя музики

*Високий рівень* сформованості педагогічної емпатії студента характеризується яскраво вираженим бажанням постійно поповнювати знання та розширювати арсенал професійних умінь та навичок у становленні себе як майстра. Студенти, які були віднесені до цього рівня володіли засобами сугестії та перцепції; самостійно розробляли практичні завдання, поєднуючи творчі цілі у процесі виконання хорових творів. Ці студенти вдало підбирали педагогічно-доцільний та високохудожній хоровий репертуар для роботи з хором; володіли здатністю до психолого-педагогічних орієнтацій у диригентсько-хоровому виконавстві направлену на розвиток рефлексивної здатності аналізу, міркувань та оцінки процесу і результату фахової діяльності в контексті концепції диспозитивної регуляції. Вони здатні виступати в ролі виконавця-інтерпретатора, завданням якого є об'єднати колектив у єдину, цілісну та змістовну емоційну конструкцію (13,40% від загальної кількості студентів).

*Середній рівень* сформованості педагогічної емпатії визначається достатнім проявом інтересу студентів до хорового мистецтва, диригентсько-хорової роботи та установки стремління до саморозвитку. Студенти, віднесені до середнього рівня виявили не досить вправні уміння встановлювати зворотній зв'язок із хоровим колективом, та під час практикуму роботи з хором розробка навчальних завдань була недостатньо поєднана з творчим устремлінням музичного мислення у єдиний змістовний потік диригентсько-хорового процесу. У цих студентів досить сформовані показники щодо розуміння значущості знань в галузі музичного мистецтва та володіння фаховим тезаурусом, але розвиток їх здатності до рефлексії потребує більшого усвідомлення. Майбутні вчителі музики цього рівня не завжди здатні самостійно виступати в ролі виконавця-інтерпретатора й самостійно досягати поставленої мети. Таких респондентів виявлено 49,75%.

*Низький рівень* сформованості педагогічної емпатії студентів визначено за недостатньою спрямованістю мотивів та ціннісних орієнтацій у диригентсько-хоровій навчальній діяльності, що пов'язано здебільшого із ситуативною необхідністю або зовнішніми спонуканнями. Майбутні учителі музики, які належать до цього рівня невпевнено володіють диригентсько-хоровими уміньми та навичками, не виявляють інтересу та стремління до самостійної диригентсько-хорової роботи. Ці студенти виявили посередній рівень компетентнісної орієнтації та активності в процесі практикуму роботи із навчальним хоровим колективом. Такі студенти потребують особливої педагогічної уваги і підтримки викладача, допомоги у самоорганізації диригентсько-хорової роботи. Низький рівень сформованості педагогічної емпатії виявлено у 36, 85% респондентів.

Реалізація експериментальної програми здійснювалася за допомогою різноманітних *методів* дослідження: спостереження, опитування (інтерв'ю, бесіда, анкетування, рейтинг, експертна оцінка), діагностичні завдання психолого-педагогічної експериментальної роботи.

Формувальний експеримент охопив студентів II та IV курсів Інституту мистецтв Національного педагогічного університету імені М.П.Драгоманова, музично-педагогічного факультету Хмельницької гуманітарно-педагогічної академії. Дослідно-експериментальна робота здійснювалася в умовах навчальних дисциплін «Хорове диригування», «Хоровий клас», «Практикум роботи з хором», вивчення яких доповнювалося спеціально впровадженим спецкурсом, що спрямовував диригентсько-хорову підготовку студентів на осягнення психолого-педагогічних основ формування педагогічної емпатії.

Формування педагогічної емпатії майбутніх учителів музики здійснювалося у три етапи, а саме: *підготовчо-коректуючого, індивідуально-самостійного, творчо-діяльнісного*. Відповідно до розробленої методики, *перший етап* дослідної роботи – ***підготовчо-коректуючий*** був спрямований на формування педагогічної емпатії студентів з огляду на *мотиваційно-ціннісний* компонент. Завдання педагогічної роботи цього етапу передбачало ознайомлення студентів із специфікою досліджуваної дефініції, а також накопичення сфери знань у галузі хорового мистецтва, зокрема у диригентсько-хоровій діяльності. На цьому етапі використовувалися *діалогічні* методи навчання: пояснення, розповіді, обмін думок; *презентації* (ілюстрації, показу); метод *спонукання* до активізації навчально-пізнавального процесу; ескізне вивчення хорових творів, художнє ознайомлення з кращими зразками виконання хорових творів. за програмою констатувального експерименту було проведене контрольнo-порівняльнe *тестування* та *анкетування* студентів.

***Індивідуально-самостійний*** етап експериментальної роботи був спрямований на формування *комунікативно-емотивного* та *організаційно-компетентнісного* компонентів диригентсько-хорової підготовки майбутніх учителів музики. Центральний ланцюг дослідно-педагогічної роботи цього етапу було підпорядковано становленню студента як керівника хорового колективу, що сприяло утвердженню майбутнього фахівця у практичній діяльності. На цьому етапі провідними були методи *інтеграції та синтезу* фахових знань й практичних навичок та умінь у навчальній діяльності студентів; метод *комунікативного стимулювання*, що був спрямований на активізацію професійно-комунікативних відносин студентів у процесі педагогічної практики; метод *портфоліо*, що дозволяв зберігати зразки поетапного фахового зростання майбутніх учителів музики у процесі диригентсько-хорового навчання, тощо.

***Творчо-діяльнісний*** етап був спрямований на формування *креативно-спрямовуючого* компоненту, що забезпечував практичне застосування сформованих умінь та навичок студентів у роботі з хором навчальним колективом та сприяв активному творчому самовираженню та самореалізації у диригентсько-хоровій діяльності. Завдання педагогічної роботи третього етапу

були спрямовані на становлення студента як майстра хорової справи, що вирішувалось за допомогою комплексу спеціально розроблених *практично-творчих завдань*. Цей етап був обумовлений використанням таких методів: *моделювання* (творчого пошуку): активізації творчої саморегуляції та самореалізації у процесі практикуму роботи з навчальним хоровим колективом; пошуку кращих зразків *художньо-творчої інтерпретації* хорового твору; *метод застосування педагогічного моніторингу, тощо*.

Узагальнення статистичних даних кожного з етапів формування педагогічної емпатії майбутніх учителів музики дало змогу виявити прикінцеві результати експерименту. Методи статистичного аналізу дозволили визначити, наскільки суттєвими є відмінності між двома статистичними вибірками (КГ та ЕГ). Як правило, для цього проводять перевірку статистичних гіпотез про належність обох вибірок одній генеральній сукупності, або про рівність середніх. При цьому використання параметричних критеріїв (критерії Фішера або Стюдента) передбачає встановлення виду розподілу генеральної сукупності, що не завжди є можливим. Тому в практиці педагогічних досліджень доцільніше використовувати непараметричні критерії статистики, такі як критерії знаків, критерії Вілкоксона, Ван-дер-Вардена, Спірмена, кутове перетворення Фішера, які вільні від припущення про закон розподілу вибірок і ґрунтуються на припущенні про незалежність спостережень.

Оскільки в нашому експерименті розглядаються дві незалежні вибірки (КГ та ЕГ), які необхідно співставити за частотою досліджуваного показника (рівні сформованості педагогічної емпатії), то найдоцільніше використовувати кутове перетворення Фішера  $\varphi^*$ . Цей критерій оцінює достовірність відмінностей між процентними долями двох вибірок, в яких реєструється досліджуваний показник. Сутність кутового перетворення Фішера полягає в переводі процентних долей у величини центрального кута, що вимірюється в радіанах. Більший процентній долі відповідатиме більший кут  $\varphi_1$ , а менший – менший кут  $\varphi_2$ , але співвідношення між ними нелінійне:  $\varphi = 2\arcsin \sqrt{P}$ , де  $P$  – процентна доля між кутами  $\varphi_1$  і  $\varphi_2$  та збільшені чисельності вибірок значення критерію зростатимуть. Чим більше значення величини  $\varphi^*$ , тим більш ймовірно, що відмінності між вибірками є не випадковими (статистично значущими).

Гіпотези критерію Фішера:

$H_0$ : доля осіб, у яких проявляється досліджуваний ефект, у виборці 1 не більша ніж у виборці 2.

$H_1$ : доля осіб, у яких проявляється досліджуваний ефект, у виборці 1 більша ніж у виборці 2.

Алгоритм перевірки гіпотез за допомогою  $\varphi^*$  – критерію Фішера.

1. Процентне співвідношення переводяться в долі одиниці, які, в свою чергу переводяться в радіани за формулою кутового перетворення Фішера:  $\varphi_1 = 2\arcsin \sqrt{P_1}$ ,  $\varphi_2 = 2\arcsin \sqrt{P_2}$ , де  $P_1$  і  $P_2$  – відповідні долі, що порівнюються.

2. Обчислення спостережуваного значення за формулою:

$$\varphi^*_{eml} = (\varphi_1 - \varphi_2) \frac{\sqrt{n_1 n_2}}{n_1 + n_2},$$

де  $n_1$  і  $n_2$  – обсяги досліджуваних вибірок.

3. Перевірка значущості отриманого критерію шляхом знаходження ймовірності отриманого емпіричного значення в  $t$  – розподілі Стьюдента (див. таблицю 1).

**Таблиця 1**

**Результати формувального експерименту**

Контрольна Група	Рівні					
	Низький		Середній		Високий	
Долі одиниці	0,238	0,231	0,421	0,435	0,341	0,334
Кутове перетворення	0,9804	0,9656	1,3184	1,3417	1,1798	1,1671
Спостережуване значення критерію $\varphi^*$	0,0506722		0,1077717		0,05216777	
Ймовірність спостережуваного значення за критерієм Стьюдента	0,9641		0,8829		0,9593	
Значущість з якою приймається гіпотеза $H_0$	0,0359		0,1171		0,0407	
Експериментальна група	Рівні					
	Низький		Середній		Високий	
Долі одиниці	0,24	0,069	0,405	0,302	0,355	0,629
Кутове перетворення	0,9846	0,5256	1,2915	1,1078	1,2048	1,6495
Спостережуване значення критерію $\varphi^*$	1,06258483		0,76406522		2,11840542	
Ймовірність спостережуваного значення за критерієм Стьюдента	$4,58 \cdot 10^{-4}$		0,00365		$8,27 \cdot 10^{-5}$	
Значущість з якою приймається гіпотеза $H_0$	$\approx 1$		0,99635		$\approx 1$	

Отже, в результаті статистичної перевірки результатів формувального експерименту в контрольній групі не відбулося суттєвих змін в прояві досліджуваних рівнів, відмінності між рівнями показників до та після проведення експерименту є статистично незначущими (з рівнями ймовірності 0,0359, 0,1171, та 0,0407 для низького, середнього та високого рівнів відповідно). В експериментальній же групі зміни у прояві досліджуваних рівнів

є суттєвими, ймовірність з якою можна прийняти гіпотезу про наявність суттєвих змін в проявах рівнів прямує до 1. Особливо суттєвими є зміни в показниках, які стосуються низького та високого рівнів. Тобто з ймовірністю близько до 1 (100%) можна стверджувати, що доля студентів, які мали низький рівень сформованості педагогічної емпатії до експерименту, суттєво зменшилась, а доля студентів з високим рівнем суттєво зростає. Зафіксована динаміка зростання показників сформованості педагогічної емпатії у студентів експериментальної групи, що свідчить про дієвість та ефективність проведеної педагогічної роботи згідно розробленої методики формування педагогічної емпатії майбутніх учителів музики у процесі диригентсько-хорової підготовки та правомірність використання цієї методики у системі вищої музично-педагогічної освіти.

## ВИСНОВКИ

У дисертації наведено теоретичне узагальнення та нове вирішення проблеми формування педагогічної емпатії майбутніх учителів музики у процесі диригентсько-хорової підготовки, що знайшло відображення в теоретичному обґрунтуванні та визначенні специфіки означеного феномена, розробці й експериментальній перевірці поетапної методики формування педагогічної емпатії студентів. Проведене дослідження та виконання всіх поставлених завдань дали підстави зробити такі висновки:

1. На основі аналізу наукової літератури розкрита сутність та уточнена дефініція «педагогічна емпатія майбутнього вчителя музики». Запропоновано визначення означеного феномена як ціннісного особистісно-професійного утворення, що характеризується емоційно-почуттєвим ставленням вчителя до розуміння своїх вихованців та реалізується у процесі творчої взаємодії з хоровим колективом. Педагогічна емпатія – це здатність вчителя до розуміння, аналізу та оцінки емоційних станів учня, яке проявляється в дієвій допомозі, у подоланні труднощів, хвилювань та певних станів.

2. Здійснений аналіз наукових досліджень дозволив визначити специфіку формування педагогічної емпатії майбутніх учителів музики в процесі диригентсько-хорової підготовки, що розглядається нами на основі органічної єдності особистісних механізмів, а саме: рефлексії, ідентифікації, інтерпретації та уявлення. Педагогічну емпатію вчителя розглянуто та обґрунтовано з позиції гуманістичного, аксіологічного, рефлексивного, діяльнісного та акмеологічного підходів, що дало змогу систематизувати, логічно вибудувати теоретичний матеріал та відповідно до обраних загальнонаукових методологічних підходів визначити значущість формування педагогічної емпатії у продуктивній диригентсько-хоровій підготовці майбутніх учителів музики.

3. Розроблено структуру педагогічної емпатії майбутніх учителів музики як сукупності взаємопов'язаних компонентів, а саме: мотиваційно-ціннісного, комунікативно-емотивного, організаційно-компетентнісного, креативно-спрямовуючого. *Мотиваційно-ціннісний компонент* містить інтерес студентів



до майбутньої професії, вияв їх усвідомленої установки щодо досягнення диригентсько-хорової діяльності; *комунікативно-емотивний компонент* полягає у здатності майбутніх учителів музики до художньо-педагогічної комунікації, до створення емоційно-естетичного простору в хоровому колективі побудованого на засадах творчої взаємодії; *організаційно-компетентнісний компонент* включає наявність оволодіння фаховим тезаурусом, широку ерудицію щодо диригентсько-хорової діяльності, вміння майбутніх учителів музики раціонально та кваліфіковано налагодити і організувати роботу в хоровому колективі; *креативно-спрямовуючий компонент* виражає здатність до самореалізації студентів у диригентсько-хоровій діяльності, вияв ініціативи у вирішенні творчих завдань. Виокремлено основні функції означеного феномена, а саме: світоглядна, когнітивна, комунікативна, креативна, гедоністична, проєктивна. Критеріями сформованості педагогічної емпатії майбутнього вчителя музики в процесі диригентсько-хорової підготовки нами визначено: міру прояву активного навчально-пізнавального ставлення студентів до диригентсько-хорової діяльності; ступінь емоційного впливу на хоровий колектив під час спільної хорової діяльності; ступінь організації диригентсько-хорової діяльності щодо створення творчої взаємодії на компетентнісній основі; міру сформованості саморегуляції студента та потреба самореалізації у процесі диригентсько-хорової діяльності та їх показники.

5. Педагогічними умовами означеного процесу визначено: забезпечення мотиваційної спрямованості фахової підготовки майбутніх учителів музики; стимулювання студентів до оволодіння та використання емоційних впливів, спрямованих на творче колективне музикування; актуалізація творчої активності студентів на всіх етапах диригентсько-хорової діяльності. Розроблено рівні сформованості педагогічної емпатії студентів у процесі диригентсько-хорової підготовки, а саме: низький, середній та високий. Констатувальний етап експерименту дозволив виявити, що переважає середній та низький рівні сформованості педагогічної емпатії майбутніх учителів музики у процесі диригентсько-хорової підготовки, що потребувало розробки та впровадження методики формування означеного феномена.

6. Поетапна методика формування педагогічної емпатії майбутнього вчителя музики проходила у перебігу таких взаємопов'язаних етапів педагогічної роботи: *підготовчо-коректуючого, індивідуально-самотійного, творчо-діяльнісного*. Кожен з етапів забезпечував формування певного структурного компоненту за допомогою спеціально розроблених методів та форм педагогічної роботи. На підготовчо-коректуючому етапі використовувалися *діалогічні* методи навчання: пояснення, розповіді, обмін думок; *презентації* (ілюстрації, показу); метод *спонукання* до активізації навчально-пізнавального процесу; ескізне вивчення хорових творів, художнє ознайомлення з кращими зразками виконання хорових творів. за програмою констатувального експерименту було проведене контрольнo-порівняльне *тестування* та *анкетування* студентів. На індивідуально-самотійному етапі провідними були методи *інтеграції та синтезу* фахових знань й практичних

навичок та умінь у навчальній діяльності студентів; метод *комунікативного стимулювання*, що був спрямований на активізацію професійно-комунікативних відносин студентів у процесі педагогічної практики; метод *портфоліо*, що дозволяв зберігати зразки поетапного фахового зростання майбутніх учителів музики у процесі диригентсько-хорового навчання, тощо. На творчо-діяльнісному етапі був використаний комплекс практично-творчих завдань, а також методи: моделювання (творчого пошуку); активізації творчої саморегуляції та самореалізації у процесі практикуму роботи з навчальним хором колективом; пошуку кращих зразків художньо-творчої інтерпретації хорового твору; метод застосування педагогічного моніторингу, тощо.

7. Дієвість та ефективність розробленої методики засвідчили результати формульованого експерименту. На основі порівняльного аналізу статистичних даних в контрольній та експериментальній групах була зафіксована динаміка зростання показників сформованості педагогічної емпатії у респондентів експериментальної групи, а отже доведена результативність дослідно-експериментальної роботи згідно розробленої поетапної методики формування педагогічної емпатії майбутніх учителів музики в процесі диригентсько-хорової підготовки. Розроблено науково-методичні рекомендації щодо удосконалення підготовки майбутніх учителів музики до диригентсько-хорової діяльності.

Дисертаційне дослідження має певну перспективу науково-пошукової діяльності в сфері вищої музично-педагогічної освіти, адже ефективність моделювання педагогічної емпатії майбутніх учителів музики підтверджена даними експериментального дослідження. Доведена практична доцільність впровадження методики формування педагогічної емпатії майбутніх учителів музики у процесі вивчення комплексу диригентсько-хорових дисциплін у вищій школі мистецької освіти. Теоретико-методологічне осмислення даного феномена на основі сучасної парадигми національної вищої освіти дає змогу розглядати його як процес підготовки студентів до диригентсько-хорової інноваційної роботи, кінцевим результатом якого є інтегрована готовність студентів до виконання різних видів музично-педагогічної діяльності.

Виконане дослідження не вичерпує всіх аспектів розглянутої проблеми. Подальшого вивчення і наукового обґрунтування потребують питання розкриття специфіки формування педагогічної емпатії студентів коледжів у процесі творчої діяльності; умови розвитку емпатійних здібностей майбутніх учителів музики як керівників творчих дитячих колективів, тощо.

### **Основні положення дисертації відображено в таких публікаціях:**

1. Гавран І. А. Специфіка розвитку емпатії у майбутнього вчителя музики. /Ірина Гавран. //Науково-педагогічний журнал ДДПУ імені Івана Франка «Молодь і ринок» - Вип. 10 (81) – Дрогобич: вид. ДДПУ імені Івана Франка, 2011. – С. 153-155.
2. Гавран І. А. До питання розвитку емпатії студентів інститутів мистецтв на хорових заняттях. /І.А. Гавран. //Наукові записки: [збірник наукових

- статей] НПУ імені М.П. Драгоманова. (Серія педагогічні та історичні науки) – Вип. ХСІХ (99). – К.: Вид-во НПУ імені М.П.Драгоманова, 2011. – С. 24-29.
3. Гавран І. А. Специфіка розвитку емпатії в майбутніх учителів музики. /І.А. Гавран. //Вісник ЛНУ імені Тараса Шевченка. Педагогічні науки. – Вип. 7 (218) Ч.ІІ. – Луганськ: Вид. ЛНУ імені Тараса Шевченка, 2011. – С. 27-31.
  4. Гавран І. А. Компонентна структура формування емпатії майбутніх учителів музики. /Ірина Гавран. //Науково-педагогічний журнал ДДПУ імені Івана Франка «Молодь і ринок» - Вип. 10 (93) – Дрогобич: вид. ДДПУ імені Івана Франка, 2012. – С. 159-163.
  5. Гавран І. А. Креативний аспект формування емпатійності студентів інститутів мистецтв як керівників дитячих хорових колективів. /І.А.Гавран. //Вісник ЛНУ імені Тараса Шевченка. Педагогічні науки. – Вип. 11 (246) Ч.ІІ. – Луганськ: вид ЛНУ імені Тараса Шевченка, 2012. – С. 74-80.
  6. Гавран І. А. Функціональний аналіз розвитку емпатії майбутніх керівників дитячих хорів. /Ірина Гавран. //Науковий вісник ПНПУ імені К.Д. Ушинського. Зб. наук. праць № 7-8. – Одеса: Вид. ПНПУ імені К.Д.Ушинського, 2012. – С. 24-29.
  7. Гавран І. А. Гуманістичний підхід до формування емпатійності майбутніх учителів музики. /І.А. Гавран. //Педагогічний дискурс: Збірник наукових праць ХГПА, – Вип. 11. – Хмельницький: Вид. центр ХГПА, 2012. – С. 31-33.
  8. Гавран І. А. Мотиваційно-ціннісний аспект формування емпатії майбутніх учителів музики в процесі диригентсько-хорової підготовки. /І.А. Гавран. //Вісник ЛНУ імені Тараса Шевченка. Педагогічні науки. – Вип. №10 (269) Ч.І – Луганськ: вид. ЛНУ імені Тараса Шевченка, 2013. – С. 146-151.
  9. Гавран І. А. Формування педагогічної емпатії майбутнього вчителя музики в процесі диригентсько-хорової діяльності. /І.А. Гавран. //Науковий часопис Національного педагогічного університету імені М.П.Драгоманова. серія 14. Теорія і методика мистецької освіти. Вип. №16 (21) Ч.1 – Київ: - Вид-во НПУ імені М.П.Драгоманова, 2014. – С. 63-67.
  10. Гавран І. А. Методичне забезпечення формування емпатії майбутніх учителів музики в процесі професійного зростання у ВНЗ. /Ірина Гавран. //Сучасні аспекти культурного діалогу: Росія – Україна: Міжнародний збірник наукових праць. - Вип. 3. – Краснодар.: Вид. поліграф. центр Кубанського державного університету, 2013. – С. 119-124.
  11. Гавран І. А. Особливості розвитку емпатії у викладачів мистецьких дисциплін. /І.А. Гавран. //Х Культурологічні читання пам'яті Володимира Подкопаєва «Українська культура: виклики сьогодення»: збірник матеріалів Міжнародної науково-практичної конференції [упор., наук.

- ред. С.М. Садовенко], Київ, 31 травня – 1 червня 2012 р. – Київ.: НАКККіМ, 2012. – С. 496-499.
12. Гавран І.А. Особистісні передумови педагогічної майстерності майбутніх учителів музики. Методичні рекомендації з підготовки студентів до диригентсько-хорової діяльності (для студентів музично-педагогічних факультетів ВНЗ). /Ірина Анатоліївна Гавран: – Хмельницький, 2013. – 28с.
  13. Гавран І. А. Теоретичні засади формування педагогічної емпатії студентів інститутів мистецтв. /Ірина Гавран. //Концептуальні проблеми розвитку мистецької освіти: матеріали Регіонального науково практичного семінару. – Хмельницький: - вид.: НВВ ХГПА, 2014. – С. 32-35.
  14. Гавран І. А. Методичні основи головних психолого-педагогічних аспектів особистості майбутнього вчителя музики. /Ірина Гавран. //Питання професійної компетентності майбутнього вчителя музики (диригентсько-хорові дисципліни та вокалу: зб. навч. метод. матеріалів). – Хмельницький.: НВВ ХГПА, 2013. – С. 17-24.
  15. Гавран І. А. Структурна модель формування педагогічної емпатії майбутніх учителів музики в процесі диригентсько-хорової діяльності. /Ірина Гавран. //Питання професійної компетентності майбутнього вчителя музики (диригентсько-хорові дисципліни та вокалу: навчально-методичний посібник. Вип. №2 – Хмельницький.: НВВ ХГПА.; 2014. – С. 15-23.

## АНОТАЦІЇ

**Гавран І.А. Формування педагогічної емпатії майбутніх учителів музики в процесі диригентсько-хорової підготовки. – Рукопис.**

Дисертація на здобуття наукового ступеня кандидата педагогічних наук за спеціальністю 13.00.02 – «теорія та методика музичного навчання». – Національний педагогічний університет імені М.П.Драгоманова. – Київ, 2014.

У дисертаційному дослідженні розглянуто проблему формування педагогічної емпатії майбутніх учителів музики в процесі диригентсько-хорової підготовки, де означений феномен трактується як ціннісного особистісно-професійного утворення, що характеризується емоційно-почуттєвим ставленням педагога до розуміння своїх вихованців, що реалізується у процесі творчої взаємодії та сприяє покращенню музично-педагогічної діяльності. Визначено компонентну структуру, критерії, показники та рівні сформованості педагогічної емпатії у майбутніх учителів музики. Розроблено та експериментально перевірено поетапну методику формування педагогічної емпатії майбутніх учителів музики в процесі диригентсько-хорової підготовки, що проходила у перебігу таких взаємопов'язаних етапів: підготовчо-коректуючого, індивідуально-самостійного, творчо-діяльнісного. Результати проведеного дослідження допомогли визначити основні прийоми та методи реалізації всього комплексу формування педагогічної емпатії у майбутніх учителів музики.

**Ключові слова:** педагогічна емпатія, майбутні вчителі музики, диригентсько-хоровий процес, поетапна методика.

**Гавран І.А. Формирование педагогической эмпатии будущих учителей музыки в процессе дирижерско-хоровой подготовки. – Рукопись.**

Диссертация на соискание научной степени кандидата педагогических наук по специальности 13.00.02 – теория и методика музыкального обучения. – Национальный педагогический университет имени М.П.Драгоманова. – Киев, 2014.

В диссертационном исследовании рассмотрена проблема формирования педагогической эмпатии будущих учителей музыки в процессе дирижерско-хоровой подготовки. Исследуемый феномен трактуется как социально-обусловленный психический процесс восприятия, распознавания и оценки эмоциональных переживаний и состояний личности, проявляющихся в сопереживании и оказании ему действенной помощи в преодолении возникших трудностей, переживаний и состояний. Выделены критерии, показатели и уровни педагогической эмпатии будущих учителей музыки. Выявлены методы и приемы дирижерско-хоровой работы, которые способствуют формированию педагогической эмпатии у будущих учителей музыки.

Разработана и экспериментально проверена методика формирования педагогической эмпатии будущих учителей музыки в процессе дирижерско-хоровой подготовки, которая включала в себя констатирующий, формирующий и контрольный этапы эксперимента. Критерии и показатели педагогической эмпатии будущего учителя музыки разрабатывались на основе анализа и обобщения теоретических положений исследуемого феномена, представленных в первом и втором разделах диссертации, а также с расчетом музыкально-педагогической деятельности, специфики изучения дирижерско-хоровых дисциплин. Обозначенная категориальная структура сформированности педагогической эмпатии будущего учителя музыки была взята за основу педагогической диагностики данного феномена.

Констатирующий эксперимент был разделен на четыре этапа. На первом этапе с целью выявления показателей активного учебно-ознакомительного отношения студентов направленного на ориентиры к дирижерско-хоровой деятельности широко использовались методы анкетирования, тестирования, письменного опроса, выборочных бесед. Второй этап проводился в условиях индивидуальной и практической работы студентов в классе хорового дирижирования и методики работы с хоровым учебным коллективом. Целью данной работы было определение особенностей влияния на хоровой коллектив во время совместной деятельности, который определял коммуникативно-эмотивный компонент педагогической эмпатии будущего учителя музыки. Для подтверждения результатов сформированности педагогической эмпатии будущего учителя музыки был проведен третий этап констатирующего эксперимента, который был направлен на выявление результатов организаторско-компетентного компонента и проверку проявления

организации дирижерско-хоровой деятельности относительно создания взаимодействия на хоровых занятиях. Четвертый этап констатирующего эксперимента был направлен на выявление результатов креативно-направляющего компонента и проверку результатов сформированности саморегуляции и потребности самореализации в дирижерско-хоровой деятельности.

Формирующий эксперимент проводился в три этапа: подготовительно-корректирующий, индивидуально-самостоятельный и творческо-деятельный. Здесь была зафиксирована динамика роста показателей сформированности педагогической эмпатии у студентов экспериментальной группы, что свидетельствует о действенности и эффективности проведенной педагогической работы соответственно разработанной методики формирования педагогической эмпатии будущего учителя музыки в процессе дирижерско-хоровой подготовки. Контрольный этап эксперимента позволил сделать сравнительный анализ статистических данных относительно двух предыдущих этапов. В результате проведенной работы в экспериментальной группе увеличился уровень сформированности педагогической эмпатии, в контрольной группе показатели существенно не изменились. Таким образом, задание исследования выполнено, цель достигнута. Результаты исследования могут стать основой для дальнейшей разработки эффективных методов и приемов формирования педагогической эмпатии у будущих учителей музыки.

**Ключевые слова:** педагогическая эмпатия, будущие учителя музыки, дирижерско-хоровой процесс, поэтапная методика.

**Gavran I.A. The formation of pedagogical empathy of future teachers of music in the process of conductor – choral training. Manuscript.**

The dissertation on acquisition of the academic degree of Ph. D. in Pedagogy by specialty 13.00.02 – «Theory and methods of music education» – Drahomanov National Pedagogical University. – Kyiv, 2014.

The research deals with the problem of formation of pedagogical empathy of future music teachers in the process of conductor – choral training, where the definite phenomenon is explained as evaluative, personal-professional formation, which is characterized by the emotional - sensational attitude of a teacher to understanding his students, and is realized in the process of creative interaction, which leads to the improvement of music-pedagogical activity. The defined structure of component, criteria, indicators and levels of formation of pedagogical empathy of future music teachers. Developed and experimentally tested the phased method of forming pedagogical empathy of future music teachers in the process of conduct-choral training, which took place during the following interrelated phases: preparatory-correction, individually-independent, creative activity. Results of the research helped identify the basic techniques and methods of implementation of the whole complex formation of empathy of pedagogical future teachers of music.

**Key-words:** empathy, pedagogical empathy, conductor-choral process, future teachers of music, phased methods.

