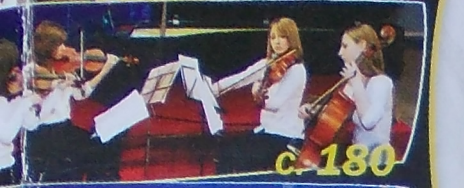
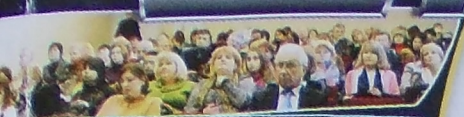


Центр сприяння
суспільному
розвитку
М. Пирогова

Всеукраїнський науково-практичний журнал 1-4'2014

ДИРЕКТОР

ШКОЛИ СІЩЕЮ ГІМНАЗІЇ



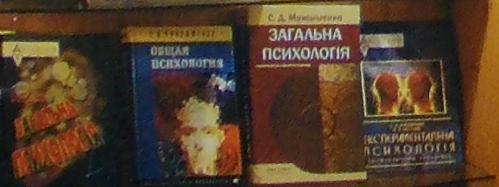
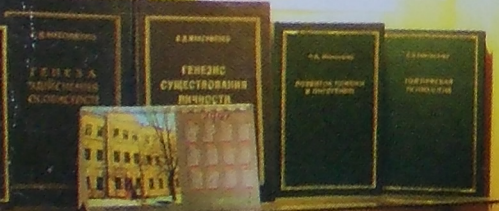
с. 180



с. 196



с. 6, 14, 21, 124,
131, 138



с. 6, 28, 35, 52



Наука -
школі



ЗАГАДКИ КАМ'ЯНОЇ МОГИЛИ

СВІТ БЕЗМЕЖНИЙ І МИ У СВІТІ НЕ ЄДИНІ



Управління
школою

УДК 904.72(477.62)

У статті розглядається походження міфічних кам'яних нагромаджень в Донецьких степах, їх гіпотетичне походження, спроби поєднати з іншими природними явищами в історії та розвитку нашої планети Земля.

Ключові слова: Кам'яна Могила, Гіперборей, Місяць, Комета.

У безкінечних степах Приазов'я знаходяться хаотичні скупчення кам'яних порід. Серед них значне місце посідає Кам'яна Могила, яка зацікавила нас своїм історичним походженням, геологічними, енергетичними та езотеричними властивостями. Профспілковим активом НПУ імені М. П. Драгоманова вирішили відвідати феномен природи.

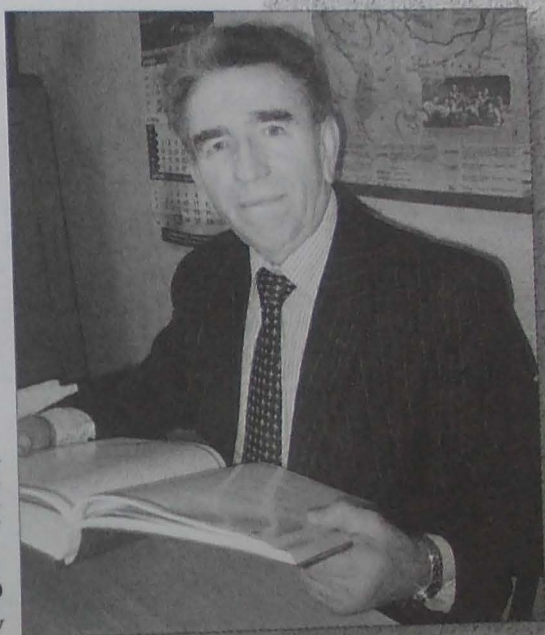
Підґрунтям для ознайомлення з пам'яткою природи стали наукові дослідження

та літературні джерела (Ю. Шилова, Б. Д. Михайлова, В. І. Гетьмана), зняті документальні фільми тощо.

Хто знає, можливо, у цих пагорбах на нас чекає ще багато відкриттів і пізнання таємниць історії нашої планети Земля.

Спробуємо відкрити одну з них.

Під час екскурсії Кам'яною Могилою багато цікавого було розказано екскурсиводом про об'єкт, на вершині якого ми знаходились. Усі відчули посилені позитивні настрої, співали пісні, милувались навколишнім середовищем, фотографували діаметральне положення Кам'яної Могили. Розглядаючи Кам'яний острів, я побачив свіжу тріщину шириною до 10 см в одній із кам'яних брил. І перед моїм зором постала незвичайна картина – у її розломі, в глибину проглядалися дивовижної краси



Микола КОТ

Доцент Інституту корекційної педагогіки та психології НПУ імені М. П. Драгоманова, кандидат педагогічних наук



Від редакції

На що можуть надихнути найдопитливіших з нас мандрівки?

Про те, як одна з них стала поштовхом для мета-дослідження, ідеться у статті нашого колеги **Миколи Захаровича Кота**.

А я раджу ознайомити з нею, у першу чергу, ваших учнів, а ще краще – організувати екскурсію і на власні очі побачити одне із семи чудес України.

Тут оживе казка: пригадаються дорогі кожному з дитинства казкові образи Молочної ріки, Кисільних берегів... Когось збентежать найрідкісніші наскальні зображення, хтось доторкнеться до святилища древнього племені амазонок, а хтось відчує загадкову країну – Аратту. А хтось поповнить ряди шукачів істини та присвятить себе разом з іншими вченими розкриттю як даного феномена, так і багатьох інших.

Ольга ВИГОВСЬКА



різнокольорові прошарки злитих різнокольорових нашарувань, буцімто їх нанесено широким пензлем одна на одну. Неможливо було відірвати погляд від такої унікальної краси, але голоси екскурсантів нагадали про час від'їзду, потрібно було наздоганяти товаришів, адже чекати на мене ніхто не збирався.

Перед очима стояла незвичної краси розколина величезного каменя, яка активізувала думку дізнатися про походження даного феномена.

У процесі знайомства з Кам'яною Моголою нами були зроблено фотознімки з кам'яного пагорба, на яких видно, що по кругу від пам'ятки на відстані 5–7 км видніється підвищена земляна поверхня, а на південній стороні – невисокий земляний пагорб. Складається враження, що його насунув кам'яний острів.

Перегляд фотознімків навів на думку, що кам'яний острів не вулканічного походження, а небесне тіло, що якимось потрапило на Землю. Спроба дізнатися історію Кам'яної Могилки завела до Інтернету. Звідти отримали дані про кам'яні моноліти, які знаходяться неподалік від селища Донське Волноваського району – це таке собі хаотичне скупчення каміння („Кам'яні Могилки”), обтесане часом, вітром і дощем. А неподалік знаходиться мініатюрна „Гірська країна” посеред рівнини між Куйбишевським і Володарським районами. Це кам'яні брили, що окре-

ними виступами простяглися вздовж правого берега річки Каратиш.

З геологічної точки зору, походження кам'яних нагромаджень пояснюється тим, що дана місцевість є залишком давніх гір українського кристалічного щита, який складається переважно з рожевих гранітів і не має аналогів у світі за хімічним складом та фізичною структурою.

Нагромадження кам'яних гостей розташовані на різних територіях земної поверхні. У доісторичний період люди використовували їх по-різному, а сьогодні вони нагадують про кам'яних прибульців.

На нашу думку, це залишок космічного тіла, малої планети, яка при зіткненні із Землею частку своєї поверхні залишила на Землі.

Переглядаючи фізичну карту України та розміщення на її території Азовського моря, можна побачити в його північній стороні піщані відкоси, які півдугою заходять далеко в море. На наш погляд, це результат зсуву земної поверхні в далекому минулому при зіткненні космічного тіла.

Те ж саме можна спостерігати, розглядаючи Запорізькі пороги, які знаходяться в руслі Дніпра, а Дніпро півдугою випнувся на схід. Спадає на думку, що ці кам'яні велетні мають таке ж походження, як і Приазовські.

На фізичній карті Азіатського континенту можна спостерігати явище випуклості великих річок, таких, як Дон, Волга, Об,

ІСТОРІЯ ТА ДОСЛІДЖЕННЯ КАМ'ЯНОЇ МОГИЛИ

Державний історико-археологічний заповідник розташований на 16 км північніше міста Мелітополя Запорізької області над річкою Молочна.

Кам'яна Могила — це нагромадження кам'яних брил. Висота пагорба сягає до 12 метрів над рівнем долини річки Молочної. Площа займає близько 3 га, нагадує собою кам'яний острів дещо видовжений з півночі на південь. З геологічної точки зору, кам'яний пагорб не має аналогів в Україні та світі. За різними даними, це залишок пісковика Сарматського моря з тріщинами та розломами, нагромадженням плит і утворенням численних гrotів.

Близько 12 млн. років на цій території знаходилась піщана мілина речовинної неоднорідності (шаруватості) піску, який із часом переформувався в червоно-бурі, залізо-марганцеві глини. Поступово пісковик став монолітним кварцитоподібним, утворивши піщаний моноліт, що не піддається розпилюванню. Поступовим вивітрюванням та під впливом атмосферних опадів пісковик розколовся на плити, утворивши розломи, просідання, усередині яких з'явилися гроти, схожі на бджолині стільники.

Існує декілька версій виникнення Кам'яної Могили: результат активності давно згаслого вулкана; метеоричне походження; нагромадження кам'яних брил, створене водами річки Молочної; дія льодовика, що приніс з собою величезний моноліт, який із часом розколовся, а його частини сповзли, занурившись на певну глибину та набувши форми бджолиних стільників.

Кам'яний пагорб надзвичайно важливий: люди почали використовувати його унікальні властивості понад 10 тисяч років тому, заселившись навколо нього та в долині річки Молочної.

Дослідження Кам'яної Могили привели вчених до відкриття 16 гrotів і печер, на стінах яких виявлено найрідкісніші наскельні зображення різних історичних епох.

За геологічними та археологічними даними, у середині VI тисячоліття до н.е. відбувався грандіозний природний катаклізм, який знайшов своє відображення в ієрогліфах, наскельних зображення Кам'яної Могили, нагадуючи давні письмена, які датуються дошумерським періодом.

Установлено, що Кам'яна Могила використовувалася виключно в культових цілях, там знаходилося святилище древнього племені амазонок, а з часом з'явилося поселення загадкової країни Аратта.

Кам'яний пагорб тисячоліттями служив людям вівтарем для відправлення релігійних обрядів і має унікальні наскельні зображення.

Перші відомості про цю історичну пам'ятку датуються 1778 роком, коли на її території було встановлено поштову станцію. Саме на цьому місці Олександр Суворов, воюючи з турками, виставив пост із 14 козаків для охорони поштового тракту. Великий полководець називав кам'яний пагорб дивом природи.

У роки Великої Вітчизняної війни були проведені дослідження Кам'яної могили і території навколо неї німецькими нацистами. Вони бурили шурфи в породі та поруч, шукаючи докази стародавньої країни Аратти, жителями якої були арійці, так би мовити, міфічні пращури німецької „наднації“.

Після війни археологи та вчені відкрили унікальну найдавнішу пам'ятку первісного образотворчого мистецтва, яка розміщена в 63 порожнечках і висвітлює 7 історичних періодів. Дослідники виявили найдавніший у світі літопис та формування протошумерської писемності*.

Дослідження Б. Д. Михайлова, директора музею, свідчать, що на кам'яному пагорбі знаходиться циркулярне коло потужної енергетики, і люди, які перебувають на ньому, наповнюються особливими почуттями радості, блаженства, внутрішньої позитивної енергонасиченості.

Сьогодні Кам'яна Могила є претендентом на звання одного із семи чудес України. До неї приїжджають із дослідженнями численні шукачі істини, туристи і любителі природи. Усі вони в захваті від побаченого, відчутого та отриманого енергетичного позитиву, що впливає на внутрішні почуття та психіку людини.

Нині Кам'яна Могила – це музей під відкритим небом. Вивчення унікальних гротів, наскальних зображень і написів продовжує дослідницька група вчених створеного заповідника під керівництвом Б. М. Михайлова, який понад 40 років свого життя присвятив вивченню даного феномена – історичної пам'ятки, яка й сьогодні хвилює людську свідомість.

**Від редакції*

ШУМЕРСЬКА ШКОЛА: ПІДГОТОВКА ПИСАРІВ-УПРАВЛІНЦІВ

У XII-III тисячоліттях до Р.Х. людство створило перші пам'ятки писемності [2]. Їх і сьогодні можна бачити поблизу сучасного Мелітополя, де функціонує Державний історико-культурний заповідник „Кам'яна могила”.

Російський дослідник Анатолій Кіфішин, який займався дешифрацією цих пам'яток, назвав виявлені зразки писемності протошумерськими [1].

Близько 5 тисяч років тому в стародавній державі Шумер виникли перші школи, було започатковано професійну педагогічну діяльність, системне навчання з визначеною метою, а глиняні таблички стали першими засобами навчання. Головним завданням школи було навчання юнаків складній технології письма на глиняних табличках, тобто підготовка писарів, насамперед, для потреб управління.

Винайдення письма і створення школи – дві події, що окреслили напрям розвитку цивілізації.

1. Кишишин А.Г. Древнее святилище Каменная могила. Опыт дешифровки протошумерского архива XII-III тыс. до н.э. Том 1. – К.: Аратта, 2001. – 872 с.

2. Огвев'юк В.О. Шкільна освіта у контексті семи еволюційних поступів//Директор школи, ліцею, гімназії. 2012. - № 1. – С. 53.

Єнісей, Лена. Їх русла характеризуються своєрідною дугоподібністю, як і русло Дніпра, в один бік.

Почався пошук підтвердження того, що із земною поверхнею у свій час зіткнулось велике космічне тіло. На наш погляд, це була невелика планета, очевидно, з орбіти Марса, захоплена однією з блукаючих в Сонячній системі комет і занесена нею на земну орбіту, де й зіткнулась із Землею. У Сонячній системі та під її впливом відбувались і відбуваються зіткнення як малих, так і великих небесних тіл. Їх сліди спостерігаються на поверхнях Марса, Венери, Меркурія.

Також відомо, що на Землю з Марса прилетіло майже два десятки метеоритів. Один з них – Алена – ALH84001, був вибитий із поверхні Марса астероїдом близько 17 млн. років тому, потрапив у земне тяжіння і впав в Антарктиді. Це ще один з прибульців астероїдів, який також призвів до значних змін на земній поверхні.

Земна поверхня постійно витримувала удари габаритних за величиною космічних тіл на різних періодах її розвитку, від Кембрійського до Кайнозойського. Із часом завдяки руху земних літосферних плит вулканічна активність та ерозія частково знищили сліди цих ударів, що призвело до деформації та згладження земної поверхні. Залишки кам'яних космічних порід довільно розкидані на земній поверхні, які людина використовувала і використовує для різних споруд.

Існує також гіпотеза, нібито Земля зіткнулася з великим небесним тілом, за розміром схожим на Марс, яке розкололось на шматки. Перемішуючись між собою, вони стали рухатись навколо Землі, і, об'єднавшись разом, утворили Місяць.

На нашу думку, Місяць – це одна із планет-супутників Марса, захоплена блукаючою кометою, яка оберталася навколо Сонця за витягнутою орбітою і занесла Місяць до Землі. Можливо, це була комета Хейла-

Боппа, тіло якої складало крижану основу, що могло пом'якшити зіткнення Місяця із Землею. Адже відомо, що між орбітами Марса і Юпітера кружляють тисячі кам'яних космічних тіл різної величини. Можливо, серед них знаходилась і невеличка планета, яка захоплена кометою була занесена на навколоземну орбіту, зіткнулась із Землею і стала її супутником, отримавши назву Місяць (Луна).

Заслуговує на увагу дослідження, проведене відомим ученим Оленою Іванівною Казимірчак-Полонською (1902–1984) про „планетоцентричний” рух планет. Олена Іванівна досліджувала рух таємничих комет „Вольфа” і „Галея”, які блукали навколо Сонячної системи, а також гравітаційний вплив на їх рух планет-гігантів — Юпітера, Сатурна, Урана, Нептуна. Розглядаючи еволюцію відкритих Оленою Іванівною орбіт, можна припустити, що відбувся захват маленької планети, яка кружляла навколо Марса, однією з цих комет, занісши її в гравітаційне поле Землі, прокотивши по землі, засипавши землю крижаним покривом та залишивши кам'яні нагромадження на земній поверхні.

На наш погляд, у результаті такого глобального зіткнення Земля змінила нахил своєї осі до екліптики на 6° . Існуючий на той час континент Пангея розірвався на декілька материків: Північна Америка віддалась від Євразії; Африка, Південна Америка, Індія та Австралія з Антарктидою

втрачають зв'язок із материками північної півкулі.

Від удару та розриву суперматерика Пангея земна кора розділилась на літосферні плити. Там, де вони розійшлися, утворились глибоководні жолоби (гігантський шрам на земній поверхні в Каліфорнії (США); довжина розлому до 1125 км). Там, де стиснулися, виникли океанічні хребти й рифові долини, в яких бувають землетруси, активується діяльність вулканів.

У результаті бокового зіткнення і зсуву земної кори (прокочення земною поверхнею Місяцем) видозмінилась конфігурація планети. Утворились Північні та Південні Анди, Альпійсько-Гімалайський складчастий гірський пояс, величезні дуги гірських масивів



– Піренеїв, Альп, Карпат, Уралу, Гімалаїв, підводних хребтів Тихого та Північно-Льодовитого океанів.

З утворенням гір на планеті наступило зледеніння. Великі зміщені масиви земної поверхні попали у більш високі шари атмосфери, охолоджуючись, покрилися крижаним панциром. Процес утворення гір видозмінив планетарний водоподіл, утворивши Чорне море, Каспійське море, частину Середземного моря, Персидську затоку, моря Малайського архіпелагу, ряд глибоководних озер, таких, як Байкал тощо.

Зіткнення малої планети припало на район Тихого океану (у доісторичний час він був ширшим), утворивши Маріанську впадину (10971 м), яка простягнулася вздовж Маріанських островів на 1500 км, має круті схили, плоске дно завширшки 1–5 км.

Впадина знаходиться на кордоні двох величезних тектонічних плит і глибоководних жолобів – Чилійського, Перуанського, Алеутського, Кирило-Камчатського та Японського. У цьому районі Землі відбуваються найактивніші дії вулканів і землетрусів, починаючи від Нової Зеландії до Півдня Чилі. Ця зона носить назву Тихоокеанського вогняного кільця.

При зіткненні Місяця з поверхнею Землі земна кора роз'єдналася на літосферні плити твердих порід – Тихоокеанська, Американська, Африканська, Євроазіатська, Індострауалійська, Антарктична. Їх товщина становить від 5 км до 50 км під дном океанів. Земна кора плаває напіврідкою поверхнею мантії, простягається на глибину до 2890 км. Постійно рухаючись, плити штовхають одна одну.

Вируючі надра Землі утворюють конвективні потоки, що приводять в рух літосферні плити, які розтягують і стискають земну кору. Там, де вони розходяться, виникають океанічні хребти й рифові долини, їх зіткнення призводить до активізації діяльності вулканів, землетрусів, утворення глибоководних жолобів. Літосферні плити постійно рухаються, у резуль-

таті чого можуть зникати океани, утворюватися гірські масиви, материки та суперконтиненти.

Залежно від складу літосферних плит, континентальна чи океанічна, змінюється їх діяльність. Обидва типи плит знаходяться у верхніх шарах мантії – періодотипах, їх різна щільність приводить до дрейфу, створюючи катаклізми на земній поверхні. Цей рухливий стан літосферних плит вносить корективи і на рух Земних полюсів та зрушень земної кори і її поверхні.

У результаті зіткнення малої планети – Місяця із Землею (очевидно, 65 млн. років тому), відбувся зсув земної кори та утворилась висока гірська система – Гімалаї. Підтверджується це тим, що в цьому районі геологами знайдено останки зниклого океану ТИТИС, де в його осадових породах знаходились залишки безлічі морських організмів.

Вірогідність цього явища підтверджують особисті спостереження. Перебуваючи на Далекому Сході (1967), біля міста Райчихинська, на мій подив, у підосшві сопки, висотою до 100 метрів, рівним шаром по всій її ширині знаходився прошарок дрібної морської гальки товщиною до одного метра. Для мене це було дивним явищем – як могла потрапити морська галька на таку земну глибину?

Очевидним є те, що в результаті зміщення земної кори зник океан, на місці якого утворились високі гірські масиви, що покрили морське дно й утворили розриви нижніх складок континентальної земної кори, цим самим призводячи до її поштовхів.

Такі ж гірські системи утворилися в Європі й Азії (у результаті зіткнення і прокочення Місяця земною поверхнею): Альпи, Карпати, Уральські гори. Вони мають паралельне дугоподібне розташування.

Характерне зміщення земної кори можна спостерігати в Криму, їдучи від Сімферополя до Ялти. Скрізь над дорогою звисає хаотичне нагромування кам'яних порід. Та якщо поглянути на Ведвідь-гору (Аю-Даг) зі сторони моря, в її підосшві можна

спостерігати по всій довжині виокремлену кам'яними плитами сіруватого кольору доріжку, начебто хтось спеціально проклав її по периметру товщиною близько метра. А в долині річки Кача, починаючи від її заплави й до вершини гори Білої, у великому розрізі знаходиться незліченна кількість скам'янілих коралів, раковин різних молюсків, панцирів морських їжаків. Найчастіше вони знаходяться в породах, які природно виходять на земну поверхню.

Підтвердженням гіпотези можуть бути МЕТЕОРИ (грец. *Mete'wqa*) — скальний комплекс, що знаходиться на півночі Греції, неподалік від міста Каламбака. Кам'яні стовпи сягають висоти понад 600 метрів над рівнем моря (рідкісне геологічне явище). Вони утворилися понад 60 мільйонів років, були кам'янистим дном доісторичного моря. У результаті зсуву дна моря, впливу води, повітря та температурних перепадів утворилися масивні „завислі в повітрі” кам'яні стовпи, названі МЕТЕОРАМИ (від грец. „ширяючі в повітрі”). На висоті 600 метрів у закам'янілій породі знаходиться морська галька, що підтверджує зсув земної кори на дивовижних стовпах розташований монастирський комплекс.

В Андалузії (Іспанія) знаходиться ущелина ЕЛЬ-ТАХО, подібна грецьким метеорам, над прірвою якої розташоване одне з найкрасивіших міст Іспанії — Ронду.

Під товщиною льоду в Антарктиді знаходиться понад 200 озер. Американськими вченими-мікробіологами проаналізовано пробу води із озера Уїлланс, що знаходиться під тисячометровою товщею льодового покриву. Виявлено багато видів бактерій, які стали стійкою екосистемою в ньому. Бактерії існують в повній темноті, живляться за рахунок метана та аміака, що виділяється із органіки, яка залягає на дні озера з тих часів, коли в Антарктиді було дуже тепло та водилось безліч живих організмів.

Свідченням розриву земної кори може слугувати й Червоне море, яке знаходиться між Аравійським півостровом, Африканським континентом і

розміщене в тектонічній впадині довжиною 2350 км від Центральної та Східної Африки до затоки Акабат і долини річки Йордан. Учені вважають, що Червоне море утворилось 30–40 млн. років тому, а сучасна територія Єгипту в ті доісторичні часи також була зайнята морем. У пустелі Сахара (оазис Фоюма) було знайдено більше двохсот п'ятдесяти цілих скелетів древніх китів.

Наукові дослідження свідчать, що верхній шар гірських порід земної поверхні формувався в період існування мамонтів, під ним — наступний шар, засипаний кістками динозаврів, які зникли близько 65 млн. років тому. Під кістками динозаврів знаходиться значний шар різного роду вимерлих тварин, що, очевидно, є кінцем палеозойського і початком мезозойського періодів.

Тут рахунок іде на десятки, сотні мільйонів років. Помилитися на декілька тисяч або ж мільйони років — усе одно, що в реальному масштабі часу помилитися на одну секунду.

Зіткнення малої планети Місяця із Землею призвело до глобальної катастрофи, яка спричинила ще й біологічну. Точних даних, коли це трапилось, не існує, а розрахувати точний геологічний час, який не вимірюється ні секундами, ні хвилинами, неможливо. Знаючи швидкість радіоактивного розпаду деяких хімічних елементів, ученим шляхом математичних розрахунків вдалося встановити вік існування нашої планети Земля. Пізніші дослідження льодового покриву (гірська порода) і пошук організмів, які могли б існувати в масштабах геологічної історії в четвертинному періоді (це, так би мовити, сучасний етап історії Землі, в якому ми живемо), ніде на земній поверхні не знайдено, не засвідчено заморожених тварин Кембрійського або ж Крейдового періодів, тому глобальні зрушення і затоплення земної поверхні в Крейдовому періоді, очевидно, і призвели до зникнення динозаврів, великих ящерів та інших живих організмів.

З цього приводу відомий Леонардо да Вінчі (1452–1519) допустив ідею

ГІПОТЕЗА „ОБМІНУ ЖИТТЯ”: ОСОБЛИВА РОЛЬ МІСЯЦЯ

Місяць – найближче до Землі тіло, що знаходиться на відстані 384400 км, має радіус 1,738 км, сила тяжіння у 6 разів менша від Землі. Період обертання Місяця навколо осі дорівнює періоду його обертання навколо Сонця.

Найгабаритніші деталі поверхні Місяця можна спостерігати із Землі неозброєним оком. До них належать світлі й темні ділянки. Світлі ділянки займають близько 60% видимої із Землі місячної поверхні. Це нерівні, гористі райони, пересічені гірськими хребтами. Мабуть, повернений до земної поверхні бік Місяця при зіткненні із Землею зчесався і залишив кам'яні споруди на земній поверхні.

Найбільша висота на Місяці до 11 км і коливається в межах 4–6 км. На окремих ділянках місячної поверхні є також тріщини й рови, довгі та круті урвища загадкової форми, що нагадують гирла висохлих річок. Проте найяскравішими деталями місячної поверхні є його кратери. Значна кількість кратерів на Місяці має метеоритне походження. Дослідження невидимої та фотоповерхні Місяця („Луна-3”, 1959) показали його зворотній бік. Він має такі ж деталі, що й на видимому боці, але в меншій кількості. Утворення так званих морів на Місяці пов'язують із бомбардуванням його великими астероїдами.

Космічними апаратами на Землю доставлено 400 кг зразків місячного ґрунту. Його хімічний склад майже ідентичний земним ґрунтам. Сучасні дослідження Місяця свідчать, що під його поверхнею реголіту товщиною 4–12 м, розташована материкова кора, яка складає 48 км, а на зворотній – 77 км. Вік місячних порід становить 4,5–3,5 млрд років і близький до земного віку.

Сила земного тяжіння уповільнює швидкість обертання Місяця навколо своєї осі. Завдяки цьому Місяць проходить свій шлях навколо Землі за такий час, який займає одне обертання її навколо осі.

Раніше астрономи вважали, що Місяць виник одночасно із Землею близько 5 млрд років тому. Але зібране астронавами місячне каміння показало відмінність місячних порід від земних. Існують різні точки зору появи Місяця. Нам досі не відоме його походження.

Поверхня Місяця вкрита кратерами і шаром роздроблених гірських порід – результат бомбардування його поверхні великими шматками космічного походження твердої породи. Самі великі ями можна спостерігати неозброєним оком. Нахил місячної орбіти повернутий у площині на 180°.

Рух Місяця не збігається з екліптикою, а нахилений до неї під кутом $\angle = 5^{\circ}9'$ та перетинається з екліптикою у двох точках. Об'єктами поверхні Місяця є кратери. На поверхні, яка постійно знаходиться ближче до Землі, їх налічується 300000. 5 кратерів мають діаметр понад 200 км. Є також місячні гори та гірські виступи. Тріщин на видимій поверхні Місяця близько 500, деякі з них мають довжину понад 300 км і ширину до 5 км.

Як відомо, площина орбіти Місяця нахилена до площини екліптики під кутом 5° , а відносно площини екватора нахил орбіти змінюється в межах 18° – 28° .

Якщо поглянути на Місяць неозброєним оком, то можна спостерігати на ньому рівні площини, так звані моря. *На нашу думку, бік Місяця, який постійно обернений до Землі, є результатом його зіткнення із Землею, змістивши її на певний градус від екліптики.* Прокотившись земною поверхнею та розірвавши єдиний материк Пангею на континенти, *Місяць залишив на земній поверхні кам'яні „споруди”, такі, як Кам'яна Могила, та зовсім переформував життя на Землі.*

світового потопу, розглядаючи скам'янілі раковини доісторичних двостулкових моллюсків, які були знайдені далеко від морських вод.

Експедиція Американського природничого музею під керівництвом Роя Чемпена Ендрюса в Монголії (пустиня Гобі) відкрила кладовище динозаврів. Розкопано понад 200 скелетів доісторичних тварин на невеликій території, що може також свідчити про зсув земної кори великим космічним тілом.

У 1960-х роках була складена карта рельєфу дна Світового океану. Визначили, що в його центральній частині розміщені серединно-океанічні хребти, які мають підвищення на 1,5–2 км, що є розривом земної кори, її поверхні та утворення гірських підводних нагромаджень від потужного зіткнення космічного тіла.

Академік Розанов А.Ю. запропонував гіпотезу „обміну життя” у космічному просторі, за якою життя можна розглядати як міграцію з одного космічного тіла до іншого – більш сприятливого. Очевидно, і роль Місяця в цьому плані особлива (див. вріз на С. 148).

Існує гіпотеза, що деякими високорозвиненими цивілізаціями з експериментальною метою відправлено до нашої планети один із супутників Марса чи інших планет, щоб активізувати життєдіяльність на нашій планеті, що постає також одним із вагомих аргументів знаходження Місяця навколо земної орбіти. Залишається тільки вигадувати, яким способом здійснено його транспорту-

вання. Попавши на навколоземну орбіту, Місяць був у той час ближче до Землі, ніж зараз (учені засвідчують, що Місяць постійно віддаляється від Землі, оскільки його центробіжна сила набагато більша, ніж земне тяжіння).

На нашу думку, захоплений однією з комет, Місяць потрапив до Землі під кутом 6° . Своім ударом змістивши суперконтинент Пангею, оточену суперокеаном Панталасса („загальна вода”), і досі є єдиним земним супутником.

Надати науково ґрунтовну відповідь на висунуту гіпотезу можна тільки за допомогою комплексного підходу до розкриття цієї проблеми, ураховуючи дані геології, геофізики, палеонтології, біології, геохімії, геоморфології та сучасних наукових космічних досліджень. Їх матеріали доповнять один одного, дозволять з різних точок зору підтвердити вірогідність висунутої нами гіпотези.

Питання походження Місяця навколо Землі залишається і досі відкритим. Земля — єдина відома науці планета в Космічному просторі, де існує біологічне життя. Вона знаходиться на такій відстані від Сонця, де є можливі умови активізації та розвитку біологічних видів, завдяки водному покриву, атмосферному оточенню.

За останні 3,8 мільярди років на Землі з'являлись, вимирали різні види рослинного і тваринного світу. Цей процес відбувався і відбувається завдяки зміні кліматичних умов та інших глобальних зрушень на планеті (можливе зіткнення Місяця із Землею).

Її поверхня постійно змінюється, завдяки руху тектонічних плит, які то стикаються, то розриваються, утворюючи глибоководні жолоби та гірські складки, що також призводять до катастрофічних наслідків.

Людина з останніх біологічних видів на Землі вийшла за її межі. Вона поступово опановує складніші унікально-технологічні процеси, які дозволять створити ефективні ракетоносії, досягти інших планет, відкрити

життя на них, розгадати загадку виникнення Місяця на навколоземній орбіті і відкрити таємницю Кам'яної Могили.

ЛІТЕРАТУРА

1. Габдулин Р. Р. Доисторическая жизнь. Энциклопедия ОЛМА / Р. Р. Габдулин. — М. : ОЛМА Медиа Групп, 2014. — 303 (1) с. : ил.
2. Гетьман В. І. У степу широкім (Український степовий природний заповідник) / Екологічний вісник. Липень-серпень 2010. — С. 21–25.
3. Дума Д. П. Загальна астрометрія : навч. посіб. / Д. П. Дума. — К. : Наук. думка, 2007.
4. Всемирная история. — М. : ЗАО „Издательский дом Ридерс Дайджест”, 2008. — 576 с.
5. Корякин В. С. Путешественники и открыватели : энциклопедия ОЛМА / В. С. Корякин. — М. : ОЛМА Медиа Групп, 2013. — 304 с. : ил.
6. Михайлов Б. Д. „Каменная Могила” — подземный „Эрмитаж» Приазовье” / Б. Д. Михайлов. — Запорожье : Дикое Поле, 1998. — Киев, 2007.
7. Планета Земля. — М. : ЗАО „Издательский дом Ридерс Дайджест”, 2008. — 256 с.
8. Человек открывает землю: По страницам журнала „Вокруг света” / Сост. : А. А. Полещук и др. — М. : Мысль, 1986. — 287 с. : ил.
9. Удивительная жизнь природы. — М. : ЗАО „Издательский дом Ридерс Дайджест”, 2009. — 320 с.
10. Шилов Ю. О. Прашури. Прадавня історія Русі / Ю. О. Шилов. — Вінниця : Континент — Прим, 2006. — 168 с. : ил.
11. Широкова В. А. Вода: моря и океаны, реки и озера : Энциклопедия ОЛМА / В. А. Широкова, Н. Л. Фролова. — М. : ОЛМА МедиаГрупп, 2013. — 304 с. : ил.



Николай Кот

Загадка Каменной Могилы

В статье рассматривается происхождение мифических каменных нагромождений в Донецких степях, их гипотетическое происхождение, попытка объединить их с другими естественными явлениями в истории и развитии нашей планеты Земля.

Ключевые слова: Каменная Могила, Гиперборея, Луна, Комета.



Mykola Kot

The mystery of the Stone Grave

The origin of mythic stone hills in Donetsk steppe and their hypothetical arising, attempt to unite them with other natural phenomena both in history and development of our planet the Earth are described in this article.

Key words: the Stone Grave, the Hyperborea, the Moon, the Comet.