

іншу проблему як дану реальність, адаптуватися до нової життєвої ситуації, щоб, у кінцевому рахунку, людина не потребувала сторонньої допомоги, тобто стала самодостатньою. Таким чином, допомога в соціальній роботі виступає як засіб досягнення мети, як інструмент, завдяки якому зріла людина знаходить визначений гармонічний стан на досить довгий період свого життя й може повноцінно соціально функціонувати.

Л і т е р а т у р а :

1. О международном годе пожилых. 1999. – Информационная записка. – М., 1997.
2. Социальная работа в учреждениях здравоохранения. – М., 1992.
3. *Шахматов Н. Ф.* Психическое старение: счастливое и болезненное. – М.: Медицина, 1966. – 304 с.
4. *Штенберг Э. Я.* Геронтологическая психиатрия. – М.: Медицина, 1977. – 216 с.
5. *Яцемирская Р. С., Беленькая И. Г.* Социальная геронтология: Учеб. Пособие для студ. Высш учеб. Заведений. – М.: Гуманит узд.центр ВЛАДОС, 2003. – 224 с.

Ханілова В. П.

ПСИХОЛОГІЧНИЙ АНАЛІЗ СПРЯМОВАНОСТІ МАЙБУТНЬОГО СОЦІАЛЬНОГО ПРАЦІВНИКА В ПРОЦЕСІ ПРОФЕСІЙНОЇ ПІДГОТОВКИ

А н о т а ц і я

У статті проаналізовано результати дослідження професійної спрямованості та потреби в досягненні майбутніх соціальних працівників. Розкрито сутність соціально-психологічного феномена спрямованості як однієї з найбільш суттєвих сторін особистості та однієї із загальних складових конкурентоздатності. Представлено методики, що використовувалися в процесі психологічного дослідження. Показано значення ділової спрямованості як провідного виду професійної спрямованості.

Постановка проблеми. Проблема професійної підготовки фахівця є предметом наукового аналізу багатьох дослідників. Вивчаючи ті чи інші її сторони, кожен із напрямків: філософський, соціологічний, педагогічний, психологічний тощо – відкриває “свою” специфіку об'єкта дослідження. Важливим аспектом професійної підготовки студента до майбутньої діяльності є формування його професійної спрямованості.

Значний внесок у розробку психологічних аспектів в осмисленні сутності професійної спрямованості майбутніх соціальних працівників відіграли роботи А. К. Альбуханової-Славської, Б. Г. Ананьева, Л. І. Анциферової, Л. І. Божович, Л. С. Возняк, О. Г. Ковальова, О. М. Леонтьєва, Б. Ф. Ломова, А. К. Маркової,

В. С. Мерліна, Л. М. Мітіної, В. М. М'ясищева, М. С. Неймарк, К. К. Платонова, В. М. Полярж, А. С. Прангішвілі, С. Л. Рубінштейна, С. В. Яремчук та інших дослідників.

Аналіз сучасної психологічної літератури із проблеми показав, що існують різні підходи щодо розуміння сутності феномена спрямованості. Неоднозначність вказаної проблеми закладена в самому змісті поняття “спрямованість”. Так, більшістю психологів спрямованість розглядається як одна з найбільш суттєвих сторін особистості, яка характеризує її мотиваційну сферу. Однією з найважливіших характеристик особистості студента є її професійна спрямованість. Слід зупинитися на тому, яким є той психологічний зміст, що укладено в поняття “спрямованість”.

Відзначимо, що психологічний словник [6] розглядає *спрямованість* особистості як сукупність стійких мотивів, які орієнтують діяльність особистості незалежно від наявних ситуацій. Спрямованість особистості характеризується її інтересами, схильностями, переконаннями, ідеалами, бажаннями, потребами, в яких відбивається її світогляд.

Вітчизняні психологи Л. І. Божович, М. С. Неймарк [1; 2] під *спрямованістю* особистості розуміють стійку систему домінуючих мотивів поведінки, при якій провідні мотиви підпорядковують собі всі інші.

Разом із тим, Р. С. Немов характеризує *спрямованість* особистості як сукупність домінуючих у людині мотивів і потреб, які визначають головну лінію її поведінки, діяльності й спілкування з людьми [цит. за 8].

В. С. Мерлін розглядає *спрямованість* як певну систему мотивів, що наділена психологічними властивостями, які визначають загальний напрям людської діяльності в різноманітних життєвих ситуаціях [7].

За визначенням В. М. Полярж [9], *спрямованість* особистості – це ієрархизована система її спонукань, які ініціюють її діяльність як динамічні тенденції, що виражається у відносно стійкому співвідношенні соціально й індивідуально цінних за змістом спонукань.

Крім того, у численних концепціях вітчизняних психологів *спрямованість* аналізується як: “основна життєва спрямованість” (Б. Г. Ананьєв), “сенсоутворюючий мотив” (О. М. Леонтьєв), “динамічна організація “сутнісних сил” людини” (А. С. Прангішвілі), “динамічна тенденція” (С. Л. Рубінштейн) тощо. Але якою б не була ця характеристика особистості, у всіх концепціях їй надається провідне значення.

Розглянемо поняття “спрямованість” із точки зору сучасних українських психологів, які підкреслюють складність, багатоаспектність феномена професійної спрямованості.

Так, С. В. Яремчук під *професійно-психологічною спрямованістю* майбутнього вчителя розуміє “таке динамічне психічне утворення, яке характеризується усвідомлюваними особистістю домінуючими професійними мотивами, що визначають стійке, тривале, активно-дійове позитивне ставлення особистості до опанування психологічних знань, умінь, навичок, і забезпечує ефективність виконання виховних, освітніх і розвивальних завдань у майбутній професійній діяльності” [цит. за 13].

У спрямованості знаходять своє втілення домінуючі мотиви, тому вона завжди діюча, тобто містить у собі прагнення до діяльності, яка повсякчас розгортається в суспільстві [4].

На основі аналізу психологічної літератури та теоретичного аналізу проблеми можна зробити такі *висновки*.

По-перше, існують різні теоретичні та експериментальні підходи щодо вивчення спрямованості як однієї з найбільш суттєвих сторін особистості; *по-друге*, позиції більшості авторів, незважаючи на різнобічність поглядів, подібні в тому, що в основі феномена спрямованості лежать різноманітні форми вираження її мотиваційної та поведінкової сфери; *по-третє*, кожен з авторів робить свій особистий внесок щодо визначення поняття “спрямованість”; *по-четверте*, їй надається великий сенс та безліч нерідко суперечливих значень.

Отже, *професійна спрямованість* – це система емоційно-ціннісних відносин майбутнього соціального працівника, що задають відповідну їхньому змісту ієрархічну структуру домінуючих мотивів студента й спонукають його до активності в процесі навчально-професійної діяльності, до розвитку та вдосконалення в професійній діяльності.

Враховуючи актуальність та соціальну значущість проблеми на сучасному розвитку суспільства, визначили *мету дослідження*: здійснити психологічний аналіз спрямованості студента в процесі професійної підготовки.

Відповідно до мети були поставлені *завдання дослідження*:

1. Проаналізувати основні підходи щодо вивчення професійної спрямованості особистості студента.

2. Виявити рівень розвитку професійної спрямованості та мотивації досягнення особистості студента в процесі навчання у вищій школі.

Методика та організація дослідження.

Характеристика вибірки. Дослідження проводилося в Запорізькому національному університеті зі студентами факультету соціології та управління. У дослідженні брали участь студенти 1 та 2 курсів спеціальності “Соціальна робота” – 80 майбутніх соціальних працівників.

Основним методом був експеримент, який полягав у визначенні рівнів розвитку професійної спрямованості та потреби в досягненні майбутніх соціальних працівників у вищому навчальному закладі.

Для вирішення поставлених у процесі дослідження завдань використовувалися *діагностичні методики*: ОА (“Орієнтована анкета”) [5] та ПД (“Потреба в досягненні”) [5].

Дослідження *професійної спрямованості* проводилося за *методикою В. Смейкала й М. Кучера “Орієнтована анкета” (ОА)* [5]. Методика орієнтована на виявлення домінуючого або комбінацію різних видів спрямованості особистості: на взаємодію, на досягнення поставленої мети чи на перевагу мотивів власного благополуччя, прагнення до власної першості, престижу. У відповідності з цим розрізняють спрямованість на взаємодію або колективну спрямованість (ВД), ділову спрямованість на завдання (НЗ) і особистісну спрямованість на себе (НС) (в ідеалі – на саморозвиток).

Оснoву методики складає опитувальник, який містить 30 пунктів-тверджень. Кожен пункт має 3 варіанти відповідей, які відповідають 3 видам спрямованості студентів. Необхідно обрати одну відповідь, яка якнайточніше відображає особистісний погляд або відповідає реальному стану речей. Наступна відповідь для того самого пункту – твердження має якнайменше відображати особистісні погляди або бути дуже далеким від реальності. Відповіді мають свою вагу: “найточніша” – 2 бали; “найменш точна” – 0 балів; відповідь, що позначається “незадіяною” буквою, оцінюється 1 балом.

При обробці матеріалів обстеження користувалися спеціальним “ключем”. У психологічному обстеженні діапазон індивідуальних розходжень дуже широкий: у спрямованості на себе – від 1 до 42, у спрямованості на взаємну дію – від 13 до 45, у діловій – від 17 до 49.

Дослідження рівня *потреби в досягненні* проводилося за *методикою, розробленою Ю.М. Орловим, “Потреба в досягненні” (ПД)* [5]. Методика спрямована на виявлення ступеня виразності потреби людини в досягненні успіху в будь-якій діяльності, зокрема у професійній (тобто ступеня настроєності на успіх). По суті, це потреба, що перетворилася в особистісну властивість, настанову. Дана методика являє собою тест-опитувальник, який містить 23 положення, з якими досліджувані погоджуються і обирають відповідь “так” або не погоджуються й обирають – “ні”. Необхідно обрати одну відповідь, яка якнайточніше відображає особистісний погляд або відповідає реальному стану речей. При обробці матеріалів обстеження користувалися спеціальним “ключем”. Відповіді, що співпадають з ключем, підсумовуються (по 1 балу за кожну таку відповідь). У психологічному обстеженні

Результати дослідження та їхні обговорення. Проведення дослідження, спрямованого на вивчення рівнів розвитку спрямованості та потреби в досягненні

майбутніх соціальних працівників у процесі навчання у вищому навчальному закладі, включало два етапи.

На першому етапі була здійснена діагностика, обробка й аналіз одержаних в експерименті результатів дослідження. Для цього використовувалися психодіагностичні методики та застосовувалися методи математичної статистики. Результати статистично оброблено за допомогою програмного комплексу SPSS (версія 13) [3].

На другому етапі була здійснена інтерпретація одержаних даних, сформульовані висновки стосовно розвитку рівнів спрямованості й потреби в досягненні майбутніх фахівців.

Проаналізуємо основні результати, отримані на кожному з етапів дослідження. Розпочнемо з аналізу даних, що стосуються **професійної спрямованості майбутніх соціальних працівників** як однієї з найбільш суттєвих складових особистості та однієї із загальних складових конкурентоздатності [12], як певної системи мотивів, які визначають загальний напрямок діяльності в різноманітних життєвих обставинах. Високий рівень спрямованості характеризує, на наш погляд, соціальну зрілість студентів, високий ступінь їхньої професійної свідомості.

Аналіз даних, представлених на рис. 1, рис. 2, рис. 3, показує, що на першому місці за рівнем розвитку знаходиться особистісна спрямованість, на другому – колективна, а лише на третьому – ділова.

Отже, дані, наведені на рисунку 1, свідчать про те, що у переважній більшості опитаних студентів (від 80,0% на першому до 51,43% на другому курсах) переважає високий рівень особистісної спрямованості, який свідчить про домінування егоцентричних тенденцій, орієнтації на власне благополуччя, престиж, задоволеність своїх бажань. Інтереси справи та оточуючих людей у такому випадку є вторинними.

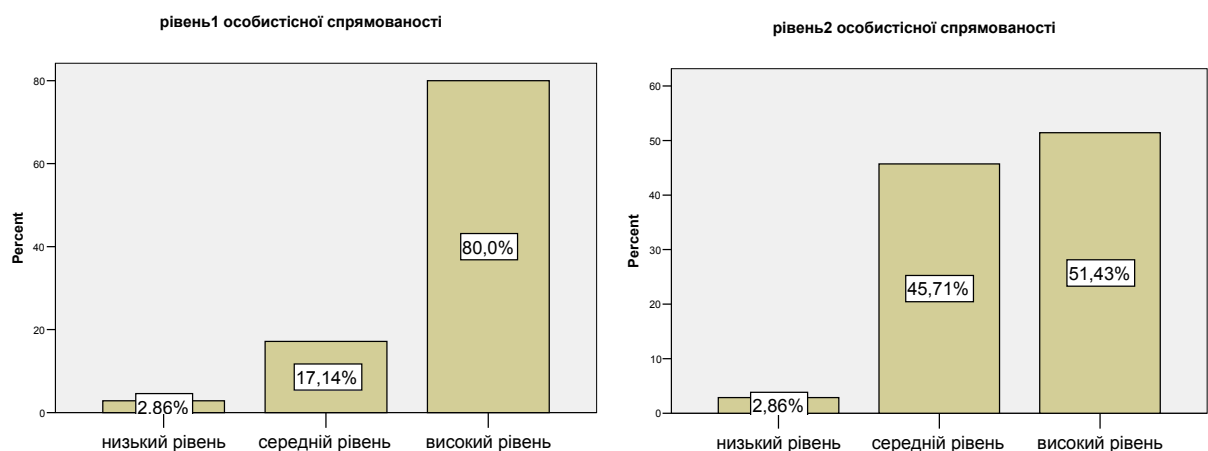


Рис. 1 – Рівні розвитку особистісної спрямованості студентів першого-другого курсів навчання

Щодо *колективної спрямованості* (див. рис. 2), то результати дослідження показали, що більшість опитаних студентів (від 51,43% на першому і до 60,0% на другому курсах) мають *середній рівень*, який характеризується, як відомо, розвинутою потребою у спілкуванні, прагненням підтримувати гарні відносини з іншими людьми й це має значення для соціальних працівників (для них ця якість дуже важлива).

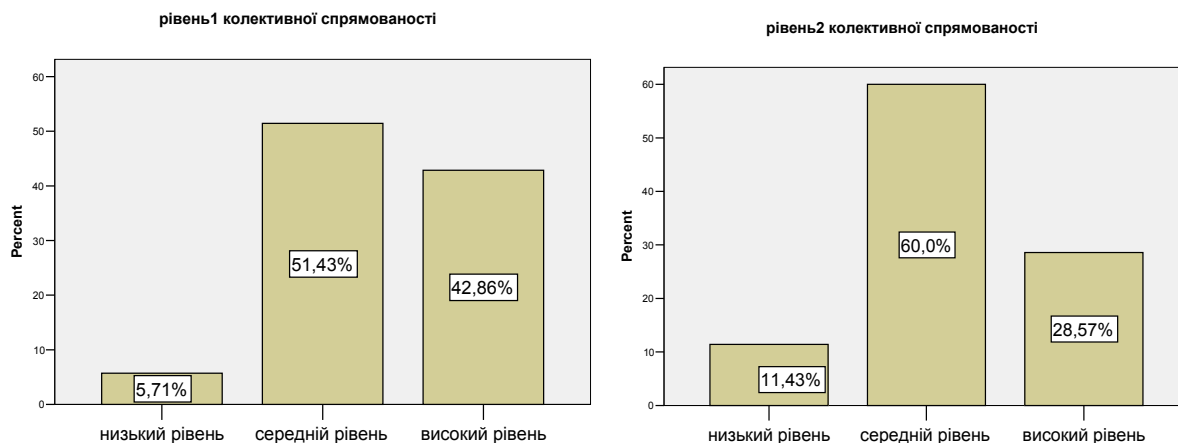


Рис. 2 – Рівні розвитку колективної спрямованості студентів першого-другого курсів навчання

Разом з тим, дослідження показало, що переважна кількість студентів (від 91,43% на першому і 94,29% на другому курсах) мають *низький рівень ділової спрямованості* (див. рис. 3), тобто спрямованості “на справу”, “на завдання”, що свідчить про спрямованість особистості на реалізацію цілей та вирішення завдань професійної діяльності.

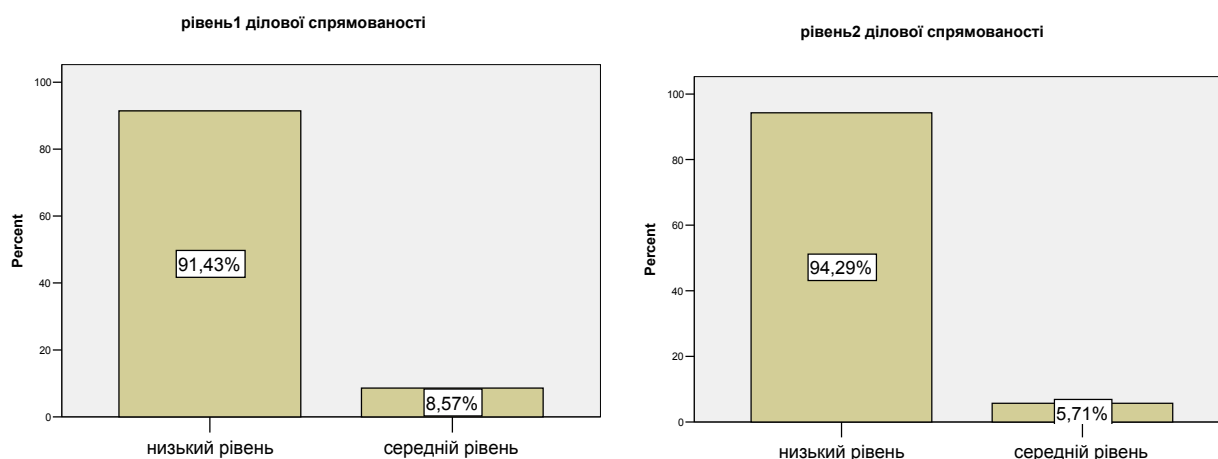


Рис. 3 – Рівні розвитку ділової спрямованості студентів першого-другого курсів навчання

Отримані дані свідчать про недостатнє, на наш погляд, усвідомлення студентами значущості майбутньої професійної діяльності та специфіки діяльності

соціального працівника, яка пов'язана, насамперед, із наданням соціальної допомоги та підтримки людям, що опинилися у скрутній ситуації.

Якщо на початку навчання в університеті це можна пояснити певними чинниками, наприклад, незавершеним процесом адаптації до навчального закладу, недостатнім знайомством з майбутньою спеціальністю, то низький рівень ділової спрямованості на другому курсі можна розглядати як тривожний сигнал. Такий стан речей щодо професійної спрямованості майбутніх соціальних працівників, напевно, є однією із причин того, що в “зрілих” соціальних працівників, які уже працюють безпосередньо в соціальних службах, часто спостерігається певна деформація професійної спрямованості – високий рівень особистісної спрямованості та недостатній розвиток ділової спрямованості, що негативно впливає на результативність їх професійної діяльності і всієї соціальної служби.

Необхідно також мати на увазі, що всі три види спрямованості студента не розділяються строго, а завжди взаємодіють. Імовірно, найбільш ефективна діяльність майбутніх фахівців, у яких однаковою мірою виражена спрямованість на завдання й на взаємодію.

Отже, можна зробити висновок про необхідність уже з перших кроків навчання майбутніх соціальних працівників у вищому навчальному закладі цілеспрямовано працювати над формуванням ділової спрямованості як інтегративної якості особистості й однієї із складових конкурентоздатності майбутнього фахівця. Адже під впливом спрямованості властивості майбутнього фахівця піддаються змінам.

У спрямованості знаходять своє втілення домінуючі мотиви поведінки й діяльності студентів, які віддзеркалюють особистісне ставлення до професійного самовизначення. Зміст домінуючих мотивів самовизначення особистості, їх взаємовідношення у структурі мотивації поведінки та діяльності студентів являють собою психологічне підґрунтя для формування спрямованості студента як фахівця [11].

Далі проаналізуємо дані, отримані стосовно рівня розвитку **потреби в досягненні майбутніх соціальних працівників** (див. рис. 4).

Як видно із рисунка 4, не спостерігається позитивної динаміки рівня розвитку потреби в досягненні. Потребу в досягненні можна охарактеризувати як загальне прагнення до “поліпшення”. Так, на першому курсі число майбутніх соціальних працівників, які мають *високий рівень потреби в досягненні*, складає лише 17,14%, на другому – 14,29%. Тобто можна говорити про те, що у незначній кількості студентів першого-другого курсів домінує високий рівень потреби в досягненні, який свідчить про тенденцію щодо поліпшення результатів, переживання успіху в будь-якій діяльності, прагнення обов'язково закінчити роботу, старанну підготовку до занять, виявлення ініціативи під час перевірки знань тощо.

Наведені результати дають можливість припустити, що студенти з високим рівнем мотивації досягнення мають такі риси характеру, як: наполегливість у досягненні своїх цілей, незадоволеність досягнутим, постійне прагнення виконати завдання краще, ніж раніше, схильність захоплюватися працею тощо.

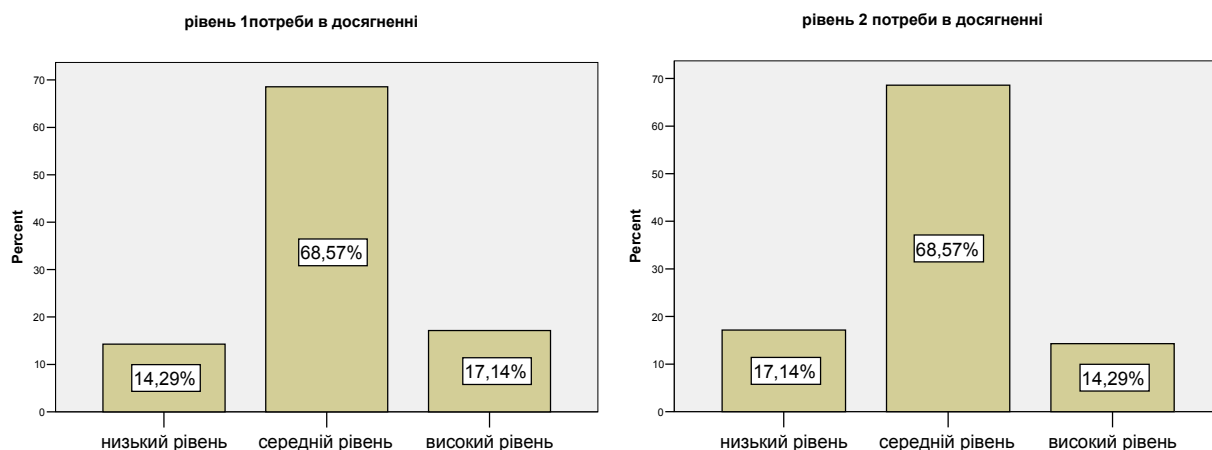


Рис. 4 – Рівні розвитку потреби в досягненні студентів першого-другого курсів навчання

Середній рівень потреби в досягненні має більшість (68,57%) студентів першого та другого курсів. Можна стверджувати, що їх особистісно-професійні якості, на наш погляд, перебувають у потенційній зоні, а це означає, що цілеспрямована розвиваюча робота на факультеті може стимулювати їх розвиток та забезпечити достатній рівень розвитку потреби в досягненні.

Разом з тим, *низький рівень потреби в досягненні* виявляється лише в незначній кількості (від 14,29% на першому до 17,14% на другому курсах) майбутніх фахівців. Такі студенти, на наш погляд, відступають за наявності перешкод, не виявляючи твердості в досягненні мети, активність цих студентів на заняттях низька, вони не усвідомлюють вимог майбутньої професії та власних особистісних якостей, лише іноді виявляють інтерес до окремих ситуативно значущих моментів під час сприйняття інформації.

Отже, можна *зробити висновок* про необхідність уже з перших курсів навчання майбутніх соціальних працівників у вищому навчальному закладі цілеспрямовано працювати над зменшенням рівня “концентрації” студентів на мотивах власного благополуччя, прагненням лише до власної першості, престижу. Разом з тим, працювати над підвищенням рівня значущості для студентів мотивації налагодження міжособистісних стосунків, а також мотивації, пов’язаної із виконанням професійних завдань, досягнення позитивних результатів у своїй діяльності.

Висновки. Результати психологічного аналізу динаміки розвитку професійної спрямованості та потреби в досягненні майбутніх соціальних працівників показали,

що спостерігаються досить низькі результати показників серед студентів першого та другого курсів, оскільки не завжди успішно відбуваються процеси їх адаптації до нового середовища (навчального закладу, групи, викладачів), до обраної спеціальності. Наявність такої тенденції дає підстави, на наш погляд, констатувати необхідність цілеспрямованого застосування в процесі підготовки майбутніх фахівців спеціальних навчальних програм для самоусвідомлення студентами необхідності гармонійного поєднання високого рівня особистісної, колективної та ділової спрямованості, що утворюють ієрархічну структуру професійної спрямованості майбутнього соціального працівника. Адже високий рівень їх розвитку відіграє важливу роль у навчанні та впливає на загальні професійні здібності майбутніх соціальних працівників. А також необхідне використання активних методів та форм навчання, зокрема інтерактивних технік, які забезпечують активну взаємодію студентів в умовах навчальних тренінгів, фокус-груп тощо, спрямованих на підготовку майбутніх фахівців до вирішення актуальних професійних завдань.

Підсумовуючи викладене, зазначимо, що аналіз професійної спрямованості й потреби в досягненні студентів є перспективним як для кращого розуміння психологічної сутності зазначених феноменів, так і для вирішення цілої низки практичних завдань з організації й оптимізації навчально-виховного процесу у вищому навчальному закладі.

Л і т е р а т у р а :

1. *Божович Л. И.* Психология формирования и развития личности. – М.: Наука, 1981. – 365 с.
2. Большой психологический словарь / Сост. и общ. ред. Б. Мещеряков, В. Зинченко. – СПб.: прайм-ЕВРОЗНАК, 2003. – 672 с.
3. *Бююль А., Цефель П.* SPSS: искусство обработки информации. Анализ статистических данных и восстановление скрытых закономерностей: Пер. с нем. / Ахим Бююль, Петер Цефель. – СПб.: ООО “ДиаСофтЮП”, 2002. – 608 с.
4. *Гуревич К. М., Раевский А. М.* Личность как объект психологической диагностики // Психологический журнал. – Том 22. – № 5. – 2001. – С. 29-37.
5. *Ильин Е. П.* Мотивация и мотивы. – СПб.: Издательство “Питер”, 2000. – 512 с.
6. Краткий психологический словарь / Ред.-сост. Л. А. Карпенко; Под общ. ред. А. В. Петровского, М. Г. Ярошевского. – Ростов н/Д: изд-во “Феникс”, 1998. – 512 с.
7. *Мерлин В. С.* Лекции по психологии мотивов человека: Уч. пособие для спец. курса. – Пермь, 1971. – 120 с.
8. *Немов Р. С.* Психология: Учебник для студентов высш. пед. учеб. заведений: В 3 кн. Кн. 2. Психология образования. – М.: Гуманит. изд. центр ВЛАДОС, 1998. – 608 с.
9. *Поляруж В. М.* Влияние направленности личности студента на его учебную деятельность. Автореф. дис... канд. психол. наук: 19.00.01. – М., 1989. – 18 с.
10. Психологические тесты / Под ред. А. А. Карелина: В 2-х т. – М.: ВЛАДОС, 1999. – Т. 1. – 312 с.

11. Федоров В. Д. Развитие мотивов профессионального самоопределения личности в условиях вуза: Дис... канд. психол. наук. – К., 1982. – 144 с.
12. Хапілова В. П. Психологія формування конкурентоздатності майбутніх менеджерів організацій: Монографія. – Запоріжжя: Просвіта, 2007. – 220 с.
13. Яремчук С. В. Професійно-психологічна спрямованість особистості майбутнього вчителя // Педагогіка і психологія. – № 1. – 2001. – С. 89-96.