

**НАЦІОНАЛЬНИЙ ПЕДАГОГІЧНИЙ УНІВЕРСИТЕТ
ІМЕНІ М.П.ДРАГОМАНОВА**

Томашук Олена Григорівна

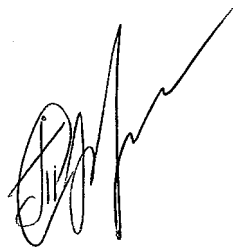
УДК 378.016 : 796.056.24

**ПІДГОТОВКА МАЙБУТНІХ ФАХІВЦІВ З АДАПТИВНОГО
ФІЗИЧНОГО ВИХОВАННЯ ДО РОБОТИ У ЦЕНТРАХ ІНВАСПОРТУ**

13.00.04 – теорія і методика професійної освіти

Автореферат

дисертації на здобуття наукового ступеня
кандидата педагогічних наук



Київ – 2010

Дисертацією є рукопис.

Робота виконана у Луцькому інституті розвитку людини Університету “Україна”, Міністерство освіти і науки України.

Науковий керівник – доктор педагогічних наук, доцент
Карпюк Роман Петрович,
Луцький інститут розвитку людини
Університету “Україна”,
ректор інституту.

Офіційні опоненти: доктор педагогічних наук, професор
Приступа Євген Никодимович,
Львівський державний університет
фізичної культури,
ректор університету;

кандидат педагогічних наук, доцент
Кравченко Анатолій Іванович,
Інститут фізичної культури Сумського державного
педагогічного університету імені А.С.Макаренка,
завідувач кафедри логопедії і біологічних основ
фізичної культури.

Захист відбудеться “20” січня 2011 року о 14.00 годині на засіданні спеціалізованої вченої ради Д 26.053.01 в Національному педагогічному університеті імені М.П.Драгоманова, 01601, м. Київ-30, вул. Пирогова, 9.

З дисертацією можна ознайомитись у бібліотеці Національного педагогічного університету імені М.П.Драгоманова (01601, м. Київ-30, вул. Пирогова, 9).

Автореферат розісланий “14” грудня 2010 року.

Вчений секретар
спеціалізованої вченої ради



В.Д. Сиротюк

ЗАГАЛЬНА ХАРАКТЕРИСТИКА РОБОТИ

Актуальність теми. Сучасні тенденції розвитку України, соціально-економічні зміни, демократизація та гуманізація суспільства, увага громадськості до проблеми соціальної адаптації та інтеграції людей з особливими потребами у суспільство засобами фізичної культури і спорту, визначили нові пріоритети у професійній підготовці майбутніх фахівців з адаптивного фізичного виховання у вищих навчальних закладах. Особливого значення набуває цілеспрямоване вдосконалення процесу професійної підготовки, його форм і методів та спрямування на творчий, професійний розвиток особистості майбутнього фахівця з адаптивного фізичного виховання.

У сучасний період в Україні до розгалуженої інфраструктури системи “Інваспорт” входить 27 регіональних центрів, 114 їх відділень в АР Крим та обласних центрах, 27 дитячо-юнацьких спортивних шкіл інвалідів, 169 фізкультурно-оздоровчих клубів.

Концептуальні положення щодо підготовки фахівців для сфери адаптивної фізичної культури базуються на засадах Декларації про права інвалідів (1975), Законів України “Про освіту” (1991), “Про основи соціальної захищеності інвалідів в Україні” (1991), “Про вищу освіту” (2001), “Про реабілітацію інвалідів в Україні” (2006), Державної національної програми “Освіта” (“Україна XXI століття”) (2002), Національної доктрини розвитку освіти (2002), Національної доктрини розвитку фізичної культури і спорту (2004), Конвенції про права інвалідів (2006).

Методологічним підґрунтям для нашого дослідження стали роботи вітчизняних учених щодо професійної підготовки майбутніх фахівців фізичного виховання та спорту (О.С.Куц, Л.П.Сущенко, О.В.Тимошенко, Б.М.Шиян та ін.); теоретичних і методичних засад професійної підготовки майбутніх фахівців з адаптивного фізичного виховання у вищих навчальних закладах (Р.П.Карпюк); теоретико-методичних основ спорту інвалідів як складової міжнародного олімпійського руху (Ю.А.Бріскін); розвитку спорту вищих досягнень інвалідів (Є.Н.Пристапа).

Деякі особливості підготовки фахівців з адаптивного фізичного виховання розглядали І.Г.Доровських, Є.Н.Каленік, Н.В.Скорик, Г.А.Хомутов, Р.В.Чудна та ін.; соціальні і педагогічні аспекти розвитку фізичної культури і спорту інвалідів – М.М.Башкірова, І.Цвук, Л.В.Шапкова та ін.; теорію та організацію адаптивної фізичної культури – С.П.Євсєєв, В.В.Немкін та ін.; становлення міжнародного спортивного руху інвалідів – В.І.Мудрік, О.Римар та ін.; основні напрямки оптимізації технічної підготовки спортсменів-інвалідів – М.М.Линець, А.В.Передерій та ін.

Водночас теоретичний аналіз наукових досліджень свідчить про те, що проблема підготовки майбутніх фахівців з адаптивного фізичного виховання до роботи у центрах інваспорту як у теоретичному, так і в практичному аспектах,

досліджена не була, зокрема, не проаналізовані зміст, форми, методи й педагогічні умови, які мають бути спрямовані на забезпечення ефективної професійної підготовки майбутніх фахівців з адаптивного фізичного виховання до роботи у центрах інваспорту.

Актуальність досліджуваної проблеми зумовлена необхідністю подолання суперечностей, які виникають між:

- сучасними вимогами до якості професійної підготовки студентів і рівнем компетентності фахівців з адаптивного фізичного виховання, спроможними здійснювати свою діяльність у центрах інваспорту;
- цілісністю системи професійних завдань, які розв'язуються фахівцем з адаптивного фізичного виховання у процесі навчально-виховної, фізкультурно-оздоровчої і спортивно-масової роботи у центрах інваспорту, та їх фрагментарним вивченням;
- об'єктивною потребою у висококваліфікованих фахівцях нової генерації для роботи у центрах інваспорту і недостатньою розробкою питань підготовки студентів на різних освітньо-кваліфікаційних рівнях з урахуванням їх індивідуальних можливостей, інтересів і запитів щодо майбутньої професійної діяльності зі спортсменами-інвалідами.

Актуальність проблеми та недостатнє її висвітлення у педагогічних дослідженнях і літературі зумовили вибір теми дисертаційного дослідження **“Підготовка майбутніх фахівців з адаптивного фізичного виховання до роботи у центрах інваспорту”**.

Зв'язок роботи з науковими програмами, планами, темами. Тема дисертаційного дослідження відповідає тематичному плану наукових досліджень Луцького інституту розвитку людини Університету “Україна” з наукового напрямку “Зміст, форми і методи підготовки майбутніх фахівців для галузі адаптивної фізичної культури” (протокол № 2 від 17 лютого 2005 р.). Автор розробила навчальні програми, тестові завдання й методичні рекомендації, виконала оцінювання сформованості готовності майбутніх фахівців з адаптивного фізичного виховання до роботи у центрах інваспорту.

Тему дисертації затверджено Вченою радою Луцького інституту розвитку людини Університету “Україна” (протокол № 2 від 28 вересня 2005 р.) та узгоджено у Міжвідомчій раді з координації наукових досліджень у галузі педагогіки та психології в Україні (протокол № 6 від 19 червня 2007 р.).

Мета дослідження: розробити та теоретично обґрунтувати зміст, форми і методи підготовки майбутніх фахівців з адаптивного фізичного виховання до роботи у центрах інваспорту.

Відповідно до мети визначені такі **завдання дослідження:**

1. Проаналізувати стан дослідження проблеми підготовки майбутніх фахівців з адаптивного фізичного виховання до роботи у центрах інваспорту у педагогічній теорії та практичній діяльності вищих навчальних закладів України.

2. Визначити сутність та структурні компоненти готовності майбутніх фахівців з адаптивного фізичного виховання до роботи у центрах інваспорту.

3. Розробити, теоретично обґрунтувати та експериментально перевірити модель підготовки майбутніх фахівців з адаптивного фізичного виховання до роботи у центрах інваспорту.

4. Визначити критерії, показники та рівні сформованості готовності майбутніх фахівців з адаптивного фізичного виховання до роботи у центрах інваспорту.

5. Розробити, апробувати та довести ефективність навчально-методичного забезпечення підготовки майбутніх фахівців з адаптивного фізичного виховання до роботи у центрах інваспорту.

Об'єкт дослідження: професійна підготовка майбутніх фахівців з адаптивного фізичного виховання у вищому навчальному закладі.

Предмет дослідження: зміст, форми і методи підготовки майбутніх фахівців з адаптивного фізичного виховання до роботи у центрах інваспорту.

Методи дослідження. Для досягнення поставленої мети і реалізації завдань були використані такі методи: *теоретичні* – аналіз, порівняння, узагальнення, конкретизація, класифікація, систематизація і моделювання для узагальнення теоретичних підходів до визначення й обґрунтування моделі підготовки майбутніх фахівців з адаптивного фізичного виховання до роботи у центрах інваспорту; *емпіричні* – анкетування, тестування, педагогічне спостереження, констатувальний і формувальний етапи педагогічного експерименту, ретроспективний аналіз власного педагогічного досвіду з метою виявлення ефективності запропонованих педагогічних умов і впровадження моделі підготовки майбутніх фахівців з адаптивного фізичного виховання до роботи у центрах інваспорту; *статистичні* – поєднання якісного і кількісного аналізу отриманого емпіричного матеріалу із використанням методів математичної статистики, зокрема t-критерія Стьюдента та факторного аналізу, які використовувалися з метою обробки результатів педагогічного експерименту.

Наукова новизна одержаних результатів дослідження полягає в тому, що:

- *вперше* визначено структурні компоненти готовності майбутніх фахівців з адаптивного фізичного виховання до роботи у центрах інваспорту, критерії та показники сформованості готовності майбутніх фахівців з адаптивного фізичного виховання до роботи у центрах інваспорту; розроблено, теоретично обґрунтовано та експериментально перевірено модель підготовки майбутніх фахівців з адаптивного фізичного виховання до роботи у центрах інваспорту;
- *уточнено* сутність понять “підготовка майбутніх фахівців з адаптивного фізичного виховання до роботи у центрах інваспорту”, “готовність майбутніх фахівців з адаптивного фізичного виховання до роботи у центрах інваспорту”;
- *удосконалено* провідні підходи до підготовки майбутніх фахівців з

адаптивного фізичного виховання до роботи у центрах інваспорту; методику педагогічної діагностики на основі комп'ютерного тестування готовності майбутніх фахівців з адаптивного фізичного виховання до роботи у центрах інваспорту;

- *подальшого розвитку набули* теоретичні засади підготовки майбутніх фахівців з адаптивного фізичного виховання до роботи у центрах інваспорту.

Практичне значення одержаних результатів дослідження визначається тим, що розроблено та впроваджено у навчально-виховний процес підготовки майбутніх фахівців фізичного виховання та спорту комплект навчально-методичних матеріалів, до якого ввійшли: *навчальні програми* з дисциплін: “Вступ до спеціальності”, “Історія фізичної культури”, “Теорія та методика адаптивного фізичного виховання”, “Окремі методики адаптивного фізичного виховання”, “Адаптивний спорт”, спецкурсу “Теорія та методика фізкультурно-оздоровчої роботи у центрах інваспорту”; *програма* проходження практики за профілем майбутньої роботи (у центрах інваспорту) студентів; *методичні рекомендації* “Термінологія підготовки майбутніх фахівців з адаптивного фізичного виховання до роботи у центрах інваспорту”; тестові завдання з теорії та методики фізкультурно-оздоровчої роботи у центрах інваспорту; *електронні версії* методичних рекомендацій та тестових завдань; *комп'ютерна програма* “ТКСЛ: педагогічна діагностика готовності майбутніх фахівців з адаптивного фізичного виховання до роботи у центрах інваспорту” (у співавторстві з Р.П.Карпюком, Л.П.Сущенко, О.М.Лінчуком, свідоцтво про реєстрацію авторського права на твір № 34743 від 01.09.2010, видане Державним департаментом інтелектуальної власності Міністерства освіти і науки України) для викладачів і студентів вищих навчальних закладів.

Матеріали дослідження покладені в основу науково-методичного забезпечення та організації у вищих навчальних закладах процесу підготовки майбутніх фахівців з адаптивного фізичного виховання до роботи у центрах інваспорту.

Розроблені матеріали можуть використовуватися викладачами вищих навчальних закладів для підвищення ефективності підготовки майбутніх фахівців з адаптивного фізичного виховання до роботи у центрах інваспорту.

Впровадження результатів дослідження. Основні положення, висновки та рекомендації щодо підготовки майбутніх фахівців з адаптивного фізичного виховання до роботи у центрах інваспорту *впроваджені* у систему підготовки майбутніх фахівців фізичного виховання та спорту Волинського національного університету імені Лесі Українки (довідка № 01/101 від 25.03.2010 р.), Запорізького національного університету (довідка № 20/01-25 від 22.03.2010 р.), Луцького інституту розвитку людини Університету “Україна” (довідка № 37/2 від 29.03.2010 р.), Національного педагогічного університету імені М.П.Драгоманова (довідка № 07-10/506 від 16.03.2010 р.), Приватного вищого навчального закладу “Міжнародний економіко-гуманітарний університет імені

академіка Степана Дем'янчука” (довідка № 01/84 від 09.02.2009).

Особистий внесок автора полягає у розробці 14 тестових завдань до другого модуля “Фізкультурно-оздоровча та спортивно-масова робота у центрах інваспорту” у тестових завданнях з теорії та методики фізкультурно-оздоровчої роботи у центрах інваспорту, написаних у співавторстві з Р.П.Карпюком; в обґрунтуванні змістових модулів навчальних програм з дисциплін “Вступ до спеціальності”, “Теорія та методика адаптивного фізичного виховання”, “Окремі методики адаптивного фізичного виховання”, “Адаптивний спорт”, написаних у співавторстві з Р.П.Карпюком.

Апробація результатів дослідження. Основні результати та теоретичні положення дисертаційного дослідження висвітлено й обговорено на міжнародних науково-практичних конференціях: “Фізичне виховання, спорт і культура здоров'я у сучасному суспільстві” (Луцьк, 2005), “Актуальні проблеми навчання та виховання людей в інтегрованому освітньому середовищі” (Київ, 2008), “Психолого-педагогічні аспекти формування та розвитку майбутнього фахівця” (Миколаїв, 2008), “Фізичне виховання, спорт і культура здоров'я у сучасному суспільстві” (Луцьк, 2008), “Інтеграція системи безперервної освіти України в Європейській освітній простір: стан, проблеми, перспективи” (Чернівці, 2009), “Сучасні тенденції та перспективи розвитку фізичного виховання, здоров'я і професійно-педагогічної підготовки різних верств населення” (Київ, 2010), “Актуальные вопросы высшего профессионального образования” (Донецьк, 2010); науковій конференції “Актуальні проблеми фізичного виховання та спорту на сучасному етапі” (Чернігів, 2009); круглого столу: “Сучасні проблеми фізичного виховання і розвитку учнівської та студентської молоді” (Київ, 2009) та на засіданнях кафедри здоров'я і фізичної культури Луцького інституту розвитку людини Університету “Україна”.

Публікації. Основні теоретичні положення й висновки дисертаційного дослідження відображено в 22 наукових і науково-методичних публікаціях, зокрема: методичних рекомендаціях, тестових завданнях, 6 навчальних програмах з дисциплін, 9 статтях у наукових фахових виданнях з педагогіки, 3 статтях у наукових виданнях, 2 статтях у збірниках матеріалів науково-практичних конференцій.

Структура дисертації. Дисертація складається зі вступу, двох розділів, висновків, списку використаних джерел (271 найменування) і додатків. Загальний обсяг дисертації – 306 сторінок (основна частина – 216 сторінок). Робота містить 29 таблиць, 23 рисунки.

ОСНОВНИЙ ЗМІСТ ДИСЕРТАЦІЇ

У **вступі** обґрунтовані актуальність обраної теми і доцільність її наукової розробки, визначені мета, завдання, об'єкт, предмет, розкрита його наукова новизна, практичне значення, відомості про апробацію та впровадження

результатів дослідження.

У першому розділі **“Підготовка майбутніх фахівців з адаптивного фізичного виховання до роботи у центрах інваспорту як психолого-педагогічна проблема”** охарактеризовано базові поняття дослідження; розглянуто особливості діяльності центру “Інваспорт” як спеціалізованої установи, що сприяє впровадженню державної політики з питань фізичної культури і спорту серед інвалідів; визначено сутність підготовки майбутніх фахівців з адаптивного фізичного виховання до роботи у центрах інваспорту; розкрито сучасний стан підготовки майбутніх фахівців з адаптивного фізичного виховання до роботи у центрах інваспорту.

Учені (Н.Л.Ємельянова, Р.В.Конькова, В.А.Магін, О.Б.Павлик, Я.С.Турбовський та ін.) вказують, що підготовка майбутніх фахівців у вищих навчальних закладах розглядається як складний багатофакторний процес, який забезпечує, з одного боку, систему розвитку професійних якостей особистості, здатності творчого виконання майбутньої професійної діяльності, а з іншого боку, формування готовності до майбутньої професійної діяльності.

Нами показано, що на сьогодні не існує єдиної думки про те, які фахівці повинні працювати з людьми з особливими потребами у центрах інваспорту, чи фахівці з фізичної реабілітації, чи фахівці з адаптивного фізичного виховання, чи фахівці з паралімпійського спорту.

Аналіз літературних джерел свідчить про те, що поняття “адаптивне фізичне виховання” тлумачиться по-різному. Його визначають як: вид адаптивної фізичної культури, що задовольняє потреби людини з відхиленнями в стані здоров’я в її підготовці до життя, побутової і трудової діяльності; у формуванні позитивного відношення до адаптивної фізичної культури (Т.П.Бегідова); “особливий вид фізичної культури, що набуває ряду специфічних рис стосовно інвалідів різних груп, які займаються фізичними вправами й масовим спортом” (В.І.Бондар); компонент (вид) адаптивної фізичної культури, що задовольняє потреби індивіда з відхиленнями в стані здоров’я в його підготовці до життя, побутової і трудової діяльності, у формуванні позитивного і активного відношення до адаптивної фізичної культури (С.П.Євсєєв); педагогічний процес, що спрямований на формування в інвалідів і людей з відхиленнями у стані здоров’я комплексу спеціальних знань, життєво та професійно необхідних рухових умінь і навичок; на розвиток широкого кола основних фізичних і спеціальних якостей, покращення функціональних можливостей різних органів і систем організму; на більш повну реалізацію їх генетичної програми і, нарешті, на становлення, збереження та використання тілесно-рухових якостей інваліда, які залишились (С.П.Євсєєв, Л.В.Шапкова); “наука, що вивчає різні аспекти фізичного виховання людей, які втратили на тривалий час або назавжди будь-які функціональні спроможності, в тому числі рухові” (Т.Ю.Круцевич, Р.В.Чудна); процес формування у інвалідів і осіб з відхиленнями в стані здоров’я комплексу

життєво і професійно необхідних рухових умінь і навиків, розвитку і вдосконалення психофізичних якостей і здібностей (В.В.Немкін). Поняття “адаптивне фізичне виховання” ми використовуємо у тлумаченні як “процес покращення фізичних і психічних здібностей людини з особливими потребами, розвитку її фізичних якостей, формування у неї рухових умінь та навичок, необхідних для адаптації до навколишнього середовища та інтеграції в сучасний соціальний і культурний простір” (Р.П.Карпюк).

В.В.Немкін, І.Цвук вважають, що адаптивний спорт є процесом формування та вдосконалення у осіб з особливими потребами спортивних умінь та навичок з метою досягнення ними вищих результатів на змаганнях з людьми, що мають аналогічні проблеми зі здоров'ям.

Поняття “*готовність майбутнього фахівця з адаптивного фізичного виховання до роботи у центрах інваспорту*” нами розглядається як інтегративне особистісне утворення, яке є сукупністю сформованих на потрібному рівні позитивних мотивів, професійних знань, умінь і навичок, необхідних для організації та проведення фізкультурно-оздоровчої і реабілітаційної роботи, навчально-тренувальних занять, зборів і спортивних заходів з інвалідами та певного досвіду їх використання у професійній діяльності.

Нами розкрито особливості діяльності центру інвалідного спорту, як спеціалізованої установи, що спрямована на організацію і проведення з інвалідами дитячого віку та дорослими фізкультурно-реабілітаційної роботи, навчально-тренувальних занять, зборів, спортивних заходів; удосконалення систем підготовки висококваліфікованих спортсменів; пропаганду і популяризацію фізичної культури та спорту серед осіб з особливими потребами.

У процесі дослідження визначені структурні компоненти готовності майбутніх фахівців з адаптивного фізичного виховання до роботи у центрах інваспорту: *мотиваційно-ціннісний* компонент спрямований на стимулювання до сумлінного навчання як основи набуття професії фахівця з адаптивного фізичного виховання і передбачає формування позитивного ставлення до обраного фаху; *когнітивний* компонент орієнтує майбутніх фахівців на засвоєння цілісної професійно спрямованої системи теоретичних та методичних знань; *здоров'язбережувальний* компонент передбачає залучення студентів до реалізації набутих знань, сформованих умінь та навичок з організації та проведення навчально-тренувальних, фізкультурно-оздоровчих та рекреаційних занять, спортивно-масових заходів, змагань для осіб з особливими потребами у практичній діяльності; *комунікативний* компонент спрямований на усвідомлення сутності і закономірності спілкування, оволодіння комунікативними уміннями, які відкривають нові можливості у розв'язанні проблем професійної діяльності майбутніх фахівців з адаптивного фізичного виховання у центрах інваспорту.

Результати дослідження підтвердили актуальність та доцільність розробки обраної теми дослідження. Опитування 424 студентів вищих навчальних закладів показало, що вважають необхідним здійснювати у вищих навчальних закладах України підготовку майбутніх фахівців з адаптивного фізичного виховання – 81,46% студентів, володіють знаннями про сутність, мету, завдання й зміст адаптивного фізичного виховання – 18,04% студентів, адаптивного спорту – 19,93% опитаних респондентів, вважають себе підготовленими до використання засобів адаптивної фізичної культури у своїй майбутній професійній діяльності – 19,31% студентів, до майбутньої професійної діяльності у центрах інваспорту – 14,12% студентів, до організації та проведення фізкультурно-оздоровчої, навчально-тренувальної та спортивно-масової роботи серед людей з особливими потребами – 21,99% опитаних респондентів, володіють уміннями розробляти програми спортивних свят, турнірів, показових виступів, змагань з видів спорту для осіб з обмеженими функціональними можливостями, які проводяться у центрах інваспорту – 16,56% студентів.

Анкетування 70 викладачів свідчить про те, що поділяють точку зору, що з позиції сьогодення існує гостра потреба у необхідності здійснювати у вищих навчальних закладах України підготовку майбутніх фахівців з адаптивного фізичного виховання, які готові і здатні до роботи з особами з особливими потребами 85,41% викладачів, використовують тестування знань студентів – 18,29% викладачів, використовують мультимедійний супровід у процесі викладання професійно орієнтованих дисциплін – 15,35% викладачів, використовують ділові ігри при підготовці майбутніх фахівців з адаптивного фізичного виховання – 14,39% викладачів.

Результати анкетування 45 працівників з п'яти обласних центрів України з фізичної культури і спорту інвалідів “Інваспорт” засвідчили про те, що задоволені підготовкою студентів до здійснення фізкультурно-оздоровчої, навчально-тренувальної та спортивно-масової роботи з особами з обмеженими функціональними можливостями – 12% працівників, не погоджуються, що працювати з особами з особливими потребами можуть фахівці без спеціальної підготовки – 81% працівників.

Отже, процес професійної підготовки майбутніх фахівців з адаптивного фізичного виховання до роботи у центрах інваспорту у вищих навчальних закладах потребує вдосконалення.

У другому розділі **“Зміст, форми і методи підготовки майбутніх фахівців з адаптивного фізичного виховання до роботи у центрах інваспорту”** нами представлена розроблена модель підготовки майбутніх фахівців з адаптивного фізичного виховання до роботи у центрах інваспорту; з'ясовані зміст, форми і методи підготовки майбутніх фахівців з адаптивного фізичного виховання до роботи у центрах інваспорту; розглянуті етапи та

методика педагогічного експерименту; проаналізовані результати педагогічного експерименту.

Нами розроблено, теоретично обґрунтовано та експериментально перевірено модель підготовки майбутніх фахівців з адаптивного фізичного виховання до роботи у центрах інваспорту (рис. 1), яка подається як сукупність систематизованих у певній послідовності блоків (*цільовий, структурно-функціональний, змістовий, процесуально-діяльнісний, результативний*); з дотриманням етапів підготовки (*підготовчого, технологічного, практично-експериментального, контрольного*); педагогічних принципів (*науковості, систематичності й послідовності, свідомості й активності, індивідуалізації, доступності, зв'язку теорії з практикою*); функцій (*виховної, інтегративної, пізнавальної, оціночної*) та при створенні педагогічних умов (*застосування спеціального програмно-методичного забезпечення освітнього процесу, використання методів і прийомів підготовки з урахуванням специфіки професійної діяльності з людьми з особливими потребами відповідно до статі, віку, нозології захворювання та їх фізичної підготовленості, наближення навчально-виховного процесу до умов майбутньої професійної діяльності*), являє собою комплексну систему взаємопов'язаних елементів (*змісту, форм, методів, засобів*), що забезпечує досягнення головної мети процесу професійної підготовки, а саме, готовності майбутніх фахівців з адаптивного фізичного виховання до професійної діяльності у центрах інваспорту відповідно до вимог суспільства.

Високий рівень сформованості готовності майбутніх фахівців з адаптивного фізичного виховання до роботи у центрах інваспорту характеризується стійким бажанням досягнення професіоналізму в даній галузі, високою потребою у навчанні, спрямованістю на самовдосконалення у професійній діяльності. Студенти цього рівня володіють глибокими знаннями сутності мети і завдань, принципів, засобів, методів та форм адаптивної фізичної культури, матеріально-технічного забезпечення; проявляють високий рівень сформованих у них умінь та навичок з організації й проведення навчально-тренувальних, фізкультурно-оздоровчих та рекреаційних занять, спортивно-масових заходів, змагань для осіб з особливими потребами; відображають сформованість комунікативних навичок щодо творчої взаємодії з учасниками навчально-тренувального та фізкультурно-оздоровчого процесу, педагогічно доцільних відносин з колегами та людьми, що оточують осіб з особливими потребами.

Середній рівень сформованості готовності майбутніх фахівців з адаптивного фізичного виховання до роботи у центрах інваспорту характеризується інтересом студентів до навчання, усвідомленням недоліків своєї підготовки та нестійким бажанням до самовдосконалення у професійній діяльності. Студенти цього рівня володіють посередніми знаннями сутності мети і завдань, принципів, засобів, методів та форм адаптивної фізичної

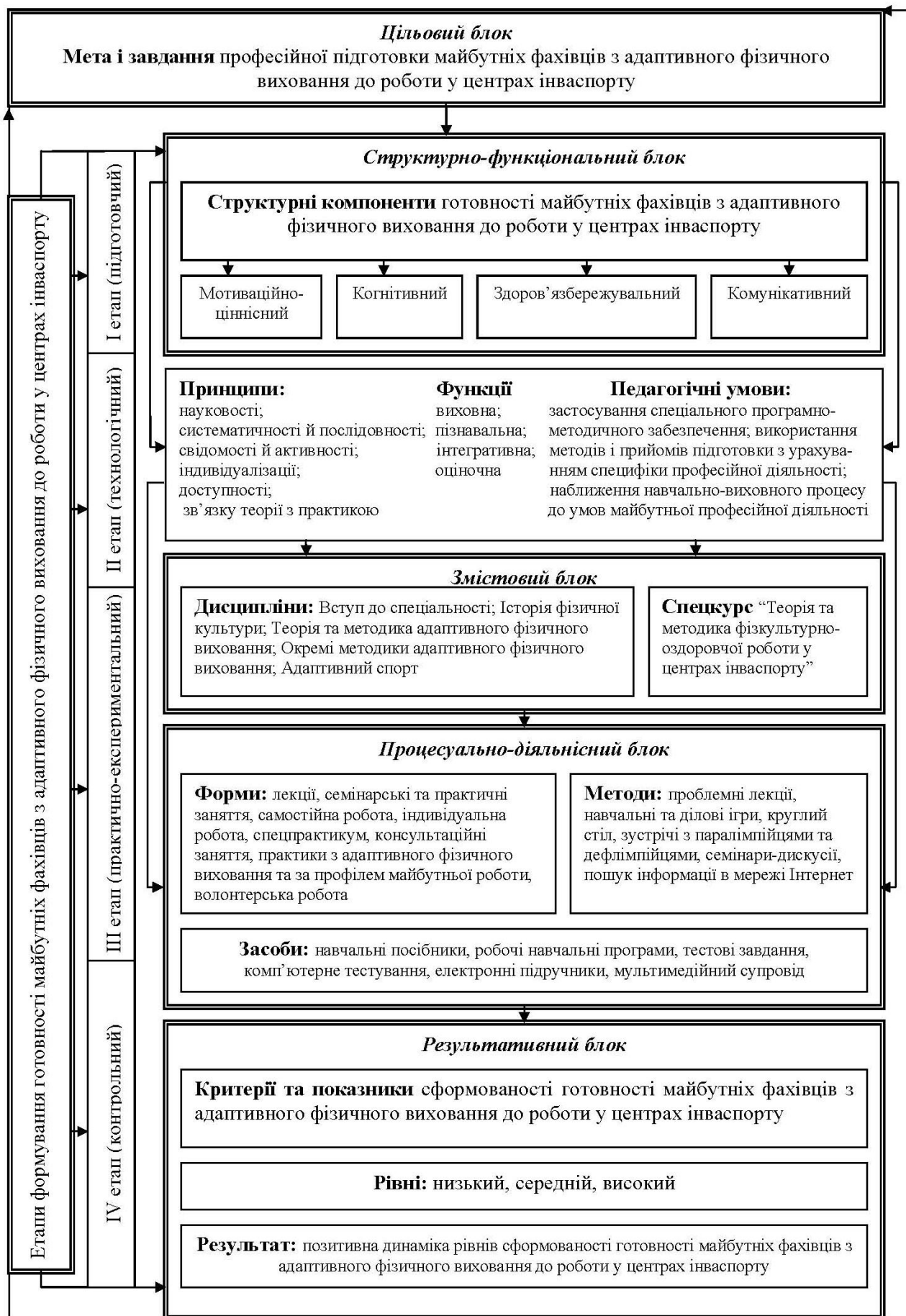


Рис. 1. Модель підготовки майбутніх фахівців з адаптивного фізичного виховання до роботи у центрах інваспорту

культури, матеріально-технічного забезпечення; проявляють недостатній рівень сформованих в них умінь та навичок з організації й проведення навчально-тренувальних, фізкультурно-оздоровчих та рекреаційних занять, спортивно-масових заходів, змагань для осіб з особливими потребами. Комунікативні навички спілкування з учасниками навчально-тренувального та фізкультурно-оздоровчого процесу, людьми що їх оточують, колегами сформовані на рівні співпраці.

Низький рівень сформованості готовності майбутніх фахівців з адаптивного фізичного виховання до роботи у центрах інваспорту характеризується нестійким інтересом студентів до навчання, відсутністю спрямованості на професійне самовдосконалення. Студенти цього рівня не володіють належною якістю знань сутності мети і завдань, принципів, засобів, методів та форм адаптивної фізичної культури; вмінь та навичок з організації й проведення навчально-тренувальних, фізкультурно-оздоровчих та рекреаційних занять, спортивно-масових заходів, змагань для осіб з особливими потребами та не визнають їх професійно значущими. Рівень сформованості комунікативних навичок щодо взаємодії з учасниками навчально-тренувального та фізкультурно-оздоровчого процесу, педагогічно доцільних відносин з колегами та людьми що оточують осіб з особливими потребами низький.

У процесі дослідження визначено *зміст підготовки* майбутніх фахівців з адаптивного фізичного виховання до роботи у центрах інваспорту, який спрямований на оволодіння студентами ґрунтовними знаннями з таких дисциплін: “Вступ до спеціальності”, “Історія фізичної культури”, “Теорія та методика адаптивного фізичного виховання”, “Окремі методики адаптивного фізичного виховання”, “Адаптивний спорт”, спецкурсу “Теорія та методика фізкультурно-оздоровчої роботи у центрах інваспорту”.

Нами визначено ефективні *форми* (лекції, семінарські та практичні заняття, самостійна робота, індивідуальна робота, спецпрактикум, консультаційні заняття, практики з адаптивного фізичного виховання та за профілем майбутньої роботи, волонтерська робота), *методи* (проблемні лекції, навчальні та ділові ігри, круглий стіл, зустрічі з паралімпійцями та дефлімпійцями, семінари-дискусії, пошук інформації в мережі Інтернет) та з’ясовано їх доцільність.

Для проведення педагогічного експерименту нами здійснено добір дослідницьких методик, а саме: тест-опитувальник “Мотивація успіху і острах невдач”, що був запропонований А.А.Реаном (для визначення рівня сформованості мотиваційно-ціннісного компонента), картка для оцінки рівня сформованості здоров’язберезувального компонента готовності майбутніх фахівців з адаптивного фізичного виховання до роботи у центрах інваспорту, методика виявлення “Комунікативних і організаторських здібностей” (КОЗ-2) (для визначення рівня сформованості комунікативного компонента). Для визначення рівня сформованості когнітивного компонента автором у

співавторстві розроблено тестові завдання.

Для проведення констатувального та формувального етапів педагогічного експерименту була визначена репрезентативна вибірка студентів Луцького інституту розвитку людини Університету “Україна” (експериментальна група 105 осіб) та Приватного вищого навчального закладу “Міжнародний економіко-гуманітарний університет імені академіка Степана Дем’янчука” (контрольна група 102 особи).

Вірогідність результатів педагогічного експерименту встановлювалася за допомогою t-критерію Стьюдента та факторного аналізу.

Результати констатувального етапу педагогічного експерименту підтвердили наявність низького рівня сформованості готовності майбутніх фахівців з адаптивного фізичного виховання до роботи у центрах інваспорту.

Формувальний етап педагогічного експерименту був спрямований на впровадження моделі підготовки майбутніх фахівців з адаптивного фізичного виховання до роботи у центрах інваспорту.

Аналіз результатів педагогічного експерименту дозволив констатувати, що в процесі підготовки збільшилась кількість студентів експериментальної групи, які мають високий і середній рівні сформованості готовності майбутніх фахівців з адаптивного фізичного виховання до роботи у центрах інваспорту за всіма критеріями (рис. 2).

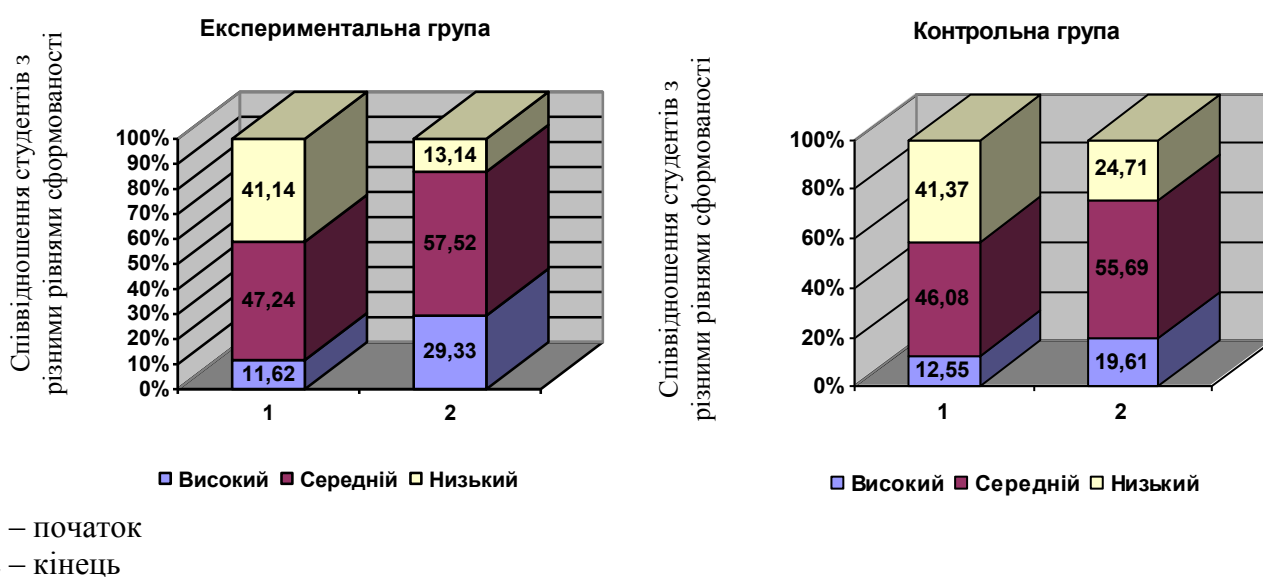


Рис. 2. Динаміка рівнів сформованості за всіма компонентами готовності майбутніх фахівців з адаптивного фізичного виховання до роботи у центрах інваспорту

В експериментальній групі *високий рівень* сформованості за всіма компонентами готовності майбутніх фахівців з адаптивного фізичного виховання до роботи у центрах інваспорту на початок педагогічного експерименту встановлений у 11,62% студентів, на кінець – у 29,33% студентів, *середній рівень* на початок експерименту встановлений у 47,24% студентів, на

кінець – у 57,52% студентів, *низький рівень* на початок експерименту встановлений у 41,14% студентів, на кінець – у 13,14% студентів.

У контрольній групі на початок педагогічного експерименту *високий рівень* сформованості за всіма компонентами готовності майбутніх фахівців з адаптивного фізичного виховання до роботи у центрах інваспорту встановлений у 12,55% студентів, на кінець – у 19,61% студентів, *середній рівень* на початок експерименту встановлений у 46,08% студентів, на кінець – у 55,69% студентів, *низький рівень* на початок експерименту встановлений у 41,37% студентів, на кінець – у 24,71% студентів.

Дані експериментальної роботи свідчать, що майже всі показники сформованості готовності майбутніх фахівців з адаптивного фізичного виховання до роботи у центрах інваспорту у студентів експериментальної групи вищі, ніж у студентів контрольної групи (табл. 1).

Таблиця 1

**Рівні сформованості компонентів готовності
майбутніх фахівців з адаптивного фізичного виховання
до роботи у центрах інваспорту (%)**

Рівень	Мотиваційно-ціннісний компонент		Когнітивний компонент		Здоров'я-збережувальний компонент		Комунікативний компонент			
							організаторські вміння		комунікативні вміння	
	поч.	кін.	поч.	кін.	поч.	кін.	поч.	кін.	поч.	кін.
Педагогічний експеримент										
Експериментальна група, n=105										
Високий	12,38	29,52	11,43	29,52	12,38	29,52	11,43	29,52	10,48	28,57
Середній	48,57	58,1	48,57	58,1	55,24	66,67	40,95	51,43	42,86	53,33
Низький	39,05	12,38	40,0	12,38	32,38	3,81	47,62	19,05	46,67	18,1
Контрольна група, n=102										
Високий	11,76	19,61	10,78	17,65	15,69	22,55	11,76	19,61	12,75	18,63
Середній	44,12	56,86	48,04	59,80	51,96	58,82	43,14	49,02	43,14	53,92
Низький	44,12	23,53	41,18	22,55	32,35	18,63	45,1	31,37	44,12	27,45

Збільшилась кількість студентів з високим рівнем за критерієм сформованості мотивації майбутніх фахівців з адаптивного фізичного виховання до роботи у центрах інваспорту в експериментальній групі – на 17,14%, у контрольній групі – на 7,85%; за критерієм оволодіння майбутніми фахівцями з адаптивного фізичного виховання теоретичними знаннями з організації й проведення фізкультурно-оздоровчих, навчально-тренувальних, рекреаційних занять та спортивно-масових заходів у центрах інваспорту в експериментальній групі – на 18,09%, у контрольній групі – на 6,87%; за критерієм сформованості загальнопрофесійних умінь та практичних навичок у майбутніх фахівців з адаптивного фізичного виховання до роботи у центрах інваспорту в експериментальній групі – на 17,14%, у контрольній групі – на

6,86%; за критерієм сформованості організаторських умінь у майбутніх фахівців з адаптивного фізичного виховання до роботи у центрах інваспорту в експериментальній групі – на 18,09%, у контрольній групі – на 7,85%; за критерієм сформованості комунікативних навичок щодо творчої взаємодії у майбутніх фахівців з адаптивного фізичного виховання з людьми з особливими потребами в експериментальній групі – на 18,09%, у контрольній групі – на 5,88%.

Зменшилася кількість студентів з низьким рівнем за критерієм сформованості мотивації майбутніх фахівців з адаптивного фізичного виховання до роботи у центрах інваспорту в експериментальній групі – на 26,67%, у контрольній групі – на 20,59%; за критерієм оволодіння майбутніми фахівцями з адаптивного фізичного виховання теоретичними знаннями з організації й проведення фізкультурно-оздоровчих, навчально-тренувальних, рекреаційних занять та спортивно-масових заходів у центрах інваспорту в експериментальній групі – на 27,63%, у контрольній групі – на 18,63%; за критерієм сформованості загальнопрофесійних умінь та практичних навичок у майбутніх фахівців з адаптивного фізичного виховання до роботи у центрах інваспорту в експериментальній групі – на 28,57%, у контрольній групі – на 13,72%; за критерієм сформованості організаторських умінь у майбутніх фахівців з адаптивного фізичного виховання до роботи у центрах інваспорту в експериментальній групі – на 28,57%, у контрольній групі – на 13,73%; за критерієм сформованості комунікативних навичок щодо творчої взаємодії у майбутніх фахівців з адаптивного фізичного виховання з людьми з особливими потребами в експериментальній групі – на 28,57%, у контрольній групі – на 16,67%.

Факторний аналіз експериментальних даних показав, що на кінець формувального етапу педагогічного експерименту в експериментальній групі найбільш значущим компонентом готовності майбутніх фахівців з адаптивного фізичного виховання до роботи у центрах інваспорту був комунікативний компонент, який пояснюється двома змінними: V2 – комунікативні здібності; V3 – організаційні здібності, що згрупувались у першому, найбільш значущому, факторі з дисперсією 40,72%. Комунікативний компонент був найбільш значущим на початку і на кінець формувального етапу педагогічного експерименту, що дає нам змогу констатувати його більшу значущість для роботи з інвалідами в структурі готовності майбутніх фахівців з адаптивного фізичного виховання до роботи у центрах інваспорту. В контрольній групі на кінець формувального етапу педагогічного експерименту значущими були: здоров'язбережувальний; мотиваційно-ціннісний; когнітивний компоненти.

ВИСНОВКИ

У дисертаційному дослідженні здійснено теоретичне узагальнення й нове розв'язання актуальної проблеми підготовки майбутніх фахівців з адаптивного

фізичного виховання до роботи у центрах інваспорту, що виявляється в обґрунтуванні засад, які обумовлюють зміст, форми і методи підготовки майбутніх фахівців з адаптивного фізичного виховання до роботи у центрах інваспорту. Результати теоретичного та експериментального дослідження засвідчили розв'язання поставлених завдань і дали підстави для таких висновків:

1. Теоретичний аналіз наукових праць з проблеми підготовки майбутніх фахівців з адаптивного фізичного виховання до роботи у центрах інваспорту дозволив зробити висновок, що означена проблема не знайшла розгорнутого відображення в науково-педагогічній та фаховій літературі. Актуальність і доцільність обраної теми зумовлена посиленням соціального значення процесу професійної підготовки майбутніх фахівців з адаптивного фізичного виховання до роботи у центрах інваспорту, адже заняття фізичною культурою і спортом інвалідів є складовою частиною їх дозвілля, фізичної реабілітації, підвищенням спортивної майстерності і соціально-трудової адаптації. Підготовка майбутніх фахівців з адаптивного фізичного виховання до роботи у центрах інваспорту розглядається як навчально-виховний процес у вищому навчальному закладі, спрямований на формування професійно-орієнтованих якостей особистості студента, який забезпечує успішну майбутню професійну діяльність у спеціалізованих установах з організації фізкультурно-оздоровчої, реабілітаційної та спортивної роботи з інвалідами з метою зміцнення їх здоров'я, формування здорового способу життя й високої спортивної майстерності та забезпечення успішного виступу на національних і міжнародних змаганнях.

2. Визначені структурні компоненти готовності майбутніх фахівців з адаптивного фізичного виховання до роботи у центрах інваспорту: мотиваційно-ціннісний компонент спрямований на стимулювання до сумлінного навчання як основи набуття професії фахівця з адаптивного фізичного виховання і передбачає формування позитивного ставлення до обраного фаху; когнітивний компонент орієнтує майбутніх фахівців на засвоєння цілісної професійно спрямованої системи теоретичних та методичних знань; здоров'язбережувальний компонент передбачає залучення студентів до реалізації набутих знань, сформованих умінь і навичок з організації та проведення навчально-тренувальних, фізкультурно-оздоровчих та рекреаційних занять, спортивно-масових заходів, змагань для осіб з особливими потребами у практичній діяльності; комунікативний компонент спрямований на усвідомлення сутності і закономірності спілкування, оволодіння комунікативними вміннями, які відкривають нові можливості у розв'язанні проблем професійної діяльності майбутніх фахівців з адаптивного фізичного виховання у центрах інваспорту.

3. Розроблено, теоретично обґрунтовано та експериментально перевірено модель підготовки майбутніх фахівців з адаптивного фізичного

виховання до роботи у центрах інваспорту, яка подається як сукупність систематизованих у певній послідовності цільового, структурно-функціонального, змістового, процесуально-діяльнісного, результативного блоків. Результативність запропонованої моделі підтверджує позитивна динаміка рівнів сформованості готовності майбутніх фахівців з адаптивного фізичного виховання до роботи у центрах інваспорту.

4. Визначені та обґрунтовані критерії сформованості компонентів готовності майбутніх фахівців з адаптивного фізичного виховання до роботи у центрах інваспорту відображають: ступінь сформованості позитивної мотивації майбутніх фахівців з адаптивного фізичного виховання до роботи у центрах інваспорту; ступінь оволодіння студентами теоретичними знаннями з організації й проведення фізкультурно-оздоровчих, навчально-тренувальних, рекреаційних занять та спортивно-масових заходів у центрах інваспорту; ступінь сформованості загальнопрофесійних умінь та практичних навичок у майбутніх фахівців з адаптивного фізичного виховання до роботи у центрах інваспорту; ступінь сформованості організаторських умінь та комунікативних навичок щодо творчої взаємодії у майбутніх фахівців з адаптивного фізичного виховання з людьми з особливими потребами. Рівнями сформованості визнано низький, середній і високий.

5. Розроблено і впроваджено у навчально-виховний процес підготовки майбутніх фахівців з адаптивного фізичного виховання комплект навчально-методичних матеріалів.

Дисертаційне дослідження не вичерпує всіх завдань щодо підготовки майбутніх фахівців з адаптивного фізичного виховання до роботи у центрах інваспорту. Перспективи подальшого дослідження вбачаємо у вивченні шляхів підвищення ефективності системи підготовки фахівців, зокрема, застосування інформаційних технологій для оптимізації процесу професійної підготовки майбутніх фахівців з адаптивного фізичного виховання у вищих навчальних закладах і впровадження закордонного досвіду професійної підготовки фахівців з адаптивного фізичного виховання у вищих навчальних закладах.

Основний зміст дисертації відображено в таких публікаціях:

Методичні рекомендації, тестові завдання, навчальні програми

1. Томащук О. Г. Тестові завдання з теорії та методики фізкультурно-оздоровчої роботи в центрах інваспорту / О. Г. Томащук, Р. П. Карпюк. – К. : ТОВ “Козарі”, 2008. – 40 с.

2. Томащук О. Г. Термінологія підготовки майбутніх фахівців з адаптивного фізичного виховання до роботи в центрах інваспорту : [методичні рекомендації] / О. Г. Томащук. – К. : ТОВ “Козарі”, 2008. – 100 с.

3. Томащук О. Г. Навчальна програма з дисципліни “Теорія та методика фізкультурно-оздоровчої роботи в центрах інваспорту” для спеціалізації “Адаптивне фізичне виховання” / О. Г. Томащук. – Луцьк : ЛІРОЛ Університету

“Україна”, 2009. – 14 с.

4. Томащук О. Г. Навчальна програма з дисципліни “Історія фізичної культури” для спеціалізації “Адаптивне фізичне виховання” / О. Г. Томащук. – Луцьк : ЛПрОЛ Університету “Україна”, 2009. – 12 с.

5. Карпюк Р. П. Навчальна програма з дисципліни “Вступ до спеціальності” для спеціалізації “Адаптивне фізичне виховання” / Р. П. Карпюк, О. Г. Томащук. – Луцьк : ЛПрОЛ Університету “Україна”, 2009. – 12 с.

6. Карпюк Р. П. Навчальна програма з дисципліни “Теорія та методика адаптивного фізичного виховання” для спеціалізації “Адаптивне фізичне виховання” / Р. П. Карпюк, О. Г. Томащук. – Луцьк : ЛПрОЛ Університету “Україна”, 2009. – 12 с.

7. Карпюк Р. П. Навчальна програма з дисципліни “Окремі методики адаптивного фізичного виховання” для спеціалізації “Адаптивне фізичне виховання” / Р. П. Карпюк, О. Г. Томащук. – Луцьк : ЛПрОЛ Університету “Україна”, 2009. – 12 с.

8. Карпюк Р. П. Навчальна програма з дисципліни “Адаптивний спорт” для спеціалізації “Адаптивне фізичне виховання” / Р. П. Карпюк, О. Г. Томащук. – Луцьк : ЛПрОЛ Університету “Україна”, 2009. – 14 с.

Статті в наукових фахових виданнях

9. Томащук О. Г. Програмно-нормативні засади розвитку фізичної культури та спорту осіб з особливими потребами / О. Г. Томащук // Проблеми педагогічних технологій : [зб. наук. праць] / Луцький інститут розвитку людини ВМУРОЛ “Україна”; Волинський Академічний Дім. – Луцьк, 2007. – № 1-4 (34-37). – С. 203–210.

10. Томащук О. Г. Адаптивний спорт як засіб соціалізації людей з особливими потребами їх інтеграції в суспільство / О. Г. Томащук // Проблеми педагогічних технологій : [зб. наук. праць] / ВНУ імені Лесі Українки; Луцький інститут розвитку людини ВМУРОЛ “Україна”; Волинський Академічний Дім. – Луцьк, 2008. – № 1 (38). – С. 174–177.

11. Томащук О. Г. Проблема підготовки майбутніх фахівців з адаптивного фізичного виховання до роботи в центрах інваспорту у педагогічній теорії / О. Г. Томащук // Наукові записки : [збірник наукових статей] / М-во освіти і науки України; Нац. пед. ун-т імені М. П. Драгоманова; укл. : П. В. Дмитренко, Л. Л. Макаренко. – К. : Вид-во НПУ імені М. П. Драгоманова, 2008. – (Серія педагогічні та історичні науки). – Випуск LXXIV (74). – С. 219–228.

12. Томащук О. Г. Компоненти підготовки майбутніх фахівців з адаптивного фізичного виховання до роботи в центрах інваспорту / О. Г. Томащук // Вісник Чернігівського державного педагогічного університету імені Т. Г. Шевченка. Випуск 64. Серія: педагогічні науки. Фізичне виховання та спорт : Збірник. – Чернігів : ЧДПУ, 2009. – № 64. – С. 521–525.

13. Томащук О. Г. Деякі аспекти підготовки майбутніх фахівців з

адаптивного фізичного виховання до роботи в центрах інваспорту / О. Г. Томащук // Наукові записки: [збірник наукових статей] / М-во освіти і науки України; Нац. пед. ун-т імені М. П. Драгоманова; укл. : Л. Л. Макаренко. – К. : Вид-во НПУ імені М. П. Драгоманова, 2009. – (Серія педагогічні та історичні науки). – Випуск LXXX (80). – С. 180–189.

14. Томащук О. Г. Підготовка майбутніх фахівців з адаптивного фізичного виховання до роботи в центрах інваспорту як педагогічна проблема / О. Г. Томащук // Актуальні проблеми навчання та виховання людей в інтегрованому освітньому середовищі: [зб. наук. праць] / Відкритий міжнародний університет розвитку людини “Україна”; Інститут спеціальної педагогіки АПН України; Інститут вищої освіти АПН України. – К. : Університет “Україна”, 2009. – № 6 (8). – С. 326–333.

15. Томащук О. Г. Модель підготовки майбутніх фахівців з адаптивного фізичного виховання до роботи в центрах інваспорту / О. Г. Томащук // Науковий вісник Чернівецького університету. Випуск 491. Педагогіка та психологія : [зб. наук. праць]. – Чернівці : Чернівецький нац. ун-т, 2009. – С. 160–168.

16. Томащук О. Г. Зміст підготовки майбутніх фахівців з адаптивного фізичного виховання до роботи в центрах інваспорту / О. Г. Томащук // Проблеми педагогічних технологій : [зб. наук. праць] / Луцький інститут розвитку людини ВМУРОЛ “Україна”; Волинський Академічний Дім. – Луцьк, 2010. – № 2. – С. 132–137.

17. Томащук О. Г. Особливості підготовки майбутніх фахівців з адаптивного фізичного виховання до роботи в центрах інваспорту / О. Г. Томащук // Науковий часопис НПУ імені М. П. Драгоманова. Серія № 15. Науково-педагогічні проблеми фізичної культури (фізична культура і спорт) : [зб. наукових праць] / М-во освіти і науки України, Інститут фізичного виховання та спорту НПУ імені М. П. Драгоманова. – К. : Вид-во НПУ імені М. П. Драгоманова, 2010. – Вип. 7. – С. 307–311.

Матеріали науково-практичних конференцій

18. Томащук О. Г. Обґрунтування потреби у підготовці майбутніх фахівців з фізичної культури до фізкультурно-спортивної роботи в центрах інваспорту / О. Г. Томащук // Актуальні проблеми психології: матеріали Міжнародної науково-практичної конференції / Інститут психології імені Г. С. Костюка АПН України; За ред. С. Д. Максименка. – Т. 7: Екологічна психологія. – К., Миколаїв: ТОВ “Фірма “Іліон”, 2009. – Вип. 18: Психологія освітнього простору. – С. 384–387.

19. Томащук О. Г. Сучасний стан професійної підготовки майбутніх фахівців з адаптивного фізичного виховання до роботи в центрах інваспорту / О. Г. Томащук // Актуальные вопросы высшего профессионального образования : материалы IV межд. наук.-практ. конф. / под ред. Л. А. Деминской / Министерство Украины по делам семьи, молодежи и спорта,

НОК України, ДГИЗФВиС при Національному університеті фізического виховання і спорту України. – Донецьк, 2010. – С. 197–201.

Публікації у наукових виданнях

20.Томашук О. Г. Передумови підготовки майбутніх фахівців з фізичної культури до роботи в центрах інваспорту / О. Г. Томашук // Сучасні оздоровчо-реабілітаційні технології: [зб. наукових праць] / Луцький інститут розвитку людини. – Луцьк, 2008. – № 3. – С. 84–86.

21.Томашук О. Г. Підготовка майбутніх фахівців з адаптивного фізичного виховання до роботи в центрах інваспорту, проблеми та перспективи / О. Г. Томашук // Сучасні оздоровчо-реабілітаційні технології: [зб. наукових праць] / Луцький інститут розвитку людини. – Луцьк, 2009. – № 4. – С. 115-121.

22.Томашук О. Г. Фізкультурно-оздоровча та спортивна діяльність інвалідів / О. Г. Томашук // Проблеми освіти та реабілітації інвалідів : матеріали науково-практичного семінару. – Луцьк : ПВД “Твердиня”, 2010. – С. 84–85.

АНОТАЦІЇ

Томашук О. Г. Підготовка майбутніх фахівців з адаптивного фізичного виховання до роботи в центрах інваспорту. – Рукопис.

Дисертація на здобуття наукового ступеня кандидата педагогічних наук зі спеціальності 13.00.04 – теорія і методика професійної освіти. – Національний педагогічний університет імені М. П. Драгоманова. – Київ, 2010.

У результаті дослідження вперше визначено структурні компоненти готовності майбутніх фахівців з адаптивного фізичного виховання до роботи у центрах інваспорту, критерії та показники сформованості рівнів готовності майбутніх фахівців з адаптивного фізичного виховання до роботи у центрах інваспорту; розроблено, теоретично обґрунтовано та експериментально перевірено модель підготовки майбутніх фахівців з адаптивного фізичного виховання до роботи у центрах інваспорту.

Уточнено сутність понять “підготовка майбутніх фахівців з адаптивного фізичного виховання до роботи у центрах інваспорту”, “готовність майбутніх фахівців з адаптивного фізичного виховання до роботи у центрах інваспорту”.

Удосконалено провідні підходи до підготовки майбутніх фахівців з адаптивного фізичного виховання до роботи у центрах інваспорту; методику педагогічної діагностики на основі комп’ютерного тестування готовності майбутніх фахівців з адаптивного фізичного виховання до роботи у центрах інваспорту.

Подальшого розвитку набули теоретичні засади підготовки майбутніх фахівців з адаптивного фізичного виховання до роботи у центрах інваспорту.

Ключові слова: підготовка майбутніх фахівців, адаптивне фізичне виховання, центри інваспорту.

Томащук Е. Г. Подготовка будущих специалистов по адаптивному физическому воспитанию к работе в центрах инваспорта. – Рукопись.

Диссертация на соискание ученой степени кандидата педагогических наук по специальности 13.00.04 – теория и методика профессионального образования. – Национальный педагогический университет имени М. П. Драгоманова. – Киев, 2010.

В результате исследования уточнено сущность понятий “подготовка будущих специалистов по адаптивному физическому воспитанию к работе в центрах инваспорта”, “готовность будущих специалистов по адаптивному физическому воспитанию к работе в центрах инваспорта”; впервые определены структурные компоненты готовности специалистов по адаптивному физическому воспитанию к работе в центрах инваспорта, а так же критерии и показатели сформированности готовности будущих специалистов по адаптивному физическому воспитанию к работе в центрах инваспорта.

Разработана, теоретически обоснована, и экспериментально проверена модель подготовки будущих специалистов по адаптивному физическому воспитанию к работе в центрах инваспорта, которая является совокупностью систематизированных в определенной последовательности блоков целевого, структурно-функционального, содержательного, процессуально-деятельностного и результативного. Целевой блок включает цель и задачи профессиональной подготовки будущих специалистов по адаптивному физическому воспитанию к работе в центрах инваспорта и обеспечивает разработку научно-обоснованных подходов для их реализации. Теоретический анализ и собственный опыт сделал возможным определить четыре этапа технологического процесса подготовки будущих специалистов по адаптивному физическому воспитанию к работе в центрах инваспорта в высших учебных заведениях, а именно: подготовительный, технологический, практично-экспериментальный и контрольный. Структурно-функциональный блок модели представлен структурными компонентами (мотивационно-ценностный, когнитивный, здоровьесберегающий, коммуникативный), принципами (научности, систематичности и последовательности, сознательности и активности, индивидуализации, доступности, связи теории с практикой), функциями (воспитательная, интегративная, познавательная, оценочная) и педагогическими условиями (применение специального программно-методического обеспечения образовательного процесса, использование специфических методов и приемов профессиональной подготовки, приближение учебно-воспитательного процесса к условиям будущей профессиональной деятельности) подготовки будущих специалистов по адаптивному физическому воспитанию к работе в центрах инваспорта. Содержательный блок обеспечивает систему знаний, умений и навыков по подготовке и предусматривает изучение студентами учебных дисциплин: “Введение в специальность”, “История физической культуры”, “Теория и

методика адаптивного физического воспитания”, “Частные методики адаптивного физического воспитания”, “Адаптивный спорт”, спецкурса “Теория и методика физкультурно-оздоровительной работы в центрах инваспорта”. Процессуально-деятельностный блок включает в себя: формы, методы и средства подготовки будущих специалистов по адаптивному физическому воспитанию к работе в центрах инваспорта. Результативный блок включает: определение критериев, показателей и уровней (низкий, средний, высокий) сформированности готовности будущих специалистов по адаптивному физическому воспитанию к работе в центрах инваспорта. Результатом успешности подготовки является положительная динамика уровней сформированности готовности будущих специалистов по адаптивному физическому воспитанию к работе в центрах инваспорта.

Подготовка будущих специалистов по адаптивному физическому воспитанию к работе в центрах инваспорта рассматривается как учебно-воспитательный процесс в высшем учебном заведении, направленный на формирование профессионально-ориентированных качеств личности студента который обеспечивает успешную будущую профессиональную деятельность в специализированных учреждениях по организации физкультурно-оздоровительной, реабилитационной и спортивной работы с инвалидами с целью укрепления здоровья, формирования здорового образа жизни, высокого спортивного мастерства и обеспечения их успешного выступления в национальных и международных соревнованиях.

Готовность будущих специалистов по адаптивному физическому воспитанию к работе в центрах инваспорта рассматривается как интегративное личностное образование, представляющее собой совокупность сформированных на нужном уровне позитивных мотивов, профессиональных знаний, умений и навыков, необходимых для организации и проведения физкультурно-оздоровительной и реабилитационной работы, учебно-тренировочных занятий, сборов и спортивных мероприятий с инвалидами и определенного опыта их использования в профессиональной деятельности.

Определены и обоснованы критерии сформированности компонентов готовности будущих специалистов по адаптивному физическому воспитанию к работе в центрах инваспорта, отражающие положительную мотивацию будущих специалистов по адаптивному физическому воспитанию к работе в центрах инваспорта; уровень овладения студентами теоретическими знаниями по организации и проведению физкультурно-оздоровительных, учебно-тренировочных, рекреационных занятий и спортивно-массовых мероприятий в центрах инваспорта; сформированность общепрофессиональных умений и практических навыков у будущих специалистов по адаптивному физическому воспитанию к работе в центрах инваспорта; сформированность организаторских умений и коммуникативных навыков творческого

взаимодействия у будущих специалистов по адаптивному физическому воспитанию с инвалидами.

Ключевые слова: подготовка будущих специалистов, адаптивное физическое воспитание, центры инваспорта.

Tomashchuk O. G. Adaptive physical training future experts preparing to the work in the centres of invalid sport. – Manuscript.

Dissertation for obtaining of scientific degree of Candidate of Pedagogical Sciences from speciality 13.00.04 – the theory and the methods of professional education. – M.P. Dragomanov National Pedagogical University. – Kyiv, 2010.

The structural components of preparedness of adaptive physical training future experts preparing to the work in the centers of invalid sport, criteria and indexes of the formation of preparedness of adaptive physical training future experts to the work in the centers of invalid sport are defined for the first time in the result of the research; the model of adaptive physical training future experts preparing to the work in the centers of invalid sport is developed, theoretically based and experimentally tested.

The essence of the conceptions “adaptive physical training future experts preparing to the work in the centers of invalid sport”, “preparedness of adaptive physical training future experts to the work in the centers of invalid sport” are specified.

The leading approaches of adaptive physical training future experts preparing to the work in the centers of invalid sport and the methods of pedagogical evaluation on the basis of computer testing of preparedness of adaptive physical training future experts to the work in the centers of invalid sport are improved.

Theoretical bases of preparedness of adaptive physical training future experts to the work in the centers of invalid sport acquired further development.

Key words: preparation of future specialists, adaptive physical education, centers of of invalid sport.



Підписано до друку 10.12.2010 р. Формат 60x84/16.
Папір офсетний. Гарнітура Times.
Наклад 100 прим. Зам. № 813
Віддруковано з оригіналів.

Видавництво Національного педагогічного університету
імені М.П. Драгоманова. 01601, м. Київ-30, вул. Пирогова, 9
Свідоцтво про реєстрацію № 1101 від 29.10.2002.
(044) 239-30-26