

Ш 33

МІНІСТЕРСТВО ОСВІТИ І НАУКИ, МОЛОДІ ТА СПОРТУ УКРАЇНИ

НАЦІОНАЛЬНИЙ ПЕДАГОГІЧНИЙ УНІВЕРСИТЕТ  
ІМЕНІ М.П. ДРАГОМАНОВА

**ШВАЛЮК Тетяна Миколаївна**

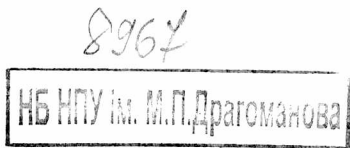
УДК 376.36-053.4:811.161.2'367

**ФОРМУВАННЯ СКЛАДНИХ СИНТАКСИЧНИХ  
КОНСТРУКЦІЙ У ДІТЕЙ СТАРШОГО ДОШКІЛЬНОГО ВІКУ  
З ТЯЖКИМИ ПОРУШЕННЯМИ МОВЛЕННЯ**

13.00.03 – корекційна педагогіка

**Автореферат**  
дисертації на здобуття наукового ступеня  
кандидата педагогічних наук

Київ – 2013



Дисертацією є рукопис.  
Робота виконана у Національному педагогічному університеті імені М.П. Драгоманова, Міністерство освіти і науки, молоді та спорту України.

**Науковий керівник** – кандидат педагогічних наук, доцент  
**Марченко Інна Сергіївна**,  
Національний педагогічний університет  
імені М.П. Драгоманова,  
доцент кафедри логопедії.

**Офіційні опоненти:** доктор педагогічних наук, професор  
**Дмитрієва Ірина Володимирівна**,  
ДВНЗ «Донбаський державний педагогічний  
університет»,  
завідувач кафедри методик корекційного  
навчання;

кандидат педагогічних наук, доцент  
**Журавльова Лариса Станіславівна**,  
Мелітопольський державний педагогічний  
університет імені Богдана Хмельницького,  
доцент кафедри соціальної педагогіки та  
дошкільної освіти.

Захист відбудеться «27» березня 2013 р. о 14-30 годині на засіданні спеціалізованої вченої ради Д 26.053.14 у Національному педагогічному університеті імені М.П. Драгоманова за адресою: 01601, м. Київ-30, вул. Пирогова, 9.

З дисертацією можна ознайомитися у бібліотеці Національного педагогічного університету імені М.П. Драгоманова (01601, м. Київ-30, вул. Пирогова, 9).

Автореферат розісланий «26» лютого 2013 р.

**Учений секретар  
спеціалізованої вченої ради**



**С.В. Федоренко**

## ЗАГАЛЬНА ХАРАКТЕРИСТИКА РОБОТИ

**Актуальність теми.** В Державній національній програмі «Освіта» («Україна XXI століття») зазначено, що дошкільнє виховання має на меті забезпечення фізичного та психічного здоров'я дітей, їхнього повноцінного розвитку, готовності до школи. У зв'язку з цим пріоритетним завданням є оволодіння рідною мовою, як однією з передумов повноцінного засвоєння знань, розвитку логічного мислення, творчих здібностей, пізнавальної діяльності в цілому.

Одним із напрямків у галузі спеціальної освіти є рання допомога дітям із тяжкими порушеннями мовлення (ТПМ).

Аналіз вітчизняної та зарубіжної спеціальної науково-теоретичної літератури засвідчив, що труднощі спілкування дітей із тяжкими порушеннями мовленнєвого розвитку проявляються в несформованості основних форм комунікації (В. Воробйова, В. Глухов, С. Конопляста, Т. Ладигенська, І. Марченко, Л. Соловійова, В. Тарасун, В. Тищенко, М. Шеремет та ін.), зниженні потреби в спілкуванні (Б. Гриншпун, І. Мартиненко, Т. Сак, В. Тарасун, Г. Чиркіна та ін.). Недостатність вербальних засобів спілкування обмежує можливість дітей у взаємодії із дорослими, однолітками, стає перешкодою в формуванні ігрового процесу (І. Дмитрієва, І. Марченко, Н. Січкачук, С. Соботович, Л. Соловійова, В. Тищенко, М. Шеремет). Недосконалість комунікативних навичок, мовленнєва інактивність заважають повноцінному когнітивному розвитку дітей, оскільки не забезпечують повною мірою процес вільного спілкування (Р. Бєлова-Давид, О. Мастокова, С. Соботович, Т. Філічева, Г. Чиркіна, М. Шеремет та ін.).

У сучасних наукових дослідженнях висвітлено проблему вивчення мовленнєвого розвитку дітей із тяжкими порушеннями мовлення. Так, формування звуковимови досліджували Ю. Пінчук, О. Правдіна, Ф. Рау, М. Савченко, М. Шеремет та ін.; збагачення словника І. Дмитрієва, О. Винокур, Н. Січкачук, Т. Філічева, М. Шеремет; формування граматично правильного мовлення І. Дмитрієва, Л. Сфіменкова, Н. Жукова, Р. Лаласєва, Р. Левіна, З. Ленів, Г. Ляміна, Н. Манько, С. Мастокова, Н. Мікляєва, О. Моїсєнко, Н. Пахомова, Н. Серебрякова, С. Соботович, В. Тищенко, Л. Трофименко, Т. Філічева, Т. Фотекова, Г. Чиркіна, А. Ястребова та ін.; навчання виразного, творчого, образного мовлення О. Боряк, Л. Журавльова, Н. Ільїна, С. Конопляста, З. Ленів, І. Марченко та ін.; зв'язного мовлення В. Воробйова, І. Марченко, С. Соботович, Т. Ткаченко, Т. Філічева, М. Шеремет, А. Ястребова та ін.

У працях психологів, психолінгвістів, лінгвістів, логопедів Л. Богуш, О. Боряк, Л. Виготського, Н. Жинкіна, Н. Жукової, І. Зиміної, Н. Ільїної, Р. Лаласєвої, З. Ленів, О. Леонтєва, І. Марченко, Н. Пахомової, Н. Січкачук, С. Соботович, Л. Спірової, В. Тищенко, Л. Трофименко, Г. Чиркіної, А. Шахнарович, Н. Швачкіна, М. Шеремет, М. Шохор-Гроцької, В. Ядешко та ін. сказано, що головним показником рівня розвитку дитячого мовлення є кульмінаційний процес мовленнєвого висловлювання – вміння будувати речення різної синтаксичної структури. Вивчаючи стан мовленнєвої діяльності дошкільників із тяжкими порушеннями мовлення та шукаючи найбільш раціональні шляхи її корекції, вчені-дослідники опосередковано приділяли увагу й синтаксичній стороні мовлення. Науковці

звертають увагу на недостатню сформованість експресивних мовних засобів: обмеженість словникового запасу, розходження обсягу активного і пасивного словника, невлучне вживання слів, вербальні парафазії, несформованість семантичних полів, труднощі актуалізації словника. Несформованість мовленнєвих операцій (задум, програмування, відбір і синтез мовленнєвого матеріалу) призводить до порушення граматичної будови мови, що проявляється в більш повільному темпі засвоєння законів граматики, в дисгармонії розвитку морфологічної і синтаксичної систем мовлення.

Аналіз методичної літератури показав, що в посібниках в основному розкрита корекційно-розвивальна робота лише з формування простого, простого поширеного, деяких видів складносурядного та складнопідрядного речення, а робота з формування складних синтаксичних конструкцій не розглядалась зовсім.

Вищезазначене зумовлює актуальність та необхідність вирішення проблеми формування складних синтаксичних конструкцій у дітей старшого дошкільного віку з тяжкими порушеннями мовлення. Це обумовило вибір теми нашого дослідження: **«Формування складних синтаксичних конструкцій у дітей старшого дошкільного віку з тяжкими порушеннями мовлення».**

**Зв'язок роботи з науковими програмами, планами, темами.** Дисертаційну роботу виконано відповідно до тематичного плану науково-дослідної роботи кафедри логопедії Інституту корекційної педагогіки та психології Національного педагогічного університету імені М.П. Драгоманова за напрямком «Навчання, виховання, соціальна адаптація дітей із порушеннями психофізичного розвитку» проблема «Навчання та виховання дітей із ТПМ». Тему дисертаційного дослідження затверджено вченою радою Національного педагогічного університету імені М.П. Драгоманова (протокол № 7 від 17 лютого 2010 року) й узгоджено в Міжвідомчій Раді з координації наукових досліджень з педагогічних і психологічних наук в Україні (протокол № 4 від 25 травня 2010 року).

**Мета дослідження** – розробити, теоретично обґрунтувати та експериментально перевірити методику формування складних синтаксичних конструкцій у дошкільників старшого віку з тяжкими порушеннями мовлення.

Для досягнення мети дослідження були поставлені такі **завдання**:

1. Проаналізувати й узагальнити науково-теоретичні засади проблеми формування складних синтаксичних конструкцій у дітей старшого дошкільного віку з тяжкими порушеннями мовлення.
2. Розробити методику діагностики та визначити стан сформованості складних синтаксичних конструкцій у мовленні старших дошкільників із ТПМ.
3. Визначити психолого-педагогічні умови формування складних синтаксичних конструкцій у дітей старшого дошкільного віку з ТПМ.
4. Обґрунтувати, розробити та апробувати зміст експериментальної методики корекційно-методичного підходу до навчання дошкільників старшого віку з тяжкими порушеннями мовлення складних синтаксичних конструкцій.

**Об'єкт** дисертаційного дослідження – мовленнєва діяльність дітей старшого дошкільного віку з тяжкими порушеннями мовлення.

**Предмет дослідження** – психолого-педагогічні умови та методика формування складних синтаксичних конструкцій у дітей старшого дошкільного віку з тяжкими порушеннями мовлення.

**Методи дослідження:**

- *теоретичні*: вивчення, аналіз, порівняння різних поглядів на досліджувану проблему, узагальнення й синтезування фізіологічної, психолого-педагогічної, спеціальної і методичної літератури для з'ясування науково-теоретичних засад формування складних синтаксичних конструкцій у дітей старшого дошкільного віку з ТПМ; аналіз навчальних програм, психолого-педагогічної, медичної документації для вивчення особливостей корекційно-розвивальної роботи щодо формування складних синтаксичних конструкцій у зазначеній категорії дітей;

- *емпіричні*: цілеспрямоване спостереження за корекційно-формувальним процесом; педагогічний експеримент (констатувальний та формувальний) для вивчення стану сформованості складних синтаксичних конструкцій у старших дошкільників із тяжкими порушеннями мовлення та перевірки ефективності методики формування складних синтаксичних конструкцій;

- *статистичні*: кількісний та якісний аналіз і узагальнення експериментальних даних, методи статистичного аналізу.

**Методологічною основою дослідження** є фундаментальні положення фізіології, психології, психолінгвістики, логопедії: про взаємозв'язок першої і другої сигнальних систем, умовно-рефлекторну основу засвоєння граматичної сторони мовлення, вироблення динамічного стереотипу під час зміни граматичних форм (П. Анохін, Б. Бернштейн, О. Иванов-Смоленський, М. Красногорський, І. Павлов, І. Сеченов та ін.); про поетапне формування розумових дій (П. Гальперін, О. Леонт'єв, Н. Талізїна та ін.); про складну структуру мовленнєвої діяльності (Т. Ахутїна, Л. Виготський, Т. Візель, М. Вяпотьєв, О. Леонт'єв, О. Лурїя, С. Соботович, А. Шахнарович, М. Шеремет та ін.); сучасні лінгвістичні і психолінгвістичні уявлення про речення як найвищий рівень ієрархічної структури мови і мовлення (М. Алексєєва, Т. Ахутїна, А. Богуш, Л. Виготський, О. Гвоздєв, М. Жинкін, Н. Жукова, І. Зимня, К. Крутїй, О. Леонт'єв, О. Лурїя, О. Моїсєєнко, О. Негнвицька, С. Соботович, Ф. Сохїн, В. Тищенко, Л. Трофименко, К. Шульжук, В. Ядєшко та ін.); про структуру мовленнєвого дефекту в дітей із ТПМ та його вплив на формування функціональної системи мови і мовлення (Л. Андрусїшина, Т. Ахутїна, Л. Виготський, М. Жинкін, Н. Жукова, І. Зимня, С. Конопляєта, Р. Лаласєва, О. Леонт'єв, О. Лурїя, Т. Сак, С. Соботович, В. Тарасун, В. Тищенко, Л. Трофименко, О. Шахнарович, М. Шеремет та ін.); про онтогенез мовленнєвої діяльності у дітей дошкільного віку і конкретно складних синтаксичних конструкцій у мовленнєвому розвитку (М. Алексєєва, А. Богуш, В. Вахтьєров, О. Гвоздєв, Н. Жукова, К. Крутїй, С. Соботович, В. Тищенко, Л. Трофименко, В. Ядєшко та ін.); про попередження та корекцію порушень мовленнєвого розвитку в дітей із ТПМ (Н. Жукова, Л. Журавльова, С. Конопляєта, Р. Лаласєва, Р. Левїна, І. Марченко, О. Маєтєкова, Н. Сїчкачук, С. Соботович, В. Тищенко, Л. Трофименко, Т. Фїлїчева, Г. Чиркіна та ін.).

**Наукова новизна одержаних результатів дослідження** полягає в тому, що:

- *уперше* визначено критерії оцінювання та стан сформованості складних синтаксичних конструкцій у дітей старшого дошкільного віку з ТПМ, психолого-педагогічні умови їх формування;

- *обґрунтовано й розроблено* методику формування складних синтаксичних конструкцій у дітей старшого дошкільного віку з тяжкими порушеннями мовлення з урахуванням виявлених психологічних і лінгвістичних особливостей недорозвинення мовленнєвої системи;

- *уточнено* методи та прийоми роботи з формування складних синтаксичних конструкцій у дітей старшого дошкільного віку з тяжкими порушеннями мовлення;

- *подальшого розвитку* набула реалізація теоретико-методичних основ підвищення ефективності формування складних синтаксичних конструкцій і синтаксичної сторони мовлення взагалі у дітей із тяжкими порушеннями мовлення.

**Практичне значення одержаних результатів дослідження** полягає в тому, що створено оригінальну авторську методику формування складних синтаксичних конструкцій у дітей старшого дошкільного віку з тяжкими порушеннями мовлення.

Результати дослідження впроваджено в навчально-виховний процес спеціалізованих груп для дітей із загальним недорозвиненням мовлення у дошкільних навчальних закладах компенсуючого типу для дітей із тяжкими порушеннями мовлення м. Києва № 576 (довідка № 101 від 01 листопада 2012 р.), № 250 (довідка № 146 від 09 листопада 2012 р.), м. Луганська № 80 (довідка № 168 від 16 вересня 2011 р.).

Результати дослідження можуть бути використані в практиці індивідуальної і групової роботи з дітьми з тяжкими порушеннями мовлення, у практиці дошкільних закладів, початкової школи, альтернативних організацій, діяльність яких спрямовано на розвиток мовлення дітей; можуть бути використані у змісті лекцій і семінарських занять у системі професійної підготовки логопедів, вихователів дошкільних закладів, вчителів початкової школи, у процесі вдосконалення програм для дітей із тяжкими порушеннями мовлення, під час створення посібників для логопедів-практиків, підручників для вищих навчальних закладів.

**Апробація результатів дослідження.** Результати дослідження доповідалися та обговорювалися на: I Міжнародній науково-практичній конференції «Актуальні проблеми логопедії» (Київ, 2011 р.), Міжнародній науково-практичній конференції «Корекційна освіта: історія, сучасність та перспективи розвитку» (Кам'янець-Подільський, 2012 р.), I Всеукраїнській науково-практичній конференції «Сучасні проблеми логопедії та реабілітації» (Суми, 2012 р.), засіданні міського «Клубу дефектолога» (Київ, 2011), звітних науково-практичних конференціях НПУ імені М.П. Драгоманова (Київ, 2010-2012 рр.), засіданнях кафедри логопедії Інституту корекційної педагогіки та психології НПУ імені М.П. Драгоманова, Районній науково-практичній конференції освітян «Київські каштани»: участь у виставці-презентації «Інноваційна діяльність педагогічних працівників» (Київ, 2011 р.); практична апробація результатів дослідження здійснювалась під час: показу майстер-класу на засіданні міського «Клубу дефектологів» (Київ, 2011 р.), проведення експрес-обстеження дошкільників, молодших школярів на Районній науково-практичній конференції освітян «Київські каштани» (Київ, 2011 р.), показу

підгрупових лексико-граматичних занять на районних методичних об'єднаннях для логопедів-практиків (Київ, 2010-2011 рр.) та ін.

**Публікації.** Основні положення та результати дослідження відображено у 8 одноосібних публікаціях автора (з них 7 – у фахових виданнях України).

**Структура дисертації.** Дисертація складається зі вступу, трьох розділів, висновків, списку використаних джерел (306 найменувань), додатків, містить 24 таблиці і 5 рисунків. Загальний обсяг дисертації становить 312 сторінок, з них основного тексту - 195 сторінок.

## ОСНОВНИЙ ЗМІСТ РОБОТИ

У **вступі** обґрунтовано актуальність теми, визначено об'єкт, предмет, мету та завдання дослідження, його методологічні основи, методи, розкрито наукову новизну, практичну значущість роботи, наведено дані про апробацію і впровадження результатів дослідно-пошукової роботи, представлено структуру роботи.

У першому розділі – **«Науково-теоретичні засади проблеми формування складних синтаксичних конструкцій у дітей старшого дошкільного віку з тяжкими порушеннями мовлення»** - представлено результати аналізу загальної та спеціальної вітчизняної і зарубіжної наукової, теоретико-методичної літератури з проблеми формування складних синтаксичних конструкцій у дошкільників; розкрито фізіологічні, психологічні, лінгвістичні, психолінгвістичні, теоретико-методичні основи формування складних синтаксичних конструкцій; проаналізовано чинні програми навчання і виховання дітей старшого дошкільного віку в аспекті досліджуваної проблеми.

Дослідження нейрофізіологів, нейропсихологів, психолінгвістів вказують на те, що фізіологічною основою мовленнєвої діяльності є специфічна функціональна система, або складна сукупність декількох функціональних систем, частина яких спеціалізована, а частина «обслуговує» й інші види діяльності. Ця організація є багаточисловою і багаторівневою. Процес сприйняття і породження мовленнєвого висловлювання має складну ієрархічно організовану структуру і включає різні операції. Кожний рівень, кожна операція процесу породження мовленнєвого висловлювання має свій словник, свій синтаксис поєднування одиниць. Засвоєння дитиною мови має активний характер. Це процес творчого пізнання, активного пошуку закономірностей мови, пошук правил, за якими вона буде свої висловлювання, які раніше не чула від дорослих (П. Анохін, Т. Ахутіна, Л. Виготський, М. Вятютнев, Д. Ельконін, М. Жинкін, М. Красногорський, О. Леонтьєв, О. Лурія, А. Маркова, І. Павлов, Б. Серебренніков, І. Сеченов, С. Негневицька, А. Шахнарович, М. Шеремет та ін.).

З точки зору лінгвістики мова розглядається як знакова система, що кодує навколишню дійсність (позамовну реальність). Знаки мови – це морфеми, слова, словосполучення, речення. Розрізняють три види відношень між знаками мовної системи: синтагматичні, парадигматичні, ієрархічні. Вершиною цієї ієрархії є речення. В дослідженні ми спиралися на визначення *«речення»* - як основної

синтаксичної одиниці, що позначає ситуацію (або взаємопов'язані ситуації), вказує на відношення повідомлюваного до дійсності, характеризується неперервністю синтаксичних зв'язків і семантично-синтаксичних відношень, а також є відносно завершеною одиницею спілкування та вираження думки. Синтаксичні одиниці мають лексичні і граматичні значення (Г. Ахутіна, А. Богуш, Л. Виготський, І. Вихованець, М. Жинкін, Р. Лаласва, О. Леонт'єв, О. Лурія, О. Моїсенко, К. Шульжук).

Процесу становлення мовлення при його нормальному розвитку приділяється достатньо багато уваги. У працях М. Алексєєвої, А. Богуш, В. Вахтьорова, О. Гвоздева, Д. Ельконіна, О. Леонт'єва, А. Маркової, Г. Розенгард-Пупко, Є. Собонович, В. Ядешко та ін. простежено, що вже у 2,5 роки у дітей з'являються складні речення в спрощеному вигляді і наприкінці 5-го року життя вони досягають досить високого рівня розвитку синтаксичної сторони мовлення. Діти починають користуватися реченнями ускладненого типу з двох, трьох і більшої кількості простих речень.

У спеціальній літературі проблему формування синтаксичної сторони мовлення у дітей старшого дошкільного віку вивчали під кутом зору порівняльного аналізу розвитку лексико-граматичної будови мови при нормальному і порушеному мовленнєвому розвитку. З'ясовано, що оволодіння реченнями різного типу відбувається в тій самій послідовності, що і при нормальному мовленнєвому розвитку, описані окремі порушення формування лексичної, морфологічної і синтаксичної систем мовлення у дітей із ТПМ. Доведено, що ці діти потребують диференційованих підходів щодо їх корекції і вибору методів навчання.

З урахуванням постійного збільшення кількості дошкільнят із системними порушеннями проблема формування синтаксичної сторони мовлення посідає одне з важливих місць у сучасній логопедії, а питання методики її корекції стає одним із найактуальніших. У загальних і спеціальних програмах навчання й виховання дітей старшого дошкільного віку одним із головних завдань розвитку дитячого мовлення є навчання їх побудови різних видів речень.

Таким чином, виявлені проблеми в науково-теоретичних засадах формування складних синтаксичних конструкцій у корекційно-розвивальному навчанні старших дошкільників із ТПМ зумовили необхідність розробки експериментальної методики їх формування.

У другому розділі – **«Методика дослідження стану сформованості складних синтаксичних конструкцій у дітей старшого дошкільного віку з тяжкими порушеннями мовлення»** - наведено результати експериментального дослідження стану сформованості складних синтаксичних конструкцій зазначеної категорії дітей.

Метою констатувального дослідження було: виявлення стану розуміння складнопідрядних елементарних; складносурядних, складнопідрядних багатокомпонентних речень та складних синтаксичних конструкцій із різними типами зв'язку у дітей старшого дошкільного віку з тяжкими порушеннями мовлення і володіння цими конструкціями в самостійному мовленні.

Це обумовило вирішення таких завдань:

1. Вивчення складу груп та логопедичне обстеження дітей старшого дошкільного віку з ЗІМ III рівня мовленнєвого розвитку з метою розподілу їх за клінічними проявами.



2. Вивчення стану розуміння дитиною смислових зв'язків між словами, між компонентами складного речення; вміння структурувати ситуацію, виокремлювати в ній окремі семантичні одиниці: складноєврядні, складнопідрядні багатокomпонентні речення, складні синтаксичні конструкції з різними типами зв'язку; виконувати трансформаційні операції у процесі розуміння означених конструкцій.

3. Вивчення стану володіння складнопідрядними реченнями, складноєврядними і складнопідрядними багатокomпонентним реченнями, складними синтаксичними конструкціями дітьми старшого дошкільного віку з тяжкими порушеннями мовлення в самостійному мовленні.

Для вирішення завдань розроблено авторську методику констатувального дослідження.

Під час створення методики ми спиралися на психолінгвістичні дані з періодизації мовленнєвого розвитку дошкільників із нормальним мовленнєвим розвитком (формування граматичної будови мови); етапи формування речення; операції, які забезпечують процес оволодіння дитиною «граматичними знаннями» (на рівні синтаксису) і психолінгвістичну методику виявлення порушень у формуванні синтаксичної системи мови - ці еталонні рівні є умовними критеріями для оцінки стану сформованості складних багатокomпонентних речень, складних синтаксичних конструкцій. Були також враховані науково-методичні доробки українських та закордонних вчених (Т. Ахутіна, М. Богуш, В. Вахтьоров, Л. Виготський, О. Гвоздєв, М. Жинкін, І. Зимня, К. Крутій, О. Леонтьєв, О. Лурія, С. Соботович, О. Шахнарович, В. Ядешко та ін.).

Методика складалася з *трьох етапів*.

На першому етапі проводилося вивчення та аналіз висновків психолого-медико-педагогічної консультації (ПМПК), анамнестичних даних, психічного та мовленнєвого розвитку дітей.

Другий і третій етапи дослідження передбачали роботу з реченнями різної структури, які діти спроможні зрозуміти, відтворити, побудувати, відповідно до свого віку та знань, чітку інструкцію щодо виконання завдання, матеріал для обстеження, види допомоги, критерії оцінювання та аналізу результатів дитячих відповідей. Дозована допомога експериментатора під час виконання завдань методики включала три послідовних етапи. Кожний наступний етап містив усе більшу допомогу дитині, враховуючи складність і характер виконання експериментального завдання. Специфіка використання методів обстеження полягала в застосуванні індивідуального підходу з урахуванням особливостей дитини, створенні різноманітних ситуацій мовленнєвого спілкування, здійсненні як пасивного так і активного спостереження за мовленням дитини.

У констатувальному експерименті взяли участь 120 дітей старшого дошкільного віку з ЗНМ III рівня та 30 дітей із нормальним мовленнєвим розвитком (надалі НМР).

Результати аналізу одержаних даних першого етапу дослідження дали змогу виділити три групи дітей у відповідності до їх логопедичних заключень: 1) «ЗНМ III рівня. Дизартрія» - 57 (47,50%) дітей; 2) «ЗНМ III рівня (різного походження)» - 48 (40%) дітей; 3) «ЗНМ III рівня. Вихід із моторної алалії» - 15 (12,50%) дітей.

На основі представленої експериментальної методики вивчення стану сформованості складних синтаксичних конструкцій були розроблені оцінні критерії та загальні рівні розуміння й володіння складними синтаксичними конструкціями у дітей старшого дошкільного віку з ТПМ та НМР: високий, достатній, середній, низький.

Для визначення показника рівня сформованості складних синтаксичних конструкцій було застосовано статистичний метод визначення коефіцієнта результативності виконання всіх завдань експерименту (F). Розподіл рівнів (рангів) за числовими даними здійснювався таким чином: коефіцієнт чи показник сформованості складних синтаксичних конструкцій, який знаходиться в числовому проміжку: [1;1,5] – відповідає низькому рівню (III рівень); [1,5;2,5) – середньому рівню (II рівень); [2,5;3,5) – достатньому рівню (I рівень); [3,5;4) - високому рівню сформованості досліджуваної якості.

Порівняльні дані за рівнями стану сформованості розуміння дітьми складних синтаксичних конструкцій представлено на рис. 1.:



Рис. 1. Кількісні показники стану сформованості розуміння складних синтаксичних конструкцій дітьми старшого дошкільного віку з ТПМ і НМР (у %)

Отримані дані дають підстави зробити припущення, що рівень розуміння складних синтаксичних конструкцій є достатнім для формування їх у самостійному мовленні дітей із ТПМ.

Показники рівнів стану сформованості володіння складними синтаксичними конструкціями дітьми старшого дошкільного віку представлені на рис. 2.:

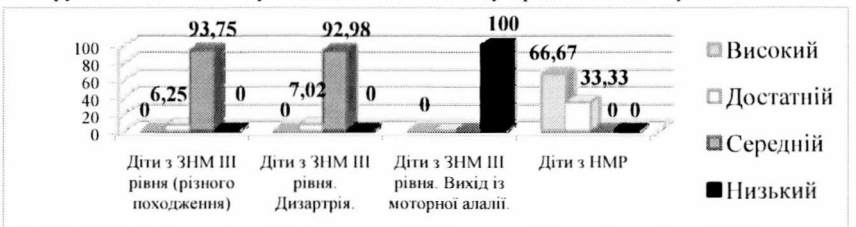


Рис. 2. Кількісні показники стану сформованості володіння складними синтаксичними конструкціями дітьми старшого дошкільного віку з ТПМ і НМР (у %)

У дітей 1 групи спостерігаються помилки переважно лексико-морфологічного, формально-синтаксичного характеру. У дітей 2 групи відмічаються помилки зі сторони лексико-морфологічної, формально-синтаксичної, формально-семантичної організації речення, його моторної реалізації. У дітей 3 групи - зі сторони формально-синтаксичної, формально-семантичної, лексико-

морфологічної організації речення. Діти мають труднощі під час побудови схеми (програми) вихідного висловлювання, його граматичного оформлення.

Таким чином, у дітей старшого дошкільного віку з ТПМ недостатньо сформовані: готовність до сприймання інформації, усвідомлення мети завдання, цілеспрямованої діяльності, вміння утримувати смисл мовленнєвої інструкції і контролювати свої дії, здатність доволіно керувати своїми діями, вміння самостійно виконувати завдання за зразком. В основі порушень простих поширених і складних синтаксичних конструкцій лежить недостатній рівень розвитку лексико-граматичної сторони мовлення відповідно до норми, несформованість семантичних полів; малий обсяг оперативної пам'яті; труднощі в актуалізації словника; недостатнє розуміння логічних зв'язків, недосконалість пізнавальної сфери, що виникає як вторинне виявлення у структурі дефекту дітей старшого віку з ТПМ. Зазначене вказує на необхідність проведення спеціального диференційованого навчання дітей побудови складних синтаксичних конструкцій із урахуванням клінічного заклочення дитини.

У третьому розділі – **«Формування складних синтаксичних конструкцій у дітей старшого дошкільного віку з важкими порушеннями мовлення»** - представлено теоретичне обґрунтування методики формувального етапу експерименту, узагальнено одержані результати проведеної експериментальної роботи, статистично підтверджено ефективність запропонованої методики.

Метою формувального експериментального навчання було розробити, теоретично обґрунтувати й експериментально перевірити методику формування складних синтаксичних конструкцій у дітей старшого дошкільного віку з важкими порушеннями мовлення, визначити психолого-педагогічні умови, що забезпечать успішну реалізацію поставлених завдань, можливість підвищення ефективності роботи з формування складних синтаксичних конструкцій у дітей старшого дошкільного віку з важкими порушеннями мовлення.

Відповідно до завдань дослідження була розроблена оригінальна авторська методика формування складних синтаксичних конструкцій із різними типами зв'язку, складних багатокомпонентних речень і представлена у формі корекційно-розвивального процесу поетапного формування усіх типів речень від простого до складного, складних синтаксичних конструкцій.

Основними *напрямами* корекційно-розвивальної роботи з формування складних синтаксичних конструкцій із різними типами зв'язку є розуміння й практичне оволодіння дошкільниками з ТПМ: 1) простими поширеними, поширеними однорідними членами речення; 2) складними елементарними – складносурядними, складнопідрядними; 3) складними багатокомпонентними: складносурядними, складнопідрядними; складними синтаксичними конструкціями з різними типами зв'язку. Особливим завданням є формування навичок уживання всіх видів речень у висловлюваннях з урахуванням ситуації спілкування, конкретної мети, теми, співрозмовника тощо.

Відповідно до напрямків роботи визначені *етапи корекційної роботи*:

*I - пропедевтичний - етап навчання* щодо формування складних синтаксичних конструкцій (наскрізний, базовий), спрямований на розуміння й володіння дітьми з ТПМ простими видами речень.

*II етап навчання* – спрямований на розуміння і володіння дітьми з ТПМ:

- а) складносурядними елементарними, багатокомпонентними реченнями, складними синтаксичними конструкціями з безсполучниковим і сурядним зв'язком,
- б) складнопідрядними елементарними, багатокомпонентними реченнями, складними синтаксичними конструкціями з різними типами зв'язку.

*III етап навчання* – спрямований на формування у дітей із ТПМ вміння виконувати складні синтаксичні трансформації речень.

Головним завданням корекційно-формуального навчання було розробка та забезпечення реалізації необхідних *психолого-педагогічних умов* з метою досягнення позитивних результатів:

1. Вироблення у дітей мотивації, забезпечення емоційного фактору в навчальній діяльності; цільової установки щодо: розуміння і використання різних типів речення у власному мовленні дітей, складних синтаксичних конструкцій із різними типами зв'язку, а також навчання рідної мови в цілому.

2. Створення спеціальної методики формування складних синтаксичних конструкцій відповідно до етапів навчання, через систему мовленнєвих вправ, які будуть впроваджуватися в навчальний процес на логопедичних заняттях і заняттях вихователя за завданнями логопеда.

3. Створення розвивального середовища, а саме:

- оснащення приміщень куточками зі спеціальним навчальним матеріалом для побудови означених видів речень (ігри, піктограми, схеми тощо). Навчальний матеріал змінювався відповідно до етапів роботи;

- забезпечення педагогів мультимедійними засобами навчання (авторські презентації, ігри, схеми, блок-схеми), що сприяли наочному моделюванню побудови складних синтаксичних конструкцій.

4. Утворення в ігровій, побутовій, трудовій, навчальній діяльності спеціальних ситуацій для побудови речень різного виду, складних синтаксичних конструкцій.

5. Забезпечення вживання усіх типів речень, складних синтаксичних конструкцій у мовленні педагогів.

Під час навчання дітей були використані такі *засоби навчання*: спілкування дітей у різних видах діяльності – гра, праця; сприймання різних видів образотворчого мистецтва; зразки речень для відтворення; засіб аналогії; мовленнєві інструкції різної складності; питання; мовленнєві ігри; різні схеми, блок-схеми, плани, моделі, піктограми, ідеограми, технічні засоби навчання (тренувальні вправи, у вигляді мультимедії, анімації); ознайомлення дітей із художньою літературою, довкіллям, природою; використання мовлення педагогів, як засобу впливу на мовлення дітей.

Основною формою організації формуального навчання були логопедичні заняття (*підгрупові заняття*: з формування лексико-граматичної будови мови, зв'язного мовлення, з підготовки до навчання грамоти; *індивідуальні заняття*: з формування звуковимови, граматичного, зв'язного мовлення, розвитку психічних процесів.) Окрім чітко регламентованих занять, робота проводилася під час організації спілкування дітей у різних видах діяльності (ігровій, побутовій, трудовій).

З метою формування складних синтаксичних конструкцій використовувалися такі методи навчання: *словесні* (читання та розповідання художніх творів, розповідь педагога, бесіда, заучування напам'ять, переказ, опис з опорою чи без такої на наочний матеріал, показ мовленнєвого зразка тощо); *наочні* (спостереження, екскурсії, розглядання картин, сюжетних, предметних малюнків, ілюстрацій, перегляд тематичних діафільмів, мультфільмів, тренувальних мультипрезентацій (анімація, схеми, блок-схеми), розглядання й опис натуральних предметів, іграшок, поетапно виконаних дій); *практичні* (репродуктивні: побудова словосполучень і речень за зразком, доповнення речення словами-назвами малюнків, словами-діями, зображеними на малюнку, самостійний добір слів за змістом речення, самостійний добір малюнків за змістом, знаходження помилок під час побудови речення, виправлення помилок; продуктивні: перетворення деформованих речень, встановлення послідовності подій за серією сюжетних малюнків, самостійна побудова речень за дією, послідовно виконаними діями, за предметним, сюжетним малюнками, серією сюжетних малюнків, побудова речень у межах певної тематики (наприклад: прощо, пори року, тварини тощо), побудова речень за початком, із поданих слів тощо).

Для засвоєння граматичних норм, одиниць, закономірностей, правил, форм у методиці передбачено використання таких *прийомів роботи*, як: запитання та варіювання в постановці їх; синонімічна заміна граматичних форм: словосполучень, речень; пояснення змісту значення граматичних форм; мовно-дидактичні ігри; граматичні вправи тощо; *методичних прийомів*: повторення фрази за логопедом; відповідь на питання; договориювання речення за логопедом; побудова речень за сюжетними малюнками; за схемами, блок-схемами, ідеограмами; побудова схеми речення; зміна інтонаційного малюнка висловлювання; виправлення деформованого речення.

Методика формування складних синтаксичних конструкцій із різними типами зв'язку у дітей старшого дошкільного віку з ТПМ представлена системою навчальних і тренувальних вправ, завдань, ігор дібраних у межах найуживаніших лексичних тем у старшій групі для дітей із ТПМ, відповідно до кожного етапу навчання та зазначених напрямків роботи.

З метою забезпечення диференційованого підходу під час формування навичок розуміння і побудови складних синтаксичних конструкцій, дітей було розподілено на дві підгрупи: до *першої підгрупи* ми віднесли дітей із «ЗНМ III рівня (різного походження)», дітей із «ЗНМ III рівня. Дизартрія. (стертою, легкого ступеня)», у яких переважно порушена формально-синтаксична, лексико-морфологічна організація речення; до *другої підгрупи* ми віднесли дітей із «ЗНМ III рівня. Дизартрія. (середнього ступеня)» і дітей із «ЗНМ III рівня. Вихід із моторної алалії», у яких порушена формально-синтаксична, лексико-морфологічна і формально-семантична організація речення.

Диференційований підхід виражався в тому, що з дітьми *першої групи* використовувалася наочна опора лише на початкових етапах навчання і поступово переходили до самостійної побудови речень за уявленням, із дітьми *другої групи* наочну опору використовували протягом усього процесу навчання у поєднанні з самостійною побудовою речення. Підбір завдань здійснювався з врахуванням їх

рівня складності в залежності від індивідуально-мовленнєвих можливостей дитини. Використовувалася різна кількість і обсяг словесної інформації, яку повинна засвоїти дитина.

З метою забезпечення розвитку складових компонентів мовленнєвої системи в цілому проводилося корекційно-розвивальне навчання за усіма напрямками мовленнєвої діяльності. Під час його реалізації враховували педагогічні й психологічні передумови, які є основою розуміння і вживання складних синтаксичних конструкцій.

По закінченню експериментального навчання було проведене контрольне дослідження дітей із ТПМ експериментальних (ЕГ) та контрольних груп (КГ) за аналогічними завданнями третього етапу констатувального експерименту, а саме: дослідження стану сформованості володіння складними синтаксичними конструкціями.

Якісний та кількісний аналіз результатів формувального експерименту здійснювався порівняно з результатами експериментальних (ЕГ: 30 дітей із «ЗНМ III рівня (різного походження)»; 40 дітей із «ЗНМ III рівня. Дизартрія»; 9 дітей із «ЗНМ III рівня. Вихід із моторної алалії») і контрольних (КГ: 18 дітей із «ЗНМ III рівня (різного походження)»; 17 дітей із «ЗНМ III рівня. Дизартрія»; 6 дітей із «ЗНМ III рівня. Вихід із моторної алалії») груп дітей.

Порівняльні дані за рівнями сформованості володіння складними синтаксичними конструкціями дітьми з ТПМ експериментальних та контрольних груп представлені на рис. 3.:

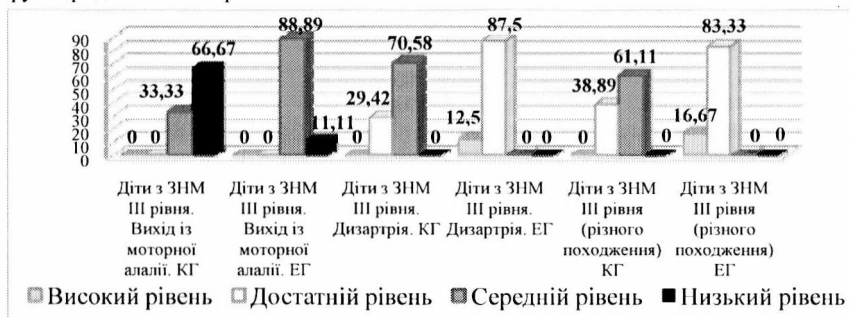


Рис. 3. Кількісні показники стану сформованості володіння складними синтаксичними конструкціями дітьми старшого дошкільного віку з ТПМ в ЕГ та КГ у (%)

Якісний аналіз виконання завдань показав, що діти ЕГ у процесі формувального експерименту навчилися орієнтуватися в формально-синтаксичній схемі висловлювання, основу якої складає певний ступінь впорядкованості елементів граматичної структури; встановлювати смислові зв'язки між словами у реченні, між декількома ситуаціями, що входять у структуру простих, складних речень, складних синтаксичних конструкцій; розуміти, встановлювати причинно-наслідкові, інвертовані зв'язки, застосовуючи логічне міркування. Діти ЕГ засвоїли на достатньому рівні моделі побудови простих поширених, складних елементарних,

багатокомпонентних речень, складних синтаксичних конструкцій, застосовуючи відповідний тип зв'язку та їх модифікації, форму синтаксичних зв'язків; навчилися правильно користуватися засобами вираження синтаксичних зв'язків (морфологічним маркером (флексії); службовими словами (прийменники, сполучники, сполучні слова); порядком слів у реченні; інтонацією (просодичний маркер); вміють здійснювати диференціацію простих і складних речень, граматичну трансформацію: перекодовувати поверхневу розгорнуту структуру складних синтаксичних конструкцій у глибинні граматичні структури, виділяючи основну логіку їх побудови.

З метою порівняння результатів виконання завдань дітьми експериментальних і контрольних груп між собою після проведення корекційно-формульованої роботи, виявлення статистичної значущості та достовірності показників сформованості складних синтаксичних конструкцій у дітей старшого дошкільного віку із ТПМ використано коефіцієнт рангової кореляції t-критерія Стюдента (для незалежних, непов'язаних вибірок), який засвідчив, що середній рівень сформованості складних синтаксичних конструкцій у дітей експериментальних груп є вищим, ніж у дітей із ТПМ контрольних груп.

Отже, результати формульованого експерименту свідчать про те, що за умов спеціально організованого, послідовного, систематичного корекційного навчання за представленою методикою у дітей старшого дошкільного віку з ТПМ значно зростають можливості до побудови складних синтаксичних конструкцій.

## ВИСНОВКИ

Вивчення науково-теоретичних засад формування складних синтаксичних конструкцій у дітей старшого дошкільного віку з ТПМ та узагальнення результатів проведеного експериментального дослідження дали змогу зробити такі висновки:

I. Мовленнєва підготовка дітей повинна включати оволодіння практичними мовленнєвими навичками, удосконалення комунікативних форм і функцій мовної дійсності, формування її усвідомлення.

У загальних і спеціальних програмах навчання і виховання дітей старшого дошкільного віку зазначено, що головним показником рівня розвитку дитячого мовлення є кульмінаційний процес мовленнєвого висловлювання – вміння будувати речення різної синтаксичної структури в основі яких лежать складні фізіологічні механізми мовленнєвої системи, багаторівневі процеси сприйняття і породження мовленнєвого висловлювання, які мають ієрархічно організовану структуру.

Однією з основних задач корекційного навчання дітей дошкільного віку з ТПМ є своєчасне оволодіння правильним мовленням, яке має першочергове значення для формування повноцінної особистості дитини для успішного навчання її в школі та для подальшої трудової діяльності.

Сучасні підходи до навчання і виховання дітей старшого дошкільного віку з ТПМ дають змогу стверджувати, що формування складних синтаксичних

конструкцій у даній категорії дітей є досить актуальним і повинно вирішуватися як одне з корекційних завдань у системі логопедичної роботи.

2. Науково обгрунтовано та розроблено методику дослідження стану сформованості складних синтаксичних конструкцій у дітей старшого дошкільного віку з ТПМ, яка включала три етапи: 1) вивчення складу груп та логопедичне обстеження дітей старшого дошкільного віку з ЗНМ III рівня мовленнєвого розвитку з метою розподілу їх за клінічними заключеннями; 2) стану сформованості складних багатокomпонентних речень, складних синтаксичних конструкцій на рівні імпресивного мовлення; 3) стану сформованості складних багатокomпонентних речень, складних синтаксичних конструкцій на рівні експресивного мовлення. Уточнено й описано оцінні критерії та загальні рівні розуміння і володіння складними синтаксичними конструкціями. На основі матеріалів констатувального етапу дослідження було визначено особливості розуміння і володіння ними.

3. Аналіз даних констатувального експерименту показав, що дошкільники старшого віку з ТПМ знаходяться на значно нижчій сходиці розвитку синтаксичної сторони мовлення, ніж однолітки, які розвиваються нормально. Ця категорія дітей є неоднорідною за структурою мовленнєвого дефекту, особливостями синтаксичних порушень, і механізмами, що лежать у їх основі.

Виявлено чотири рівні стану сформованості складних синтаксичних конструкцій у дітей старшого дошкільного віку.

Високий (діти з ТПМ – 0%, діти з нормальним мовленнєвим розвитком - 66,67%); достатній (діти з «ЗНМ III рівня (різного походження)» - 6,25%; діти з «ЗНМ III рівня. Дизартрія» - 7,02%; діти з «ЗНМ III рівня. Вихід із моторної алалії» - 0%; діти з нормальним мовленнєвим розвитком -33,33%); середній рівень (діти з «ЗНМ III рівня (різного походження)» - 93,75%; діти з «ЗНМ III рівня. Дизартрія» - 92,98%; діти з «ЗНМ III рівня. Вихід із моторної алалії» - 0%; діти з нормальним мовленнєвим розвитком - 0%) і низький рівень (Діти з «ЗНМ III рівня. Вихід із моторної алалії» - 100%).

4. Розроблено оригінальну методику логопедичної роботи з формування складних синтаксичних конструкцій, яка представлена системою навчальних і тренувальних вправ, завдань, ігор дібраних у рамках найуживаніших лексичних тем у старшій групі для дітей із ЗНМ, відповідно до кожного етапу навчання. Визначено та науково обгрунтовано психолого-педагогічні умови формування складних синтаксичних конструкцій у дітей старшого дошкільного віку з ТПМ, основними з яких є вироблення у дітей мотивації, забезпечення емоційного фактору в навчальній діяльності; цільової установки щодо: розуміння і використання різних типів речення у власному мовленні дітей, складних синтаксичних конструкцій із різними типами зв'язку; створення розвивального середовища; утворення в ігровій, побутовій, трудовій, навчальній діяльності спеціальних ситуацій для побудови речень різного типу, складних синтаксичних конструкцій; забезпечення вживання усіх типів речень, складних синтаксичних конструкцій у мовленні педагогів.

5. Встановлено, що дошкільники старшого віку з ТПМ в умовах спеціального цілеспрямованого логопедичного диференційованого навчання мають достатні



можливості до оволодіння умінням побудови складних синтаксичних конструкцій різного типу.

Контрольний етап дослідження засвідчив помітні кількісні позитивні зрушення рівнів розвитку володіння складними синтаксичними конструкціями у дітей експериментальних груп. Так, високого рівня розвитку досягли 16,67% дітей із «ЗНМ III рівня (різного походження)»; 12,5% дітей із «ЗНМ III рівня. Дизартрія»; достатнього рівня – 83,33% дітей із «ЗНМ III рівня (різного походження)»; 87,5% дітей («із ЗНМ III рівня. Дизартрія»); середнього рівня – 88,89% дітей із «ЗНМ III рівня. Вихід із моторної алалії»; низького рівня – 11,11% дітей із «ЗНМ III рівня. Вихід із моторної алалії». Щодо дітей контрольної групи, то високого рівня розвитку володіння складними синтаксичними конструкціями зафіксовано не було, як і на констатувальному етапі. На достатньому рівні знаходилося – 38,89% дітей із «ЗНМ III рівня (різного походження)»; 29,42% дітей із «ЗНМ III рівня. Дизартрія»; на середньому рівні – 61,11% дітей із «ЗНМ III рівня (різного походження)»; 70,58% дітей із «ЗНМ III рівня. Дизартрія»; 33,33% дітей із «ЗНМ III рівня. Вихід із моторної алалії»; на низькому рівні - 66,67% дітей із «ЗНМ III рівня. Вихід із моторної алалії».

Якісний аналіз виконання завдань контрольного етапу дослідження засвідчує, що у дітей експериментальних груп під час виконання різноманітних завдань-ігор з'явилася позитивна динаміка в розвитку синтаксичної сторони мовлення, а саме: удосконалення морфологічної, формально-синтаксичної, формально-семантичної організації простих поширених, складних багатокomпонентних речень різного типу, складних синтаксичних конструкцій із різними типами зв'язку. Збільшився обсяг оперативної пам'яті; зросла ступінь контролю на рівні мисленневих операцій; продуктивна сторона мовленнєвої діяльності.

Все це свідчить про ефективність і виражену практичну спрямованість методики формування складних синтаксичних конструкцій, яка дозволяє формувати у дітей цілісну систему мовних і мовленневих умінь.

Проблема формування складних синтаксичних конструкцій у дітей старшого дошкільного віку з ТПМ не вичерпується результатами проведеного дослідження.

## **СПИСОК ОПУБЛІКОВАНИХ ПРАЦЬ ЗА ТЕМОЮ ДИСЕРТАЦІЇ**

1. Швалюк Т. М. Науково-теоретичні основи проблеми формування складних синтаксичних конструкцій у дітей старшого дошкільного віку з тяжкими порушеннями мовлення / Т. М. Швалюк // Науковий часопис НПУ імені М. П. Драгоманова. Серія 19. Корекційна педагогіка та психологія : зб. наук. праць. – Київ : НПУ імені М. П. Драгоманова, 2010. - № 15. – С. 314-318.

2. Швалюк Т. М. Проблема формування складних синтаксичних конструкцій у дітей дошкільного віку з тяжкими порушеннями мовлення в спеціальній літературі / Т. М. Швалюк // Науковий часопис НПУ імені М. П. Драгоманова. Серія 19. Корекційна педагогіка та психологія : зб. наук. праць. – Київ : НПУ імені М. П. Драгоманова, 2010. - № 16. – С. 229-233.

3. Швалюк Т. М. Особливості складних синтаксичних конструкцій у старших дошкільників із тяжкими порушеннями мовлення / Т. М. Швалюк // Науковий часопис НПУ імені М. П. Драгоманова. Серія 19. Корекційна педагогіка та психологія : зб. наук. праць. – Київ : НПУ імені М. П. Драгоманова, 2011. - № 17. – С. 273-276.

4. Швалюк Т. М. Методика дослідження особливостей складних синтаксичних конструкцій у старших дошкільників із тяжкими порушеннями мовлення / Т. М. Швалюк // Вісник Луганського Національного Університету імені Т. Г. Шевченка. Педагогічні науки. Частина II : зб. наук. праць. – Луганськ : ЛНУ імені Т. Г. Шевченка, 2011. - № 14. – С. 196-205.

5. Швалюк Т. М. Методика формування складних синтаксичних конструкцій у дітей старшого дошкільного віку з тяжкими порушеннями мовлення / Т. М. Швалюк // Науковий часопис НПУ імені М. П. Драгоманова. Серія 19. Корекційна педагогіка та психологія : зб. наук. праць. – Київ : НПУ імені М. П. Драгоманова, 2011. - № 18. – С. 284-288.

6. Швалюк Т. М. Розуміння і володіння дітьми старшого дошкільного віку з тяжкими порушеннями мовлення простими видами речень / Т. М. Швалюк // Сучасні проблеми логопедії та реабілітації : матеріали I Всеукр. наук.-практ. конф. – Суми : видавництво СумДПУ імені А. С. Макаренка, 2012. – С. 131-136.

7. Швалюк Т. М. Формування складних синтаксичних конструкцій у дітей старшого дошкільного віку з тяжкими порушеннями мовлення / Т. М. Швалюк // зб. наук. праць Кам'янець-Подільського національного університету імені Івана Огієнка / за ред. О. В. Гаврилова, В. І. Співака. – Вип. XX в двох частинах, частина 1. Серія : соціально-педагогічна. - Кам'янець-Подільський : Медобори – 2006, 2012. – С. 428-438.

8. Швалюк Т. М. Методика формування складносурядних речень, складних синтаксичних конструкцій у дітей старшого дошкільного віку з тяжкими порушеннями мовлення / Т. М. Швалюк // Науковий часопис НПУ імені М. П. Драгоманова. Серія 19. Корекційна педагогіка та психологія : зб. наук. праць. – Київ : НПУ імені М. П. Драгоманова, 2012. - № 21. – С. 311-316.

## АНОТАЦІЇ

### **Швалюк Т.М. Формування складних синтаксичних конструкцій у дітей старшого дошкільного віку з тяжкими порушеннями мовлення.** – Рукопис.

Дисертація на здобуття наукового ступеня кандидата педагогічних наук зі спеціальності 13.00.03 – корекційна педагогіка. – Національний педагогічний університет імені М.П. Драгоманова. – Київ, 2013.

Дисертаційне дослідження присвячено проблемі формування складних синтаксичних конструкцій у дітей старшого дошкільного віку з тяжкими порушеннями мовлення. В дослідженні визначено особливості стану сформованості складних синтаксичних конструкцій у старших дошкільників з тяжкими порушеннями мовлення.

Представлено теоретичне обґрунтування методики формувального етапу експерименту, розкриті організаційні форми, принципи і зміст методики.

Сформульовано необхідні психолого-педагогічні умови досягнення позитивних результатів корекційно-формуваального навчання. Визначено напрями та етапи методики формування різних типів речення, зокрема складних синтаксичних конструкцій у дітей старшого дошкільного віку з ТПМ, а також узагальнено одержані результати проведеної експериментальної роботи, статистично підтверджено ефективність запропонованої методики.

Результати дослідження довели педагогічну доцільність та ефективність запропонованої методики, яка дозволяє формувати в дітей цілісну систему мовних та мовленнєвих умінь та навичок.

**Ключові слова:** складні синтаксичні конструкції, старший дошкільний вік, тяжкі порушення мовлення, методика, психолого-педагогічні умови.

**Швалюк Т. Н. Формирование сложных синтаксических конструкций у детей старшего дошкольного возраста с тяжелыми нарушениями речи.** – Рукопись.

Диссертация на соискание ученой степени кандидата педагогических наук по специальности 13.00.03 – коррекционная педагогика. – Национальный педагогический университет имени М.П. Драгоманова. – Киев, 2013.

Диссертация посвящена проблеме формирования сложных синтаксических конструкций у детей старшего дошкольного возраста с тяжелыми нарушениями речи.

Цель исследования заключалась в научном обосновании, разработке и экспериментальной проверке психолого-педагогических условий и эффективности методики коррекционной (логопедической) работы, направленной на формирование сложных синтаксических конструкций у детей старшего дошкольного возраста с тяжелыми нарушениями речи (ТНР).

Разработано методику исследования состояния сформированности сложных синтаксических конструкций у детей старшего дошкольного возраста с тяжелыми нарушениями речи.

Определены и научно обоснованы психолого-педагогические условия формирования сложных синтаксических конструкций у детей старшего дошкольного возраста с тяжелыми нарушениями речи: обогащение мотивации, обеспечение эмоционального фактора в учебной деятельности, целевой установки на: понимание и использование в собственной речи детей сложных синтаксических конструкций, а также обучение родному языку в целом; разработка специальной методики формирования сложных синтаксических конструкций, через систему речевых упражнений, которые будут внедряться в учебный процесс на логопедических занятиях и занятиях воспитателя по заданию логопеда; создание развивающей среды: оснащение помещений уголками со специальным учебным материалом для построения данного вида предложений, обеспечение педагогов мультимедийными средствами обучения; включение в игровую, бытовую, трудовую и другие виды деятельности специальных ситуаций для построения предложений разного вида, сложных синтаксических конструкций; активное использование средств формирования сложных синтаксических конструкций в речи педагогов.

Методика формирования сложных синтаксических конструкций представлена системой упражнений и заданий, подобранных в пределах наиболее распространенных лексических тем в старшей группе для детей с ТНР. Методика предусматривает такие направления практического усваивания понимания и использования дошкольниками с ТНР: 1) простых распространенных, простых распространенных однородными членами предложения; 2) сложных элементарных – сложносочиненных, сложноподчиненных; 3) сложных многокомпонентных сложносочиненных, сложноподчиненных предложений, сложных синтаксических конструкций с разными типами связи.

Соответственно направлениям мы определили такие этапы коррекционной работы: I. - Пропедевтический этап обучения (сквозной, базовый) – формирование понимания и построения простых предложений разного вида; II этап обучения - формирование понимания и построения сложных предложений разного типа, сложных синтаксических конструкций; III этап обучения - формирование умения приводить сложные синтаксические трансформации. Этапы работы реализовывались последовательно-параллельно. Во время коррекционной работы используется дифференцированный подход в обучении.

Результаты исследования доказали педагогическую целесообразность и эффективность предложенной методики, которая позволяет формировать у детей целостную систему языковых и речевых учений.

**Ключевые слова:** сложные синтаксические конструкции, старший дошкольный возраст, тяжелые нарушения речи, методика, психолого-педагогические условия.

**Shvaluk T.M. Figurative complex syntactical constructions of elder preschool children with hard speech infringements. – Manuscript.**

Thesis for a degree of candidate of Pedagogical sciences on speciality 13.00.03 – Corrective pedagogic. – National Pedagogical University named after M.P. Dragomanov. – Kyiv, 2013.

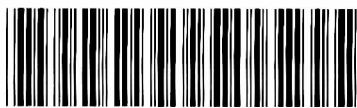
The thesis devoted to the problem of figurative complex syntactical constructions of elder preschool children with hard speech infringements. The features of the state of the formed complex syntactical constructions of elder preschool children with hard speech infringements are defined in the research work.

Theoretical grounds of methods of experiment forming state are presented and organizing forms, principles and contents of methods are exposed. Necessary psychology-pedagogical conditions for the achievement of positive results of corrective-forming education are formulated here. Directions and sections of method of figurative different types of sentences (the complex syntactical constructions) of elder preschool children with hard speech infringements are defined; the results of experimental work are generalized and the effectiveness of the proposed methods is statistically approved.

The results of the research proved pedagogic expediency and effectiveness of suggested system of tasks, which allow to form children's integral system of language and speech skills and acquired habits.

**Key words:** complex syntactical constructions, children of elder preschool age, hard speech infringements, methods, psychology-pedagogical conditions.

**НБ НПУ**



\*100127278\*