

Б60

2822р

Національний педагогічний університет  
імені М.П. Драгоманова

БІГУН Неля Іванівна

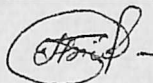
УДК 159.922.6 – 056.3:616.89 – 008.454 (043.3)

**ПСИХОЛОГІЧНІ УМОВИ ОСОБИСТІСНОГО РОЗВИТКУ  
ПІДЛІТКІВ З ДЕПРЕСИВНИМИ РОЗЛАДАМИ**

19.00.07 – педагогічна та вікова психологія

**АВТОРЕФЕРАТ**

дисертації на здобуття наукового ступеня  
кандидата психологічних наук



Київ – 2009

**НБ НПУ**



\*100040860\*

**БІБЛІОТЕКА**  
НПУ імені М.П. Драгоманова

**Дисертацією є рукопис.**

Роботу виконано в Кам'янець-Подільському національному університеті імені Івана Огієнка, Міністерство освіти і науки України.

**Науковий керівник:**

кандидат психологічних наук, доцент  
**Ковальчук Юрій Мефодійович**,  
Хмельницький інститут  
Міжрегіональної Академії управління  
персоналом,  
перший заступник директора.

**Офіційні опоненти:**

доктор медичних наук, професор  
**Чабан Олег Созонтович**,  
Український науково-дослідний інститут  
соціальної і судової психіатрії та наркології  
Міністерства охорони здоров'я України,  
завідувач відділом соціальної та  
екстремальної психіатрії;

кандидат психологічних наук, доцент  
**Вінс Вікторія Анатоліївна**,  
ДВНЗ "Переяслав-Хмельницький державний  
педагогічний університет імені Григорія  
Сковороди",  
доцент кафедри загальної та практичної  
психології.

Захист відбудеться „2” липня 2009 року о 12.00 годині на засіданні спеціалізованої вченої ради Д 26.053.10 у Національному педагогічному університеті імені М.П. Драгоманова, 01601, м. Київ, вул. Пирогова, 9.

З дисертацією можна ознайомитися у бібліотеці Національного педагогічного університету імені М.П. Драгоманова, 01601, м. Київ, вул. Пирогова, 9.

Автореферат розіслано „28” травня 2009 року.

**Вчений секретар**  
спеціалізованої вченої ради



**Л.В. Долинська**

## ЗАГАЛЬНА ХАРАКТЕРИСТИКА РОБОТИ

**Актуальність дослідження.** У національній доктрині розвитку освіти зазначається, що «мета державної політики щодо розвитку освіти полягає у створенні умов для розвитку особистості і творчої самореалізації кожного громадянина України...». Сучасні тенденції реформування вітчизняної освіти об'єднані навколо ідеї розробки та впровадження освітніх психолого-педагогічних технологій, орієнтованих, насамперед, на розвиток особистості школяра. Забезпечення умов для зростання самодостатньої, гармонійної, активної особистості, здатної до творчого життєвого програмування та індивідуальної самореалізації, українські науковці визначають пріоритетним завданням сучасної загальноосвітньої школи (І.Д. Бех, М.Й. Боришевський, І.С. Булах, І.А. Зязюн, С.Д. Максименко, В.Г. Панок, Е.О. Помиткін та ін.). У системі таких умов особливе місце займають психологічні умови, оскільки вони виступають безпосередньо і як загальні механізми розвитку особистості людини, і як механізми її розвитку у специфічних кризових станах, зокрема у ситуаціях виникнення та розгортання депресивних розладів. Профілактика нервово-психічних розладів, забезпечення умов для збереження психічного здоров'я дітей та учнівської молоді посідає особливе місце у системі актуальних проблем сучасної вітчизняної школи. Згідно статистичних даних, впродовж останнього десятиліття на 16,7 % збільшилась кількість школярів з розладами психіки та поведінки. Небезпека депресивних розладів як у дорослих, так і у підлітків пов'язана передусім зі зростанням суїцидального ризику: депресія посідає друге місце (17,3 %) серед причин самогубств. А.Б. Смулевич зазначає, що суїцидні думки і спроби фіксуються у 61,9 % юнаків та підлітків з депресивними розладами.

Обґрунтування актуальності дослідження проблеми депресивних розладів у підлітків вимагає врахування її вікового аспекту, зокрема, аналізу негативних наслідків виникнення і розгортання депресії саме в підлітковий період, коли відбуваються кардинальні зміни у структурі особистості молодої людини. Особистісна незрілість підлітків зумовлює їх незахищеність перед деструктивним впливом депресії, провокуючи небезпеку депресивної деформації процесів розвитку самосвідомості, формування особистісних новоутворень, соціальної адаптації та інтеграції. Окрім того, на тлі розгортання підліткових депресивних розладів зростає ризик формування преморбідних рис особистості як однієї з психологічних умов виникнення дистимій і хронічних депресій у юнацькому та зрілому віці.

Таким чином, у контексті аналізу проблеми підліткових депресій постає необхідність дослідження психологічних умов особистісного розвитку підлітків з депресивними розладами, зокрема, виявлення депресогенних внутрішньо-особистісних і зовнішньо-особистісних умов розгортання депресії, а також моделювання психологічних умов корекції та оптимізації особистісного розвитку підлітків як засобу її профілактики й подолання.

Науково-психологічні дослідження проблематики підліткових депресивних розладів здійснюються у різних напрямках: виявлення причин, визначення симптоматики, опис різних форм депресії, розробка методів та шляхів її подолання. Зокрема, у працях Ю.Ф. Антропова, В.А. Гур'євої, Г.Ф. Колотіліна, Х. Ремшмідта представлено аналіз особливостей перебігу підліткових депресій. Причини

депресивних розладів у підлітків вивчали В.Н. Мамцева, В.М. Козідубова, Ю.Ф. Антропов. Наукові підходи до подолання підліткових депресій представлено у працях М. Блумберга, В.Н. Мамцевої, Х. Ремшмідта, Е. Фроммера.

Однак, слід зазначити, що наукові дослідження підліткових депресій здійснюються переважно в рамках медико-психіатричного та психотерапевтичного підходів. Недостатня розробленість проблеми у сфері психологічної науки та практики зумовлює неповноту врахування специфіки підліткових депресій, зокрема значення у їх генезі таких фундаментальних психологічних умов, як домінування у структурі розвитку підлітка особистісного розвитку, кризовість особистісного розвитку індивіда у підлітковому віці; у виявленні депресивних розладів недостатньо використовується особистісна симптоматика; обмежений арсенал спеціальних програм та методів надання допомоги підліткам з депресивними розладами, доступних для використання психологами закладів освіти. Соціальна значущість проблеми та її недостатнє вивчення і зумовили вибір теми нашого дослідження: «Психологічні умови особистісного розвитку підлітків з депресивними розладами».

**Зв'язок роботи з науковими програмами, планами, темами.** Дисертаційне дослідження виконано відповідно до плану наукової роботи і пов'язане з темою НДР Кам'янець-Подільського національного університету «Теорія і технологія управління навчально-пізнавальною діяльністю в умовах реформування загальноосвітньої школи» (РК № 0101U002156).

Тема дисертаційного дослідження затверджена вченою радою Кам'янець-Подільського державного університету (протокол № 1 від 13 травня 2003 р.) та Радою з координації наукових досліджень в галузі педагогіки та психології АПН України (протокол № 9 від 28 листопада 2006 р.).

**Мета дослідження:** теоретично обґрунтувати психологічні умови особистісного розвитку підлітків з депресивними розладами, емпірично дослідити їх особистісні властивості, розробити та апробувати корекційні засоби подолання депресії у школярів підліткового віку.

**Гіпотеза дослідження:** ефективним способом розв'язання проблеми підліткових депресивних розладів є особистісний підхід, який передбачає виявлення психологічних умов, що детермінують деформації базових особистісних функцій, та реалізацію моделі подолання у підлітків депресивних розладів, основними елементами якої є: корекція емоційних реакцій та станів, корекція і розвиток особистісної компетентності, оптимізація готовності до особистісного розвитку, стимуляція конструктивних змін в особистісному розвитку, корекція, відновлення та розвиток системи особистісної саморегуляції, формування тенденцій розв'язання підліткової дихотомії, зниження рівня особистісної сенситивності, оптимізація позитивного ставлення до себе, підвищення рівня «Я»-толерантності до деструктивних впливів.

**Об'єкт дослідження:** особистісний розвиток підлітків з депресивними розладами.

**Предмет дослідження:** психологічні умови особистісного розвитку підлітків з депресивними розладами.

Відповідно до об'єкту, предмету і поставленої мети було визначено такі завдання дослідження:

1. Здійснити теоретичний аналіз феномену депресивних розладів, вирізнити їх прояви та детермінації у підлітковому віці, узагальнити наукові інтерпретації їх взаємозв'язку з психологічними умовами особистісного розвитку підлітків.

2. Визначити підходи та методичні засоби експериментального дослідження ступенів вираженості депресивних розладів, їх зв'язку з психологічними умовами та особливостями особистісного розвитку підлітків.

3. Виявити особистісну феноменологію та симптоматику депресивних розладів у підлітків.

4. Розробити та апробувати програму корекції та оптимізації особистісного розвитку підлітків як способу подолання у них депресивних розладів.

**Методи дослідження.** Для вирішення поставлених завдань розроблено програму дослідження, реалізація якої передбачала використання таких методів:

- **теоретичні:** аналіз, порівняння, систематизація, узагальнення теоретичного й емпіричного матеріалу;

- **емпіричні:** спостереження, бесіда, опитування, констатувальний, формувальний та контрольний експерименти. На різних етапах дослідження використовувались такі психодіагностичні методики: для виявлення депресивних розладів у підлітків - шкала депресії А. Бека, методика диференційної діагностики депресивних станів В.А. Жмурова, адаптовані нами для підліткового віку; для дослідження особистісних властивостей підлітків з депресивними розладами - шкала самооцінки (за викладом Т.І Пашукової та ін.); шкала тривожності Ч. Спілбергера, методика Юкнат у модифікації Н.С. Курека, тест-опитувальник Г. Айзенка, патохарактерологічний діагностичний опитувальник О.С. Лічко, особистісний 16-РФ-опитувальник Р. Кеттела;

- **статистичні:** методи математичної статистики, знаходження достовірності відмінностей за t-критерієм Стюдента, метод вимірювання коефіцієнту кореляції Пірсона.

**Експериментальна база дослідження:** навчально-виховний комплекс № 1 м.Камінь-Каширського Волинської області, Підцир'ївська середня загальноосвітня школа I-III ступенів Камінь-Каширського району Волинської області, навчально-виховний комплекс № 9 м.Кам'янець-Подільського Хмельницької області. У ході дослідження було обстежено 392 школяра, віком від 11 до 16 років.

**Наукова новизна і теоретичне значення одержаних результатів** полягає у тому, що:

- *вперше здійснено науково-теоретичне обґрунтування системного характеру детермінації психологічними умовами особистісного розвитку процесів виникнення, розгортання та подолання депресивних розладів у підлітків. Виявлено структуру психологічних умов особистісного розвитку, що відіграють роль механізмів виникнення депресивних розладів (психологічні умови підліткової дихотомії, природно-органічної впливозалежності, зовнішньої орієнтації відношення відповідності, деформації функцій системи особистісної саморегуляції, високої особистісної сенситивності, низької «Я»-толерантності до деструктивних впливів, пригніченого «Я») та структуру психологічних умов корекції і оптимізації*

особистісного розвитку підлітків як основи подолання у них депресивних розладів (психологічні умови корекції емоційного стану, корекції і розвитку особистісної компетентності, оптимізації готовності до особистісного розвитку, корекції та розвитку системи особистісної саморегуляції, зародження і розвитку тенденції розв'язання підліткової дихотомії, зниження рівня особистісної сенситивності та впливозалежності, розвитку позитивного ставлення до себе, підвищення рівня «Я»-толерантності до деструктивних впливів, оптимізації життєвої продуктивності);

*- розширено і доповнено* феноменологію та симптоматику депресивних розладів різних форм вираженості описом особистісних ознак їх прояву у підлітковому віці, розроблено модель корекції та оптимізації особистісного розвитку підлітків як психологічної основи подолання у них депресивних розладів;

*- набуло подальшого розвитку* наукове уявлення про феномен депресивних розладів, роль чинників особистісного розвитку у їх генезі, перебігу та усуненні; знання про психологічні засоби подолання депресивних розладів у підлітковому віці.

**Практичне значення одержаних результатів** полягає у тому, що розроблена та апробована програма виявлення особистісної симптоматики депресивних розладів різних форм вираженості у школярів підліткового віку, психокорекційна програма подолання депресивних розладів у підлітків. На основі результатів дослідження розроблені практичні рекомендації, які можуть бути використані шкільними психологами, соціальними педагогами, реабілітологами, вчителями, батьками для розвитку особистості депресивних підлітків, здійснення профілактики та подолання у них особистісно-депресивних розладів. Отримані дані щодо психологічних умов виникнення і подолання депресивних розладів в учнів підліткового віку можуть бути використані у вдосконаленні змісту та організації діяльності загальноосвітніх шкільних закладів, для доповнення (уточнення, збагачення) змісту освітньо-професійних програм підготовки психологів у вищих навчальних закладах освітньо-кваліфікаційних рівнів «бакалавр», «спеціаліст», «магістр», зокрема, при викладанні таких дисциплін, як «Клінічна психологія», «Психопатологія», «Психокорекція», «Психологічне консультування».

Результати дисертаційного дослідження **впроваджено** у навчальний процес факультету психології Кам'янець-Подільського національного університету (довідка № 15 від 05.05.2008 р.), навчально-виховний процес середньої загальноосвітньої школи I-III ступенів с.Піддир'я Камінь-Каширського району Волинської області (довідка № 129 від 22.05.2008 р.), навчально-виховного комплексу №1 м.Камінь-Каширський Волинської області (довідка № 99 від 22.05.2008 р.), навчально-виховного комплексу № 9 м.Кам'янець-Подільський Хмельницької області (довідка № 75 від 30.05.2008 р.).

**Вірогідність наукових результатів дослідження** забезпечена використанням валідних і надійних взаємодоповнюючих методик, різнобічним теоретичним дослідженням проблеми на основі науково обґрунтованої концептуальної позиції, релевантної меті та завданням дослідження; адекватною репрезентативністю вибірки; застосуванням методів математичної статистики та комп'ютерних програм.

**Апробація результатів дослідження.** Основні теоретичні і практичні положення дисертаційного дослідження доповідалися й отримали схвалення на

звітних вузівських конференціях (Кам'янець-Подільський національний університет, 2002 – 2008 рр.), на Міжнародній науково-практичній конференції «Підготовка соціальних педагогів у вищій школі до здійснення соціального супроводу кризових категорій населення» (14-15 жовтня 2004 року, м.Чернівці), на Міжнародній науково-практичній конференції «Гідне життя – інтеграція неповносправних осіб у суспільство, що змінюється» (23-24 травня 2006 року, м.Санок, Польща), на всеукраїнському науково-практичному семінарі «Педагогічне Поділля» (25-26 листопада 2004 року, м.Кам'янець-Подільський), на Міжнародній науково-практичній конференції «Генеза буття особистості», присвяченій ювілею наукової та педагогічної діяльності академіка С.Д. Максименка (18-19 грудня 2006 року, м.Київ), на засіданнях кафедри загальної та практичної психології Кам'янець-Подільського національного університету (2002 – 2008 рр., м.Кам'янець-Подільський).

**Публікації.** Результати дисертаційного дослідження представлені в 17 публікаціях, серед яких 6 статей у наукових фахових виданнях, затверджених переліком ВАК України, 8 – у збірках матеріалів конференцій, 3 – у інших наукових виданнях.

**Структура та обсяг дисертації.** Дисертація складається зі вступу, трьох розділів, висновків до розділів, загальних висновків, списку використаних джерел із 260 найменувань, 3 додатків. Основний зміст дисертації викладено на 188 сторінках комп'ютерного набору. Робота містить 15 таблиць та 4 рисунки на 11 сторінках. Повний обсяг роботи становить 261 сторінку, з них – 50 сторінок – додатки.

## ОСНОВНИЙ ЗМІСТ РОБОТИ

У вступі обґрунтовано актуальність проблеми дослідження, визначено об'єкт, предмет, мету, сформульовано гіпотезу та завдання дослідження; розкрито наукову новизну, теоретичне і практичне значення роботи; наведено дані про апробацію та впровадження результатів дослідження, структуру і обсяг дисертації.

У першому розділі «Теоретико-методологічні засади дослідження особистісного розвитку підлітків з депресивними розладами» визначається сутність депресії як психічного явища, розглядаються сучасні класифікації депресивних розладів, їх причини, симптоматика, розкриваються вікові особливості перебігу депресії, аналізуються науково-теоретичні концепції та підходи до вивчення даної проблеми, розроблено модель психологічних умов розвитку депресивних розладів у підлітків.

Депресія відома людству з найдавніших часів. Перші сліди прагнення пізнати природу депресії знайдено у працях мислителів Античності (Гіппократ, Арістотель), які називали цей розлад меланхолією. Термін «депресія» закріпився у медичній науці в другій половині XIX століття, коли розпочалося наукове вивчення даного афективного розладу.

Випродовж тривалого періоду вивчення депресивних розладів науковцями запропоновано велику кількість гіпотез і теорій, покликаних пояснити причини виникнення депресій. Вони представляють переважно два підходи до вивчення депресивних розладів: біолого-психіатричний та психолого-соціологічний.

Представники першого напрямку (Дж. Девіс, М. Ейсберг, Мак Кінней, П. Сорен та ін.) наголошують на ролі біологічних чинників виникнення депресивних розладів, прихильники другого (А. Бек, А. Елліс, Г.Клерман, П. Левінзон, О. Лоуен, З. Фрейд, К. Хорні та ін.) обґрунтовують ідеї глибинно-психологічної та соціокультурної їх природи.

Визнаною є концептуальна позиція, відповідно до якої біологічні, психологічні та соціальні чинники взаємодіють і справляють комплексний вплив на людину (біопсихосоціальний підхід Дж. Ейнджела, інтегративний підхід Д. Хелла). Вважається, що первинними є біологічні чинники (спадкова схильність до депресії, фізіологічні та гормональні зміни в організмі, тривалі та тяжкі соматичні захворювання тощо), на основі їх формуються психологічні (страх втрати, психологічна залежність від батьків, невпевненість у собі, нарцистична вразливість, психологічна виснаженість та спустошеність тощо), а соціальні (деформації виховного впливу, сімейні розлади, смерть близьких людей, конфліктні стосунки з ровесниками, політична та соціально-економічна нестабільність у країні) виконують роль стимулів, що актуалізують дію біологічних та психологічних причин депресії.

Першою у світовій науці моделлю психологічних умов розвитку депресивних розладів є модель виникнення меланхолії (Гіппократа - Галена), основу якої складає сукупність специфічних особистісних властивостей, що формуються на базі меланхолічного темпераменту і об'єднуються навколо таких особистісних властивостей, як схильність до печалі та психологічна уразливість. Зазначена модель заклала основи особистісного підходу, що виявляється, зокрема, у започаткуванні наукової традиції трактування депресії як особистісної проблеми та особистісно детермінованого феномена.

Серед виявлених у дослідженнях особистісних детермінант депресивних розладів найбільш вагомими є такі психологічні умови: особистісні конфлікти (З. Фрейд, К. Хорні), специфічні особистісні властивості (сенситивність, лабільність емоцій, підвищена тривожність, занижена самооцінка, невпевненість у собі, сором'язливість, чутливість до думок та оцінних суджень оточуючих, соціально-психологічна залежність, астеничність та ін.), депресогенні особистісні властивості батьків (слабкість особистості, ригідність особистості, закритість особистості, конфліктність особистості); психологічні умови жорсткого сімейного виховання з пригніченням «Я» дитини.

Аналіз результатів дослідження депресивних розладів свідчить про те, що незалежно від особливостей їх виникнення і перебігу, сферою, яка при цьому неминуче зазнає ураження, є особистість, зокрема система особистісної саморегуляції. Питома вага особистісних чинників у депресогенезі є такою значною, що визначення депресії як особистісного розладу не виглядає перебільшенням.

На нашу думку, депресія – це обумовлена тенденціями деперсоналізації (розладів «Я», функцій особистісної саморегуляції), втрата життєвої продуктивності, що викликає розгортання внутрішніх і зовнішніх деструктивних процесів у життєдіяльності індивіда, а також пов'язаних з ними душевних страждань та інволюцій.

Дослідження депресій у дітей та підлітків почали проводитись приблизно з першої половини ХХ століття (Дж. Боулбі, Я.П. Гіріч, Р. Спітц та ін.). Проблема



підліткових депресивних розладів залишається предметом досліджень сучасних науковців (Ю.Ф. Антропов, Ф. Браун, В.М. Козідубова, Г.Ф. Келотілін, В.Н. Мамцева, Н.Б. Морозова, Т. Сімсон та ін.). Дослідження здійснюються у різних напрямках: виявлення причин, визначення симптоматики, опис різних форм депресії, розробка методів та шляхів її подолання.

Як показують результати наукових досліджень, депресивні розлади у дітей та підлітків мають свою специфіку і в деяких аспектах різняться від подібних станів дорослих (наприклад, схильність до певних форм депресії, вікові особливості факторів виникнення депресивних розладів, поліморфізм та атипівість їх проявів).

На основі теоретико-методологічного аналізу наукових досліджень проблеми підліткових депресій ми розробили модель психологічних умов особистісного розвитку підлітків, що страждають від депресивних розладів. Дана модель репрезентує структуру макро- і мікрорівнів психологічних умов, які стосовно ядра депресії можуть інтерпретуватися як зовнішньо-особистісні і внутрішньо-особистісні умови.

До макрорівня депресогенних психологічних умов особистісного розвитку індивіда у підлітковому віці відносяться: наявність підліткової дихотомії (дихотомія «дитинство-дорослість»), ситуації особистісного вибору зовнішньої і внутрішньої орієнтації відношення відповідності; природна органічна схильність і готовність до сенситивного сприйняття та здійснення впливів, що є продуктом особливостей організації вищої нервової діяльності і темпераменту; дизбаланс конструктивної та деструктивної спрямованості з домінуванням останньої у системі особистісної саморегуляції; психологічні умови кризових життєвих ситуацій як наслідок дії сукупності деструктивних впливів і їх тривалої присутності у формі потенційних загроз.

Відсутність самодостатності або низький її рівень утворює ядро мікрорівня депресогенних психологічних умов, основними серед яких є: деформації і дизбаланс системи особистісної саморегуляції – знижена або блокована продуктивність функції ставлення до себе, самозахисту, самовираження, самоуправління, самореалізації (знижена самооцінка, нонвалідні тенденції у ставленні до себе; дизбаланс функцій самозахисту і самовираження); деформації підсистеми особистісної значущості і особистісної сенситивності – продукування гіпертрофованих образів впливу та їх особистісної значущості, протекційні очікування щодо деструктивних впливів; трансформації особистісного значення впливу у деструктивне, суб'єктивне продукування віртуального депресивного середовища; низька «Я»-толерантність до деструктивних впливів як інтегральне вираження внутрішньо-особистісних передумов та умов розвитку депресивних розладів.

Відроблена на основі теоретичного узагальнення модель психологічних умов розвитку депресії у підлітків забезпечує обґрунтування висновку про те, що підходом, адекватним до проблеми розв'язання підліткових депресивних розладів, є особистісний підхід, основу якого складає науково-методична інтерпретація особистісного розвитку як визначального конструкта системи психологічних умов виникнення депресивних розладів, моделей їх діагностики та подолання, що

створює можливості розвитку у підлітків здатності до продуктивної особистісної саморегуляції та довільного вибору конструктивних шляхів самореалізації.

У другому розділі «Емпіричне дослідження особистісних властивостей підлітків з депресивними розладами» розкрито методичні засади дослідження особистісних властивостей підлітків з депресивними розладами, представлено програму діагностики особистісної симптоматики депресивних розладів різних форм вираженості у школярів підліткового віку; здійснено кількісний і якісний аналіз результатів констатувального експерименту щодо психологічних умов виникнення депресивних розладів у школярів підліткового віку та особистісних властивостей підлітків з депресивними розладами; здійснено опис особистісної феноменології і симптоматики депресивних розладів у підлітків.

З метою виявлення особливостей виникнення і перебігу депресії у підлітковому віці та особистісних характеристик підлітків з депресивними розладами, було застосовано такі діагностичні методики: шкала депресії А. Бека, методика диференційної діагностики депресивних станів В.А. Жмурова, адаптовані нами для підліткового віку; шкала самооцінки; методика дослідження рівня домагань Юкнат у модифікації Н.С. Курека, шкала тривожності Ч. Спілбергера, тест-опитувальник Г. Айзенка, патохарактерологічний діагностичний опитувальник О.Є. Лічко, особистісний 16-PF-опитувальник Р. Кеттела.

Експериментальна вибірка становила 392 школяра віком від 11 до 16 років. Аналіз результатів дослідження показав, що майже половина обстежених нами підлітків (42,09%) страждають від різних форм депресивних розладів. У 28,06% досліджуваних спостерігається легка депресія, 12,50% підлітків перебувають у стані депресії помірної форми вираженості, у 2,04% школярів діагностується важка депресія.

Чисельне співвідношення хлопчиків і дівчаток, які страждають депресивними розладами становить 1: 2.

Результати дослідження дозволяють стверджувати, що періодом найбільшого ризику виникнення депресії є період від 13 до 14 років: основну масу підлітків (69,09%), які страждають від депресії, становлять школярі, котрі переживають, так звану, «кризу 13 років». Саме на цьому віковому етапі відбуваються глибокі якісні зміни процесу психічного розвитку, що зумовлює високу реактивність, вразливість і чутливість підлітка, його незахищеність перед життєвими труднощами.

Одне з основних завдань дослідження полягало в експериментальному виявленні впливу психологічних умов особистісного розвитку підлітків на виникнення та розгортання у них депресивних розладів. Для експериментальної перевірки виявлених методом теоретичного моделювання детермінантних зв'язків і залежностей були відібрані показники особистісного розвитку підлітків, які могли би бути діагностовані за допомогою надійних стандартизованих методик і які водночас репрезентували б депресогенні психологічні умови. До таких показників віднесено феномени самооцінки, рівня домагань, тривожності, темпераменту, акцентуацій характеру, особистісних властивостей, продуктивності у різних сферах життєдіяльності.

Результати дослідження показників особистісного розвитку підлітків з депресивними розладами представлено у таблиці 1.

## Показники зв'язку між особистісними властивостями підлітків та депресивними розладами

n = 165

Параметри, що досліджуються	Форми депресії					
	Легка		Помірна		Важка	
	%	гху	%	гху	%	гху
<i>Самооцінка</i>						
Неадекватна, завищена	-	-	-	-	-	-
Адекватна, з тенденцією до завищення	1,82	0,42	-	-	-	-
Адекватна	64,54	0,81*	36,17	-0,52	12,50	-
Адекватна, з тенденцією до заниження	21,82	0,52	34,04	0,94*	25,00	0,95*
Неадекватна, низька	11,82	0,50	29,79	0,89*	62,50	0,99*
<i>Рівень домагань</i>						
Високий	18,19	0,42	-	-	-	-
Середній	44,54	0,88*	38,30	0,38	25,00	-0,44
Низький	37,27	0,53	61,70	0,97*	75,00	0,99*
<i>Тривожність</i>						
Висока	48,18	-0,37	53,19	0,96*	62,50	0,98*
Помірна	51,82	0,69*	46,81	0,45	37,50	0,38
Низька	-	-	-	-	-	-
<i>Тип темпераменту</i>						
Меланхолічний	33,64	-0,39	57,44	0,98*	62,50	0,99*
Холеричний	36,36	0,49	27,66	0,50	25,00	0,50
Сангвінічний	28,19	0,97*	14,90	-0,86*	12,50	-
Флегматичний	1,81	0,99*	-	-	-	-

Примітки: 1. Гху – значення коефіцієнту кореляційного зв'язку Пірсона

2. \* Зв'язок є сильним, якщо Гху &gt; 0,6

Спираючись на експериментальні дані, визначено психологічні характеристики підлітків, які страждають депресивними розладами. В переважній більшості – це школярі з низькою самооцінкою, високою тривожністю, меланхолічним або холеричним типом темпераменту, з акцентуованими рисами характеру за психастенічним, сенситивним, астено-невротичним чи циклоїдним типом (у стані помірної депресії перебувало 14,90% школярів астено-невротичного, 17,02% – сенситивного, 19,15% – психастенічного, 23,40% – циклоїдного типів акцентуації характеру; у групі підлітків з важкою депресією виявлено по 25,00% досліджуваних психастенічного, сенситивного, змішаного типів акцентуації характеру, та по 12,50% циклоїдного і астено-невротичного). Існує двосторонній взаємозв'язок між депресією та рівнем домагань, самооцінки і тривожності підлітків. Низька самооцінка, виражена тривожність та нереалізований рівень домагань сприяють появі депресивного стану. Разом з тим, депресія зумовлює зниження самооцінки, рівня домагань, підвищення тривожності.

Відсутність у структурі особистості підлітків, у яких не виявлено депресивних розладів, особистісних властивостей, діагностованих у підлітків з депресивними розладами, забезпечує обґрунтованість фундаментального для дослідження узагальнення: депресія – феномен особистісної сфери, проблема особистісного розвитку підлітка загалом, особистісних механізмів саморегуляції, зокрема.

У третьому розділі «Корекційні засоби створення психологічних умов особистісного розвитку підлітків з депресивними розладами» подано теоретичне обґрунтування формульованого експерименту, представлено програму корекції і оптимізації особистісного розвитку підлітків як засобу подолання у них депресивних розладів, здійснено кількісний та якісний аналіз результатів її апробації.

Розроблена програма корекційно-розвивальної роботи з підлітками, які страждають від депресивних розладів, спрямована на відновлення та розвиток у них системи особистісної саморегуляції, передовсім таких її функцій, як ставлення до себе, самозахисту, самовираження, самоуправління та самореалізації. Оптимізація зазначених базових функцій системи особистісної саморегуляції продукує інтегрований ефект зародження та еволюції низки конструктивних тенденцій, найбільш важливими серед яких для подолання депресивних розладів є такі:

- тенденція розв'язання підліткової дихотомії (посилення внутрішньої орієнтації відношення відповідності, зростання ступеня самостійності, самодостатності, саморегулятивності, послаблення соціальної залежності та конформізму);

- зниження рівня особистісної сенситивності (послаблення схильності до гіпертрофії особистісної значущості деструктивних впливів, зниження рівня тривожності, неконтрольованості страхів, напруженості, вразливості, емоційної нестійкості, боязливості, невпевненості у собі);

- тенденція посилення позитивного ставлення до себе (підвищення самооцінки, послаблення комплексу неповноцінності, подолання відчаю від свого «Я»);

- тенденція підвищення «Я»-толерантності до деструктивних впливів (підвищення рівня самоконтролю, незалежності, самостійності, врівноваженості, емоційної стійкості, впевненості у собі, подолання сором'язливості, підвищення рівня самозахисності та самовираження, подолання пригніченості «Я»);

- тенденція відновлення життєвої продуктивності (повернення почуття перспективи власного існування, почуття успішності та задоволення у провідних сферах життєдіяльності підлітка);

- тенденція послаблення та зникнення особистісних і зовнішніх симптомів депресивних розладів.

Таким чином, подолання підліткових депресивних розладів здійснювалось шляхом глибокої перебудови структури і якісних характеристик психологічних умов особистісного розвитку підлітків завдяки оптимізації функцій їх системи особистісної саморегуляції.

З метою апробації розробленої нами програми профілактики і подолання депресивних розладів у підлітків було сформовано експериментальну та контрольну групи. До експериментальної групи увійшло 16 школярів з легкою формою депресії, 16 – з помірною; до контрольної – 17 досліджуваних у стані легкої депресії, 15 – помірної. Опрацювання результатів, отриманих за методикою контрольного зрізу, дало розгорнуту картину тих змін, які відбулися у особистісній і психоемоційній сферах досліджуваних обох груп за період експерименту, оцінити ефективність і дієвість розробленої програми подолання депресивних розладів у підлітків (табл. 2).

Таблиця 2  
Результати обстеження досліджуваних експериментальної (ЕГ) та контрольної (КГ) груп за методикою діагностики депресивних станів

n = 64

Форми депресії	Кількість досліджуваних у %									
	1-ше обстеження		2-ге обстеження		3-тє обстеження		4-ге обстеження		5-те обстеження	
	ЕГ	КГ	ЕГ	КГ	ЕГ	КГ	ЕГ	КГ	ЕГ	КГ
Відсутня	–	–	18,75	3,13	31,25	–	75,00	–	87,50	–
Легка	50,00	53,13	43,75	50,00	56,25	50,00	25,00	50,00	12,50	46,875
Помірна	50,00	46,87	37,50	46,87	12,50	50,00	–	46,87	–	46,875
Важка	–	–	–	–	–	–	–	3,13	–	6,25

Дані, представлені у таблиці 2, висвітлюють позитивну динаміку психоемоційного стану досліджуваних експериментальної групи, зокрема, через два місяці від початку психокорекційного процесу у 18,75% підлітків діагностувалась відсутність депресивного розладу. За результатами останнього контрольного діагностичного обстеження частка підлітків без депресії становила 87,50%.

Узагальнивши результати діагностики депресивних станів досліджуваних експериментальної групи, ми виявили зміну кількісного співвідношення підлітків з різними формами депресії на кожному етапі експерименту (див. рис.1).

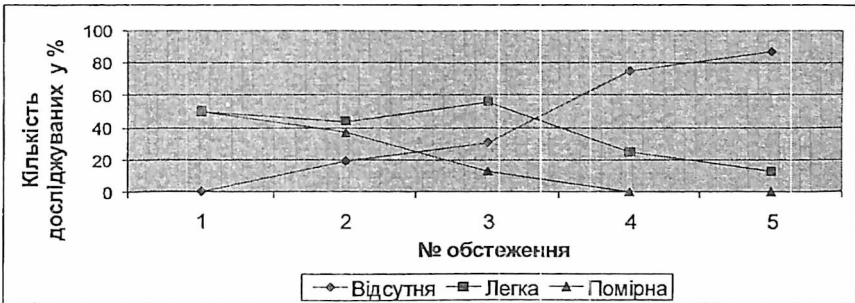


Рис. 1. Динаміка співвідношення кількості досліджуваних (експериментальної групи) з різними формами депресії за період формувального експерименту

Аналіз динаміки психоемоційного стану досліджуваних контрольної групи виявляє негативну тенденцію у вигляді зменшення кількості підлітків з легкою депресією (від 53,13 % до 46,87 %) та переростання помірної депресії у важку, яке спостерігалось у 6,25 % підлітків. Слід зазначити, що погіршення психоемоційного стану школярів контрольної групи переважно фіксувалось на період завершення навчальної чверті або навчального року. Це дозволяє припустити, що під кінець навчального року посилюється інтенсивність депресогенних чинників у вигляді збільшення шкільного навантаження, зростання вимог і підсумкового контролю

знань, а отже й кількості стресових ситуацій, які стимулюють депресивні реакції у емоційно сенситивних підлітків.

Статистичний аналіз експериментального матеріалу за t-критерієм Стьюдента показав достовірність розходження в показниках депресивних розладів між першим та другим діагностичними зрізами:  $t = 2,96$  і статистично значущі при  $p \leq 0,01$  в експериментальній групі й статистично не значущі у контрольній, де  $t = -1,57$  при  $p \leq 0,05$ .

Щоб перевірити висунуту гіпотезу та виявити чи дійсно досягнуті позитивні зміни у психічному стані підлітків, що страждали від депресії, є наслідком підвищення рівня розвитку функцій їх особистості, ми проаналізували динаміку особистісних змін досліджуваних контрольної та експериментальної груп за період формувального експерименту. З цією метою було застосовано факторний особистісний опитувальник Р.Кеттела (таблиця 3).

Таблиця 3  
Результати обстеження досліджуваних експериментальної (ЕГ) та контрольної (КГ) груп за факторним особистісним опитувальником Р. Кеттела

n = 64

Фактори	Кількість досліджуваних у %											
	Перше обстеження						Друге обстеження					
	ЕГ	КГ	ЕГ	КГ	ЕГ	КГ	ЕГ	КГ	ЕГ	КГ	ЕГ	КГ
С	-	-	37,50	34,375	62,50	65,625	15,625	-	62,50	34,375	21,875	65,625
Е	-	-	43,75	46,875	56,25	53,125	3,13	-	62,50	46,875	34,37	53,125
G	40,625	34,375	37,50	40,625	21,875	25,00	46,875	34,375	37,50	40,625	15,625	25,00
Н	-	-	50,00	43,75	50,00	56,25	18,75	-	68,75	43,75	12,50	56,25
О	75,00	78,125	25,00	21,875	-	-	15,625	75,00	65,625	25,00	18,75	-
Q3	15,625	21,875	37,50	43,75	46,875	34,375	28,125	21,875	46,875	43,75	25,00	34,375
Q4	46,875	50,00	53,125	50,00	-	-	18,75	50,00	81,25	50,00	-	-
MD	6,25	6,25	31,25	28,125	62,50	65,625	25,00	6,25	53,125	28,125	21,875	65,625
Оцінки факторів	Високі		Середні		Низькі		Високі		Середні		Низькі	

Результати аналізу експериментальних даних, отриманих у ході констатувального та контрольного обстежень, висвітлюють позитивну динаміку у особистісній сфері досліджуваних експериментальної групи. Про це свідчать суттєві зміни у показниках виразності факторів С – «емоційна нестійкість – емоційна стійкість», Н – «боязливість – сміливість», О – «впевненість у собі – тривожність», Q4 – «розслабленість – напруженість», MD – «адекватність самооцінки» та ін. (див. табл. 3). При обстеженні досліджуваних контрольної групи позитивної динаміки особистісного розвитку не виявлено.

Порівняльний аналіз діагностичних даних, отриманих за факторним опитувальником Р.Кеттела, показує, що проведена психокорекційна робота стимулювала позитивні особистісні зміни досліджуваних експериментальної групи, які проявились у зміцненні емоційної стійкості та розвитку саморегуляції емоцій підлітків; зниженні рівня тривожності, збудливості, послабленні депресивності та

внутрішньої напруги; розвитку навичок самоконтролю поведінки; посиленні почуття впевненості у собі та переорієнтації від пошуку опори і підтримки у групі до опори на себе; послабленні боязливості, сором'язливості та адекватному підвищенні самооцінки.

Отже, результати формувального експерименту засвідчують ефективність розробленої моделі психологічних умов корекції та оптимізації особистісного розвитку підлітків з депресивними розладами (схематично модель представлено на рисунку 2).

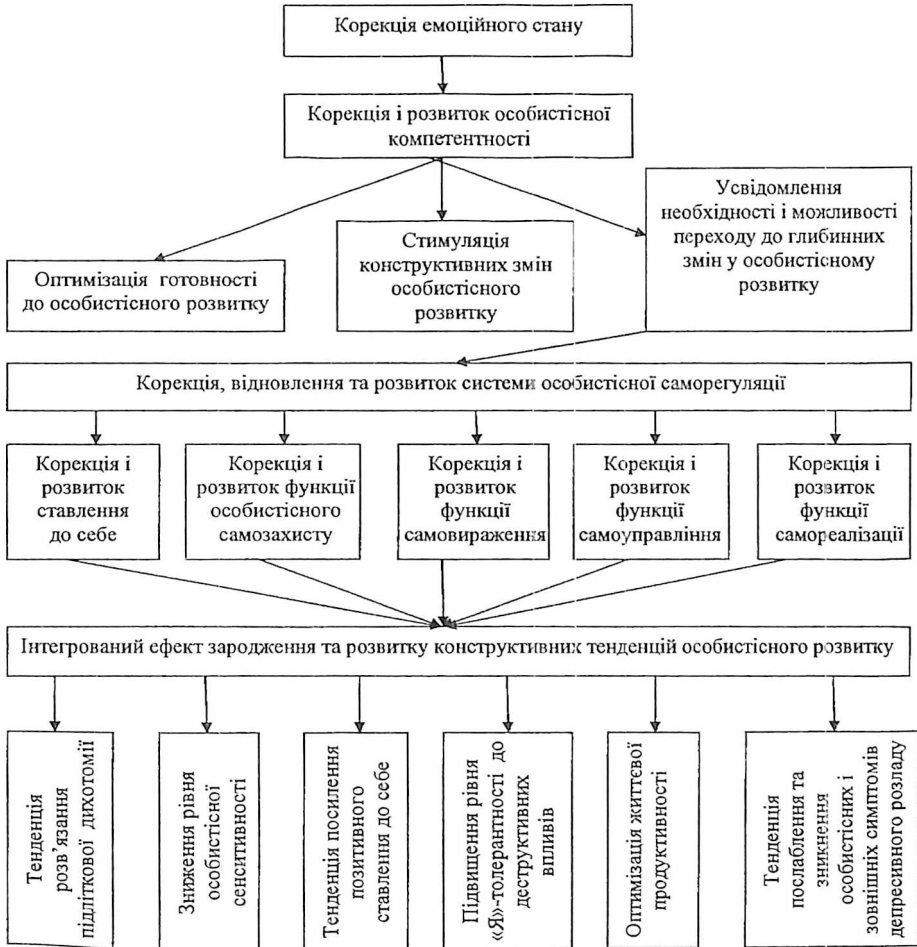


Рис. 2. Психологічні умови корекції та оптимізації особистісного розвитку підлітків з депресивними розладами

Розробляючи описану вище модель, ми керувались методологічним уявленням про те, що продуктивність методу конструювання моделі полягає у віднайденні ключових розв'язань наукових проблем. У застосуванні до проблеми підліткових депресивних розладів це виявилось у відкритті засобами запропонованої моделі шляхів дослідження психологічних чинників і механізмів розвитку підліткових депресивних розладів, розкриття їх симптоматики та способів подолання.

## ВИСНОВКИ

У дисертації наведено теоретичне узагальнення і нове вирішення наукової проблеми, що виявляється у застосуванні інноваційного щодо розв'язання проблеми підліткових депресивних розладів особистісного підходу, основу якого складає науково-методична інтерпретація особистісного розвитку як визначального конструкта системи психологічних умов виникнення депресивних розладів, моделей їх діагностики та психологічних умов подолання, що забезпечує формування у підлітків здатності до ефективної особистісної саморегуляції та довільного вибору конструктивних шляхів самореалізації.

1. У дослідженнях підліткових депресій переважають підходи, що сформувалися у процесі вивчення депресій дорослих людей. Це спричиняється до таких наслідків: неповною мірою враховується специфіка підліткових депресій; має місце механічне перенесення методів діагностики та подолання підліткових депресій, що призводить до ігнорування таких фундаментальних психологічних умов процесу розвитку підлітків, як домінування у його структурі розвитку особистості, сензитивність підліткового віку щодо особистісного розвитку індивіда, депресогенний характер кризи підліткового віку; недостатньою мірою використовуються особистісні симптоми депресивних розладів; повільно поповнюється арсенал програм та методів надання підліткам з депресивними розладами психологічної допомоги; не створено спеціального підходу до розв'язання проблеми підліткових депресивних розладів.

2. Розв'язання проблеми підліткових депресивних розладів є важливою складовою руху за конструктивізм, реалізацію гуманістичного принципу боротьби за збереження життя та повноцінну самореалізацію кожної людини. Дослідженням встановлено:

- підліткові депресивні розлади відзначаються потужним деструктивним потенціалом, внаслідок чого складають загрозу життю індивіда як у підлітковому віці, так і на пізніших етапах існування: не усунуті у період їх виникнення депресивні розлади переростають у хронічні і трансформуються у систему депресогенних особистісних властивостей – так звану депресивну особистість, що стає внутрішнім джерелом продукування загроз життю. Діапазон таких загроз широкий: від деформацій особистісних функцій, на зразок порушення функцій позитивного ставлення до себе і пов'язаних з цим душевних страждань, до феномена «поламаного життя» і навіть фізичного його знищення у формі самогубства;

- характер підліткових депресивних розладів диктує необхідність формування адресованого передовсім психологічній науці і практиці професійно-етичного



імперативу, зміст якого розкривається у таких вимогах: керуватися розширеним поняттям групи ризику виникнення депресивних розладів щодо осіб підліткового віку; своєчасно виявляти у підлітків депресивні розлади, використовуючи з цією метою симптоматику особистісного підходу; не залишати нерозв'язаними проблеми виявленого депресивного розладу; здійснювати надання підліткам з депресивними розладами невідкладної системної психологічної допомоги.

3. Між психологічними умовами особистісного розвитку та депресивними розладами існує ступеневий зв'язок залежності, зміст якого віддзеркалює формула “чим більший деструктивний вплив психологічних умов особистісного розвитку, тим глибшими виявляються депресивні розлади; чим глибші депресивні розлади, тим більшої деструктивності набувають відповідні психологічні умови особистісного розвитку“. Ця загальна закономірність, як впливає з даних кореляційного аналізу, виявляється у зв'язках між складовими цих феноменів: чим нижча самооцінка, тим глибший депресивний розлад; чим глибший депресивний розлад, тим нижча самооцінка; чим вищий рівень тривожності, тим глибший депресивний розлад; чим глибший депресивний розлад, тим вищий рівень тривожності; чим менший адаптивний потенціал особистості, тим глибший депресивний розлад; чим глибший депресивний розлад, тим менший адаптивний потенціал особистісних властивостей. Визначення цих та інших залежностей стало ключовим розв'язанням дослідження, що забезпечує, на відміну від традиційних способів діагностики депресій у підлітків, виявлення глибинної внутрішньої симптоматики депресії, її феноменологічного ядра, що відкриває можливість не тільки більш якісної діагностики депресивних розладів у їх сформованому, розгорнутому стані, але й здійснення прогнозування їх виникнення і ранньої діагностики.

4. Психологічною умовою, що виконує роль центрального регулятора системи особистісної саморегуляції як функціонального ядра особистісного розвитку підлітків є особистісна сенситивність – функціональна характеристика системи особистісної саморегуляції, яка визначає ступінь «Я»-толерантності, що являє собою механізм забезпечення рівноваги, цілісності та самодостатності функціонування особистості індивіда у ситуаціях сприйняття та здійснення впливів.

За даними експериментального дослідження інтраперсональними психологічними умовами, що визначають високу особистісну сенситивність та низьку «Я»-толерантність до деструктивних впливів, які характерні для підлітків з депресивними розладами є: підвищений рівень особистісної тривожності; нестійка із тенденцією до зниження самооцінка; неоднорідний із тенденцією до неадекватного завищення чи заниження рівень домагань; компоненти особистісної невірноваженості у структурі меланхолічного та холеричного типів темпераменту; акцентуації за психастенічним, сенситивним, астено-невротичним, циклоїдним, лабільним типами характеру. Між особистісною сенситивністю, «Я»-толерантністю і депресивним розладом мають місце закономірні зв'язки залежності двох типів – односторонньої залежності: чим вищий рівень особистісної сенситивності, тим нижча «Я»-толерантність до деструктивних впливів, тим вища вірогідність виникнення депресивного розладу; та двосторонньої залежності – чим вищий рівень особистісної сенситивності, тим нижча «Я»-толерантність до деструктивних

впливів, тим глибший депресивний розлад; чим глибший депресивний розлад, тим вищий рівень особистісної сенситивності і тим нижча «Я»-толерантність до деструктивних впливів.

5. Глибинна перебудова структури і якісних характеристик психологічних умов особистісного розвитку підлітків, їх системи особистісної саморегуляції, що оптимізує функціонування механізму особистісної сенситивності – «Я»-толерантності до деструктивних впливів, є, як підтверджують результати застосування експериментальної корекційно-розвивальної програми, ефективним способом подолання у підлітків депресивних розладів. Використання валідних надійних стандартизованих методик та поглибленого спостереження засвідчують достовірність даних щодо особистісного розвитку підлітків експериментальної групи, позитивних адаптивних змін у функціях системи особистісної саморегуляції: чим більші позитивні адаптивні зміни функцій ставлення до себе, самозахисту, самовираження, самоуправління, самореалізації, тим менший ступінь вираженості симптомів депресивних розладів.

Проведене дослідження не висвітлює всіх аспектів проблеми депресивних розладів у підлітків. Перспектива його продовження пов'язана з такими напрямками дослідження психологічних умов особистісного розвитку підлітків з депресивними розладами, як виявлення та опис глибинно диференційованої особистісної феноменології і симптоматики депресивних розладів, структурно-функціональних систем психологічних умов особистісного розвитку як ключових чинників депреогенезу, вивчення взаємозв'язку феноменів «Я»-толерантності та депресивних розладів, пошуку ефективних способів розв'язання проблеми депресивних розладів у підлітків на основі використання потенціалу їх особистісного розвитку.

#### **Основний зміст дисертації представлено у таких публікаціях автора:**

1. Бігун Н.І. Особистісний підхід до подолання депресивних розладів у підлітків / Н.І. Бігун // Наукові записки Інституту психології імені Г.С.Костюка АПН України. – Випуск 28 / За ред. академіка С.Д.Максименка. – К.: Міленіум, 2006. – С. 57 – 66.

2. Бігун Н.І. Психологічні засоби надання невідкладної допомоги підліткам групи суїцидального ризику / Н.І. Бігун // Науковий часопис НПУ імені М.П.Драгоманова. Серія №12. Психологічні науки: 36. наукових праць. – К.: НПУ імені М.П.Драгоманова, 2006. – №15 (39). – С. 110 – 119.

3. Бігун Н.І. Особистісні властивості підлітків з депресивними розладами / Н.І. Бігун // Актуальні проблеми психології. Том. V: Психофізіологія. Психологія праці. Експериментальна психологія. – Випуск 7 / За ред. С.Д. Максименка. – К.: ДП «Інформаційно-аналітичне агентство», – 2007. – С.13 – 20.

4. Бігун Н.І. Особливості виникнення і перебігу депресивних розладів у дітей та підлітків / Н.І. Бігун // Науковий часопис НПУ імені М.П. Драгоманова. Серія №12. Психологічні науки: 36. наукових праць. – К.: НПУ імені М.П.Драгоманова, 2007. – № 18 (42). – С. 118 – 124.

5. Бігун Н.І. Суб'єктивні образи депресії у підлітків як предмет психологічної рефлексії / Н.І. Бігун // Психологія і суспільство. – 2007. – № 3. – С. 108 – 114.

6. Бігун Н.І. Особистісні складові структури розгортання депресивного розладу у підлітків / Н.І. Бігун // Збірник наукових праць. Частина II. – Хмельницький: Видавництво Національної академії Державної прикордонної служби України імені Б. Хмельницького, 2007. – № 39. – С. 154 – 156.

7. Бігун Н.І. Самооцінка у контексті самосприйняття як фактор успішності учбової діяльності підлітків / Н.І. Бігун // Соціальна робота у сфері освіти: проблеми професійної підготовки та діяльності: Збірник наукових праць Кам'янець-Подільського державного педагогічного університету. Серія соціально-педагогічна. - Випуск 2. - Том 2 / Відп. ред. Ю.М. Ковальчук. – Кам'янець-Подільський: Кам'янець-Подільський державний університет, інформаційно-видавничий відділ, 2000. – С.23 – 27.

8. Бігун Н.І. Соціально-психологічні фактори виникнення депресивних станів у школярів підліткового віку / Н.І. Бігун // Наукові праці Кам'янець-Подільського державного педагогічного університету: Збірник за підсумками звітної наукової конференції викладачів і аспірантів, присвяченої 85-й річниці Української національно-демократичної революції. – В 2-х томах. – Т.2. – Кам'янець-Подільський: Кам'янець-Подільський державний педагогічний університет, інформаційно-видавничий відділ, 2002. – С. 139 – 141.

9. Бігун Н.І. Ідеї особистісно зорієнтованого виховання в українській педагогічній спадщині / Н.І. Бігун // Історія педагогіки у структурі професійної підготовки вчителя: Збірник наукових праць Кам'янець-Подільського державного педагогічного університету. Серія соціально-педагогічна. - Випуск 3. - Том 2 / Відп. ред. Ю.М. Ковальчук. Наук. ред. О.В. Сухомлинська. Упоряд. Л.Д. Березовська, В.А. Гурський. – Кам'янець-Подільський: Абетка-НОВА, 2002. – С. 55 – 60.

10. Бігун Н.І. Субдепресивні розлади у школярів підліткового віку / Н.І. Бігун // Наукові праці Кам'янець-Подільського державного університету: Збірник за підсумками звітної наукової конференції викладачів і аспірантів. – Випуск 2. – В 2-х томах. – Т.2. – Кам'янець-Подільський: Кам'янець-Подільський державний університет, інформаційно-видавничий відділ, 2003. – С. 173 – 174.

11. Бігун Н.І. Типові прояви та індивідуальні переживання депресії у школярів підліткового віку / Н.І. Бігун // Наукові праці Кам'янець-Подільського державного університету: Збірник за підсумками звітної наукової конференції викладачів і аспірантів. – Випуск 3. – В 3-х томах. – Т.3. – Кам'янець-Подільський: Кам'янець-Подільський державний університет, інформаційно-видавничий відділ, 2004. – С. 137 – 140.

12. Бігун Н.І. Діагностика та корекція депресивних розладів у дітей зі складними проблемами у розвитку / Н.І. Бігун // Педагогічне Поділля: Збірник наукових праць Кам'янець-Подільського державного педагогічного університету. Серія соціально-педагогічна. – Випуск 4. – Том 1 / Відп. ред. Ю.М. Ковальчук. Упоряд. В.А. Гурський. – Кам'янець-Подільський: Абетка-НОВА, 2005. – С. 201 – 211.

13. Бігун Н.І. Підготовка фахівців до здійснення профілактики і подолання депресивних розладів у школярів // Науковий вісник Чернівецького університету:

Збірник наукових праць. – Вип. 224. – Педагогіка та психологія. – Чернівці: Рута, 2005. – С. 15 – 20.

14. Бігун Н.І. Вплив депресивних розладів на рівень навчальної успішності школярів підліткового віку / Н.І. Бігун // Наукові праці Кам'янець-Подільського державного університету: Збірник за підсумками звітної наукової конференції викладачів і аспірантів. – Випуск 5. – В 3-х томах. – Т.3. – Кам'янець-Подільський: Кам'янець-Подільський державний університет, інформаційно-видавничий відділ, 2006. – С.45 – 46.

15. Бігун Н.І. Персонологічні ідеї С.Русової як теоретична складова особистісного підходу до подолання депресивних розладів у школярів підліткового віку / Н.І. Бігун // Просвітницька діяльність Софії Русової: Збірник наукових праць Кам'янець-Подільського державного університету. Серія соціально-педагогічна. Випуск V. – Том II / Відп. ред. Ю.М. Ковальчук. Упоряд. В.А. Гурський. – Кам'янець-Подільський: Аксіома, 2007. – С. 211 – 217.

16. Бігун Н.І. Особливості прояву депресивних розладів різних форм вираженості у школярів підліткового віку / Н.І. Бігун // Наукові праці Кам'янець-Подільського державного університету: Збірник за підсумками звітної наукової конференції викладачів і аспірантів. – Випуск 6. – В 3-х томах. – Т.3. – Кам'янець-Подільський: Кам'янець-Подільський державний університет, інформаційно-видавничий відділ, 2007. – С. 97 – 99.

17. Бігун Н.І. Психологічні умови формування реабілітаційного середовища для підлітків з депресивними розладами / Н.І. Бігун // Наукові праці Кам'янець-Подільського державного університету. Серія: психологічні науки. – Вип. 1. – Кам'янець-Подільський: Видавець Зволейко Д.Г. – 2007. – С. 4 – 7.

## АНОТАЦІЇ

**Бігун Н.І. Психологічні умови особистісного розвитку підлітків з депресивними розладами. – Рукопис.**

Дисертація на здобуття наукового ступеня кандидата психологічних наук за спеціальністю 19.00.07 – педагогічна та вікова психологія. – Кам'янець-Подільський національний університет імені Івана Огієнка, Кам'янець-Подільський, 2009.

Дисертація присвячена дослідженню психологічних умов особистісного розвитку підлітків з депресивними розладами. Виявлено існування ступеневого зв'язку залежності між психологічними умовами особистісного розвитку підлітків та формами депресивних розладів у них. Виокремлено систему психологічних умов особистісного розвитку, що відіграють роль механізмів виникнення депресивних розладів та систему психологічних умов корекції і оптимізації особистісного розвитку підлітків як основи подолання у них депресивних розладів.

Обґрунтовано доцільність застосування особистісного підходу до розв'язання проблеми підліткових депресивних розладів. Розроблено та апробовано програму подолання депресивних розладів у підлітків. Ефективність програми доведено позитивною динамікою формування конструктивних психологічних умов та тенденцій особистісного розвитку школярів підліткового віку в експериментальній групі.

На основі результатів дослідження розроблено рекомендації, адресовані психологам закладів освіти, соціальним педагогам, вчителям, батькам.

**Ключові слова:** депресія, депресивний розлад, підліток, підлітковий вік, особистість, особистісний розвиток, особистісна компетентність, особистісний підхід, психологічні умови.

**Бигун Н.И. Психологические условия личностного развития подростков с депрессивными расстройствами. – Рукопись.**

Диссертация на соискание ученой степени кандидата психологических наук по специальности 19.00.07 – педагогическая и возрастная психология. – Каменец-Подольский национальный университет имени Ивана Огиенка, Каменец-Подольский, 2009.

Диссертация посвящена проблеме преодоления депрессивных расстройств у подростков. В основу диссертационного исследования заложено предположение о том, что первичным психологическим условием возникновения депрессивных расстройств в подростковом возрасте есть недостаточная сформированность личностных механизмов саморегуляции и как следствие отклонения в их функционировании. Автор исследует психологические условия коррекции и оптимизации развития личности депрессивных подростков как одного из путей профилактики и преодоления подростковых депрессий.

В работе представлен анализ научно-теоретических концепций и подходов к изучению проблемы депрессивных расстройств, рассматриваются современные классификации депрессивных расстройств, возрастные особенности возникновения и протекания, анализируются их причины и симптоматика. Разработана модель психологических условий личностного развития подростков, которые играют роль механизмов возникновения у них депрессивных расстройств; экспериментально исследованы личностные свойства подростков, страдающих депрессией; определена систему психологических условий коррекции и оптимизации личностного развития подростков как основы преодоления у них депрессивных расстройств.

На основе анализа научно-методической литературы по проблеме исследования, исходя из цели и поставленных задач, определены теоретические подходы к экспериментальному исследованию депрессивных состояний у школьников подросткового возраста, психологические условия личностного развития подростков с депрессивными расстройствами. Раскрыты методические основы исследования личностных свойств депрессивных подростков, представлено программу диагностики и выявления личностных особенностей подростков с депрессивными расстройствами; осуществлен анализ результатов констатирующего эксперимента относительно психологических условий возникновения депрессивных расстройств у школьников подросткового возраста. Разработан и апробирован личностный подход к преодолению депрессивных расстройств у школьников подросткового возраста; дано рабочее определение понятий личностной компетентности, субъективного образа депрессии, определены основные варианты субъективных депрессивных образов подростков; обнаружен и описан ряд личностных симптомов подростковых депрессивных расстройств разных форм выраженности, в частности, симптом низкой «Я»-толерантности к деструктивным

влияниям, симптом личностной сенситивности, симптом отчаяния от своего «Я», симптом гипертрофии значения жизненных трудностей и препятствий, симптом аутодеструктивности, симптом угнетенного «Я», симптом комплекса нонвалидности; разработаны, научно обоснованы модель симптоматики депрессивного расстройства и модель психологических условий развития депрессивных расстройств у подростков.

Разработана и апробирована программа психокоррекции личностных свойств подростков, предопределяющих их склонность к депрессивным расстройствам; коррекции и развития функций личностной саморегуляции, умений и навыков саморазвития личностных свойств, которые помогут преодолеть депрессию, а также необходимых для лучшего адаптирования и противостояния действию депрессогенных факторов. Анализ результатов контрольного среза выявил позитивные изменения в личностной и психоэмоциональной сферах исследуемых. Результаты формирующего эксперимента подтвердили предположение о том, что эффективным способом преодоления подростковых депрессивных расстройств является глубинная перестройка структуры и качественных характеристик психологических условий личностного развития подростков путем оптимизации функций их системы личностной саморегуляции.

Разработанные практические рекомендации могут быть использованы школьными психологами, социальными педагогами, реабилитологами, учителями, родителями для развития личности депрессивных подростков, осуществления профилактики, преодоления у них личностно-депрессивных отклонений.

**Ключевые слова:** депрессия, депрессивное расстройство, подросток, подростковый возраст, личность, личностное развитие, личностная компетентность, личностный подход, психологические условия.

**Bigun N.I. Psychological conditions of the individual development of adolescents with the depression disorders. – Manuscript.**

Dissertation on acquiring an academic degree of a candidate of science in psychology, speciality 19.00.07 – pedagogical and age psychology – Kamianets-Podilsky Ivan Ohienko National University, Kamianets-Podilsky, 2009.

The dissertation is dedicated to the research in psychological conditions of personality development of adolescents with depression disorders. A stepwise link has been discovered between the psychological conditions of adolescents' personality development and forms of their depression disorders. A system of psychological conditions of personality development has been singled out, which act the part of devices that produce depression disorders. Another system has been singled out – that of psychological conditions of correction and optimization adolescents' personality development as a basis for surmounting their depression disorders.

The author proves the appropriateness of applying a personal approach to solving the problem of adolescents' depression disorders. A programme of surmounting adolescents' depression disorders has been developed and approved. The efficiency of the programme has been proved by the positive dynamics of forming constructive psychological conditions and tendencies of personality development of adolescent schoolchildren in the experimental group.

On the basis of the research recommendations have been elaborated for psychologists of educational institutions, social pedagogues, teachers and parents.

**Key words:** depression, depression disorder, adolescence, personality, personality development, personal competence, personal approach, psychological conditions.



Підписано до друку 20.05.2009 р. Формат 60x84/16.

Папір офсетний. Гарнітура Times.

Наклад 100 прим. Зам. № 315

Віддруковано з оригіналів.

---

Видавництво Національного педагогічного університету  
імені М.П. Драгоманова. 01601, м. Київ-30, вул. Пирогова, 9

Свідоцтво про реєстрацію № 1101 від 29.10.2002.

(044) 239-30-26