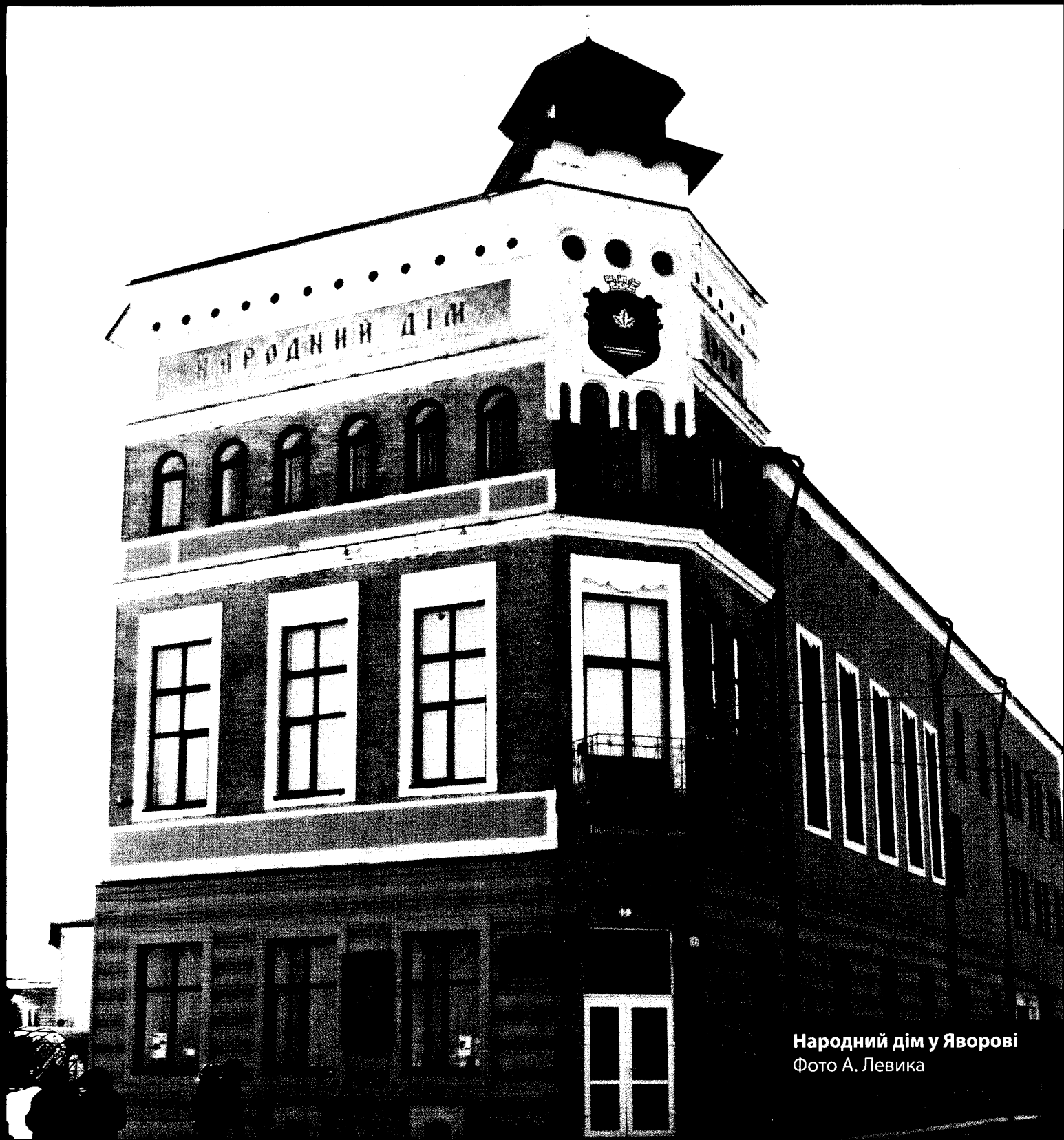


# НАША СПАДЩИНА

НАУКОВО-ПОПУЛЯРНИЙ № 2 (14)  
ЖУРНАЛ 2018

ISSN 2410-6828



Народний дім у Яворові  
Фото А. Левика

Засновник і видавець –  
Громадська спілка  
"Західноукраїнська спілка музеїв"

Свідоцтво про державну реєстрацію  
друкованого засобу масової інформації  
ЛВ №1232/486-р від 06.07.2016 р.  
ISSN 2410-6828

Адреса редакції:  
Львів-Винники, вул. Івасюка, 5

Редакційна колегія:

Головний редактор: **А. Левик** –  
член Національної спілки  
журналістів України;  
тел.: (067) 715 80 90;  
e-mail: levyk@ukr.net

**М. Бевз** – д-р. архітектури, проф.,  
зав. каф. НУ "Львівська політехніка";  
**Н. Білас** – к.і.н., в.о. завідувачі кафедри  
археології ЛНУ ім. Ів. Франка; **М. Гайда** –  
голова ІКОМОС України,  
завідувач західного відділення  
Науково-дослідного інституту  
пам'яток охоронних досліджень;  
**В. Герич** – канд. екон. наук, директор  
Державного історико-архітектурного  
заповідника в м. Жовква; **А. Гречило** –  
д-р. іст. наук, провідний науковий  
працівник Інституту української  
археології та джерелознавства  
ім. М. С. Грушевського НАН України;  
**О. Малець** – директор Львівського  
музею історії релігії, заст. голови  
ГС "Західноукраїнська спілка музеїв";  
**А. Салюк** – голова Львівської обласної  
організації УТОПІК, віце-президент  
УНКІКОМОС; **І. Сварник** – історик,  
директор Львівської обласної  
універсальної наукової бібліотеки;  
**І. Тимець** – директор  
КЗ ЛОР "Історико-краєзнавчий музей",  
голова ГС "Західноукраїнська спілка  
музеїв".

© Авторське право належить  
авторам статей і захищено  
законом.

Редакційна колегія не несе  
відповідальності за зміст матеріалів.

Додрукарська підготовка та друк:  
Видавництво "Растр-7"  
м. Львів, вул. Кн. Романа 9/1  
тел./факс: (032) 235 52 05;  
e-mail: rastr.sim@gmail.com  
www.rastr-7.com.ua

Свідоцтво суб'єкта видавничої справи  
ЛВ №22 від 19.11.2002 р.  
Комп'ютерне верстання – Т. Муха.  
Відповідальний за випуск – М. Турко.

## Ніхто крім нас нашу спадщину зберігати не буде!

(Андрій Левик)

### Зміст

Колонка редактора .....	2
Хроніка .....	2
Історична урбаністика	
Василь Слободян. Яворів .....	3
Андрій Гречило. Герб і прапор Яворова .....	11
Д-р Микола Андрусак. Топографія Яворова, Краківця та околиць .....	12
Немирів .....	15
Зиновій І. Кохановський. Причинки до історії Краковеччини .....	17
Оксана Бойко. Янів .....	19
Археологія	
Петро Довгань. Микола Пелецишин – дослідник давньої історії Яворівщини .....	24
Микола Пелецишин. Поселення III–IV ст. у Розточчі .....	25
Микола Пелецишин, Василь Рудий. Про залізодобувне ремесло на давньоруських селищах Розточчя .....	30
Збереження пам'яток	
Володимир Дацко. Сакральна споруда, яка випромінює енергетику багатьох поколінь .....	32
Постаті	
Богдан Калиняк. Державотворчі думки митрополита А. Шептицького. Чи важливі вони для сьогодення? .....	34
Граф д-р Іван Л. Шептицький. Жмут спогадів про стрийків – митрополита Андрея і о. Ігумена Климентія .....	39
Денис Лукіянович. Осип Маковей .....	41
Д-р Григор Лужницький. Письменник-мислитель. Життєпис Юрія Липи .....	42
Краєзнавство	
Лідія Сліпчишин. Регіональні особливості розвитку деревообробної промисловості та традиційних художніх ремесел на яворівщині .....	46
Людмила Герус. Яворівська дерев'яна забавка у творчості Оксани Когут та Остапа Сойки .....	50
Наталія Косик. Збереження і розвиток традицій яворівської вишивки в умовах глобалізаційних змін .....	52
Пам'ятки Львівщини	
Пам'ятки культурної спадщини Яворівського району .....	56
Про авторів .....	60

Лідія Сліпчишин

## РЕГІОНАЛЬНІ ОСОБЛИВОСТІ РОЗВИТКУ ДЕРЕВООБРОБНОЇ ПРОМИСЛОВОСТІ ТА ТРАДИЦІЙНИХ ХУДОЖНІХ РЕМЕСЕЛ НА ЯВОРІВЩИНІ

Деревообробні ремесла і промисли розвивались там, де була багата лісом місцевість і придатні до обробки породи дерев. Із деревини віками споруджували будівлі різного призначення та прикрашали їх виробами з дерева. Обмежуючим чинником розвитку деревообробної промисловості є якісний рівень технологічного оснащення і професійної підготовки працівників. Це дає підстави виділити в деревообробці за використанням виробничий і художньо-мистецький аспекти, а за підготовкою фахівців – організовану професійну підготовку і самоуцтво, яке було притаманне дрібному промислу.

Вироби ремісничого виробництва змінюються повільніше в часі, адже майстер був одночасно і конструктором-технологом, і художником. Повільний плін часу сприяв формуванню традицій. Відповідно до моделі етномистецької традиції (за М. Станкевичем) одночасно перебігають три процеси, що різняться характером і наслідками, а саме: розмивання, трансляція та модернізація традиції. Сучасні зовнішні впливи розмивають традицію, замінюючи її зміст чужим, що відриває людину від власного давнього коріння. Трансляція реалізується через виховні, просвітницькі та навчальні впливи, агентами яких є освітні заклади, культурні інституції, виставки, фестивалі тощо. Третій процес пов'язується з інноваційною діяльністю, спрямованою на осучаснення традиції.

Метою статті є розгляд регіональних особливостей розвитку деревообробної промисловості та традиційних художніх ремесел на Яворівщині у контексті середовищного підходу.

Із середини XIX ст. деревообробна промисловість у Східній Галичині розвивалася двома шляхами: перший – ручна і фабрична обробка деревини, другий – дрібний народний промисел. В останній чверті XIX ст. почала досить швидко розвиватись лісопильна промисловість, що пояснювалось поступом у розвитку техніки й технології та сприятливою кон'юнктурою в міжнародній торгівлі. Станом на 1910 р. статистика Крайового відділу зафіксувала 76 фабрик виробів із дерева, столярень, фабрик гнутих меблів, із виробництва дрібних господарських виробів. Перед першою світовою війною фабрик гнутих меблів було 4,



Декоративний таріль. Яворівська різьба.  
Дипломна робота. Керівник Б. Бакалець

на яких працювало 2000 осіб, а в домашньому промислі (в плетінні, нанесенні політури та інших подібних роботах) працювало близько 4000 осіб. На 193 механізованих тартаках працювало 9552 робітника, а на 260 дрібних непромислових підприємствах – 687 осіб [11, с. 90-91]. У той час, як станом на 1913 рік в Україні (без західної частини) діяло 274 лісопильні деревообробні підприємства, серед яких переважно були приватні майстерні, засновані на ручній праці [3, с. 313].

За даними Міністерства промисловості та торгівлі Речі Посполитої станом на 1918 р. у Східній Галичині з усіх воєводств (Львівське, Краківське, Станіславське, Тернопільське і Шльонськ-Цешинське) першість мало Львівське воєводство: найбільше тартаків, фабрик із виробництва гонти і деревного волокна (190), теслярських і столярних закладів (11), бондарських і колодійних закладів (14), фабрик меблів, лиштв, рам і дерев'яної галантереї (31), кошикарських закладів (7) [11, с. 93]. Воно було центром деревообробки в регіоні. У наступні роки, аж до початку другої світової війни, розвиток деревообробки у Львівському воєводстві і, зокрема, в Яворівському повіті, відбувався відповідно до державних планів економічного розвитку: акцент робився на промислову

переробку деревини. Однак і дрібний промисел розвивався. Про це свідчать дані історичної довідки про Яворівську державну школу деревооброби [5, с. 3]: станом на 1938 р. в Яворові і найближчих околицях працювало 90 приватних (неорганізованих) виробників і було 40 виробничих майстерень, об'єднаних у Кооператив домашніх виробників (Nakładnia Przemysłów Chałupniczych). Власниками майстерень були переважно випускники школи. У самому місті не було великих закладів державної чи приватної власності. В околиці працювало кілька малих тартаків, зокрема в с. Шкло, які задовольняли попит місцевого населення в пиломатеріалах. А вироби яворівських майстрів продавали 65 мандрівних купців і торгівців.

У 1932 р. економічно активними домашніми виробниками-українцями була здійснена перша спроба створити артіль, яка брала б для реалізації вироби від місцевих виробників. Вона виявилась невдалою. Вже в 1935 р. Василь і Семен Гдулі організували в Яворові роботу артілі ім. Т. Г. Шевченка. Оскільки у той час взаємини будувались таким чином, що кожна етнічна громада підтримувала, в першу чергу, своїх виробників, брати звернулись до української «Торговельної спілки», члени якої мали свої крамниці. Проте вони дістали відмову, аргументом було те, що пропонований товар не відповідає рівню їхніх крамниць. Розв'язати проблему допоміг директор Яворівської державної школи деревообробного промислу С. Гноїнський, який організував зустріч із старостою Яворова. Ціною допомоги була вимога вести документацію польською мовою. Друга спроба виявилась вдалою.

На початку державної незалежності, станом на 1993 р., у м. Яворові працював цех Львівської фабрики художніх меблів, філіал Комарнівського деревообробного комбінату, цех Яворівського лісгоспзагу, що вважався давнім осередком художніх ремесел (різьблення, декоративний розпис, виготовлення дерев'яних іграшок, сувенірів) [10, с. 457], а в Яворівському районі – лісопильний комбінат у с. Немирові, меблевий комбінат у смт. Івано-Франкове.

90-і рр. ХХ ст. були важкими для деревообробної та меблевої галузі. Проте були й винятки. Зокрема, у 2008 р. у с. Лозина було відкрито фабрику, яка виготовляла м'які меблі виключно на експорт. Дизайн та якість виробів припали до смаків споживачів у понад 60 країнах світу. Міжнародне визнання роботи допомогло підприємству в 2016 р. увійти до складу данської компанії Kragelund Furniture Holding and Innovation Living, яка вклала значні інвестиції в технологічне оснащення та фінансову підтримку виробництва [4].

На початок ХХ ст. місцевість на захід від Львова і Яворівський повіт були «раєм» для етнографів. Я. Шептицька з родини Шембеків, дружина Леона, молодшого брата Митрополита Андрея, провела ґрунтовне етнографічне дослідження с. Прилбичі та його українського населення. Ця праця мала бути опублікована в 1939 р., але через війну, загибель Ядвіги і Леона Шептицьких так і не вийшла, сьогодні вона знаходиться в Кракові [12].

Народне декоративне мистецтво Яворівщини було ґрунтовно досліджене мистецтвознавцем Р. Чугай. Вона здійснила наукове відкриття: «Те, що було більш або менш відоме як сума розрізнених і не вповні досягнутих художніх явищ, в дослідженні Чугай постало як велике і цільне явище», вивчаючи яке, вона «зуміла розкрити і показати красу народних виробів» [9, с. 6]. Яворівські майстри – стельмахи, столяри, бондарі, токарі та різьбярі – свої вироби від початку і до кінця створювали ручним способом. Завдяки індивідуальним особливостям виконавців стало неможливим точне повторення як форм, так і оздоблення. Ці вироби, в першу чергу, мали утилітарне, практичне значення, тому їхні художні якості (форма, пропорції, фактура поверхні і декорування) мають з ними органічно узгоджувалися. Рівень цього узгодження свідчив про індивідуальне почуття міри майстром.

Центральне місце в яворівській хаті займала скриня. Вона як твір народного мистецтва стала об'єктом, через який виявлялась своєрідність художньої творчості. Як писала Л. Білоус, у більших родинах могло бути декілька скринь, як спільних, так і окремого члена (бабусі, матері, дочки, онуки). Батьки дарували скриню доньці переважно в 15 років, щоб був час її наповнити посагом. Вміст скрині контролювався її власницею, а звичка зазирати до чужої скрині народною етикою засуджувалась [2]. На думку Л. Орел, у мистецтві виготовлення скринь роль індивідуальності значно більша, ніж в такому ремеслі, як вишивання. Це пояснювалось тим, що малюванням займалися одинаки: деякі постійно, оскільки цим ремеслом заробляли гроші на життя, а інші – для власних потреб. Окреме місце в розвитку художньої обробки дерева та виготовлення мальованих скринь займає Яворівський район на Львівщині [6]. Це підтверджується історично різними документами, зокрема й дослідженням розвитку Яворівщини в австрійський період: «Саме Яворів був значним центром виробництва й розписування (малювання) скринь у Галичині в ХІХ ст.» [1, с. 100]. У декоруванні різьблених скринь переважали геометризовані форми і суворі ритміка, простір для виявлення імпровізації був обмежений. Для Яворівщини склалася

типова гама кольорів та елементів декору: на переважно темнозеленому тлі світлозеленою, жовтою та червоною фарбами малювались квіти, плоди та листочки, краї яких були коричневими з темними смугами. Вікна окантовували білою фарбою, якою також малювали дрібні хвилясті лінії і цяточки. Теплий відтінок розпису надавав лак, яким покривали поверхню [6]. В Яворові та його околицях виготовляли по кілька тисяч скринь на рік, що свідчить про розвинений промисел.

За переказами яворівські токарі вже від XVIII ст. виготовляли точені вироби круглих замкнутих і відкритих форм із дерева спочатку на примітивних верстатах без колеса, а з початку XX ст. – з маховиком. В яворівському повіті перший верстат із маховиком з'явився в 1897 році, коли Крайовий відділ почав здійснювати оснащення «Крайової майстерні для виготовлення забавок» [5]. Токарний верстат дорого коштував, тому придбати його міг не кожен майстер. Якщо на початку XX ст. токарні верстати з маховиком мали п'ять майстрів, то вже протягом 1920–1939 рр. їх придбало вже 26 токарів [9, с. 68].

Найбільш поширеними виробами яворівських токарів були: тарілки, калаталки, валки для тіста, веретена для прядіння, балясини для меблів.

У народному мистецтві XIX ст. провідну роль відігравали майстри, які виростали в середовищі, де воно культивувалось, використовуючи традиції та техніки попереднього періоду. Близькість культурних центрів і художня освіта значно впливають на народні традиції та готують ґрунт для різних новацій. Усвідомлення естетичного образу розмальованої скрині, того, що робило його делікатним, окреслило контури нового виду різьби. Талант художника дозволив майстру Яворівської державної школи деревного промислу Й. Станьку наповнити ці контури конкретним змістом. У 1932 р. поряд із традиційним він почав навчати учнів і нового художньо-технічного прийому орнаментального різьблення. Іншим майстром, який звернув увагу на орнаментику традиційного яворівського розпису був П. Музичка. Його роботи відзначалися високим художнім рівнем, користувалися попитом у знавців народного мистецтва.

Спільними зусиллями багатьох майстрів-різьбярів викристалізувалися характерні ознаки яворівського плоского різьблення: найбільш поширеним є традиційний мотив у вигляді вербового листа; переважання рослинного орнаменту; гармонійне поєднання рослинного і геометричного орнаменту; досить великий набір елементів (качечки, цяточки, ружі, пасочки, кривульки тощо); найпоширеніша геометрична форма – кружальця (цяточки); використання розетки, побудованої за круговою схемою, яка може мати від

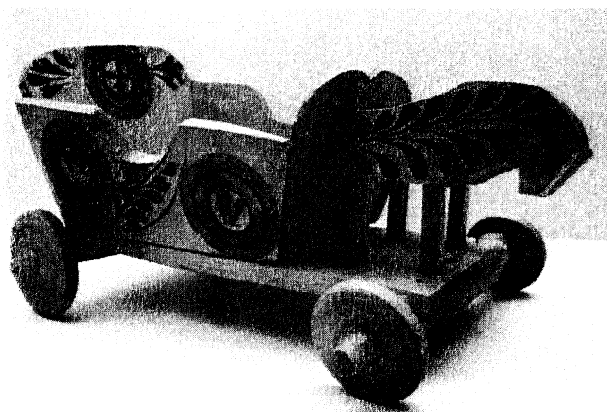
шести до шістнадцяти пелюсток із різноманітним вирішенням контурів; найбільшого поширення набули традиційні стрічкові мотиви; велика кількість варіантів зображення квітів і листя.

Одним із найстаріших способів декорування був розпис різними барвами. Спільними рисами розпису скринь, іграшок і писанок є: використання традиційних художніх особливостей розпису (колірна гама, елементи мотивів та їх розташування), пошук нових технологічних прийомів виготовлення і варіантів розпису. Традиційною особливістю яворівського розпису є легкий, вільний порух пензля, яким без попереднього рисунку та обведення контуру наноситься малюнок, де: «Пензель то згущає фарбу в соковиту пляму, то м'яко розтягає її і цим виділяє основні мотиви. Кольорова рівновага в розписі досягається продуманим розподілом сильних і слабких акцентів, об'єднаним єдиним кольоровим фоном або жовтими плямами» [9, с. 79].

На початку XXI ст. з'явилась четверта гілка яворівського розпису – декоративний розпис на склі та тканині. Композиційне поєднання яворівських мотивів увиразнюють кольори, а специфічні властивості акрилових фарб роблять колір яскравим і контури золотаво-мерехтливими. Робота з розпису потребує не лише натхнення, але й зосередженості та відчуття внутрішньої гармонії духу з тілом. Уперше яворівський розпис на нових видах матеріалу було застосовано викладачем ХПТУ ім. Й. П. Станька Н. В. Дюг.

Якщо в XIX ст. найпопулярнішим матеріалом для іграшок було дерево, то XX ст. відкрило широкі можливості для експериментування, але з вимогою до якості та безпеки. Зміст і тематика іграшок визначались передусім навколишнім життям, адже через ігри дитина входила в доросле життя, а також віковими особливостями, які впливали на вибір нею іграшки. У спогадах очевидців згадуються нетрадиційні вироби для дітей – млини, потяги з вагонами, швейна машинка. Спільна ознака, що їх єднає, – екологічний підхід до виробництва дитячих виробів, наближення до природи і повсякденного життя людей, в якому народжуються традиції.

У XX ст. популярність яворівської іграшки змінювалась: до 1939 року забавкарський промисел розвивали не тільки організовані кооперативи, але й значна кількість кустарних виробників; друга половина 40-х–50-і рр. – артіль ім. Шевченка в м. Яворові організувала роботу місцевих забавкарів, яких на той час було вже небагато; 60-і та 70-і роки – з появою перших фабрик із промислового виробництва іграшок дерев'яні забавки могли витримати конкуренцію лише за умови естетичної привабливості та якості виконання,



Ю. Прийма. Візок. Яворівський розпис

відзначається сувенірний бум і втрачається первісна функція народної іграшки (забавки виготовляють кілька родин); 80-і роки – молоді майстри майже не займались виробництвом іграшок, традиції зберігали окремі майстри; 90-і роки – з майстрів у м. Яворові іграшки виготовляють Ю.Прийма (донька В. Прийми) та С.Лопачак, а також деякі працівники училища до свят або на замовлення; 2000-і роки – переломний етап у розвитку забавкарства, зростання уваги суспільства до народної іграшки, почалася робота з відродження забавкарського промислу. Популярність іграшок настільки велика, що сформувалась велика індустрія їх виготовлення. Тож початок XXI століття можна вважати і початком відродження, і подальшого розвитку яворівської іграшки. Велику роботу щодо збереження різних видів яворівської іграшки для майбутніх поколінь проводять ХПТУ ім. Й. П. Станька, Старичевська школа загальної середньої освіти та Новояворівська художня школа.

Найпопулярнішим типом яворівських іграшок був розмальований коник, який по-сучасному можна назвати брендом забавкарського промислу. Деякою мірою яворівська традиція виготовлення дерев'яних забавок відчувається і на іграшках в м. Лежайську (Польща), де брендовою іграшкою став вже лелека.

Якщо людині в житті притаманні пошуки естетичного ідеалу, то вже в сакральному просторі – пошуки нових стилістичних форм, спрямованих на практичне втілення цього ідеалу, на реалізацію художніх принципів часу. Як зазначає М.Попович, естетика організації сакрального простору є «продовженням його символіки і втіленням богословських ідей, але це – мовчання: тут немає слова ані в його звучанні, ані в його написанні, тут присутній тільки смисл. І він – не в стінах, не в арках, не в склепіннях, а у відношеннях окремих елементів, у пропорціях, які можуть бути в кожному храмі свої, як однакові, так і різні в кожному стилі» [7, с. 95]. На Яворівщині

склалися певні традиції сакрального мистецтва, які сягають глибини віків і в той же час відображають його регіональні особливості в різьбі по дереву, стінних розписах, оздобленні іконостасів та сакральних меблів.

Таким чином, аналіз розвитку Яворівщини у контексті середовищного підходу показав, що у сучасних ринкових умовах місцеві промисли і ремесла мають великий потенціал підвищення привабливості регіону. У наш час діють потужні деструктивні процеси, протистояти яким може свідомо людина, вихована на базових цінностях гуманістичного суспільства, серед яких однією з найважливіших є пам'ять роду, малої і великої Батьківщини.

#### Використані джерела:

1. Австрійський період (1772–1918). Яворівщина і Краковеччина. Т. XXXVII: рег. іст.-мемуар. зб. / Наук. тов-во ім. Шевченка. Нью-Йорк; Париж; Сідней; Торонто, 1984. С.92–116.
2. Білоус Л. Скриня у побуті української родини. URL: <: <http://www.mundm.kiev.ua/EXHIBIT/UACHEST.SHTML> (дата звернення 10.08.2016).
3. Деревообробна промисловість. Географічна енциклопедія України. Том 1: в 3-х т. / редкол.: О.М.Маринович (відпов. ред.) та ін. Київ: «Українська енциклопедія» ім. М.П. Бажана, 1989. С.313.
4. Дивани, софи, м'які крісла, вироблені лише на експорт. URL: <: <https://derevoobrobnyk.com/a/61620e2acd13/dyvany-sofy-mjaki-krisla-vyroblenilyshe-na-eksport> (дата звернення 15.04.2018).
5. Історична довідка про державну школу деревообробного промислу в м.Яворові. 1938 р. ЦДІА України у Львові. Ф. 179. Оп. 4. Спр. 633. 11 арк.
6. Орел Л. Скрині. Мальоване дерево: наївний живопис українського села. Київ: Родовід, 2003. 232 с. URL: <: <http://etnoua.info/novyny/malovane-derevo-v-ukrajini-lidija-orel-2003/#skryni> (дата звернення 27.12.2016).
7. Попович М.В. Нарис історії культури України. Київ: «АртЕк», 1998. 728 с.
8. Стратегія розвитку Яворівського району до 2020 року 2016 рік URL: <: [www.javoriv-rda.gov.ua/...yavorivskogo...yavorivskogo.../proekt-strategiyi-rozvitku-](http://www.javoriv-rda.gov.ua/...yavorivskogo...yavorivskogo.../proekt-strategiyi-rozvitku-) (дата звернення 27.12.2016).
9. Чугай Р.В. Народне мистецтво Яворівщини. Київ: Наукова думка, 1979. 144 с.
10. Яворів. Географічна енциклопедія України. Том 3: в 3-х т. / редкол.: О.М. Маринович (відпов. ред.) та ін. Київ: «Українська енциклопедія» ім. М.П. Бажана, 1993. С.457.
11. Pączewski L. Lasy. Przemysł i handel drzewny w Polsce. Warszawa: Biblioteka polska. 1924. 208 s.
12. Wspomnienie o mojej Matce Jadwidze z Szembeków Szeptyckiej URL: <: <https://www.geni.com/people/Jadwiga-Szeptycka/6000000003418874120> (дата звернення 22.01.2017).