

Humenyuk. S. V. Analysis of pedagogical experiment results on the productive pedagogical thinking of future physical education teachers

The article deals with the comparative analysis of the formative experiment results on the effectiveness of the proposed pedagogical system of the productive pedagogical thinking formation of future physical education teachers. A method is elaborated in accordance with the aim and tasks of our research, which allowed us to identify individual and typological peculiarities of the productive pedagogical thinking of future physical education teachers. The method is based on the preliminary psychological and pedagogical analysis of the object of our study and on the fulfillment of the diagnostic tasks by which it can be implemented.

The calculations and analysis of criteria (pedagogical competence, personal potential, intellectual potential and divergent thinking) were carried out, which showed that the indicators in the experimental and control groups were practically the same. However, the qualitative and quantitative indicators in the experimental group went up considerably after the formative experiment in comparison with the control group. After the experiment in EG the number of students with a sufficient level of thinking decreased significantly in comparison with CG (at the initial stage was 27,1 % that changed at a final stage to 12,3 %; in CG was 26,7 % and became 25,8 % respectively). At the same time, a number of students with the productive pedagogical thinking increased greatly in EG (with 27,7 % at the beginning and 37,2 % at the final stage). The indicator of the mean value of the grades increased by 0,45 in EG, and the mean square deviation was $\sigma=0,41$, which was less by 0,12 than the mean square deviation before the experiment. This means that the number of students with high and medium levels of productive pedagogical thinking increased, and with the sufficient level decreased (the dispersion is smaller around the medium level), which proves the effectiveness of our proposed pedagogical system.

Key words: formative experiment, productive pedagogical thinking, future physical education teachers, control group, experimental group.

УДК 371.134 : 378.3

DOI <https://doi.org/10.31392/NPU-nc.series5.2020.72-1.31>

Гурін Р. С., Тімова Г. В., Яций О. М.

СТАН РІВНІВ АКМЕОЛОГІЧНОГО СТАНОВЛЕННЯ МАЙБУТНІХ УЧИТЕЛІВ

Зміна освітньої парадигми в напрямку Нової української школи та входження України до Європейського освітнього простору підвищує попит на конкурентноздатних фахівців в освітній галузі. Зважаючи на це, впровадження основ педагогічної акмеології в навчальний процес закладів вищої освіти набуває першочергового значення.

Метою статті є висвітлення й аналіз результатів діагностики рівнів акмеологічного становлення майбутніх учителів на констатувальному етапі експерименту. Під акмеологічним становленням майбутніх учителів розуміємо шлях від соціальної адаптації до професійної самореалізації, під час яких формується життєвий досвід, що залежить від активності, суб'єктивних і об'єктивних чинників, розвитку компетентності, педагогічного мислення, а також емоційно-ціннісного ставлення до дійсності. Це є підґрунтям для розгляду акмеологічного становлення майбутніх учителів за допомогою таких складових, як-от: діяльнісна (полягає у формуванні в студентів умінь самореалізації, що виявляється в траєкторіях обрання педагогічного професіоналізму); індивідуалізаційна (спрямовує студентів на розвиток самосвідомості, що характеризується позитивною Я-концепцією, від рівня сформованості якої залежить їх успіх під час навчання); особистісна (характеризується спрямуванням студентів на саморозвиток, що визначає найвищий рівень професійного розвитку).

Відповідно до вищевказаних складових створено й дібрано мануал діагностувальних методик. Упродовж констатувального етапу експерименту високий рівень акмеологічного становлення майбутніх учителів діагностовано у 9,8 % студентів ЕГ та 11,1 % студентів КГ, задовільний – у 36,6 % студентів ЕГ та 39,5 % студентів КГ. На низькому рівні – 53,6 % студентів ЕГ та 49,4 % студентів КГ.

Ключові слова: майбутні вчителі, акмеологічне становлення, діагностика, складові, показники, констатувальний етап.

Вступ. Актуальність дослідження зумовлена зміною освітньої парадигми в напрямку Нової української школи та входження України до Європейського освітнього простору, що підвищує попит на конкурентноздатних фахівців. За цих умов особливої уваги потребує підготовка майбутніх учителів, здатних не тільки компетентно виконувати професійну діяльність, а й прагнути до досягнення акме упродовж професійного шляху.

Водночас аналіз наукового фонду та практичної організації освітнього процесу у закладах вищої освіти дозволив виявити низку суперечностей між: сучасними вимогами щодо акмеологічного становлення майбутніх учителів, формування у них здатності до навчання, саморозвитку, самовдосконалення в умовах ціложиттєвого навчання та відсутністю необхідного навчально-методичного забезпечення щодо неперервної професійної педагогічної підготовки; потребою у підготовці вчителів-професіоналів та недостатньою мотивацією вчителів до неперервного особистісного та професійного розвитку (Н. Гузій).

Професійному становленню майбутніх учителів присвятили свої дослідження вітчизняні (І. Бех, І. Богданова, А. Богуш, Н. Гузій, Р. Гуревич, Е. Карпова, Н. Кічук, І. Княжева, Т. Койчева, О. Копусь, З. Курлянд, І. Підласий, О. Семенов, Р. Хмелюк, О. Чебикін та ін.) та зарубіжні вчені (К. Абульханова-Славська, Н. Кузьміна, С. Козлова, Л. Мітіна та ін.). Різні акмеологічні аспекти становлення професіоналізму особистості та професійної діяльності подано в дослідженнях В. Агапова, Р. Бернса, В. Давидова, А. Деркача, В. Маркіна, А. Реана, К. Роджерса, С. Рубінштейна, В. Шадрикова та ін. Натомість, незважаючи на виокремлені вище наукові доробки, проблему акмеологічного становлення майбутніх учителів на сьогодні досліджено недостатньо.

Мета і завдання дослідження. Метою статті є висвітлення й аналіз результатів діагностики рівнів акмеологічного становлення майбутніх учителів на констатувальному етапі експерименту. На означеному етапі дослідження було вирішено такі завдання: визначення складових і показників акмеологічного становлення майбутніх учителів; діагностика рівнів акмеологічного становлення майбутніх учителів та їх аналіз.

Матеріали та методи дослідження. В психолого-педагогічному розумінні становлення визначається як прогресивний процес зміни особистості під дією соціальних впливів і власної активності. З точки зору психології становлення розуміють як виникнення, перетворення та прояв психічних властивостей особистості під час переходу від однієї фази розвитку суб'єкта до іншої в результаті її соціалізації та виховання. Зважаючи на те, що становлення майбутніх учителів починається ще у стінах закладу вищої освіти, цілком правомірним є те, що науковці (Н. Гузій, І. Ісаєв, З. Курлянд, В. Сластьонін, Є. Шиянов та ін.) розглядають цей процес як надбання ознак та форм у процесі розвитку, наближення до певного стану.

Зауважимо, що в умовах реформування й модернізації освіти підвищуються вимоги до вчителя. Тому доцільним буде наголосити на дослідженні (Н. Гузій), в якому визначено, що акмеологічна концептуалізація професійної діяльності педагога передбачає побудову такої фундаментальної моделі професіоналізму, яка розглядає в діалектичній єдності прояв діяльнісного й особистісного, а також передбачає взаємозв'язок комунікативної активності членів колективу та їх індивідуально-психологічних та особистісних особливостей.

Спираючись на дослідження авторського колективу (Н. Гузій) та вищезазначене, під акмеологічним становленням майбутніх учителів розуміємо шлях від соціальної адаптації до професійної самореалізації, під час яких формується життєвий досвід, що залежить від активності, суб'єктивних і об'єктивних чинників, розвитку компетентності, педагогічного мислення, а також емоційно-ціннісного ставлення до дійсності. Це виступило підґрунтям для розгляду акмеологічного становлення майбутніх учителів за допомогою таких складових, як: діяльнісна (полягає у формуванні в студентів умінь самореалізації, що виявляється в траєкторіях обрання педагогічного професіоналізму); індивідуалізаційна (спрямовує студентів на розвиток самосвідомості, що характеризується позитивною Я-концепцією, від рівня сформованості якої залежить їх успіх під час навчання); особистісна (характеризується спрямуванням студентів на саморозвиток, що визначає найвищу ланку професійного розвитку).

Показниками діяльнісної складової акмеологічного становлення майбутніх учителів є сформованість стилю самоактуалізації, розвиток творчого потенціалу, розвиток творчої активності, вміння визначати себе в педагогічній діяльності. Показниками сформованості індивідуалізаційної та особистісної складових означеного ставлення відповідно виступили: до першої відноситься прагнення до успіху в педагогічній діяльності, рівень суб'єктивного контролю, наявність вольових якостей, наявність знань і умінь із саморегуляції, сформованість рефлексивних умінь, вміння здійснювати самооцінку); до другої – мотивація на професійно-педагогічну діяльність, розвиненість емпатії, наявність педагогічного мислення, усвідомлення значущості педагогічної діяльності, настанова на саморозвиток.

З метою визначення рівнів акмеологічного становлення майбутніх учителів відповідно до обраних складових і показників було застосовано: за першим показником «сформованість стилю самоактуалізації» використовувалася методика М. Вовковінського. Наступний показник – «розвиток творчого потенціалу» – оцінювався за допомогою тесту «самооцінка творчого потенціалу особистості». Для діагностики показника «розвиток творчої активності» було обрано методикою визначення рівня творчої активності. Показник «вміння визначати себе в педагогічній діяльності» оцінювався методикою діагностики соціально-психологічної адаптації за К. Роджерсом і Р. Раймондом. Показник «прагнення до успіху в педагогічній діяльності» визначався за допомогою відповідної методики за А. Реаном. Наступний показник, «рівень суб'єктивного контролю», визначався за допомогою відповідного тесту, що дозволив виявити співвідношення зовнішнього локуса контролю із внутрішнім. Показник «наявність вольових якостей» оцінювався за методикою О. Вострікова. Показник «наявність знань і умінь із саморегуляції» визначався за допомогою відповідного тесту. Показник «сформованість рефлексивних умінь» оцінювався за питальником діагностики самооцінки рівня онтогенетичної рефлексії. Останній показник другої складової «вміння здійснювати самооцінку» оцінювався методикою, запропонованою В. Тернопільською. Показник «мотивація на професійно-педагогічну діяльність» визначався за допомогою методики К. Замір. Наступний показник – «розвиненість емпатії» – визначався за допомогою методики В. Бойко. Показник «наявність педагогічного мислення» визначався за допомогою методики «педагогічні ситуації» (за Р. Немовим).

Показник «усвідомлення значущості педагогічної діяльності» оцінювався за допомогою орієнтованої анкети за В. Смекаловим і М. Кучером. Показник «настанова на саморозвиток» визначався за допомогою тесту «діагностика рівня саморозвитку і професійно-педагогічної діяльності».

Високий рівень акмеологічного становлення майбутніх учителів визначає максимальний ступінь сформованості зазначених складових. Студенти, що знаходяться на цьому рівні, відрізняються від інших прагненням до успіху в педагогічній діяльності, розвитком емпатії та творчої активності, наявністю вольових якостей. У взаємовідносинах вони завжди врівноважені, доброзичливі, послідовні в досягненні власних цілей, справедливі, незалежні, що пояснюється високим рівнем локус-контролю. Вони усвідомлюють значущість педагогічної діяльності та виявляють до неї інтерес, мають знання і уміння з саморегуляції. Студенти цього рівня виявляють схильність до різноманітних форм творчості, що демонструє їх рівень розвитку творчого потенціалу. Їх діяльність обумовлюється своєрідністю дій, спрямованих на досягнення певної мети, що підкріплено сформованим індивідуальним стилем. Мають стійку схильність до рефлексії, що зумовлює здатність до аналізу діяльності, власних думок і переживань, роздумів про самого себе як особистості, усвідомленню того, як його сприймають оточуючі. Таким студентам притаманний високий рівень педагогічного мислення, виявлений в уміннях аналізувати реалії педагогічної діяльності та різнобічні ситуації. Вони вміють визначати себе в педагогічній діяльності, здійснювати саморегуляцію і самооцінку, а також прагнуть до саморозвитку.

Задовільний рівень притаманний студентам, які достатньо добре усвідомлюють значущість майбутньої професійної діяльності. Студенти, що знаходяться на цьому рівні, не завжди прагнуть до успіху в педагогічній діяльності та розуміють роль емпатії в педагогічному спілкуванні. У них розвинені на задовільному рівні такі якості, як: врівноваженість, доброзичливість, послідовність у досягненні власних цілей, справедливість, незалежність. Вони добре усвідомлюють професійні функції, але з небажанням виявляють інтерес до майбутньої діяльності. Студенти цього рівня приділяють незначну увагу різноманітним формам творчості, не завжди демонструють творчу активність, що впливає на розвиток їх творчого потенціалу. Їм притаманний епізодично індивідуальний стиль в діяльності, що обумовлюється несистемними діями, які спрямовані на досягнення певної мети. Студенти цієї групи мають нестійку схильність до рефлексії, що виявляється в помилках у діяльності, невірних думках і роздумах про себе, зайвих переживаннях, що пов'язані з усвідомленням того, як їх сприймають оточуючі. Незважаючи на домінування педагогічного мислення, майбутні викладачі не завжди враховують у роботі помилок під час аналізу ситуації та реалій педагогічної діяльності. Вони помірно визначають себе у педагогічній діяльності, нестабільно здійснюють саморегуляцію, що зазвичай вимагає від них значних вольових зусиль і самооцінки, яка нерідко є завищеною. Водночас у них наявні проблеми, що гальмують процес саморозвитку.

Низький рівень характерний для майбутніх учителів, які майже не прагнуть до успіху в педагогічній діяльності. У таких студентів спостерігається відсутність емпатії та творчої активності. Їм притаманне індіферентне ставлення до розвитку вольових якостей та відсутнє прагнення до саморегуляції. Студенти цього рівня здебільшого не впевнені у своїх силах, іноді тривожні й підозрілі, основну відповідальність за результат власної діяльності покладають на зовнішні обставини. Вони не усвідомлюють значущість педагогічної діяльності та не виявляють до неї інтересу. Студенти цього рівня демонструють пасивність під час виконання творчих завдань, ставляться безініціативно до розвитку творчого потенціалу. Такі студенти не бажають розвивати індивідуальний стиль, відчувають значні труднощі під час навчання, можуть діяти лише під керівництвом викладача. Не володіють здатністю до рефлексії та самооцінки своїх якостей і професійних дій, що пов'язані з аналізом діяльності, думок, переживань, роздумів. Майбутні викладачі цього рівня майже не виявляють здатності до педагогічного мислення. Не прагнуть до реалізації в педагогічній діяльності, не замислюються над здійсненням саморегуляції. Їхня самооцінка або сильно завищена, або, навпаки, занижена. Не виявляють здатність до саморозвитку.

Зазначимо, що на констатувальному етапі педагогічного експерименту довільно було розподілено 123 студенти 3-х та 4-х курсів Інституту фізичної культури, спорту та реабілітації Державного закладу «Південноукраїнський національний педагогічний університет імені К. Д. Ушинського» за спеціальністю 014 «Середня освіта (Фізична культура)».

Обговорення результатів. За дібраним мануалом діагностувальних методик відповідно до структури акмеологічного становлення майбутніх учителів було отримано такі результати на констатувальному етапі дослідження. Так, середня оцінка, отримана під час діагностики операційно-творчого критерію в експериментальній і контрольній групах, не має значних розбіжностей. Високий рівень акмеологічного становлення за визначеним критерієм було виявлено у 6 осіб (7,3 %) ЕГ та у 8 осіб (9,9 %) КГ, задовільний – у 30 осіб (36,6 %) ЕГ та 33 осіб (40,7 %) КГ, низький – у 46 осіб (56,1 %) ЕГ та 40 осіб (49,4 %) КГ. Середня оцінка за регулятивно-настановним критерієм на констатувальному етапі експерименту надала змогу стверджувати, що більшість респондентів (45 осіб – 54,9 % ЕГ та 39 осіб – 48,2 % КГ) перебувала на низькому рівні; 29 осіб – 35,3 % від загальної кількості респондентів у ЕГ та 32 особи – 39,5 % від загальної кількості респондентів у КГ – виявили задовільний рівень. Високий рівень сформованості означених показників було діагностовано лише у 8 осіб – 9,8 % від загальної кількості респондентів в ЕГ та 10 осіб – 12,3 % від загальної кількості респондентів в КГ. Середня оцінка за мотиваційно-конативним критерієм

свідчить, що одержані результати в контрольній і експериментальній групах майже однакові. Так, на низькому рівні було діагностовано 41 особу (50 % респондентів ЕГ) та 41 особу (50,6 % респондентів у КГ) на задовільному рівні – 31 особа (37,8 % респондентів у ЕГ) та 31 особа (38,3 % респондентів у КГ). Високий рівень сформованості означених показників було діагностовано у 10 осіб (12,2 % від загальної кількості респондентів в ЕГ) та 9 осіб (11,1 % від загальної кількості респондентів у КГ).

Для більш наочного подання результатів побудовано діаграми даних констатувального етапу щодо стану сформованості рівнів акмеологічного становлення майбутніх учителів в ЕГ і КГ (див. рис. 1 і рис. 2). Як бачимо з рис. 1 і рис. 2, одержані дані констатувального етапу певним чином відображають низький вихідний рівень сформованості акмеологічного становлення майбутніх учителів та наголошують на необхідності впровадження системи заходів його всебічного розвитку.

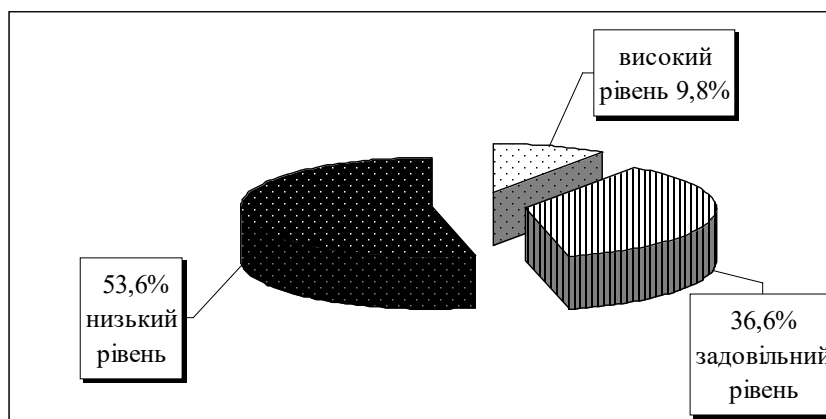


Рис. 1. Дані констатувального етапу щодо стану сформованості рівнів акмеологічного становлення в експериментальній групі

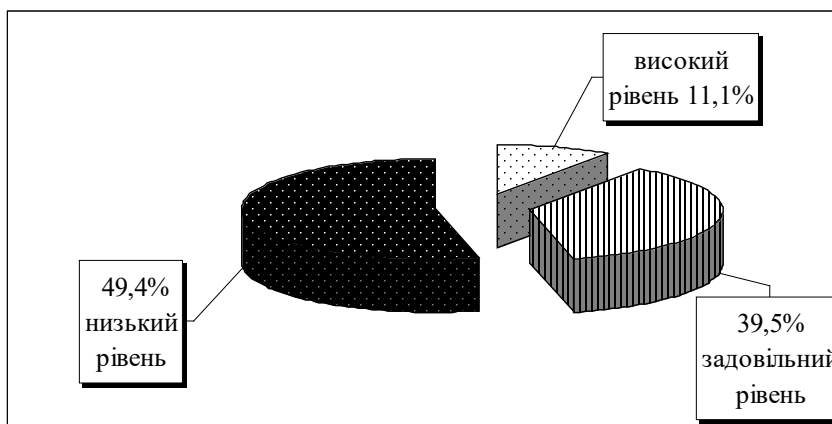


Рис. 2. Дані констатувального етапу щодо стану сформованості рівнів акмеологічного становлення в контрольній групі

З метою поглибленого дослідження щодо визначення рівнів акмеологічного становлення майбутніх учителів під час навчання було висунуто статистичну гіпотезу N_0 : про несуттєвість або відсутність різниці одержаних результатів, відмінностей у рівнях акмеологічного становлення студентів у контрольних та експериментальних групах під час навчання. Альтернативна гіпотеза N_1 полягала в тому, що одержані результати різняться суттєво. Формулюючи експериментальні гіпотези з використанням χ^2 -квдрату (В. Лупадін), ми виходили з припущення, що в контрольних групах буде домінувати традиційний спосіб підвищення рівнів акмеологічного становлення майбутніх учителів фізичної культури. Тоді як в експериментальних групах необхідно запроваджувати авторську методику.

Так, у процесі визначення достовірності збігів і відмінностей експериментальних даних, що вимірювались за допомогою порядкової шкали, було проведено обчислення. Результати перевірки альтернативних гіпотез на констатувальному етапі експерименту подано в таблиці 1.

Таблиця 1

Результати перевірки альтернативних гіпотез на констатувальному етапі експерименту в контрольних (КГ) і експериментальних (ЕГ) групах

Складові	Емпірична частота		Теоретична частота		$(f_e - f_t)$		$(f_e - f_t)^2$		$\frac{(f_e - f_t)^2}{f_t}$	
	КГ	ЕГ	КГ	ЕГ	КГ	ЕГ	КГ	ЕГ	КГ	ЕГ
Діяльнісна складова	40	46	42,7	43,3	-2,7	2,7	7,49	7,49	0,18	0,17
	33	30	31,3	31,7	1,7	-1,7	2,87	2,87	0,09	0,09
	8	6	7	7	1	-1	1,09	1	0,14	0,14
Сума	81	82	81	82	0	0	11,45	11,45	0,41	0,4
Статистичний висновок	$\chi^2_{0,05} = 5,991; \chi^2_{0,01} = 9,210; L=2; \chi^2_{емп} \leq \chi^2_{0,01} = 0,81 < 5,991$									
Індивідуалізаційна складова	39	45	41,7	42,3	-2,7	2,7	7,52	7,52	0,180	0,178
	32	29	30,3	30,7	1,7	-1,7	2,85	2,85	0,093	0,092
	10	8	8,9	9,1	1,1	-1,1	1,11	1,11	0,124	0,123
Сума	81	82	81	82	0,1	-0,1	11,48	11,48	0,397	0,393
Статистичний висновок	$\chi^2_{0,05} = 5,991; \chi^2_{0,01} = 9,210; L=2; \chi^2_{емп} \leq \chi^2_{0,01} = 0,792 < 5,991$									
Особистісна складова	41	41	40,7	41,3	0,3	-0,3	0,06	0,06	0,001	0,001
	31	31	30,8	31,2	0,2	-0,2	0,04	0,04	0,001	0,001
	9	10	9,4	9,6	-0,4	0,4	0,2	0,2	0,020	0,020
Сума	81	82	81	82	0,1	-0,1	0,3	0,3	0,022	0,022
Статистичний висновок	$\chi^2_{0,05} = 5,991; \chi^2_{0,01} = 9,210; L=2; \chi^2_{емп} \leq \chi^2_{кр.} = 0,044 < 5,991$									
Середньо-арифметичні дані	40	44	41,7	42,3	-1,7	1,7	3,04	3,04	0,072	0,071
	32	30	30,8	31,2	1,2	-1,2	1,42	1,42	0,046	0,045
	9	8	8,4	8,6	0,6	-0,6	0,3	0,3	0,036	0,035
Сума	81	82	81	82	0,1	-0,1	4,76	4,76	0,154	0,151
Статистичний висновок	$\chi^2_{0,05} = 5,991; \chi^2_{0,01} = 9,210; L=2; \chi^2_{емп} \leq \chi^2_{кр.} = 0,548 < 5,991$									

Як бачимо з таблиці, отримане на констатувальному етапі експерименту значення критерію $\chi^2_{емп}$ за першою складовою дорівнює 0,81; за другою – $\chi^2_{емп} = 0,792$; за третьою – $\chi^2_{емп} = 0,044$. Це дозволяє зробити висновок, що за всіма складовими $\chi^2_{емп} = 0,548$ не перевищує табличне, тобто є підстава прийняти гіпотезу H_0 про те, що відсутня різниця в одержаних результатах під час констатувального етапу експерименту в контрольних та експериментальних групах.

Висновки. Аналіз одержаних результатів констатувального етапу педагогічного експерименту свідчить про необхідність формування визначених упродовж проведення дослідно-експериментальної роботи складових. Тому перспективним напрямком подальших наукових розвідок вважаємо обґрунтування чинників, що впливають на акмеологічне становлення майбутніх учителів фізичної культури в умовах педагогічного університету.

Використана література:

1. Гузій Н. В. Педагогічний професіоналізм : історико-методологічні та теоретичні аспекти : Монографія. – К. : НПУ ім. М. П. Драгоманова, 2004. – 243 с.
2. Дубанесюк О. Акмеологічні засади неперервної професійної підготовки майбутніх педагогів // Теорія і методика професійно-педагогічної підготовки освітянських кадрів : акмеологічні аспекти: монографія / керівн. авт. колек. Н. Гузій; Мін-во освіти і науки України, Нац. пед. ун-т імені М. П. Драгоманова. – Київ : вид-во НПУ імені М. П. Драгоманова, 2018. – 516 с. (62)
3. Лупандин В. И. Математические методы в психологии : учеб. пособ. Екатеринбург : Изд-во Урал. ун-та. 2009. 175 с.

References:

1. Huziy, N.V. (2004). Pedagogichnyy profesionalizm: istoriko-metodologichni ta teoretichni aspekty [Pedagogical professionalism: historical, methodological and theoretical aspects] : Monohrafiya. K. : NPU im. M. P. Drahomanova [in Ukrainian].
2. Dubanesyuk, O. (2018). Akmeologichni zasady neperervnoyi profesiyanoi pidhotovky maybutnikh pedahohiv [Acmeological principles of continuous professional training of future teachers] // Teoriya i metodyka profesiyno-pedahohichnoyi pidhotovky osvityans'kykh kadriv: akmeologichni aspekty: monohrafiya / kerivn. avt. kolek. N. Huziy; Min-vo osvity i nauky Ukrayiny, Nats. ped. un-t imeni M. P. Drahomanova. – Kyiv : vyd-vo NPU imeni M. P. Drahomanova (62) [in Ukrainian].
3. Lupandyn, V.Y. (2009). Matematycheskiye metody v psykholohyy [Mathematical methods in psychology] : ucheb. posob. Ekaterynburh : Yzd-vo Ural. un-ta [in Russian].

Hurin R. S., Titova H. V., Yatsii O. M. Development of the levels of future teachers' acmeological formation

Changing the educational paradigm in the direction of the New Ukrainian school and the accession of Ukraine into the European educational space increases the demand for competitive professionals in the educational field. In this regard, the introduction of the pedagogical acmeology basics into the educational process of higher educational institutions is of paramount importance.

The purpose of the article is to cover and analyze the results of diagnosis of future teachers' acmeological formation levels at the ascertaining stage of the experiment. Acmeological formation of future teachers means the path from social adaptation to professional self-realization during which life experience is formed, which depends on activity, subjective and objective factors, development of competence, pedagogical thinking, as well as emotional and value attitude to reality. This is the basis for considering the acmeological formation of future teachers with the help of such components as: activity (it consists in forming students' self-realization skills, which is manifested in the trajectories of choosing pedagogical professionalism); individualization (which directs students to the development of self-awareness, characterized by a positive self-concept, on the formation level of which their success in learning depends); personal (characterized by students' self-development orientation, which determines the highest level of professional development).

According to the abovementioned components, a manual of diagnostic methods was created and selected. During the ascertainment phase of the experiment, 9.8 % of students in EG and 11.1 % in CG were diagnosed at high levels of acmeological formation; at satisfactory level there were found 36.6 % of students in EG and 39.5% of students in CG; at a low level – 53.6 % of students in EG and 49.4 % of students in CG.

Key words: *future teachers, acmeological formation, diagnostics, components, indicators, ascertaining stage.*