

**ПЕРСПЕКТИВИ ПОДАЛЬШИХ ДОСЛІДЖЕНЬ** полягають у розробці програм з організації дозвілля для дітей молодшого шкільного віку.

**ЛІТЕРАТУРА**

1. Організація відпочинку та оздоровлення дітей: концепції, технології, досвід / О. В. Биковська, С. І. Вагнер, В. М. Горбинко, Т. М. Гулечко, О. М. Денисюк; Держ. ін-т пробл. сім'ї та молоді. - К., 2004. - 208 с.
2. Форми організації дозвілля дітей та молоді; Метод, матеріали до тренінгу / Упоряд.: В.В. Молочний, С.О. Меньков, О.В. Безпалько; За заг. ред. І.Д. Зверевої. - К.: Наук, світ, 2005. - 58 с.:
3. Saris Wim H. M. Changes in physical activity of children aged 6 to 12 years // Children and Exercise ХП Human Kinetics Publishers, Inc Champaign, Illinois, USA, 1986. — P. 121-129.
4. World health statistics 2013 : WHO Library Cataloguing in Publication Data. – Geneva, 2013. – 88 p

**УДК 378.03.(045)**

**Осіпцов А.В.**

**Маріупольський державний університет**

**СУТНІСТЬ ТА СТРУКТУРНІ КОМПОНЕНТИ ЗАГАЛЬНОЛЮДСЬКИХ ЦІННОСТЕЙ ОСОБИСТОСТІ СТУДЕНТІВ КЛАСИЧНИХ УНІВЕРСИТЕТІВ**

*У статті розглядаються сутність загальнолюдських цінностей особистості та особливості формування їх структурних компонентів, на основі яких будується вербальна модель загальнолюдських цінностей особистості студентів класичного університету.*

**Ключові слова:** загальнолюдські цінності особистості, когнітивний, аксіологічний, праксіологічний, мотиваційно-потребнісний компоненти, вербальна модель, студенти класичних університетів.

**Осіпцов А.В. Сущность и структурные компоненты общечеловеческих ценностей личности студентов классических университетов.** В статье рассматривается сущность общечеловеческих ценностей личности и особенности формирования их структурных компонентов, на основе которых построена вербальная модель общечеловеческих ценностей личности студентов классических университетов.

**Ключевые слова:** общечеловеческие ценности личности, когнитивный, аксиологический, праксиологический, мотивационно-потребностный компоненты, студенты классических университетов.

**Osipov A. The essence and structural components of classical universities students' personalities human values.**

*The article deals with the essence of human values and features of the formation of their structural components on which the verbal model of universal values of the classical university students is based. Social and personal characteristics of the student as a subject of high school are demonstrated. High school carries and reflects social preferences, needs, values, universal values of society and requires the characteristics of this social institution of society, in which the essence of the concept of "universal values" that is axiological foundation of education of the individual students traditional universities is formed and realized. On the basis of the systematic nature of the concept "universal values of students" in classical university, taken into consideration its socio-cultural determinants, we have identified four components of its structure, that reflect the properties of this axiological system. Outlined structure of motivation characterizes motivational and demanding component of the system of human values of the student in a classical university as psycho-emotional and spiritual determinant that integrates cognitive, axiological, praxiological components of the axiological system mentioned above. Systematic analysis of higher professional education proves that its structural and functional components form educative environment of the educational institution, which consists of the following subsystems as a subsystem of social communication and interaction (student's, teacher's community, academic groups, pedagogical staff); subsystem of formative influence on factors of professional training (determining, educative, developing and transforming); subsystem of formative influence on the minds of students (moral and ethical, legal, spiritual and aesthetic, scientific, professional, recreational). Outlined number of innovative and projective parameters finds its reflection in the visualized model of educative environment of classical university that allows us to understand and to use the patterns of its functioning to bring up effectively the human values of personality in students.*

**Key words:** values, human values, the psychological aspect of the research, value ratio, the value of education and training.

**Постановка проблеми та її зв'язок з важливими науковими чи практичними завданнями.** Соціально-культурна розбудова сучасної незалежної України спонукала до нового бачення розвитку її духовного, морально-етичного, інтелектуального та професійно-трудоного потенціалу, прискорила зміни в свідомості людини, в суспільному житті, що цілком закономірно, актуалізувало складні аксіологічні, праксіологічні, психолого-педагогічні проблеми функціонування національної системи освіти й виховання підростаючого покоління взагалі, та особливо, вищої професійної освіти на рівні класичних університетів України. Вирішення актуалізованих складових розвитку системи національної освіти в умовах сучасності ускладнюється тим, що в Україні на сучасному етапі відбулися значні зміни в політичному, соціально-економічному, культурному житті, які привели до певної девальвації цінності праці, загальнолюдських цінностей (дали ЗЛЦ) особистості, які дійсно несуть сучасній молодій людині радість і естетичну та морально-етичну насолоду, цінність, можливість соціально-ціннісної їх само актуалізації та самореалізації у нашому сьогоденні. Обрана нами означена проблема наукового дослідження є складовою комплексних програм "Духовний та пізнавальний розвиток особистості" в рамках наукової діяльності Маріупольського державного університету та програми науково-дослідної роботи Інституту духовного розвитку людини Східноукраїнського національного університету імені Володимира Даля "Духовність особистості: методологія, теорія і практика".

**Аналіз останніх досліджень та публікацій.** Відомі вчені в галузі теорії та методики виховання, теорії цінностей

особистості І. Бех, В. Григоренко, М. Євтух, Є. Ільїн, Б. Коротяєв, Л. Сохань, М. Роганова, Г. Шевченко [1, 4, 6, 7, 8, 11, 12] аргументовано відзначають цю соціально-культурну ситуацію, як певну духовну та морально-етичну небезпеку для суспільства, коли члени суспільства не беруть активної участі у творенні матеріальних, духовних, соціальних та культурних цінностей, а є тільки їх споживачами. У контексті викладеного, особливої актуальності набувають аксіологічні погляди Г. Шевченко, яка аргументовано доводить, що споживацькі погляди, ціннісні орієнтації, домінування матеріальних цінностей в особистості не може слугувати основою для формування її духовних, соціально-ціннісних, морально-етичних, культурних потреб, аксіологічного бачення світу, гуманістичного ставлення до людей, результатів своєї професійно-трудової діяльності [12]. Саме ця соціально-культурологічна ситуація, аксіологічні проблеми національної системи освіти актуалізують необхідність розробки проблеми виховання ЗЛЦ особистості, на засадах яких у всіх її ланках формується гармонійно розвинена особистість. У контексті викладеної констатації особливої актуальності набирають ідеї, погляди, наукові доробки І. Беха, Б. Коротяєва, М. Роганової, С. Сірополка, Л. Сохань, Г. Шевченко [1, 8, 11, 12], що дозволяють цілеспрямовано осмислити духовну еволюцію людини в сучасному суспільстві, трансформацію аксіологічної структури особистості учнівської та студентської молоді, яка обумовлена цілим рядом чинників особистісного, суспільного, соціально-культурного, історичного та економічного порядку, серед яких особливе місце займає трансформація ЗЛЦ особистості. Фундаментальні наукові дослідження в галузі аксіологічної теорії доводять, що людство постало перед реальною гуманітарною катастрофою, попередження якої може бути досягнуто тільки в умовах органічного синтезу національного та загальнолюдського, поєднання в умовах освіти і виховання особистісних й соціальних ціннісних орієнтацій особистості, шляхом морально – етичного виховання учнівської та студентської молоді, як сутнісної складової процесів соціалізації, загальної і професійної освіти, ціннісного самовизначення та самореалізації особистості І. Бех, М. Євтух, Б. Коротяєв, Г. Шевченко [1,6,8,12]. У контексті викладеної соціально-економічної та культурологічної ситуації у міжнародному і національному просторі якість освіти є інтегративною категорією, що за своєю сутністю віддзеркалює різні аспекти соціального розвитку України: історичні, філософські, політичні, педагогічні, духовно-естетичні, морально-етичні, правові, демографічні, економічні й інші [10]. Саме тому, актуальні та соціально глибокі зміни в суспільстві, формування соціально-ціннісних орієнтацій і потреб у суспільстві неможливі без попередніх аксіологічно спрямованих реформ у освітній галузі. В сучасних умовах особливо актуалізується ця соціально-культурна проблема на рівні діяльності класичних університетів України, в умовах яких молоді люди соціально-ціннісно самовизначаються, формують духовно-естетичні, морально-етичні, громадянські, професійно-трудова ознаки особистості. Навчання у вищому закладі освіти – це стан освіти, виховання, соціальної ідентифікації, коли молода людина здійснює свідомий вибір життя у відповідності з морально-етичними, духовно-естетичними та фаховими ідеалами [10, 11, 12]. Системно-утворюючим фактором соціально-освітньої діяльності класичних університетів є мета їх суспільного функціонування, що інтегративно спрямовується на ефективне виховання особистості майбутніх фахівців, соціально-ціннісним підґрунтям якого є цілеспрямоване формування ЗЛЦ особистості у студентської молоді, які є потужним чинником конститування життя народу, як індивідуальної іпостасі людства, розкриття його етнічного автопортрета, неповторного вияву загальнолюдського досвіду, культури, які вічно існують як цілюще джерело розвитку людської індивідуальності. Аналіз наукових джерел з вище означеної проблеми дослідження, соціально-педагогічні спостереження в галузі вищої професійної освіти України спонукали нас до вивчення цієї важливої для нашого часу проблеми освітньої діяльності вищої школи.

**Мета статті.** У статті ми розглядаємо сутність та структуру формування ЗЛЦ у студентів класичних університетів. Ми робимо спробу побудувати вербальну модель особистості випускника класичного університету. Для нашого дослідження важливим є аналіз та визначення закономірностей психолого-педагогічного формування ЗЛЦ особистості молоді. Методологічною основою нашого дослідження став системно-структурний підхід до вирішення поставлених завдань. В процесі дослідження використовували наступні методи: аналіз, синтез, порівняння, класифікація, моделювання, узагальнення.

**Виклад основного матеріалу.** Реалізація нашого наукового дослідження здійснювалася з принциповим врахуванням сутності поняття “структура”, яке за В. Загвязінським і Є. Рапацевичем розглядається, як стала сукупність зв'язків між компонентами об'єкту, що забезпечує його цілісність та самототожність. Структурність об'єкту передбачає розгляд його сутності, як систему, що має специфічну ієрархію компонентів, їх функціональність, емерджентність та реляційність. Конфігурація функціональних зв'язків в системі є структурою, що залишається сталою в умовах зміни системи, збереження її основних якостей під впливом зовнішніх факторів та виникнення нових ситуацій. Такий гносеологічний підхід до визначення структури ЗЛЦ студента вищого навчального закладу забезпечив їх відображення взаємного розміщення в цій аксіологічній системі, прогнозування та реалізацію їх динаміки розвитку на рівні логіки, етапів формування особистості студентів класичного університету. Аналіз літературних джерел з проблеми виховання ЗЛЦ в її міждисциплінарному аспекті дозволяє встановити, що загальнолюдські цінності є комплексом понять, які входять в систему філософського вчення про людину, яке у якості найважливішого предмета аксіологічного дослідження розглядає саме особистість, закономірності її гармонійного розвитку та соціально-ціннісної самореалізації. На основі системної сутності вище сформульованих понять, принципового врахування соціально-культурологічних детермінант, у якості структури ми визначили чотири компоненти, які відображають сталі властивості цієї аксіологічної системи.

**Перший компонент** ми визначили, як когнітивний, що включає результати навчальної, професійної та кваліфікаційної діяльності студента, на засадах яких формується професійний і загальнолюдський світогляд, творче мислення, бачення шляхів оптимальної професійно-трудової його підготовки, в якій студент інтеріорізовано усвідомлює формуючу позицію ЗЛЦ, соціальних потреб, цінностей суспільства. Формування знань, конвергентного, дивергентного, інтуїтивного мислення студента, опанування теорії цінностей, соціально-культурологічного досвіду суспільства утворює інтелектуально-духовне підґрунтя виховання особистості, яка здатна до:

1) теоретичного, абстрактного, узагальненого відображення в свідомості внутрішніх якостей, сутності, динаміки, структури, духовної цінності, факторів розвитку своєї особистості яка майбутнього фахівця та громадянина;

2) емпіричного (праксіологічного) відображення в свідомості студента результатів навчально-виховного досвіду, системних спостережень, рефлексії, засвоєння соціальних орієнтацій, потреб, цінностей, ЗЛЦ, що під впливом факторів

професійної освіти імплантуються в його аксіологічно-структуровану особистість.

Когнітивний компонент системи ЗЛЦ в особистості студента забезпечує формування стійких філософських соціальних, культурологічних, психолого-педагогічних та загальнолюдських понять, в яких зафіксоване їх ціннісне значення для особистості та суспільства в формах оцінок, освіти, цінностей, сутності практики, які мають константний характер ціннісних орієнтацій та суспільних детермінант (цілі-цінності, термінальні та інструментальні цінності). Інформаційно-матрична структура когнітивного компоненту системи ЗЛЦ студента вищезазначеного навчального закладу вимірюється методиками тестування у формі стандартизованих завдань та процедур, що дозволяють встановити наявність або відсутність знань, здібностей, мотивів до аксіологічних форм діяльності майбутнього фахівця в формуванні його особистості (істина, знання, теорії, концепції, поняття, об'єктивність тощо).

**Другий компонент** в структурі ЗЛЦ студента класичного університету ми визначили, як аксіологічний, що включає повний спектр соціальних, духовних, морально-етичних норм (узагальнення, глибокозмістовна цінність, досвід багатьох поколінь у формі загальнолюдської цінності, що є морально-етичним зразком вчинків, життєвим правилом, духовним орієнтиром, мудрістю), на засадах яких в процесі фахової освіти формується його особистість. Аксіологічний компонент цього явища охоплює у відповідності до духовної структури людини такі її загальні цінності, як: смисл життя, добро, щастя, повинність, відповідальність, дисципліна, совість, честь, гідність, краса, піднесення, мораль, співпереживання, взаємодопомога, гуманістичні ідеали, патріотизм, віра, сім'я праця. Аксіологічний компонент цієї системи цінностей утворює ціннісні орієнтації, як пріоритети соціокультурного розвитку особистості студента, його соціальної групи та суспільства у формі спрямованості на сім'ю, освіту, професійно-трудова діяльність, суспільно-культурологічну практику, в контексті яких актуалізуються такі цінності, як уважність, порядність, чуйність, толерантність, щедрість, віра, наступність. Інформаційно-метричні показники аксіологічного компоненту загальнолюдського ціннісного явища знаходяться в гносеологічній площині особистості студента у двох формах: - демонстрація актуальності для особистості абсолютних ЗЛЦ; - аксіологічні напрямки їх пошуку та опанування студентом в освітньо-виховній діяльності класичного університету, соціально-культурній структурі суспільства.

Ці аксіологічні напрямки виховання та самовиховання особистості студента актуалізуються в освітньо-культурному середовищі університету під впливом соціальних, педагогічних, психоемоційних, мотиваційно-потребнісних та духовних його чинників. Ці чинники, за твердженням І. Беха [1], В. Григоренка [4], М. Роганової [11], Г. Шевченко [12] формують ціннісну свідомість студента, яка включає сукупність аксіологічних та соціальних орієнтирів на певні суспільні цінності, що характеризують його особистість: духовно-етичні ідеали; морально-правові норми; суспільна свідомість, соціокультурна ситуація в суспільстві ціннісного відношення до людини; традиції, звичаї, на засадах яких здійснюється включення студента в різні форми суспільної діяльності (зміст діяльності, спрямованість активності).

Когнітивний компонент ЗЛЦ студента відображає іманентну позицію перехідного значення Біблейських морально-етичних заповідей у формі ветхозавітних заповідей Мойсея та новозавітної Нагорної проповіді Ісуса Христа, які відображають загальнолюдську мораль, етичні вимоги, що пов'язані з цінністю ідеалів гуманізму, справедливості, гідності та цінності людини [6]. Цінність людини є наскрізною категорією, що домінує в структурі аксіологічного компоненту, як цінність, яка не залежить від класових інтересів, ідеологічних уподобань, політичних поглядів і цілей, однакова для представників усіх соціальних груп, верств населення, суспільства, відображаючи її загальнолюдську сутність.

**Третій компонент** системи загальнолюдських феноменів цінностей студента класичного університету ми визначили, як праксіологічний, що включає цінності вчинків, дій студента в аспекті їх ефективності у контексті формування його особистості. Цей компонент включає знання та практичні дії студента в соціумі вищого навчального закладу, вміння їх ефективно використовувати в досягненні термінальних цінностей, продуктивного застосування інструментальних цінностей в процесі професійної освіти за обраним фахом. Вище зазначений компонент включає ціннісні характеристики таких соціально-педагогічних форм діяльності студента в умовах фахової підготовки, як: спілкування, взаємодія, співпраця, співтворчість, взаємодія, діяльність в малій групі, команді, колективі, діалог, діяльність в системі "суб'єкт ↔ суб'єктних" відносин, інтерактивні форми діяльності, форми самоактуалізації, самооцінки та рефлексії в ситуаціях ризику, конфлікту, морально-етичного вибору, персональної відповідальності, дисципліни; соціально-ціннісного самовизначення та самореалізації; ідентифікації себе, як аксіологічно-структурованої особистості майбутнього фахівця; стан психологічного здоров'я та форми його розвитку, формування культури здоров'я особистості, його професійного акме.

Праксіологічний компонент системи ЗЛЦ студента відображає аксіологічну сутність процесу його професійного самовизначення та формування фахової культури у контексті цінності соціально-професійної орієнтації та потреб суспільства, які за твердженням Б. Коротяєва [8], М. Роганової [11] реалізується у формі:

- 1) усвідомлення комплексу соціальних, психологічних, педагогічних, морально-етичних показників, на засадах яких здійснюється системна оптимізація професійної освіти студента класичного університету;
- 2) релевантність особистісних фізіологічних, психологічних, морально-етичних, загальнолюдських, громадянських ціннісних характеристик студента кваліметричній характеристиці певної професії;
- 3) індивідуальна сукупність особистісних духовних, морально-етичних, загальнолюдських, соціально-культурологічних якостей студента, що необхідні йому для продуктивного виконання фахових функцій, професійної повинності, формування та реалізації свого професійно-трудового акме;
- 4) самостійне та усвідомлене узгодження професійно-психологічних здібностей студента за обраним фахом зі змістом та вимогами професійної діяльності (саморозвиток, самовиховання, самоосвіта), ідентифікація студента, як суб'єкта майбутньої професії з принциповим врахуванням її соціальної актуальності, потреби, цінності.

Інформаційно-метрична характеристика цього компоненту системи ЗЛЦ особистості студента класичного університету інтегрує процеси інтеріоризації ціннісних орієнтацій з формуванням його аксіологічних переконань, пізнавальних мотивів, потреб відносно соціальної цінності обраної професії, які актуалізують розвиток духовно-естетичного ставлення майбутнього спеціаліста до її результатів.

**Четвертий структурний** компонент вищезазначеної аксіологічної системи ми визначаємо, як мотиваційно-

потребнісний, що охоплює інтереси, особистісні та соціальні мотиви студента класичного університету до усвідомленої на засадах ЗЛЦ професійної освіти. Методологічну базу обґрунтування вищезазначеного компоненту склали наукові праці І. Беха [1], В. Григоренка [4], які у своїх дослідженнях довели, що мотиви, мотивація є екзогенними та ендогенними спонуканнями до діяльності, яка під їх впливом реалізується в системі взаємозалежності «мотив – ціль». Мотив діяльності людини, соціально-ціннісного самовизначення та самореалізації, як ендогенна причина їх свідомої реалізації, базується на системі ЗЛЦ, ціннісних орієнтацій, потреб особистості та суспільства (інтереси, нахили, здібності, емоції, морально-етичні установки, ідеали, суспільні духовно-естетичні детермінанти тощо). Отже, сформульована сутність та структура поняття ЗЛЦ особистості студента класичного університету доводять системну генезу цього аксіологічного явища, його соціально-ціннісну обумовленість, що знаходить сутнісне відображення у когнітивному, аксіологічному, праксіологічному та мотиваційно-потребнісному компонентах цієї системи, каузальний взаємозв'язок яких відображає рисунок 1.

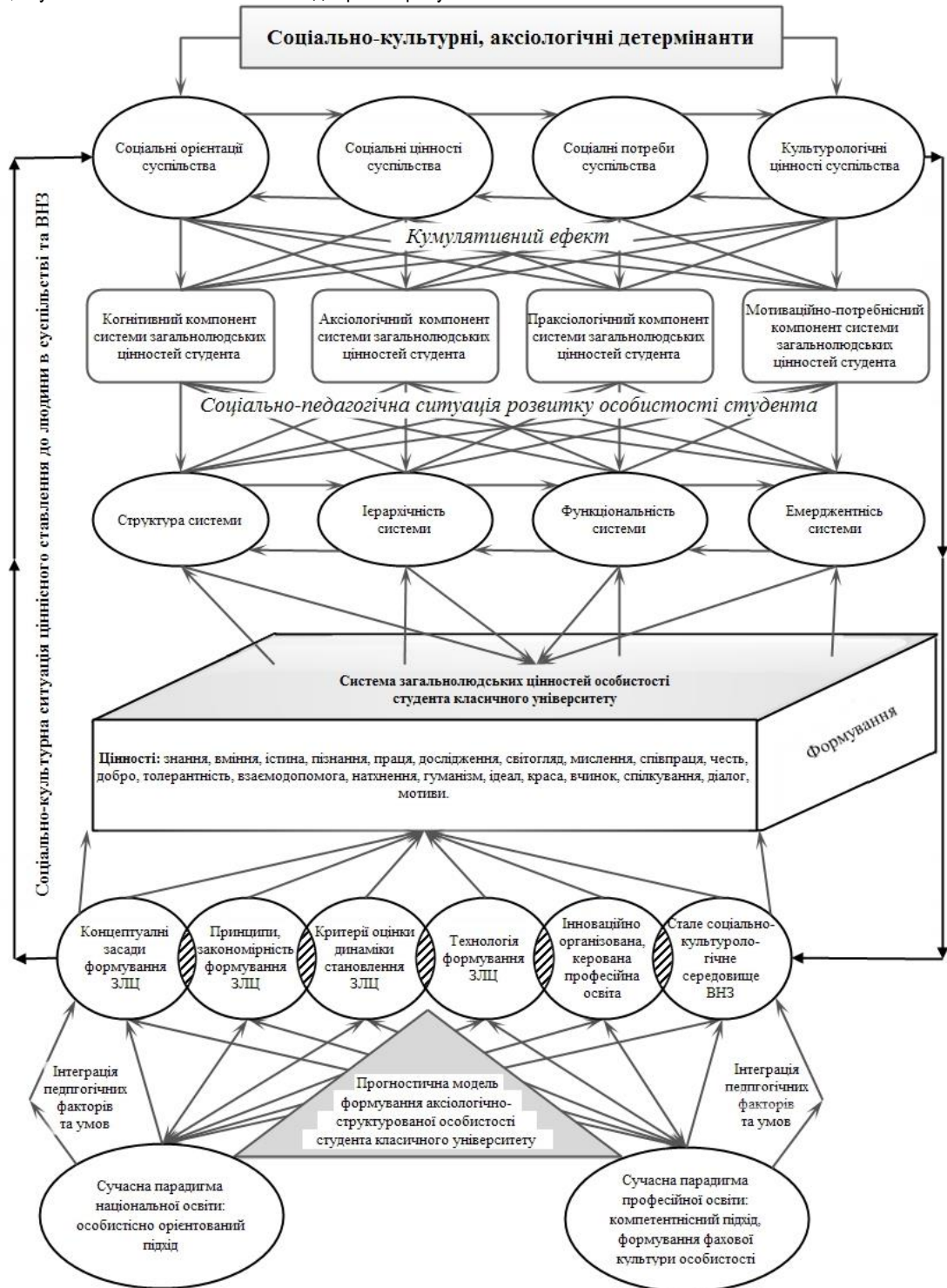


Рис.1. Візуальна модель структурування системи загальнолюдських цінностей особистості студента класичного університету.

Мотиви діяльності людини виконують низку важливих психосоціальних функцій, які визначають основні закономірності формування її особистості в різних формах соціальної практики (сім'я, школа, технічна школа, вищий навчальний заклад, форми

соціально-економічної діяльності та суспільно-культурологічної практики):

- 1) спонукальна функція в структурі діяльності людини характеризується інтенсивністю та спрямованістю мотивів;
- 2) регулятивна функція забезпечує в діяльності людини раціоналізацію, ціннісну основу її поведінки [4];
- 3) контрольно-оцінна функція мотиву діяльності полягає у оперативному визначенні її ефективності з метою корегування [ 8 ];
- 4) смислоутворюючу та стимулюючу функцію в діяльності людини, яка полягає у каузальному атрибуванні її результатів.

Викладена характеристика мотивів та потреб діяльності людини відображає психосоціальну сутність мотиваційно-потребнісного компоненту системи ЗЛЦ в особистості студента класичного університету, на засадах якого індивідуалізовано формуються та реалізуються його ціннісні орієнтації, соціальні потреби та цінності [1, 4]. Мотиваційно-потребнісний структурний компонент вищезазначеної аксіологічної системи вказує на основні шляхи формування позитивної мотивації до професійної освіти студентів, які за аргументованими даними М. Васильєвої [2], Л. Виготського [3], В. Григоренка [4] є наступними: 1) духовно-інформаційне збагачення змісту навчально-виховного матеріалу предметів професійної освіти студента за певним фахом класичного університету; 2) раціональна та інноваційна організована професійна освіта, що стимулюється її соціально-культурними детермінантами; 3) системний вплив інтерактивних соціально-педагогічних технологій професійної освіти студентів класичного університету, домінування в її структурі самостійних форм роботи майбутніх фахівців в реальних умовах професійно-трудової їх діяльності; 4) системний вплив контрольно-оцінних факторів, моніторингових програм, тестів самооцінки з регулювання процесів професійної освіти студентів класичного університету; 5) системний вплив різноманітних форм виховання аксіологічно-структурованої особистості студента класичного університету (виховання ЗЛЦ; професійно-трудова та суспільних потреб; використання морально-етичних локусів та тренінгів; соціально-педагогічних технологій інтерактивного типу тощо).

Мотиваційно-потребнісний компонент системи ЗЛЦ студентів класичного університету охоплює низку наступних мотивів, які за В. Ковальовим та Є. Ільїним [7, с.90] класифікували, як: духовно-пізнавальні мотиви (пов'язані з позицією студента відносно внутрішньої та зовнішньої політики держави); морально-етичні мотиви (базуються на ЗЛЦ); духовно-естетичні мотиви (потреби краси та піднесення); широкі соціальні мотиви (патріотизм, гуманізм); діяльнісні мотиви (праця, колектив, професійна діяльність); стимулюючі мотиви (оцінка, заохочення, спонукування до успіху); мотиви досягнення (цілі, завдання, когнітивні мотиви, мотиваційна інтерпретація); мотиви формування особистості (загальнолюдська культура, професійна культура, громадянська культура); мотиви нормативної поведінки; мотиви допомоги людині; мотивація сімейного життя; мотиви самовдосконалення (самовиховання, самоосвіта, саморозвиток). Викладена структура мотивів характеризує мотиваційно-потребнісний компонент системи ЗЛЦ особистості студента класичного університету, як психоемоційну та духовно-ціннісну детермінанту, що цілісно інтегрує когнітивний, аксіологічний, праксіологічний компоненти вищезазначеної аксіологічної системи. При цьому вважаємо за необхідне навести теоретичне узагальнення відносно конструкторної властивості мотиваційно-потребнісного компоненту системи ЗЛЦ в особистості студента вищого навчального закладу, якому за аргументованим переконанням Б. Ломова [9], належить властивість відображати природу та психічні закономірності діяльності людини, на засадах яких тільки і можливе кероване формування особистості майбутнього професіонала з високим рівнем ЗЛЦ.

Візуалізована структура системи ЗЛЦ студента (Рис.1.) доводять, що функціональні зв'язки між когнітивним, аксіологічним, праксіологічним та мотиваційно-потребнісним компонентами створюють ситуацію розвитку особистості, яка детермінується такими їх властивостями, як: формувати поняття, уявлення, узагальнення, пам'ять; реалізувати взаємозв'язок студента; удосконалювати його мотиваційно-потребнісну сферу та праксіологічні параметри особистості у відповідності до майбутньої професійно-трудова її діяльності (духовно-естетичне та морально-етичне ставлення до результатів і наслідків). Враховуючи сутність та структуру вищезазначеного аксіологічного феномену, функції блоку прогнозованої моделі особистості студента (Рис. 1) зміст формування когнітивного, аксіологічного, праксіологічного та мотиваційно-потребнісного компонентів ми структурували у формі вербальної моделі особистості майбутнього випускника класичного університету. Цю модель ми визначили як «Студент класичного університету

– носій ЗЛЦ», а також сформулювали провідні аксіологічні ідеї формування ЗЛЦ особистості студента класичного університету:

- ідея гуманістичної ідентифікації особистості студента класичного університету, академічної групи, суспільства, як сутнісне відображення конструкторної властивості ЗЛЦ в процесі навчання, виховання, соціалізації людини;

- ідея домінування морально-етичних, духовно-естетичних, особистісно-соціальних, гуманістичних, правових та християнських цінностей (що утворюють об'єктивно існуючу систему ЗЛЦ) в системі національної освіти та виховання підростаючого покоління);

- ідея розвитку в суспільстві соціокультурної ситуації духовно-ціннісного ставлення до людини, її унікальності та неповторності, практичної реалізації цінностей особистісно-орієнтованого підходу до формування особистості.

В ході дослідження ми визначили базові аксіологічні напрямки змісту виховання ЗЛЦ в процесі формування особистості студента класичного університету:

- визначення системи культурних детермінант сучасної вищої освіти; - системний аналіз та керований розвиток ціннісних орієнтацій, соціальних потреб, виховання ЗЛЦ особистості у студентів класичних університетів:

- створення соціокультурного середовища вищого навчального закладу;

- системного діагностування динаміки вихованості ЗЛЦ у студентів;

- впровадження інноваційних соціально-педагогічних технологій виховання ЗЛЦ студентів класичних університетів в процесі їх фахової освіти.

#### **ВИСНОВКИ**

Отже, викладена аксіологічна модель прогнозованої особистості студента, виховання його ЗЛЦ шляхом цілеспрямованого розвитку їх когнітивного, аксіологічного, праксіологічного та мотиваційно-потребнісного структурно-

функціональних компонентів дозволяє чітко визначити педагогічні, культурологічні, психологічні й соціальні фактори ефективного формування змісту кожної окремої цінності, її інтеграції в особистості майбутнього фахівця під впливом культурних детермінант освіти. Необхідність подальшої розробки означеної проблеми зумовлено певними якісними змінами у системі освіти та українському суспільстві, які потребують формування гуманістичних цінностей.

## ЛІТЕРАТУРА

1. Бех І. Д. Виховання особистості : Сходження до духовності / І. Д. Бех – К. : Либідь, 2006. – 272 с.
2. Васильєва М. П. Теорія педагогічної деонтології / М. П. Васильєва ; Харк. держ. пед. ун-т ім. Г. С. Сковороди. – Харків : Нове слово, 2003. – 216 с. Генеза духовності в контексті виховання / О. Сухомлинська // Директор школи України : [науково-методичний журнал]. – 2006. – № 7. – С. 6–29
3. Выготский Л. С. Собрание починений : в 6 т. / Л. С. Выготский ; ред. А. М. Матюшкин. – Москва : Педагогика, 1983. – Т. 3 : Проблемы развития психики. – 368 с.
4. Григоренко В. Г. Професійно-педагогічна мотивація та технологія її формування : монографія / В. Г. Григоренко. – Одеса : Вид-во ПДПУ ім. К. Д. Ушинського, 2003. – 147 с.
5. Демакова И. Д. Воспитательная деятельность педагога как фактор гуманизации пространства детства: вопросы теории / И. Д. Демакова. – Казань : R-пресс, 2000. – 164 с.
6. Євтух М. Б. Проблеми виховання молоді в світлі християнського вчення / М. Б. Євтух, Т. Д. Тхоржевська // Вісник православної педагогіки. – 1999. – № 1. – С. 54–59.
7. Ильин Е. П. Мотивация и мотивы / Е. П. Ильин. – Санкт-Петербург : Питер, 2000. – 512 с.
8. Коротяев Б. И. Взгляд в будущее высшего педагогического образования с позиций теории педагогической философии : монография / Б. И. Коротяев. – Луганск : ЛНУ им. Т. Шевченко, 2013. – 260 с.
9. Ломов Б. Ф. Методологические и теоретические проблемы психологии / Б. Ф. Ломов. – Москва : Наука, 1984. – 445 с.
10. Masal's'kyy V. Klasychni universytety Ukrayiny: istoriya pokhodzhennya ta zmist termina / V. Masal's'kyy, H. Dymydenko // Skhid. – 2010. – №7 (107). – S. 105–110.
11. Rohanova M. V. Tsinnisno-indyvidual'nyy tvorchyy pidkhdid v orhanizatsiyi navchannya studentiv / M. V. Rohanova // Visnyk Kyivskoho mizhnarodnoho universytetu. Seriya "Pedahohichni nauky" : [zb. nauk. prats']. – Vypusk 6. – K. : KyMU, 2005. – S. 67–73.
12. Shevchenko G. P. Pedagogika duxovnosti // Duxovnist' osoby`stosti: metodologiya, teoriya i prakty`ka : [Zb. nauk. pracz`.] – Vy`p. 1. / G. P. Shevchenko. – Lugans`k, 2004. – S. 3–9.

**Остафійчук Я.Ф., Презлята Г.В., Мицкан Б.М.**  
**Івано-Франківський національний медичний університет,**  
**Прикарпатський національний університет імені Василя Стефаника**

#### ДІАГНОСТИКА СТАНУ МОТИВАЦІЙНО-ПОВЕДІНКОВОГО КОМПОНЕНТА ВАЛЕОЛОГІЧНОЇ КОМПЕТЕНТНОСТІ СТУДЕНТІВ МЕДИЧНИХ КОЛЕДЖІВ

*Проведено діагностику стану мотиваційно-поведінкового компонента валеологічної компетентності студентів медичних коледжів, який відображає рівень обізнаності студентів із чинниками, які впливають на здоров'я особистості та інформацію про їх спосіб життя, а також рівень рухових здібностей та фізичної підготовленості. Для досягнення цієї мети використовували анкету Н.О.Земської (2012) «Мій спосіб життя», а рівень рухових здібностей і фізичної підготовленості визначали за батересю тестів К. Зухори.*

**Ключові слова :** студенти медичних коледжів, фізичне виховання, валеологічна компетентність.

**Остафійчук Я. Ф., Презлята А. В., Мыцкан Б. М. Диагностика состояния мотивационно-поведенческого компонента валеологической компетентности студентов медицинских колледжей.** Проведена диагностика состояния мотивационно-поведенческого компонента валеологической компетентности студентов медицинских колледжей, который отображает уровень осведомленности студентов с факторами, которые влияют на состояние здоровья и информацию о способе жизни, а также уровень двигательных способностей и физической подготовленности. Для достижения этой цели использовали анкету Н.О. Земской (2012) «Мой способ жизни», а уровень двигательных способностей и физической подготовленности определяли с помощью тестов К.Зухоры.

**Ключевые слова:** студенты медицинских колледжей, физическое воспитание, валеологическая компетентность.

**Ostafiychuk Yaroslav, Prezlyata Anna, Mytskan Bogdan. Diagnosis of motivational and behavioral components of valeological competence of students of medical colleges.** The problem of formation of valeological competencies in students of medical colleges in the process of physical education was reviewed. The scientific and methodological sources were analyzed and the feasibility of using an integrative approach to the training of future health professionals was proved. In our opinion, this approach will allow to formulate appropriate knowledge of the basic components of health, practical skills and abilities for its preservation and enhancement of moving the problem of social and health plan individually oriented in the plane. That is, there is a need in the formation of valeological individual competencies that would ensure her good health, the ability to adapt to the complex socio-economic and environmental conditions of modern life that changes dynamically. Researches were conducted at the Medical College of the State higher education institution "Ivano-Frankivsk National Medical University", Ivano-Frankivsk medical college and Kolomiysky medical college named after Ivan Franko. The study involved 440 students specialty 5.12010102 "Nursing" aged 15-18. A diagnosis of motivational and behavioral components of valeological competence of students of medical colleges was held, which reflects the level of awareness of students with factors that affect the health of individuals and information about their lifestyle and level of motor skills and