

# Міжнародний досвід

УДК 332.1.353.8.711.4(481.29)

*Вайцекаускене В. Й.,  
д. пед. н., профессор,  
заведующая кафедрой  
социальной работы Института  
социальной коммуникации  
университета эдукологии Литвы*

*Чюжас Р. А.,  
д. пед. н., доцент,  
директор Института  
социальной коммуникации  
университета эдукологии Литвы*

## **ОСНОВЫ СОЗДАНИЯ СОЦИАЛЬНЫХ УСЛУГ В СОЦИАЛЬНОЙ ПОЛИТИКЕ ЛИТВЫ**

*У статті розкрито сутність понять “соціальна політика” та “соціальні послуги” розглядаються етапи й особливості розвитку та створення системи соціальних послуг у Литві.*

***Ключові слова:** соціальна політика, соціальні послуги, реформування системи соціальних послуг.*

*В статье раскрыта сущность понятий “социальная политика” и “социальные услуги” рассматриваются этапы и особенности развития и создания системы социальных услуг в Литве.*

***Ключевые слова:** социальная политика, социальные услуги, формирование системы социальных услуг.*

*The article discusses the essence of social policy and social services, the stages of social services development in Lithuania are analyzed.*

**Keywords:** social policy, social services, reformation the system of social services.

Цель и направление деятельности государства по регулированию социальной сферы определяет государственная социальная политика. Социальная политика в широком смысле – это система разных направлений помощи государства обществу, в традиционных сферах: образования, здравоохранения, жилья, социального страхования, включая пенсионное обеспечение и индивидуальные социальные услуги. В Литве в эту систему входит и забота о развитии трудового рынка и создание рабочих мест. В узком смысле социальная политика направлена на улучшение качества и уровня жизни определённых социальных групп, при помощи распределения денежных средств в виде пособий и социальных услуг, помогающих выжить мало обеспеченным группам общества. В Литве социальную политику составляют три основные части – *социальное страхование, трудовой рынок и его регулирование, социальная помощь*. Социальная помощь в свою очередь объединяет три направления: *денежные пособия, мероприятия по интеграции, социальные услуги* (рисунок 1).



**Рис. 1.** Составные социальной политики

При реализации социальной политики государство опирается на ряд принципов (социальной справедливости, социальной ответственности, солидарности, социальных гарантий и др.), обеспечивающих максимальную ее эффективность и формирующих отдельные модели социальной политики. Литва после приобретения государственной независимости в 1990–1991 гг., свою социальную политику развивала на основе бисмарковской модели, в которой упор делается на тесную связь социальных выплат с результативностью и длительностью профессиональной деятельности, а основой этих действий является принцип солидарности. В результате использования этой модели 85 % социальных финансовых выплат составляли выплаты социального страхования, 13 % – социальная помощь, 2 % – специальные социальные выплаты. В связи с экономическим кризисом, в социальной политике Литвы в последние годы стали появляться немало аспектов либеральной модели, предполагающей минимальную необходимую государственную социальную поддержку бедным. В стране создаются отделы социальной помощи в самоуправлениях, которые для предоставления услуг нанимают общественные и частные организации, акцентируют и организуют благотворительность, как основные элементы либеральной модели. Эта модель генерирует не только уменьшение социальных выплат, но использует и новые стратегии управления, связанные с привлечением методов частного рынка – приоритетное планирование, свободное перераспределение средств, сравнение и др., помогающих эффективнее функционировать системе социальной помощи. В связи с этими изменениями можно выделить и этапы развития системы социальных услуг Литвы, которые изображены на рисунке 2.

На каждом этапе были приняты разные документы и решения, важные для развития социальных услуг.

На первом этапе (1994 г.) была принята *Концепция социальной помощи*, в которой были определены три формы предоставления социальной помощи: а) денежные пособия; б) мероприятия по интеграции; в) опека и социальные услуги.

На втором этапе (1996 г.) был принят самый важный *Закон о социальных услугах*, в котором впервые сформулировано понятие социальных услуг: *“Социальными услугами являются услуги, посредством которых предоставляется помощь лицу (семье), которое по причине возраста, недуга, социальных проблем частично или полностью не обладал, не приобрел или утратил способности или*

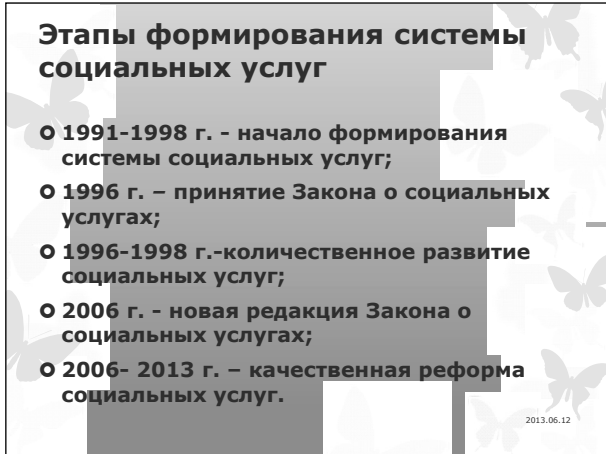
*возможности самостоятельно заботиться о личной (семейной) жизни и принимать участие в общественной жизни”.*

На третьем этапе (2006 г.) была принята *новая редакция Закона о социальных услугах*, в котором были утверждены основные 8 принципов управления, назначения и предоставления социальных услуг: *участия, комплексности, доступности, социальной справедливости, соответствия, действенности, всесторонности, сотрудничества*. Приоритетными понятиями в сфере социальных услуг стали социально-экономическая эффективность, уменьшение средств, увеличение качества удовлетворения потребностей клиентов, применение инновационных форм опеки.

Вместе с Законом был принят *Каталог социальных услуг*, в котором выделены группы клиентов, получающих социальные услуги: *1) лица с недугом (в том числе с тяжелым недугом); 2) ребенок оставшийся без опеки родителей; 3) лицо пожилого возраста; 4) взрослое лицо из группы социального риска; 5) семья из группы социального риска; 6) ребенок из группы социального риска*.

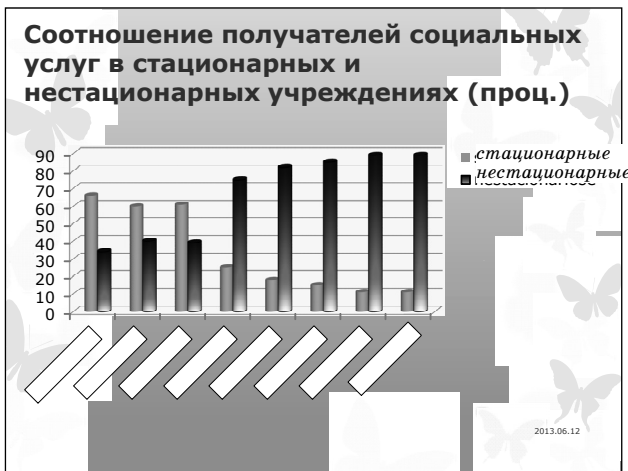
В каталоге распределена ответственность и управление предоставлением социальных услуг – основными органами управления в предоставлении социальных услуг стали: *1) министерство социальной охраны и труда; 2) органы самоуправления; 3) Департамент по надзору за предоставлением социальных услуг при Министерстве социальной охраны и труда*.

Четвертый этап можно назвать этапом качественных реформ предоставления социальных услуг, которые связаны с изменениями в администрировании и организации социальных услуг. В стране произошла административная реформа, после которой не стало уездов, а в самоуправлениях были разделены функции администрирования и предоставления социальных услуг: в самоуправлениях администрированием стали заниматься отделы социальных услуг, в которых работают несколько специалистов высокой компетенции, а для предоставления социальных услуг создавались специальные самостоятельные учреждения, имеющие статус бюджетного учреждения, в виде социальных служб или центров социальных услуг, в которых работают специалисты предоставляющие социальные услуги. В связи с увеличением количества старых людей в обществе, органы самоуправления ищут более дешевых форм предоставления социальных услуг и стараются уменьшить число стационарных учреждений, увеличить предоставление социальных услуг на дому и в дневных центрах социальной опеки.



*Рис. 2. Формирование социальных услуг*

Через 5 лет после реформирования системы предоставления социальных услуг произошли изменения в соотношении предоставления социальных услуг в стационарных и нестационарных учреждениях – это показывает рисунок.

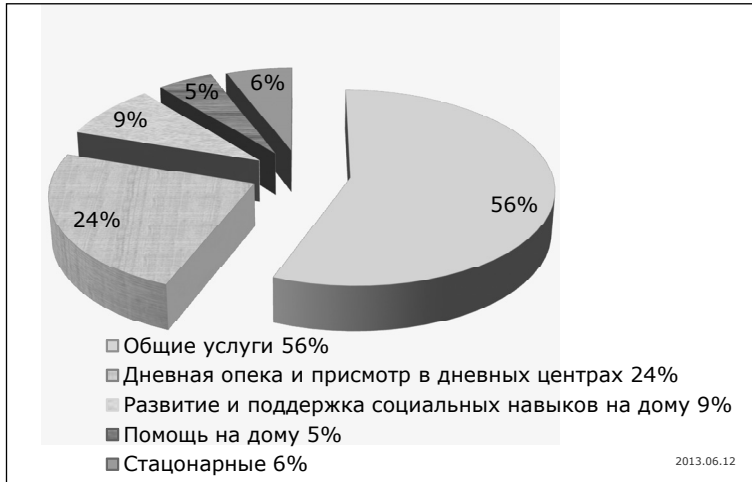


*Рис. 3. Соотношение получателей социальных услуг в стационарных и нестационарных учреждениях, %*

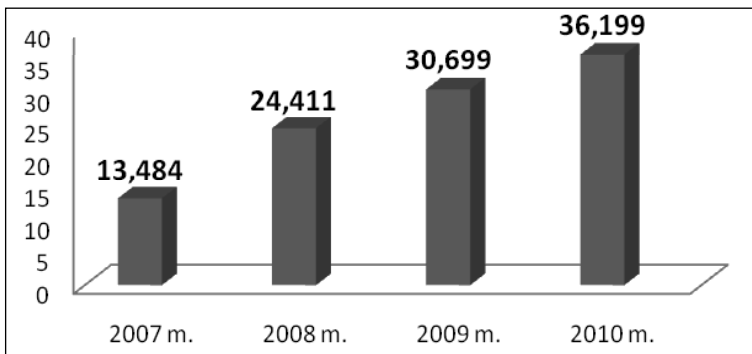
После реформы произошли изменения и перераспределение функций управления социальными услугами между Министерством социальной охраны и труда и органы самоуправления – всеуполномочия по управлению социальными услугами переданы самоуправлениям, а для координации методической помощи был учрежден *Департамент по надзору за предоставлением социальных услуг при Министерстве социальной охраны и труда*. Самоуправления (которых в Литве выделено шестьдесят) как основные организаторы предоставления социальных услуг стали выполнять следующие функции: 1) *планируют социальные услуги*; 2) *организуют социальные услуги для лиц и семью*; 3) *утверждают свои учреждения по предоставлению социальных услуг только в тех случаях, когда действующие государственные учреждения по предоставлению социальных услуг не предоставляют или предоставляют в недостаточном объеме социальные услуги*; 4) *осуществляют контроль за качеством предоставляемых на их территории общих социальных услуг и социального надзора*; 5) *информируют Департамент при министерстве социальной охраны и труда о предоставляемых на их территории социальных услугах*. В самоуправлениях предоставляются три вида социальных услуг: 1) общие социальные услуги, к которым по закону услуг относятся такие услуги, как консультирование и предоставление информации, посредничество и представительство, организация питания и транспорта, обеспечение одеждой и нужными вещами; 2) специальные социальные услуги, к которым относятся социальный присмотр и социальная опека. К *социальному присмотру* в основном относятся – помощь на дому с целью помочь поддержать имеющиеся навыки самообслуживания, помощь в кризисных и трудных ситуациях; второй вид специальных услуг – *социальная опека*, которая может быть долгосрочная или краткосрочная, а также дневная. Эта группа услуг в основном предоставляется в стационарных и нестационарных учреждениях, в которых должны работать профессиональные специалисты; 3) денежная помощь, которая предоставляется по порядку, установленному самоуправлением. Соотношение предоставления всех трех видов социальных услуг в самоуправлениях показывает рисунок 4.

Установлены три способа финансирования социальных услуг: 1) приобретение социальных услуг путем публичных закупок (порядок предусмотрен в правовых актах, регламентирующих публичные закупки); 2) осуществление специальных и обоснованных программ социальных услуг; 3) прямое финансирование социальных услуг

(из бюджета самоуправления). Для некоторых групп клиентов расходы на социальные услуги увеличиваются и это можно видеть на примере дотаций для социальных услуг клиентам с тяжелым недугом, изображенных на рисунке 5.



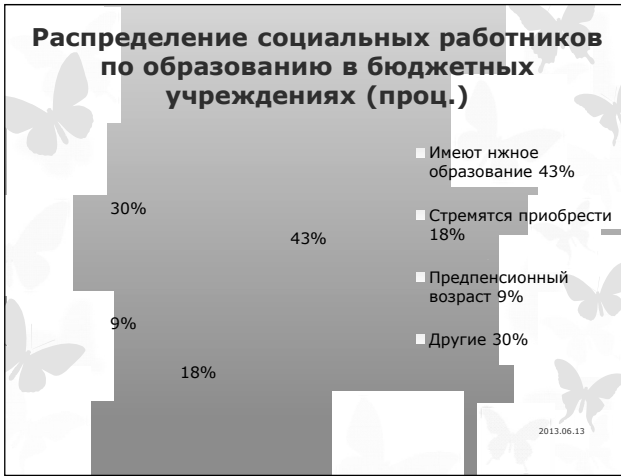
*Рис. 4. Получатели социальных услуг, %*



*Рис. 5. Дотации с государственного бюджета*

В системе предоставления социальных услуг важное место занимают специалисты социальной работы – социальные работники. В самоуправлениях социальные услуги предоставляют 6–7 тысяч

специалистов социальной сферы, а еще 2–3 тысячи высококвалифицированных социальных работников занимаются организацией социальной работы в самоуправлениях. Квалификация социальных работников бывает разной, но многие специалисты стремятся приобрести специальность социального работника. Соотношение уровня подготовки специалистов социальной работы показывает рисунок 6.



**Рис. 6.** Соотношение уровня подготовки специалистов социальной работы, %

Обобщая вышесказанное, можно сделать вывод, что в Литве создана современная система социальных услуг: намечены основные направления государства в повышении качества социальных услуг; подготовлены правовые акты для финансирования и определения форм предоставления социальных услуг определенным группам жителей; реформирована административная база и организация социальных услуг; совершенствуется привлечение частных и частных средств, общественных организаций в предоставление социальных услуг населению; повышается квалификация специалистов, работающих в системе организации и предоставления социальных услуг в стране.

### *Литература*

1. Parker, J., Bradley, G. "Social Work Practice: Assessment, Planning, Intervention" and Review", second edition 2008.



2. *Stepney, P., Ford, D.* "Social work models, methods and theories" A framework for practice.
3. *Salomon, L. M.*, "The International Guide to Nonprofit Law. John Wiley & Sons, Inc., 1997.
4. *Salomon, L. M., Anheier, H. K.*, List Regina; Toepler Stefan; Skolowski, Wociech S.; and Associates. Global Civil Society. Dimension of the Nonprofit Sector.
5. *Compton, B. R., Galaway, B.*, Social Work Processes. Brooks/Cole Publishing Company, 1999.
6. *Hagan, K. O.* Social Work Competence / K. O. Hagan. – London, 1997.
7. European Commission. Social protection in Member States of European Union, of the European Economic Area in Switzerland, 2006.
8. *Walter, R.* Social Security and Welfare. Concepts and Comparisons. Open University Press, UK, 2005.
9. *Cooper, G. M., Lesser, G. J.* Clinical Social Work Practice. An Integrated Approach. Boston, New York, San Francisco: Pearson, 2005.
10. *Payne, M.* Modern Social Work Theory. A Critical Introduction / G. M. Cooper, G. J. Lesser. – Chicago : Lyceum, 1991.
11. *Zastrow, C. H.* The Practice of Social Work: Applications of Generalist and Advanced Content. Pacific Grove [California]: Thomson Brooks/Cole, 2003.
12. *David, M. A.* Human Services Management: Organizational Leadership in Social Work Practice. Columbia University Press, 2002.
13. *Morales, A., Sheafor B.* Social Work: a Profession of Many Faces, Allyn & Bacon, 2001.
14. Lietuvos Respublikos socialinių paslaugų įstatymas. Valstybės žinios. 2006, Nr. 17-589.63
15. Lietuvos Respublikos socialinės apsaugos ir darbo ministerija (2008). Socialinio darbuotojo rengimo standartas. – Vilnius: UAB "JUDEX".