

**НАЦІОНАЛЬНИЙ ПЕДАГОГІЧНИЙ УНІВЕРСИТЕТ
імені М. П. ДРАГОМАНОВА**

ОПОЛЬСЬКА Марина Вікторівна

УДК 37.02 : 338.242 : 377.3

**ФОРМУВАННЯ ГУМАНІСТИЧНОЇ СПРЯМОВАНOSTІ МАЙБУТНІХ МЕНЕДЖЕРІВ-
ЕКОНОМІСТІВ У ПРОЦЕСІ ПРОФЕСІЙНОЇ ПІДГОТОВКИ**

13.00.07 – теорія та методика виховання

Автореферат

дисертації на здобуття наукового ступеня
кандидата педагогічних наук

Київ - 2009

Дисертацією є рукопис

Робота виконана на кафедрі педагогіки і психології Запорізького національного університету, Міністерство освіти і науки України.

Науковий керівник: доктор педагогічних наук, професор
Локарєва Галина Василівна,
Запорізький національний університет,
завідувач кафедри акторської майстерності.

Офіційні опоненти: доктор педагогічних наук, професор
Пащенко Дмитро Іванович,
Уманський державний педагогічний університет
імені П. Тичини, завідувач кафедри загальної
педагогіки та педагогіки вищої школи;

кандидат психологічних наук, доцент
Пасічник Руслана Федорівна,
Національний педагогічний університет
імені М. П. Драгоманова, доцент кафедри
галузевої психології та психології управління.

Захист дисертації відбудеться «17» червня 2009 року о 14 годині на засіданні спеціалізованої вченої ради К 26.053.09 у Національному педагогічному університеті імені М. П. Драгоманова, 01601, м.Київ-30, вул. Пирогова, 9.

З дисертацією можна ознайомитися у бібліотеці Національного педагогічного університету імені М. П. Драгоманова, 01601, м.Київ-30, вул. Пирогова, 9.

Автореферат розіслано «15» травня 2009 року

Вчений секретар
спеціалізованої вченої ради

Л. М. Вольнова

ЗАГАЛЬНА ХАРАКТЕРИСТИКА РОБОТИ

Актуальність дослідження. Сутність істинної цивілізації полягає в розумному поєднанні технічного прогресу, розвиненої культури та гуманістичних цінностей суспільства.

Зміна пріоритетів і ціннісних орієнтацій сучасного суспільства призвела до змін у системі освіти, її гуманізації, децентралізації навчання у вищій школі. Гуманістична концепція передбачає створення у навчальному процесі оптимальних умов для розкриття та розвитку студента, орієнтацію педагога на його особистість. При цьому базова освіта стає своєрідним плацдармом для вирішення педагогічних завдань щодо гуманізації особистості.

Сучасна система вищої освіти ґрунтується на провідних принципах гуманізації, гуманітаризації та демократизації, визначених у Національній доктрині розвитку освіти України у XXI ст., Законах України «Про освіту», «Про вищу школу». У зазначених документах та інших концептуальних положеннях акцентується, що до основних умов підготовки фахівців міжнародного рівня у вищій школі належать: орієнтація на особистість як мету, суб'єкт, результат навчально-виховного процесу; посилення гуманістичного аспекту наукових знань; реалізація особистісного підходу, що забезпечує ставлення до молодшої людини як до соціальної цінності; врахування у процесі навчання механізмів професійної особистості, механізмів соціалізації особистості за умов динамічності змін у сфері праці на початку XXI століття, а також закономірностей природного процесу її розвитку.

Випускник будь-якого вищого навчального закладу виступає провідною ланкою в реалізації програми демократизації суспільства, і тому має стати самодостатньою особистістю, котра здатна реалізувати себе в соціумі та гуманізувати взаємовідносини з навколишнім світом.

Філософсько-педагогічні аспекти теорії становлення ідей гуманної педагогіки відображені у спадщині А. Макаренка, І. Песталоцці, Г. Сковороди, В. Сухомлинського, К. Ушинського та ін. Праці сучасних дослідників В. Андрущенка, І. Беха, І. Зязюна, В. Лозової та ін., присвячені проблемам гуманізації навчально-виховного процесу, формуванню відданості своїй справі, любові до людини. Загальнопедагогічні основи гуманізації освіти висвітлені у працях А. Алексюка, Ш. Амонашвілі, М. Берулави, О. Бондаревської, В. Лозової, Д. Паценка та ін. Поряд з цим значна увага приділяється процесу гуманітаризації освіти, про що свідчать праці Р. Александрової, П. Бачинського, С. Дев'ятової, І. Орешникова та ін.

У науковій педагогічній літературі провідною якістю будь-якого спеціаліста визначається його професійна спрямованість і компетентність. Педагогічна спрямованість особистості досить виразно розкривається у працях психологів і педагогів: А. Алексюка, Г. Балла, В. Барської,

В. Беспалька, І. Зязюна, М. Кларіна, М. Кузьміної, Г. Локаревої, Л. Міщик, А. Нісімчука, А. Петровського, С. Сисоєвої та ін.

Професійно значущим якостям, які формуються у процесі навчання та виховання, особистої діяльності в міру накопичення позитивного досвіду, згідно з концепціями виховної профорієнтації, приділено увагу у працях А. Бойка, А. Капської, Н. Кузьміної, А. Петровського, Л. Савенкової, В. Сухомлинського та ін. Проблеми професійного самопізнання висвітлює Л. Базилевська; про психологічні передумови професійного самовизначення говорить П. Шавіро та Р. Пасічняк; основні педагогічні фактори формування професійної спрямованості майбутнього фахівця виділяє О. Васюк; формуванню професійно значущих якостей студентів на основі педагогічних задач і ситуацій приділяють увагу А. Бойко, В. Загв'язінський, Ю. Кулюткін, О. Митник, І. Підласий та ін. Однак на сьогодні поняття професійної спрямованості не має однозначного тлумачення у спеціальній літературі. Залишається недостатньо висвітленою проблема визначення змісту професійної спрямованості менеджера-економіста, вирішення якої є важливою з огляду на сучасні вимоги до особистості майбутнього фахівця.

Останнім часом з'явилося ряд досліджень, що розглядають окремі аспекти підготовки майбутніх менеджерів до професійної діяльності: проблеми формування та розвитку професійної майстерності керівних кадрів (А. Деркач); психологічні особливості професійної підготовки до управлінської діяльності (Л. Возняк); управлінську культуру в контексті особистісно орієнтованої освіти (В. Ткач) та гуманістичну парадигму такої освіти (Є. Бондаревська); гуманізацію професійної підготовки майбутніх менеджерів виробничої сфери (І. Герасімова).

Проте, незважаючи на значну кількість наукових праць, присвячених професійному становленню особистості, недостатня увага приділяється гуманістичній спрямованості, що має бути в основі взаємовідносин управлінця та працівника, визначати успіх їхньої спільної діяльності. Поза увагою дослідників залишилося визначення організаційно-педагогічних умов формування гуманістичної спрямованості менеджерів-економістів в контексті професійної підготовки; не надається значення професійно-педагогічній ситуації, що має наблизити навчально-виховний процес до умов безпосередньої діяльності майбутнього менеджера через адекватне відображення суб'єкт-суб'єктних відносин; не вирішено завдання відбору та систематизації відповідних професійно-педагогічних ситуацій.

Неузгодженість між організацією навчальної діяльності у вищій школі та реальними умовами, в яких здійснюється професійна діяльність, стають перешкодою на шляху формування професійної спрямованості студента. Їх подолання можливе за умови вирішення

проблем професійного спілкування та його гуманістичної спрямованості, здійснення моделювання професійної діяльності на основі системи професійно-педагогічних ситуацій, які сприятимуть формування гуманістичної спрямованості майбутніх спеціалістів у контексті професійної підготовки. Це стає особливо актуальним у складних соціально-економічних умовах сьогодення.

Суперечності між вимогами, що висуваються до професійно значущих якостей особистості сучасного управлінця, та змістом і методами професійної підготовки майбутніх спеціалістів, які зберігають суб'єкт-суб'єктні відносини у квазіпрофесійній діяльності студентів, визначили тему нашого дослідження: **«Формування гуманістичної спрямованості майбутніх менеджерів-економістів у процесі професійної підготовки».**

Зв'язок роботи з науковими програмами, планами, темами. Дисертаційне дослідження є складовою комплексної програми науково-дослідної роботи Запорізького національного університету, в якій автор безпосередньо брав участь. Тема дисертації затверджена Вченою радою Запорізького національного університету (протокол №8 від 25.04.2006 р.) та узгоджена у Міжвідомчій Раді з координації наукових досліджень з педагогічних та психологічних наук АПН в Україні (протокол №8 від 31.10.2006 р.).

Метою дослідження є теоретичне обґрунтування та експериментальна перевірка ефективності організаційно-педагогічних умов та моделі формування гуманістичної спрямованості у професійній підготовці майбутніх менеджерів-економістів засобами професійно-педагогічних ситуацій.

Відповідно до мети дослідження передбачалося визначення і вирішення таких **завдань**:

1. Проаналізувати літературу з означеної проблеми й уточнити сутність ключових понять дослідження та розкрити зміст і структуру гуманістичної спрямованості менеджера-економіста.
2. Визначити та теоретично обґрунтувати організаційно-педагогічні умови та принципи організації навчально-виховного процесу для вирішення завдання гуманізації майбутнього фахівця у сфері управлінської діяльності.
3. Проаналізувати вихідний рівень сформованості гуманістичної спрямованості у майбутніх менеджерів-економістів.
4. Розробити модель формування гуманістичної спрямованості майбутніх менеджерів-економістів засобами професійно-педагогічних ситуацій.
5. Перевірити ефективність запропонованої моделі та методик і розробити рекомендації щодо їх подальшого впровадження у навчально-виховний процес з підготовки майбутніх менеджерів.

Об'єктом дослідження виступає процес формування гуманістичної спрямованості менеджера-економіста у ході професійної підготовки.

Предметом дослідження є організаційно-педагогічні умови формування гуманістичної спрямованості майбутніх менеджерів-економістів засобами професійно-педагогічних ситуацій.

Гіпотеза дослідження базується на тому, що формування гуманістичної спрямованості менеджера-економіста буде ефективним, якщо професійна підготовка ґрунтуватиметься на теоретичних і методичних засадах, які відобразатимуть систему застосування професійно-педагогічних ситуацій, та буде забезпечуватися такими організаційно-педагогічними умовами як:

- співпраця та скоординованість зусиль усіх ланок соціалізуючого впливу на особистість;
- активна та цілеспрямована участь викладача в процесі формування гуманістичної спрямованості;
- особистісно орієнтований підхід до професійної підготовки з метою формування гуманістичної спрямованості фахівця;
- єдність формування гуманістичної спрямованості та професійного становлення студентів;
- застосування у підготовці майбутнього менеджера-економіста професійно-педагогічних ситуацій.

Методи дослідження. Для реалізації мети, гіпотези і завдань дослідження використовувалися такі групи методів: *теоретичні* (теоретичний аналіз джерел з проблеми дослідження та їх узагальнення; систематизація теоретичних та експериментальних даних; методи моделювання та екстраполяції; порівняльний аналіз результатів констатувального експерименту та контрольного зрізу), які дали можливість уточнити та виявити сутність основних підходів до формування гуманістичної спрямованості майбутнього управлінця; *емпіричні* (спостереження, метод самооцінки, анкетування та тестування), які дозволили визначити вихідний рівень сформованості гуманістичної спрямованості студентів, *педагогічний експеримент* (констатувальний та формувальний), у ході якого створено і перевірено умови та модель формування гуманістичної спрямованості майбутніх менеджерів-економістів і перевірити загальну гіпотезу дослідження; *методи математично-статистичної обробки*, що забезпечили уточнення висновків та основних теоретичних положень.

Методологічну та теоретичну основу дослідження становлять: законодавчі положення щодо формування особистості фахівця на сучасному етапі розвитку освіти (Національна доктрина розвитку освіти України у XXI столітті, Закон «Про вищу школу», концепція гуманізації освіти, демократичні та гуманістичні принципи освіти); загальнофілософські та психолого-педагогічні положення щодо проблем формування особистості; основні положення

системного, критеріального підходів до осмислення сутності формування гуманістичної спрямованості майбутніх менеджерів-економістів у процесі професійної підготовки; наукові положення особистісно-діяльнісного підходу (І. Бех, О. Леонт'єв, І. Песталоцці, В. Сухомлинський, К. Ушинський та ін.); теорія взаємовідносин особистості на рівні «суб'єкт-суб'єкт» (О. Бодальов, І. Зязюн, О. Киричук, О. Леонт'єв, В. Сухомлинський та ін.); психолого-педагогічні вчення про гуманістичну сутність особистості (Г. Балл, О. Дробницький, В. Лозова, Д. Пащенко та ін.); психолого-педагогічні підходи щодо професійної підготовки майбутніх управлінців (О. Бондаревська, Л. Возняк, І. Герасімова, В. Ткач та ін.); положення щодо професійної спрямованості (А. Капська, А. Макаренко, В. Моргун, Н. Побірченко та ін.); методичні підходи до вирішення педагогічних завдань у професійній діяльності (Г. Балл, В. Ковальчук, Л. Кондрашова, Ю. Кулюткін, М. Поташник та ін.).

Експериментальна база дослідження. Робота виконувалася на базі Запорізького національного університету, Приватного вищого навчального закладу «Університет економіки і підприємництва» (м. Хмельницький), Хмельницького національного університету, Запорізької державної інженерної академії, Запорізького національного технічного університету протягом 2000-2008 р.р. В експерименті на різних етапах дослідження взяло участь 1123 студенти.

Наукова новизна і теоретичне значення отриманих результатів полягає в тому, що:

- *вперше розкрито* організаційно-педагогічні умови та принципи гуманізації майбутнього фахівця в сфері управлінської діяльності; *обґрунтовано* значення професійно-педагогічних ситуацій як домінантної умови формування гуманістичної спрямованості особистості менеджера-економіста, *здійснено* їх систематизацію та розроблено алгоритм проектування в умовах майбутньої професійної діяльності спеціаліста;

- *уточнено* зміст понять: «професійна спрямованість» особистості студента-менеджера, «гуманістична спрямованість» особистості майбутнього менеджера-економіста, «професійно-педагогічна ситуація»; *розроблено* структуру гуманістичної спрямованості майбутніх управлінців; *визначено* показники, критерії та рівні сформованості гуманістичної спрямованості особистості майбутнього менеджера-економіста;

- *подальшого розвитку* набули технології професійної підготовки майбутніх студентів-менеджерів завдяки впровадженню моделі формування їх гуманістичної спрямованості.

Практичне значення дисертаційного дослідження полягає в тому, що побудовано модель формування гуманістичної спрямованості майбутнього менеджера-економіста; розроблено та апробовано систему професійно-педагогічних завдань і ситуацій з формування гуманістичної спрямованості майбутнього менеджера-економіста; технології роботи зі студентами представлено у методичних рекомендаціях «Діагностика гуманістичної

спрямованості майбутніх менеджерів-економістів» і «Професійно-педагогічні ситуації та їх застосування у професійній підготовці та формуванні гуманістичної спрямованості менеджерів-економістів», які було апробовано в ході педагогічного експерименту. Використання запропонованої моделі та проектування професійно-педагогічних ситуацій можливе не тільки для спеціалістів економічного профілю, а й технічних та педагогічних вищих навчальних закладів. Комплекс діагностичних методик може бути використаний як педагогами вищої школи, так і психологами підприємств.

Впровадження результатів дослідження здійснювалося автором у ході навчально-виховного процесу Приватного вищого навчального закладу «Університет економіки і підприємництва» м. Хмельницький (довідка № 121/01-321 від 24.06.2008 р.), Хмельницького національного університету (довідка № 57/1168 від 17.10.2008 р.), Запорізької державної інженерної академії (довідка № 5/1755 від 4.10.2007 р.), Запорізького національного технічного університету (довідка № 37-54/3063 від 25.09.2008 р.), Запорізького національного університету (довідка № 01-09/147 від 04.11.2008 р.).

Апробація результатів дослідження. Основні положення та результати дослідження було оприлюднено на наукових і науково-практичних конференціях: *Міжнародних* – «Перспективи розвитку вищої освіти в період суспільної трансформації» (м. Донецьк, 2002), «Єдність особистісного і соціального факторів у виховному процесі навчального закладу» (м. Полтава, 2004); «Толерантність як соціогуманітарна проблема сучасності» (м. Житомир, 2007); *Всеукраїнській* – «Сучасні психолого-педагогічні тенденції розвитку освіти у вищих навчальних закладах України» (м. Хмельницький, 2007). Окремі положення дисертації обговорювалися на щорічних наукових-практичних конференціях та засіданнях кафедри педагогіки і психології Запорізького національного університету та кафедри суспільних наук «Університету економіки і підприємництва» (м. Хмельницький, 2000-2009 рр.).

Публікації. Результати дисертаційного дослідження викладені в 11 друкованих працях. З них: 6 одноосібних наукових статей, які опубліковано у фахових виданнях, затверджених ВАК України, 3 тези доповідей наукових конференцій, 2 методичні рекомендації.

Загальний обсяг особистого доробку автора – 7,67 друкованих аркушів.

Структура та обсяг дисертаційної роботи. Робота складається зі вступу, двох розділів, висновків, загальних висновків, додатків та списку використаних джерел. Загальний обсяг дисертації становить 331 сторінку, основний текст – 190 сторінок, додатки розміщено на 111 сторінках. Робота містить 6 таблиць і 30 рисунків на 25 сторінках. Список використаних джерел складається із 287 одиниць (з них – 6 іноземною мовою).

ОСНОВНИЙ ЗМІСТ ДИСЕРТАЦІЇ

У *вступі* обґрунтовано актуальність обраної теми, визначено мету, завдання, об'єкт, предмет, гіпотезу та теоретико-методологічну основу дослідження, розкрито його наукову новизну, практичне значення, відображено апробацію та впровадження результатів роботи.

У першому розділі – *«Теоретичні основи формування гуманістичної спрямованості майбутнього менеджера-економіста»* – здійснено аналіз теоретичних засад проблеми формування гуманістичної спрямованості менеджерів-економістів у контексті професійної підготовки; визначено сутність професійної спрямованості студента-менеджера; представлено структуру його гуманістичної спрямованості; окреслено організаційно-педагогічні умови навчально-виховного процесу щодо формування гуманістичної спрямованості та обґрунтовано професійно-педагогічну ситуацію як домінуючу умову цього процесу.

Встановлено, що провідні науковці у сфері професійної освіти (Г. Балл, А. Заболотний, М. Кларін, Н. Ничкало, Д. Фельдштейн та ін.) визначають професійне становлення особистості спеціаліста як складний та динамічний процес, який має адекватно відображати особливості та структуру майбутньої професійної діяльності. На основі цього констатовано, що в структурі особистості майбутнього керівника професійно значущі якості повинні відображати специфіку управлінської діяльності відповідно до сучасних вимог підготовки менеджера, зокрема гуманістичного підходу до цього процесу.

На основі теоретичного аналізу проблеми професіоналізації майбутнього фахівця-менеджера визначено сутність його *професійної спрямованості* як прояв нахилу особистості та придатність до соціально значущої діяльності в управлінській сфері; наявність домінуючих професійних мотивів, інтересів, цільових установок і ціннісних орієнтацій, стійкого позитивного ставлення до дійсності, соціуму, професійної діяльності, що інтегрується в гуманістичну спрямованість особистісної поведінки та позиції фахівця. У такому випадку можна говорити про гуманістичну спрямованість як певну характеристику особистості менеджера у його професійній спрямованості.

У ході аналізу наукової літератури з питань розкриття змісту гуманістичної спрямованості у контексті професійної спрямованості (А. Алексюк, І. Бех, І. Зязюн, І. Герасімова та ін.) виявлено різні *підходи* до розуміння сутності гуманізації: як гуманітарної підготовки і оволодіння гуманітарними знаннями, як розширення гуманітарних знань, як стимулювання прагнень студентів до гуманітарних знань.

На основі оцінки різних підходів до цього поняття визначено *гуманістичну спрямованість* майбутнього менеджера-економіста як провідну професійну якість, яка скеровує дії управлінця

на прийняття адміністративних рішень щодо особистості підлеглого з гуманістичних позицій. При цьому з'ясовано, що *структура гуманістичної спрямованості* майбутнього менеджера-економіста включає в себе такі *компоненти*: доброзичливість як апіорно позитивне ставлення до працівника; емпатійне розуміння з урахуванням індивідуальних особливостей працівників, партнерів, колег; комунікативність як уміння встановлювати та підтримувати контакти і впливати на людей; толерантність як терпимість до індивідуальності, думок, способу життя працівників, некатегоричність суджень; професійний оптимізм як віра в людський потенціал; знання норм і правил професійної етики, що передбачає справедливість як об'єктивну оцінку праці та дисципліни, моральну оцінку та самооцінку поведінки, формування стереотипів моральної поведінки.

Нами доведено, що формування гуманістичної спрямованості неможливе без застосування конкретних *принципів* цього процесу. Таких принципів визначено чотири: принцип індивідуального підходу до особистості студента, активної самостійної діяльності студента, рефлексивного бачення професійної діяльності та принцип діяльнісного підходу.

З метою вирішення окреслених у дослідженні завдань у роботі визначено основні *напрямки формування гуманістичної спрямованості*: *філософсько-світоглядний* (адже формування гуманістичної особистості – це, перш за все, формування гуманістичного світогляду, поглядів на світ, у центрі яких повинна бути людина, загальні закономірності її становлення і розвитку, її цілі та ідеали); *екологічної освіти* (оскільки розуміння проблеми взаємовідносин і взаємодії людини та навколишнього середовища є одним із показників загальнокультурного рівня особистості); *морально-етичний* (передбачає організацію як навчально-виховного процесу, так і позанавчальної діяльності студентів відповідно до моральних норм, схвалених суспільством); *культурологічний* (оскільки можна сказати, що освіта є своєрідною ланкою, яка поєднує матеріальну та духовну культури).

Відзначено, що знання основних теоретичних положень і володіння технологіями професійної діяльності не завжди дає змогу бачити перед собою професійно грамотного та, водночас, толерантного, гуманістичного спрямованого у своїй діяльності спеціаліста. Це дозволило говорити про те, що, виявивши педагогічну винахідливість, можна відкрити такі педагогічні аспекти у діяльності вищих навчальних закладів, які дозволять стимулювати конкретні спрогнозовані якості особистості студента, зокрема, гуманістичні. Враховуючи означене, окреслено *організаційно-педагогічні умови* формування гуманістичної спрямованості майбутнього фахівця в управлінській сфері діяльності: співпраця та скоординованість зусиль усіх ланок соціалізуючого впливу на особистість; активна та цілеспрямована участь викладача в процесі формування гуманістичної спрямованості; особистісно орієнтований підхід до

професійної підготовки з метою формування гуманістичної спрямованості фахівця; забезпечення єдності формування гуманістичної спрямованості та професійного становлення студентів; застосування у підготовці майбутнього менеджера-економіста професійно-педагогічних ситуацій.

Виявлено, що ефективна підготовка майбутнього фахівця передбачає наявність педагогічної системи, яка має на меті постановку, аналіз і вирішення професійних ситуацій і проблем, що їх викликають, розробку системи завдань проблемно-пошукового типу, спрямованих на розвиток професійно значущих рис менеджера-економіста, в тому числі й гуманістичних. Тому професійно-педагогічну ситуацію визначено однією з домінуючих умов формування гуманістичної спрямованості студента-менеджера.

Спираючись на здійснений аналіз праць і досліджень різних науковців (Д. Гришин, Л. Кондрашова, М. Кларін, М. Поташник та ін.), розкрито зміст *професійно-педагогічної ситуації* як проблемної ситуації, яка: моделює сукупність умов та обставин майбутньої професійної діяльності студентів; передбачає постановку конкретної мети та спрямована на формування певних практичних вмінь і навичок; передбачає багатоваріантність рішень та складність прогнозування результатів; вимагає активізації індивідуальних зусиль студентів у пошуку оптимального варіанта її вирішення.

Виявлення низки управлінсько-організаційних та комунікативних помилок у практичній діяльності фахівців з більшим чи меншим досвідом дозволило в подальшому навчати студентів усувати ці помилки, добираючи оптимальний варіант комунікативної взаємодії та мовленнєвої реакції. При цьому окреслено сім *типів* авторських проблемних *професійно-педагогічних ситуацій*, які стали основним фундаментом у навчально-виховній роботі (інформаційно-пізнавальні, аналітико-прогностичні, проєктивно-творчі, комунікативні, управлінсько-організаторські, рефлексивно-діяльнісні, корекційно-діяльнісні ситуації).

Враховуючи, що зміст професійно-педагогічних ситуацій включає завдання професійного характеру, які потребують комунікативного інструментарію їх вирішення, розроблено структуру процесу створення професійно-педагогічної проблемної ситуації. Наголошено, що ефективність її вирішення залежить від конструктивного сприйняття та емпатійного розуміння керівником своїх підлеглих в контексті суб'єкт-суб'єктних відносин. Проблема ситуація завжди включає керівника та працівника як суб'єктів професійного спілкування в умовах зіткнення інтересів і цілей одного та іншого, що й визначає проблемний характер ситуації, яка моделюється.

Виявлено, що важливим аспектом у роботі зі студентами є вміння педагога навчати їх бачити у певній ситуації проблему, розуміти її суть, можливість виникнення конфлікту,

зумовленого цією проблемою, та, як результат, прогнозувати можливі шляхи її вирішення (краще, коли це будуть різні варіанти). Означене зумовило необхідність розробки *проекту роботи з професійно-педагогічною ситуацією*, який являє собою алгоритм дій її створення та вирішення, що має забезпечити успіх реалізації нашої мети – формування гуманістично спрямованої особистості майбутнього менеджера-економіста. На першому (настановчому) етапі роботи з ситуацією визначено таку послідовність дій: постановка викладачем педагогічної задачі (в нашому випадку – це формування гуманістичної спрямованості особистості менеджера-економіста) та *мети* роботи з даною ситуацією (тобто на формування яких професійних гуманістичних якостей вона спрямована). На другому (безпосередньому) етапі передбачено реалізацію таких кроків: постановка *проблеми*, яку необхідно сформулювати максимально стисло; визначення *суб'єктів* спілкування; розкриття *сюжетно-рольового змісту* ситуації; *осмислення* проблеми; обрання, шляхом обговорення в групі, найбільш оптимального варіанту *вирішення ситуації*; здійснення викладачем *корекції* та *оцінки* результатів спільної діяльності; підведення *підсумку*.

Наголошено, що формуванню гуманістичної спрямованості студентів сприятиме використання ситуацій, які передбачають застосування різних шляхів їх аналізу та вирішення (ситуація-ілюстрація, ситуація-оцінка, ситуація-модель, ситуація-проблема).

Зазначені вище положення покладено в основу розробки моделі формування гуманістичної спрямованості особистості майбутнього менеджера-економіста та враховано нами під час експериментальної роботи.

У другому розділі дисертаційного дослідження – **«Організація навчально-виховного процесу з формування гуманістичної спрямованості студентів-менеджерів»** – визначено показники, критерії та рівні сформованості гуманістичної спрямованості менеджера-економіста, розроблено модель формування майбутніх фахівців, а також представлено хід та результати педагогічного експерименту з перевірки ефективності запропонованої моделі формування гуманістичної спрямованості студентів-менеджерів.

Констатовано, що вирішення завдань діагностики гуманістичної спрямованості студентів-менеджерів та подальшого її формування в процесі професійної підготовки, потребує звернення уваги на один із найскладніших аспектів цього процесу – багатокритеріальність її оцінки. У роботі визначено критерії та показники гуманістичної спрямованості майбутніх менеджерів-економістів, виходячи з проявів індивідуальних особливостей знань студентів, їхньої мотивації, усвідомлення міри власної підготовки до майбутньої професійної діяльності. Зазначено, що основними *показниками* сформованості гуманістичної спрямованості є: система ціннісних орієнтацій, яка визначає змістовну сторону спрямованості особистості; здатність до моральної

оцінки та самооцінки поведінкових реакцій; сформованість рис гуманістично спрямованої особистості. Відповідно до них виділено три групи *критеріїв*. До *першої групи* був віднесений критерій, що діагностує рівень професійної спрямованості майбутніх спеціалістів, ставлення до своєї професії, мотивацію і усвідомленість її вибору, ціннісні орієнтації. *Друга група* критеріїв включила в себе сферу моральної оцінки та самооцінки поведінкових явищ і формування на цій основі стереотипів моральної поведінки, які визначають ступінь сформованості гуманістичних якостей особистості на етапі виявлення сутнісних мотивів власної поведінки та поведінки інших людей. *Третя група* – критерій рівня сформованості гуманістичного ідеалу як усталений у свідомості студента ідеальний образ самого себе, свого «Я», на яке необхідно орієнтуватися, і яке може стати спонукальним мотивом діяльності суб'єкта.

На основі означеного окреслено *рівні розвитку гуманістичної спрямованості* майбутніх менеджерів-економістів:

- *високий (продуктивний)* рівень характеризується чіткою професійною мотивацією, уявленнями та знаннями про управлінську діяльність, сформованістю базових професійних цінностей, позитивним баченням майбутньої професії. Наявний високий рівень знань правил моральної поведінки, що стали нормою і виконуються не задумуючись та проявляються у непримиренності до всякого роду зла й антигуманних вчинків. Спостерігається апріорно позитивне ставлення до людей і навколишньої дійсності, що виявляється у сформованості таких якостей як співпереживання та повага, терпимість до інших, їх думок і поведінки, справедлива оцінка;

- *середній (достатній)* – характеризується високим рівнем уявлень і знань про управлінську діяльність, її завдання та специфіку, але професійно-управлінська спрямованість є недостатньо актуалізованою, студент нечітко уявляє свої обмеження та можливості в управлінській сфері. Наявний достатній рівень знань норм і правил моралі, що, однак, фрагментарно проявляється у поведінці людини. Спостерігається непослідовність у прояві гуманних якостей: емпатійного розуміння, поваги та терпимості, справедливості внаслідок вибірковості побудови відносин на основі особистих симпатій;

- *низький (неефективний)* рівень передбачає нечіткі уявлення та знання про управлінську діяльність, її особливості, а також низький рівень або відсутність сформованих базових професійних цінностей, основних мотивів вибору професії. Наявний низький рівень знань норм та правил моральної поведінки, неготовність або небажання протистояти злу. Спостерігається відчуженість від проблем оточуючих, байдужість до інших людей, нетерпимість до їх думок, поведінки.

Педагогічний експеримент, основою якого стали розроблені показники критерії та рівні гуманістичної спрямованості менеджера-економіста, проводився на базі п'яти вищих навчальних закладів: Приватного вищого навчального закладу «Університет економіки і підприємництва» (м. Хмельницький), Хмельницький національний університет, Запорізький національний університет, Запорізька державна інженерна академія, Запорізький національний технічний університет.

На етапі констатувального експерименту було проведено зрізи серед студентів спеціальності «Менеджмент». Всього було залучено 1123 студенти третього, четвертого і п'ятого років навчання, що склали 44 академічні групи. Безпосередньому аналізу підлягали результати анкетування та тестування 26 респондентів, які були відібрані за законом випадкових чисел. Достатність такої кількості респондентів підтверджена перевіреною гіпотезою репрезентативності вибірки.

Діагностику рівня готовності особистості до професійно-управлінського самовизначення здійснено на основі використання спеціальної системи *діагностичних методик*: метод індивідуального сфокусованого інтерв'ю, напівпроективне анкетування у формі незавершених речень, самооцінка управлінської придатності та рівня професійних домагань, об'єктивна оцінка придатності до управлінської діяльності, ціннісні орієнтації (М. Рокіча); тест «Самооцінка», тест «Як Ви контролюєте себе у спілкуванні», метод діагностики міжособистісних відносин (ДМВ), тест Томаса; тест «Доброзичливість», тест «Визначення комунікативних та організаторських здібностей», діагностика комунікативної установки В. Бойка (визначення загальної комунікативної толерантності), діагностика рівня емпатійних здібностей В. Бойка, тест «Оптиміст чи песиміст». Відбір означених методик здійснено відповідно до визначених нами показників та критеріїв гуманістичної спрямованості менеджера-економіста.

Результати кількісного та якісного аналізу отриманих даних показали, що хоча по окремими методиками і був виявлений високий рівень деяких компонентів гуманістичної спрямованості, загальний рівень її сформованості переважно низький (61,5 %); високий рівень сформованості гуманістичної спрямованості виявлено всього у 3,9 % респондентів, середній – у 34,6 %.

Отримані результати дали підставу говорити про необхідність посилення професійного спрямування, а в його контексті – гуманістичної спрямованості майбутніх менеджерів-економістів, підвищення рівня її кількісних і якісних показників.

Для успішної організації експериментальної роботи було створено *модель* формування гуманістичної спрямованості менеджера-економіста (рис.1). Вона включила в себе п'ять

структурних *компонентів*: цільовий; мотиваційно-стимулятивний; змістовий; діяльнісно-регулювальний; рефлексивно-результативний. Послідовність їх реалізації забезпечила досягнення поставленої мети – формування гуманістичної спрямованості майбутнього менеджера-економіста.

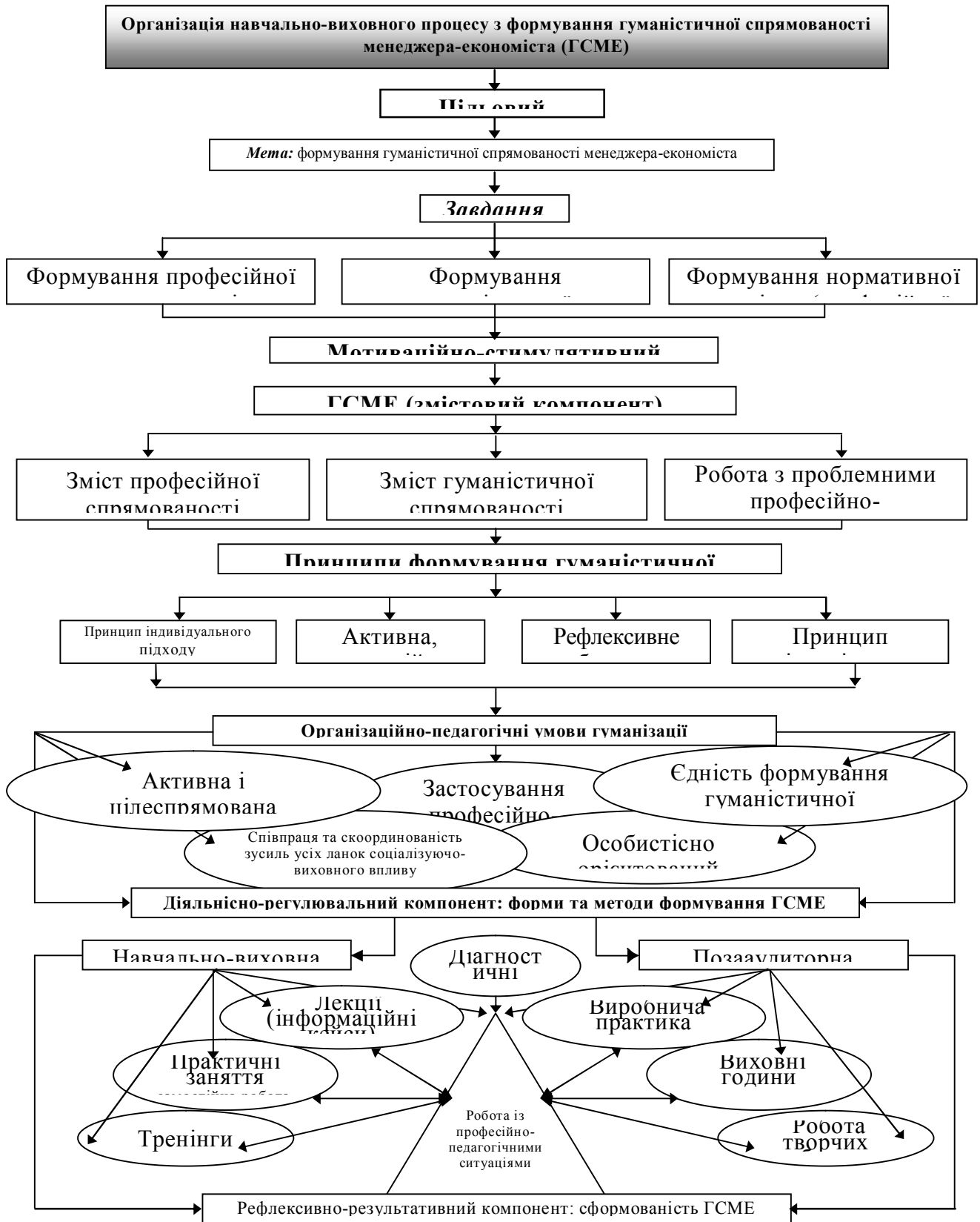


Рис.1. Модель формування гуманістичної спрямованості майбутнього менеджера-економіста

Метою другого етапу експерименту стало підвищення кількісних та якісних показників гуманістичної спрямованості майбутніх менеджерів-економістів, посилення їх професійної спрямованості та вироблення навичок етичної поведінки, здатності до її моральної оцінки та самооцінки.

В процесі роботи теоретичний матеріал (інформаційні кейси) поєднувався із практичними завданнями (тренінговими програмами, які включили в себе: діагностики, різноманітні творчі завдання та вправи, дискусії, бесіди, ділові ігри, «мозковий штурм» тощо), що сприяло виробленню професійно значущих рис майбутнього фахівця. Особлива увага приділялася проблемній професійно-педагогічній ситуації, шляхом введення студентів в яку нами забезпечено формування в них рис гуманістично спрямованої особистості. Прийняття рішення в складних проблемних ситуаціях наприкінці експериментального навчання набуло яскраво вираженого гуманістичного забарвлення. Велике значення при організації навчально-виховного процесу з формування гуманістичної спрямованості особистості менеджера-економіста також надавалося і позааудиторній роботі, зокрема, виробничій практиці, роботі творчих проблемних груп, проведенню виховних годин. Цілісному застосуванню означених технологій сприяло впровадження методичних рекомендацій «Діагностика гуманістичної спрямованості майбутніх менеджерів-економістів» і «Професійно-педагогічні ситуації та їх застосування у професійній підготовці та формуванні гуманістичної спрямованості менеджерів-економістів».

Співпраця та скоординованість зусиль усіх ланок соціалізуючого впливу на особистість забезпечувалася в процесі навчально-виховної роботи, організованої в групах, на факультетах, громадсько-студентських осередках, що сприяло продуктивному впливу на особистість студента. При цьому важлива роль належала викладачу, котрий здійснює педагогічний вплив на об'єкт своєї діяльності – особистість студента. Наголошено, що у навчально-виховному процесі вищих навчальних закладів лише той педагог, який володіє необхідним набором професійних і особистісних якостей, серед яких гуманістичні посідають визначне місце, здатен сприяти професійному становленню майбутнього фахівця, його саморозвитку, творчій активності, виявленню рис гуманної особистості.

Загалом формувальний експеримент підтвердив ефективність запропонованої методики, що передбачала організацію навчально-виховної діяльності на основі: проектування проблемних професійно-педагогічних ситуацій, які відображають взаємовідносини «менеджер-працівник» і неузгодженість їх цілей діяльності та інтересів; організації квазіпрофесійної діяльності студентів в межах типових ситуацій з використанням активних методів навчання; закріплення психічних станів, що з'являються у процесі переживання проблемних професійно-педагогічних ситуацій, усвідомлення децентрації, що призводить до появи відповідної

мотивації менеджера; здійснення корекції помилок та установок з врахуванням індивідуальних особливостей особистості майбутнього управлінця.

Діагностика гуманістичної спрямованості майбутніх менеджерів-економістів проводилася на різних етапах експерименту в двох групах: експериментальній (ЕГ – 28 студентів) та контрольній (КГ – 26 студентів). Виходячи із поставлених завдань на даному етапі експериментальної роботи, після завершення формувального експерименту був проведений контрольний зріз за кожним показником гуманістичної спрямованості менеджера-економіста. Сформованість якостей особистості, що характеризують її гуманістичну спрямованість, оцінювалась за тими ж критеріями і шкалою оцінок, які були під час констатувального експерименту.

Ефективність експериментальної роботи з формування гуманістичної спрямованості визначалася шляхом порівняння контрольної та експериментальної груп студентів до і після експерименту, що дозволило зафіксувати значно вищий рівень прояву гуманістичної спрямованості в сукупності гуманістичних якостей (табл.1).

Так, в експериментальній групі кількість студентів з низьким рівнем зменшилась на 42,9 % (у контрольній – на 11,5 %); з середнім рівнем збільшилась на 17,8 % (у контрольній – всього 7,7 %), з високим рівнем також збільшилась – на 25,1 % (у контрольній групі – 3,8 %).

Таблиця 1

Динаміка сформованості гуманістичної спрямованості майбутніх менеджерів-економістів

Рівень	Констатувальний експеримент		Формувальний експеримент							
			КГ (26 респондентів)				ЕГ (28 респондентів)			
	До експ.		Після експ.		До експ.		Після експ.			
	а.п.	%	а.п.	%	а.п.	%	а.п.	%	а.п.	%
Високий	1	3,9	2	7,7	3	11,5	2	7,1	9	32,2
Середній	9	34,6	10	38,5	12	46,2	11	39,3	16	57,1
Низький	16	61,5	14	53,8	11	42,3	15	53,6	3	10,7

Таким чином, якісний аналіз і математична обробка результатів формуючого експерименту підтвердили ефективність запропонованої моделі формування гуманістичної спрямованості шляхом застосування професійно-педагогічних ситуацій. Описана модель засвідчує позитивну динаміку показників сформованості гуманістичної спрямованості у

студентів експериментальної групи, що є результатом комплексу ефективних організаційно-педагогічних умов гуманізації, принципів цього процесу та оптимальних форм і методів навчально-виховного процесу, серед яких професійно-педагогічна ситуація набуває домінуючого значення.

ВИСНОВКИ

У дисертації наведено теоретичне узагальнення і нове вирішення актуальної проблеми формування гуманістичної спрямованості майбутнього менеджера-економіста, що виявилось в обґрунтуванні організаційно-педагогічних умов, які обумовлюють конкретний зміст, форми та методи навчально-виховного процесу з підготовки студентів-менеджерів до високопрофесійної діяльності.

Результати проведеного теоретичного і експериментального дослідження дозволили підтвердити гіпотезу, на якій вони ґрунтуються, а вирішення окреслених завдань та поставленої мети дослідження дали підставу зробити *висновки*:

1. У сучасних умовах все більш пріоритетними стають проблеми духовно-морального громадянського становлення та розвитку особистості, що, відповідно, робить гуманістичні установки й ідеали бажаними на всіх рівнях соціального життя, і, в першу чергу, в період становлення фахівця, діяльність якого відображає суб'єкт-суб'єктні відносини. Саме гуманістична спрямованість може і повинна здійснювати сьогодні свій ефективний вплив на саморозвиток, самозахист молоді людини, на підготовку студентів до морально виправданої майбутньої життєдіяльності.

Таке розуміння соціального виховання студентів у процесі їх професійного становлення визначає інтерес до проблем освіти взагалі і її гуманізації, зокрема. Тому вимагає вирішення існуюча суперечність між вимогами, котрі висувуються до професійно значущих якостей особистості сучасного управлінця та змістом і методами професійної підготовки майбутніх спеціалістів, що стає перешкодою на шляху формування професійної спрямованості, а в її контексті гуманістичних рис майбутнього менеджера-економіста.

2. На основі теоретичного аналізу проблеми професіоналізації майбутніх фахівців-менеджерів визначено сутність його *професійної спрямованості* як прояв нахилу особистості та придатність до соціально значущої діяльності в управлінській сфері; наявність домінуючих професійних мотивів, інтересів, цільових установок та ціннісних орієнтацій, стійкого позитивного ставлення до дійсності, соціуму, професійної діяльності, що інтегрується в гуманістичну спрямованість особистісної поведінки і позиції фахівця.

На основі оцінки різних підходів визначено *гуманістичну спрямованість* майбутнього менеджера-економіста як провідну професійну якість, яка скеровує дії управлінця на прийняття адміністративних рішень щодо особистості підлеглого з гуманістичної позиції. Розроблено і обґрунтовано структуру гуманістичної спрямованості майбутнього менеджера-економіста, яка включає в себе наступні складові: доброзичливість, емпатію, комунікативність, толерантність, професійний оптимізм, знання норм та правил професійної етики.

3. Сприймаючи освіту як процес, як систему методів і способів передачі й засвоєння знань, виокремлено низку *принципів* її гуманізації: принцип індивідуального підходу до особистості студента, активної самостійної діяльності студента, рефлексивного бачення професійної діяльності та принцип діяльнісного підходу. Враховуючи виділені принципи та маючи на меті вирішення окреслених у дослідженні завдань, у роботі визначено основні напрямки формування гуманістичної спрямованості: філософсько-світоглядний, екологічної освіти, морально-етичний, культурологічний.

Доведено, що формування гуманістичної спрямованості майбутніх менеджерів-економістів неможливе без визначення *організаційно-педагогічних умов* організації навчально-виховного процесу щодо гуманізації особистості студентів-менеджерів. Такими умовами стали: співпраця та скоординованість зусиль усіх ланок соціалізуючого впливу на особистість; активна та цілеспрямована участь викладача у вирішенні завдань формування гуманістичної спрямованості особистості майбутнього фахівця; особистісно орієнтований підхід до професійної підготовки з метою формування гуманістичної спрямованості фахівця; єдність формування гуманістичної спрямованості та професійного становлення студентів; застосування у підготовці майбутнього менеджера-економіста професійно-педагогічних ситуацій.

Серед означених організаційно-педагогічних умов домінантне значення надано *професійно-педагогічній ситуації* як проблемній ситуації, яка: моделює сукупність умов та обставин майбутньої професійної діяльності студентів; передбачає постановку конкретної мети та спрямована на формування певних практичних вмінь і навичок; передбачає багатоваріантність рішень та складність прогнозування результатів; вимагає активізації індивідуальних зусиль студентів у пошуку оптимального варіанта її вирішення.

Окреслено сім *типів* авторських проблемних *професійно-педагогічних ситуацій*, які стали основним фундаментом у навчально-виховній роботі (інформаційно-пізнавальні, аналітико-прогностичні, проєктивно-творчі, комунікативні, управлінсько-організаторські, рефлексивно-діяльнісні, корекційно-діяльнісні ситуації). Здійснено проєктування професійно-педагогічної ситуації як домінанти процесу гуманізації особистості майбутнього менеджера.

4. Обґрунтовано *показники* та *критерії* сформованості гуманістичної спрямованості майбутніх менеджерів-економістів. Основними *показниками* сформованості гуманістичної спрямованості стали: система ціннісних орієнтацій, яка визначає змістовну сторону спрямованості особистості; здатність до моральної оцінки та самооцінки поведінкових реакцій; сформованість рис гуманістично спрямованої особистості. Відповідно до показників визначено критерії гуманістичної спрямованості: перша група – критерій, що діагностує рівень професійної спрямованості майбутніх спеціалістів; друга група – включила в себе сферу моральної оцінки та самооцінки поведінкових явищ; третя група – критерій рівня сформованості гуманістичного ідеалу.

Охарактеризовано три *рівні* розвитку гуманістичної спрямованості майбутніх менеджерів-економістів: високий (продуктивний), середній (достатній), низький (неефективний).

З метою реалізації мети дослідження розроблено та теоретично обґрунтовано авторську модель формування гуманістичної спрямованості майбутнього менеджера-економіста, згідно якої підготовка менеджерів до майбутньої професійної діяльності має співпадати з формуванням гуманістичної спрямованості фахівця і являти собою процес з чітко визначеною структурою. Компонентами такої моделі визначено: цільовий, мотиваційно-стимулятивний, змістовний, діяльнісно-регулювальний, рефлексивно-результативний.

5. Аналіз наявного рівня сформованості гуманістичної спрямованості менеджерів у вищих навчальних закладах України показав, що він є недостатнім: високий рівень виявлено у 3,9 % студентів, середній – у 34,6 %, низький рівень – у 61,5 % респондентів. Це зумовило необхідність посилення професійної підготовки майбутніх фахівців у напрямку гуманізації та розробку моделі формування гуманістичної спрямованості. Експериментальна перевірка обґрунтованої моделі та методики формування гуманістичної спрямованості у професійній підготовці майбутніх менеджерів-економістів засобами професійно-педагогічних ситуацій, спрямованих на формування гуманістичних якостей та здатності до їх прояву, підтвердила її ефективність. Виявлено значні відмінності у рівні засвоєння студентами контрольної та експериментальної груп змісту професійної підготовки. Якісні та кількісні показники у студентів експериментальної групи виявилися вищими, ніж у контрольної, що підтвердило гіпотезу дослідження. Так, в експериментальній групі кількість студентів з низьким рівнем зменшилась на 42,9 % (у контрольній – на 11,5 %); з середнім рівнем збільшилась на 17,8 % (у контрольній – всього 7,7 %), з високим рівнем також збільшилась – на 25,1 % (у контрольній групі – 3,8 %).

Це дозволило стверджувати, що професійна підготовка фахівця-менеджера має здійснюватися з установкою на формування його гуманістичної спрямованості, яка забезпечить

гуманізацію управлінської діяльності загалом; зважаючи на те, що гуманістичні якості проявляються лише у суб'єкт-суб'єктній взаємодії, необхідно включати студента в соціально значущу діяльність, оптимальною умовою якої є проблемна професійно-педагогічна ситуація; ефективність методики застосування професійно-педагогічних ситуацій, спрямованих на формування гуманістичних установок студента, залежить від методів, застосованих у цих ситуаціях та врахування індивідуальних особливостей особистості студента.

Дисертаційне дослідження забезпечено теоретичною і методологічною обґрунтованістю вихідних положень; використанням комплексу взаємопов'язаних методів відповідно до мети, гіпотези та завдань дослідження; поєднанням якісного і кількісного аналізу емпіричного матеріалу; репрезентативністю вибірки; позитивними результатами впровадження авторської системи професійно-педагогічних ситуацій у навчально-виховний процес.

Проведене дослідження не вичерпує всіх аспектів розглянутої проблеми. Перспективним, на наш погляд, є подальше вивчення різних компонентів гуманістичної спрямованості та особливостей їх дії у зв'язку з індивідуалізацією навчання в умовах професійної підготовки, з'ясування взаємовпливу різних за змістом професійно-педагогічних ситуацій на формування гуманістичних рис особистості, виявлення особливостей та найбільш типових варіантів реагування студентів на конкретну ситуацію.

Основні положення дисертації відображено у таких публікаціях автора:

1. Опольська М. В. Гуманізація та гуманітаризація професійно-освітнього процесу формування фахівців у сфері підприємницької діяльності / М. В. Опольська // Соціалізація особистості : зб. наук. пр. Серія «Педагогічні науки». – К.: Логос, 2003. – Т. XIX. – С. 124–131.

2. Опольська М. В. Формування професійної спрямованості як провідної якості фахівця в сфері підприємницької діяльності / М. В. Опольська // Наука і сучасність : зб. наук. пр. Серія «Педагогіка, філологія». – К. : Логос, 2004. – Т. 44. - С. 118–124.

3. Опольська М. В. Умови формування соціально-педагогічних ситуацій в процесі становлення гуманістично орієнтованої особистості майбутнього підприємця / М. В. Опольська // Наук. часоп. Нац. пед. ун-ту ім. М. П. Драгоманова. Сер. 11. Соціологія, соціальна робота, соціальна педагогіка, управління. – К. : Нац. пед. ун-т ім. М. П. Драгоманова, 2004. – С. 103–107.

4. Опольська М. В. Проектування соціально-педагогічних ситуацій в контексті професійної підготовки спеціалістів у сфері підприємницької діяльності / М. В. Опольська //

Соціальна педагогіка: теорія та практика / Луган. нац. пед. ун-т ім. Т. Шевченка. – Луганськ : Альма-матер, 2005. – № 3. – С. 104–109.

5. Опольська М. В. Проблеми гуманізації особистості менеджера-економіста в процесі професійної підготовки / М. В. Опольська // Вісник Запорізького національного університету : зб. наук. ст. Серія «Педагогічні науки». – Запоріжжя : Запоріз. нац. ун-т, 2006. – № 2. – С. 122–126.

6. Опольська М. В. Формування професійної спрямованості менеджера-економіста в контексті гуманізації навчального процесу / М. В. Опольська // Вісник Запорізького національного університету : зб. наук. ст. Серія : «Педагогічні науки». – Запоріжжя : Запоріз. нац. ун-т, 2008. – С. 197–200.

7. Опольська М. В. Проблема гуманізації професійної підготовки майбутнього фахівця / М. В. Опольська // Єдність особистісного і соціального факторів у виховному процесі навчального закладу : міжнар. наук.-практ. конф., (м. Полтава). – Полтава : АСМІ, 2004. – С. 223–227.

8. Опольська М. В. Толерантність як один із компонентів гуманістичної спрямованості особистості / М. В. Опольська // Толерантність як соціогуманітарна проблема сучасності : матеріали міжнар. наук.-теорет. конф., (м. Житомир, 11–12 жовт. 2007 р.). – Житомир : Вид-во Житом. держ. ун-ту ім. І. Франка, 2007. – С. 119–122.

9. Опольська М. В. Соціально-педагогічні умови гуманізації особистості майбутнього менеджера-економіста / М. В. Опольська // Сучасні психолого-педагогічні тенденції розвитку освіти у вищих навчальних закладах України : матеріали Всеукр. наук.-теорет. конф., (м. Хмельницький, 18-19 жовт. 2007 р.). – Хмельницький : Вид-во Нац. акад. Держ прикордон. служби України ім. Б. Хмельницького, 2007. – С. 200–201.

10. Опольська М. В. Діагностика гуманістичної спрямованості майбутніх менеджерів-економістів : методичні рекомендації / М. В. Опольська. – Хмельницький : Метод.-ред. центр ПВНЗ «УЕП», 2007. – 78 с.

11. Опольська М. В. Професійно-педагогічні ситуації та їх застосування у професійній підготовці та формуванні гуманістичної спрямованості менеджерів-економістів : методичні рекомендації / М. В. Опольська. – Хмельницький : Метод.-ред. центр ПВНЗ «УЕП», 2008. – 69 с.

АНОТАЦІЇ

Опольська М. В. Формування гуманістичної спрямованості майбутніх менеджерів-економістів у процесі професійної підготовки. – Рукопис.

Дисертація на здобуття наукового ступеня кандидата педагогічних наук за спеціальністю 13.00.07 – теорія та методика виховання. – Національний педагогічний університет імені М. П. Драгоманова. – Київ, 2009.

Дисертацію присвячено проблемі формування гуманістичної спрямованості майбутніх менеджерів-економістів у процесі професійної підготовки. Здійснено теоретичний аналіз наукових досліджень даної проблеми та розкрито зміст таких ключових понять як «професійна спрямованість», «гуманістична спрямованість», «професійно-педагогічна ситуація». Визначено і обґрунтовано структуру гуманістичної спрямованості менеджера-економіста, яка є невід'ємною складовою його професійної спрямованості. У дослідженні обґрунтовані організаційно-педагогічні умови та сформульовані принципи процесу формування гуманістичної спрямованості. Розкрито домінуючу роль професійно-педагогічної ситуації у цьому процесі та здійснено її проектування.

Обґрунтовано критерії, показники та охарактеризовано три рівні розвитку гуманістичної спрямованості майбутніх менеджерів-економістів.

Розроблено і впроваджено модель організації навчально-виховного процесу з формування гуманістичної спрямованості студентів-менеджерів, експериментальна перевірка якої підтвердила ефективність теоретичних та методичних засад, які відображають систему застосування професійно-педагогічних ситуацій.

Ключові слова: менеджер-економіст, професійна спрямованість, гуманістична спрямованість, професійно-педагогічна ситуація.

Опольская М. В. Формирование гуманистической направленности будущих менеджеров-экономистов в процессе профессиональной подготовки. – Рукопись.

Диссертация на соискание ученой степени кандидата педагогических наук по специальности 13.00.07 – теория и методика воспитания. – Национальный педагогический университет имени М. П. Драгоманова. – Киев, 2009.

Диссертационная работа посвящена проблеме формирования гуманистической направленности будущих менеджеров-экономистов в процессе их профессионального становления.

На основе анализа научной литературы были определены теоретические основы исследования гуманистической направленности будущих менеджеров: раскрыто содержание таких основных понятий работы, как профессиональная направленность, гуманистическая направленность, профессионально-педагогическая ситуация. Определено и обосновано

структуру гуманистической направленности менеджера-экономиста, которая является неотъемлемой составляющей профессиональной направленности.

В исследовании разработаны и обоснованы организационно-педагогические условия и принципы процесса формирования гуманистической направленности личности. Обоснована роль профессионально-педагогической ситуации как доминанты процесса формирования гуманистической направленности менеджеров и осуществлено ее проектирование.

В диссертации определены критерии, показатели, а также три уровня формирования гуманистической направленности будущих менеджеров-экономистов.

Предложена и апробована модель организации учебно-воспитательного процесса по формированию гуманистической направленности менеджеров-экономистов, экспериментальная проверка которой подтвердила эффективность теоретических и методических основ, которые отображают систему использования профессионально-педагогических ситуаций.

Ключевые слова: менеджер-экономист, профессиональная направленность, гуманистическая направленность, профессионально-педагогическая ситуация.

Opolska M. Formation of humanistic orientation during the process of professional training of future economy manadgers – Manuscript.

The thesis for getting the scientific degree of Candidate of Pedagogical Sciences in speciality 13.00.07 – the theory and methods of upbringing. – National M. Dragomanov Pedagogical University. – Kiev, 2009.

In dissertation is being researched the problem of the formation of humanistic orientation of future economy manadgers during the process of professional training. The theoretical analysis of scientific researches of the given problem is carried out and maintenance of such key notions is exposed how a «professional orientation», «humanism orientation», «professional-pedagogical situation».

Content and structure of humanistic orientation of the future manadgers are given. In this research the organization-pedagogical conditions and priciples of the humanistic process of individual have been grounded. The dominant role of professional-pedagogical situation is exposed in this process and its planning is carried out.

The criteria, indexes and the three even are described to development of humanism orientation of future managers-economists.

The model of organization educational process in formation of humanistic orientation of manadgers has been worked out and introduced. The experimental control of the model was confirmed

with effectivity of theoretical and methodical principles, which reflect the system of using professional and pedagogical situations.

Key words: economy managers, professional orientation, humanistic orientation, professional and pedagogical situations.