

суспільно-географічні дослідження

2. Браун Л.Р. Мир на грани. Как предотвратить экологический и экономический коллапс / Л.Р. Браун. - М. : АСТ-ПРЕСС КНИГА, 2013. – 208 с. – (Идеи для мира).
3. Горягин В. Ф. Концепции современного естествознания : Учеб. пособие / В. Ф. Горягин. – Донецк : ДИТБ, 2002. – 181 с.
4. Іванюк Д.П. Управління природоохоронною діяльністю : Навч. посібник / Д. П. Іванюк, І. В. Шульга. – К. : Алерта, 2007. – 368 с.
5. Коммонер Б. Замыкающийся круг. Природа, человек, технология / Барри Коммонер / Пер. с англ. Послесл. акад. Е. К. Федорова. – Л. : Гидрометеиздат, 1974. – 279 с.
6. Концепції сучасного природознавства : Підручник / Я. С. Карпов, В. В. Кисельник, В. Г. Кремень та ін. – К. : Професіонал, 2004. – 496 с.
7. Лапін В.М. Безпека життєдіяльності людини : навч. посіб. / В. М. Лапін. – 7-ме вид., переробл. і допов. – К. : Знання, 2011. – 334 с.
8. Маєр-Абіх Клаус Міхаель. Повстання на захист природи. Від доквілля до спільносвіту / Клаус Міхаель Маєр-Абіх / Пер. з нім., післямова, примітки Анатолія Єрмоленка. – К. : Лібра, 2004. – 196 с.
9. Неклюкова Н.П. Общеземлеведение. Часть 2 / Н.П. Неклюкова - М. : Просвещение, 1975. – 224 с.
10. Термена Б. К., Літвіненко С. Г. Охорона та раціональне використання природних ресурсів : Навчальний посібник / Б. К. Термена, С. Г. Літвіненко. - Чернівці : Книги – XXI, 2005. – 168 с.
11. Тойнбі Арнольд Дж. Дослідження історії. Том 1 / Арнольд Джозеф Тойнбі / Пер. з англ. В. Шовкуна. – К. : Основи, 1995. – 614 с.; Том 2 / Арнольд Дж. Тойнбі / Пер. з англ. В. Митрофанова, П. Тарашука. – К. : Основи, 1995. – 406 с.

Кравець Т.М.
Львівський національний університет
імені Івана Франка

СОЦІАЛЬНА СКЛАДОВА СТРУКТУРНОЇ ТРАНСФОРМАЦІЇ АГРАРНОЇ СФЕРИ ЛЬВІВСЬКОЇ ОБЛАСТІ

Досліджено теоретичні, методичні та практичні проблеми структурної трансформації соціальної складової аграрної сфери на регіональному рівні. Проаналізовано тенденції та перспективи розвитку цих процесів у сільській місцевості Львівщини за окремими складовими. Обґрунтовано структурну трансформацію соціальної складової аграрної сфери. Визначено неоднорідність трансформування в сільській місцевості соціального сегменту. Досліджено, що у територіальному відношенні простежується диференціація у всіх класах відібраних показників.

суспільно-географічні дослідження

Ключові слова: трансформація, аграрна сфера, суспільна трансформація, реформування, соціальна складова.

Исследованы теоретические, методические и практические проблемы структурной трансформации социальной составляющей аграрной сферы на региональном уровне. Проанализированы тенденции и перспективы развития этих процессов в сельской местности Львовщины по отдельным составляющим. Обоснованно структурную трансформацию социальной составляющей аграрной сферы. Определены неоднородность трансформации в сельской местности социального сегменту. Исследована что в территориальном отношении прослеживается дифференциация во всех классах отобранных показателей.

Ключевые слова: трансформация, аграрная сфера, общественная трансформация, реформирование, социальная составляющая.

Theoretical, methodological and practical problems of structural transformation of the social component of agrarian sector at the regional level. The tendencies and perspectives of development of these processes in rural areas of Lviv for the individual components. Grounded structural transformation of the social component of agricultural areas. Determined heterogeneity in transforming rural social segment. Investigated that territorially differentiation observed in all classes selected indicators.

Keywords: transformation, agriculture, social transformation, reform social component.

Постановка проблеми. Трансформація – мало розроблене поняття в економіці, географії і інших науках, яке має широкий спектр використання. Структурна трансформація – складова трансформації, яка має провідне значення. Дослідження соціальної складової структурної трансформації дає можливість оцінювати трансформування соціальних складових сільської місцевості, а не виключно економічних, як зазвичай.

Аналіз публікацій. Дослідженню цих проблем і процесу трансформації аграрної сфери присвячені праці таких вітчизняних дослідників: В.Захарченко, Г.Балабанов, Ю.Губені, Г.Заболотний.

Вихідною інформацією дослідження є електронні дані щодо зміни соціальних показників у межах сільської місцевості, зокрема структури і обсягу певних змін, а також друкована статистична інформація про розвиток аграрної сфери у розрізі окремих адміністративних одиниць Львівської області.

Мета та завдання дослідження. Метою дослідження є розробка рекомендацій щодо оптимізації напрямків трансформування соціальної складової аграрної сфери, визначення пріоритетності їх реалізації на рівні регіону. Для реалізації цієї мети необхідно визначити суть соціальної складової структурної трансформації аграрної сфери як такої.

Результати дослідження.

Позиціонування аграрної сфери серед інших суспільних сфер є одним із найменш висвітлених питань теорії суспільної географії. На основі напрацювань проф. О. Шаблія

суспільно-географічні дослідження

пропонуємо сегментно-сферичний підхід до аналізу суспільно-географічних об'єктів і явищ, зокрема аграрної сфери.

Всесвіт має сферичну будову. Підходячи глобально: галактика має сферичну будову, Сонячна система також. Земля складається зі сфер: літосфери, гідросфери, аеросфери, біосфери чи геосфери загалом. На найнижчому молекулярному рівні теж простежуємо сферичність: атоми складаються з ядра та електронів, які рухаються навколо по орбіті.

Якщо на всіх рівнях простежується сферичність, то безперечно, необхідно застосовувати такий підхід і для аграрної сфери. Вона не є відокремленою, а сформувалась на перетині з іншими сферами і перебуває у безперервному взаємозв'язку з ними.

На основі сегментно-сферичного підходу *аграрна сфера розглядається нами як сфера, що формується в межах геосфери на стику суспільної і природної сфер, утворюючи демографічний, соціальний, економічний, екологічний, технічний, політичний, духовний, інтелектуальний сегменти*, а також області – на стику трьох сфер, зокрема, інтелектуально-демографічну, політико-інтелектуальну, політико-духовну, еколого-духовну, техно-економічну, соціально-економічну, соціально-демографічну. Сегментно-сферичний підхід до організації аграрної сфери дозволяє встановити усі складові, а також визначити шляхи їхньої оптимізації.

Складовою соціального середовища функціонування аграрної сфери є соціальна інфраструктура села, яка включає підприємства, організації, установи, а також інші об'єкти, розташовані в сільській місцевості і призначені для задоволення споживчих потреб населення. Ряд інфраструктурних об'єктів мають подвійне призначення – виробниче і соціальне. Сьогодні в сільській місцевості України функціонує 14,4 тис. шкіл (приблизно одна школа на два села), 8,2 тис. дошкільних закладів (один на 3,5 села), 19,2 тис. закладів охорони здоров'я (один на 1,5 села), 17 тис. клубів і будинків культури (один на 1,7 села). Також до соціального сегменту відносимо забезпечення медичними закладами.

Відбуваються структурні трансформації в соціальному сегменті аграрної сфери. Наприклад, шкільні навчальні заклади в межах області розташовані неоднорідно, так 55 розташовано в Дрогобицькому районі, в Жовківському, до прикладу, 35.

Простеживши динаміку кількості дошкільних навчальних закладів, зауважуємо, що за дев'ять років їх кількість змінилась значною мірою. Позитивом є те, що в більшості районів збільшилась кількість закладів, зокрема в Мостиському на 17 установ. Зменшення відбулось тільки в 4 районах. Простежуємо, що кількість установ такого типу зросла на 62 одиниці.

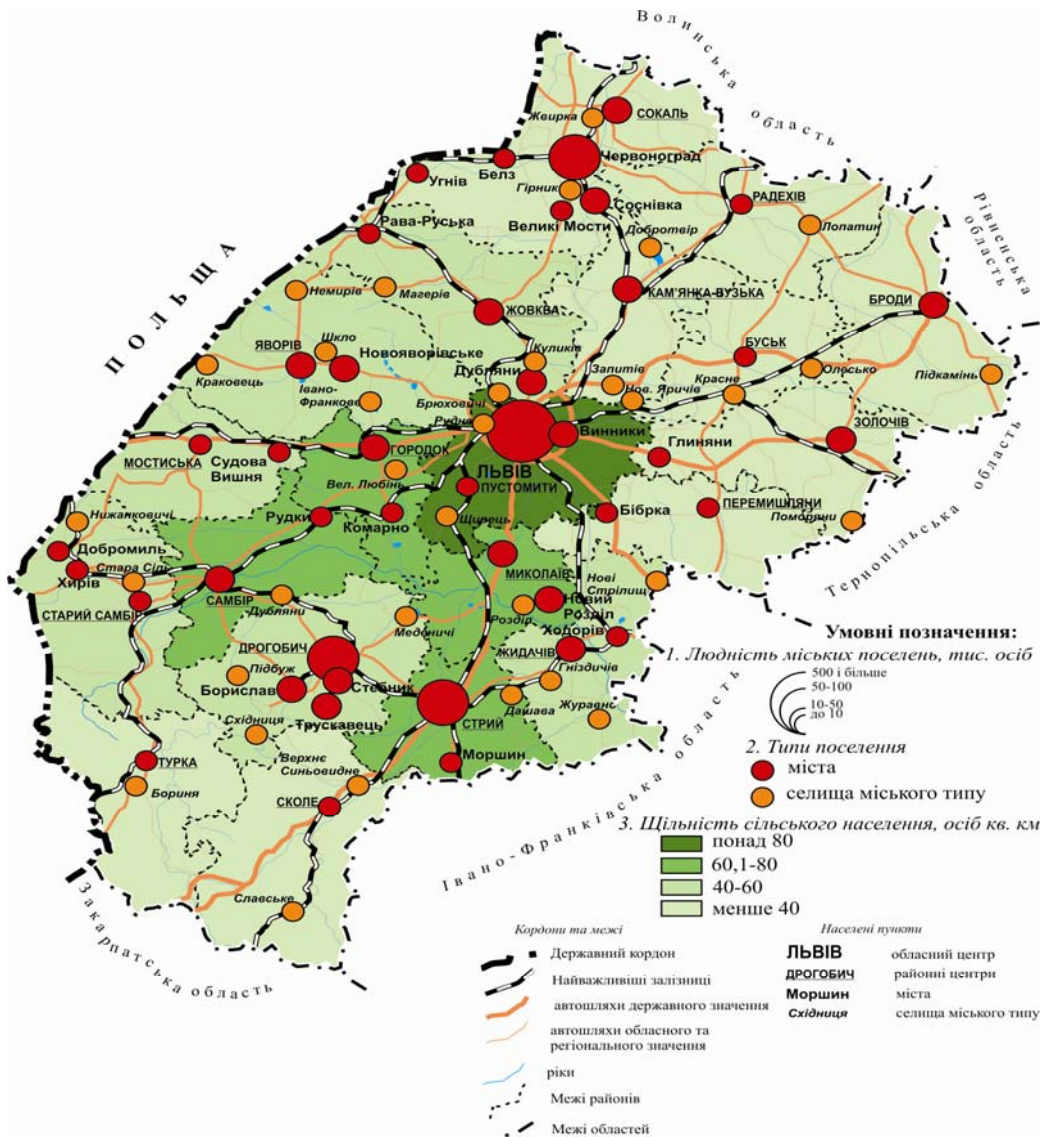


Рис. 1. Населення Львівської області, 2012 р.

Денні загальноосвітні навчальні заклади – важлива складова соціального сегменту аграрної сфери. Трансформація цих закладів відбулась кількісно та структурно водночас. В усіх районах області змінилась кількість закладів і структура закладів району. Також помітно змінилась середня кількість учнів, що навчаються у школах сільської місцевості. Так, в 2002 р. в середньому у школах сільської місцевості в 11 районах області навчалось більше 140 дітей, а вже в 2012 р. тільки в Миколаївському р-ні середня кількість учнів переважала 140.

Отже, трансформація соціальної складової аграрної сфери, відбувалась переважно шляхом закриття соціальних установ, зміною їх структури. Єдині позитивні тенденції простежуємо в дошкільних навчальних закладах, де кількість установ збільшилась значною мірою.

Демографічна трансформація в Львівській області свідчить про виникнення негативних явищ. Основною складовою демографічної кризи в сільській місцевості, як і в

суспільно-географічні дослідження

цілому по Україні, є значне зниження народжуваності, про що свідчить динаміка кількості народжень та показники інтенсивності цього процесу. Проте останніми роками спостерігаємо позитивні тенденції. Проаналізувавши народжуваність, смертність і природний приріст у сільській місцевості Львівської області, зауважуємо, що в 2008 – 2012 рр. зменшилась кількість померлих в сільській місцевості і поступово зросла народжуваність. Приріст населення залишається від'ємним, проте він має не настільки катастрофічні показники (рис. 1).

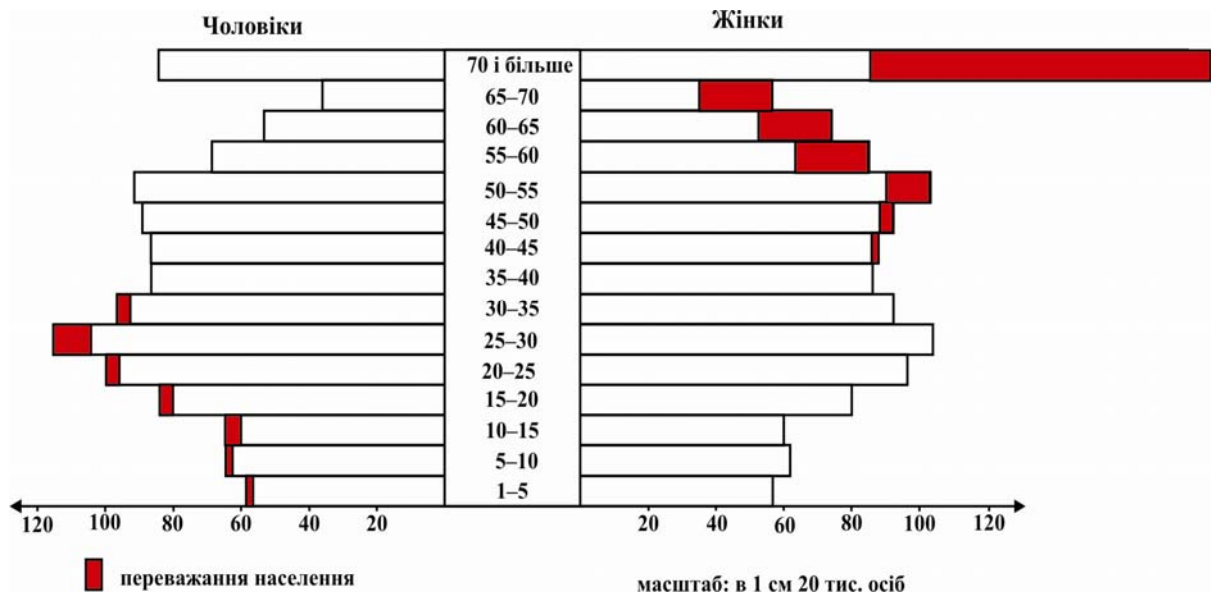


Рис. 2. Статеві-вікова структура населення Львівської області, 2012 р.

Статеві диспропорція сільського населення – одна з головних причин юридичної основи формування сільської родини (рис. 2): зниження показника укладання шлюбу і зростання темпів розлучень. Кількість розлучень залишалася на одному рівні 2000 – 2012 рр. Оскільки мешканці сільської місцевості більше піддаються народним віруванням і прикметам, найбільше шлюбів припадає на передвисокосний рік, на високосний – найменше шлюбів і далі поступово збільшується до передвисокосного.

Погіршення статеві-вікової структури сільського населення супроводжується, особливо в останні роки, негативними якісними характеристиками здоров'я селян. Лише за останні п'ять років кількість хворих з розрахунку на 100 тис. населення збільшилася майже за всіма класами хвороб.

Загалом, з 2001 до 2012 р. кількість сільського населення області зменшилась на 64870 осіб. Зменшилась чисельність сільського населення в усіх районах області, крім Пустомитівського, де воно збільшилось на 641 особу.

Простеживши динаміку (структурну трансформацію) конфесій за останні дев'ять років спостерігаємо, що в усіх районах області збільшилась кількість конфесій, подекуди навіть

суспільно-географічні дослідження

значною мірою: в Жовківському на 12, Сокальському на 13. Винятком є Стрийський район, де кількість конфесій зменшилася на 3. Загалом по області за дев'ять років кількість конфесій збільшилась на 111. Релігія є основною складовою духовності. Простеживши трансформування релігійності Львівської області, можемо констатувати, що духовний сегмент аграрної сфери відроджується після комуністичної сплячки й виходить на новий рівень.

Оскільки аграрна сфера характеризується двома головними типами показників (економічними і соціальними), то у дослідженні здійснено аналіз трансформації соціальної складової аграрної сфери (сільської місцевості), економічної складової та інтегральне дослідження.

У дослідженні всі показники нами розділені на дві категорії залежно від збільшення чи зменшення за досліджуваний період. У свою чергу, в кожній із цих категорій виділяємо незначне (до 10%), середнє (10,1–25%), та значне (понад 25,1%) збільшення чи зменшення.

Показники, вибрані для дослідження як соціальної, так і економічної складової аграрної сфери, є результатом вибірки їх з-поміж ряду інших показників, корелювання з подібними показниками та визначення таких, що мають найбільший вплив на трансформування аграрної.

Матриці побудовані на основі показників трансформації за дванадцятирічний період. На їх основі сформовано матриці таксономічних відстаней, що відображають таксономічні відстані між об'єктами (адміністративними районами) у багатовимірному просторі (за 20-ма показниками). Розріз “дерева поєднань” дозволив виділити групи адміністративних районів за подібністю трансформаційних процесів економічної, соціальної складової аграрної сфери, а також інтегральних соціально-економічних змін.

Кожна група об'єктів трактується як клас. Це означає, що об'єкти подібні, однорідні. Якщо ж вони ще й суміжні на земній поверхні, то групи об'єктів утворюють однорідні відмінності.

За соціальними показниками сільської місцевості Львівської області проведено дослідження, внаслідок якого побудовано граф “дерево поєднань”, поділено його, внаслідок чого виділено три трансформаційні відмінності: Північно-Східну, Східну і Західну. Для об'єктивності підстав виділення кожної відмінності соціальні показники були згруповані у чотири блоки: демосоціальні, зайнятість і оплата праці, інфраструктура та екологічний стан, видатки місцевого бюджету на соціальну складову сільської місцевості.

Північно-східна соціальна територіальна відмінність включає Золочівський район, розташована у північно-східній частині області. Щодо показників, які зумовили виділення цієї відмінності, у демосоціальному блоці незначно зменшився природний приріст, середньо

суспільно-географічні дослідження

збільшилася розлучуваність у сільській місцевості, значно збільшилася кількість громадських об'єднань, відбулося незначне збільшення кількості релігійних громад, середньо зменшилася кількість злочинів. У блоці показників зайнятості й оплати праці у сільській місцевості відбулося значне зменшення кількості найманих працівників у сільському господарстві, незначне зменшення найманих працівників у харчовій промисловості, значне збільшення частки безробітних у сільській місцевості, середнє збільшення частки державних службовців, значне збільшення навантаження на одне робоче місце у сільській місцевості. У блоці показників інфраструктури й екологічного стану сільської місцевості відбулося незначне зменшення рівня газопостачання сільської місцевості, незначне збільшення забезпечення населення житлом у сільській місцевості, значне збільшення частки охоплення дітей дошкільними закладами та наповненість дітьми дошкільних закладів. Відбулося значне збільшення викидів в атмосферу. У блоці показників видатків місцевого бюджету на соціальну складову сільської місцевості відбулося значне збільшення видатків на освіту, охорону здоров'я, духовний і культурний розвиток та соціальний захист (рис. 3).

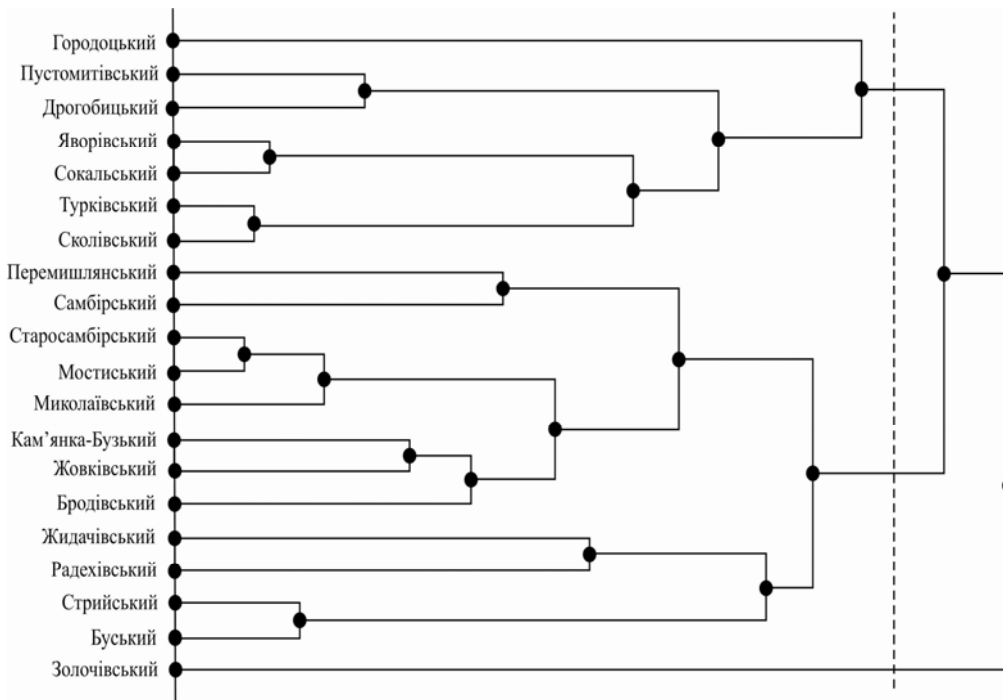


Рис. 3. Граф "дерево поєднань" адміністративних районів Львівської області за трансформацією соціальної складової аграрної сфери

Східна соціальна територіальна відмінність складається з дванадцяти районів – Жовківський, Кам'янка-Бузький, Радехівський, Бродівський, Буський, Перемишлянський, Миколаївський, Стрийський, Жидачівський, Мостиський, Самбірський, Старосамбірський, розташованих у східній частині області. Щодо показників, які зумовили виділення цієї

суспільно-географічні дослідження

відмінності, у демосоціальному блоці незначно зменшився природний приріст (у Перемишлянському та Жидачівському районах природний приріст середньо зменшився), середньо збільшилася розлучуваність у сільській місцевості, значно збільшилася кількість громадських об'єднань, відбулося незначне збільшення кількості релігійних громад, середньо зменшилася кількість злочинів. У блоці показників зайнятості й оплати праці у сільській місцевості відбулося значне зменшення кількості найманих працівників у сільському господарстві та у харчовій промисловості, середньо збільшилася частка безробітних у сільській місцевості, незначно збільшилася частка державних службовців, середньо збільшилося навантаження на одне робоче місце в сільській місцевості, значно зросла середня заробітна плата. У блоці показників інфраструктури й екологічного стану сільської місцевості відбулося незначне зменшення рівня газопостачання сільської місцевості, незначне збільшення забезпечення населення житлом у сільській місцевості, значне збільшення частки охоплення дітей дошкільними закладами та наповненість дітьми дошкільних закладів. Відбулося незначне збільшення викидів у атмосферу. У блоці видатків місцевого бюджету на соціальну складову сільської місцевості відбулося значне збільшення видатків на освіту, охорону здоров'я, духовний і культурний розвиток та соціальний захист.

Західна соціальна територіальна відмінність складається зі семи районів (Сокальський, Яворівський, Городоцький, Пустомитівський, Дрогобицький, Турківський, Сколівський), розташованих у західній частині області. Щодо показників, які зумовили виділення цієї відмінності, у демосоціальному блоці незначно зменшився природний приріст (у Турківському і Яворівському районі – незначне зростання), середньо збільшилася розлучуваність у сільській місцевості, значно збільшилася кількість громадських об'єднань, відбулося незначне збільшення кількості релігійних громад, середньо зменшилася кількість злочинів. У блоці показників зайнятості та оплати праці у сільській місцевості відбулося значне зменшення кількості найманих працівників у сільському господарстві, середнє зменшення – у харчовій промисловості, середнє збільшення частки безробітних у сільській місцевості, незначне збільшення частки державних службовців, значне збільшення навантаження на одне робоче місце в сільській місцевості. У блоці інфраструктури та екологічного стану сільської місцевості відбулося незначне збільшення рівня газопостачання сільської місцевості, незначне збільшення забезпечення населення житлом у сільській місцевості, значне збільшення частки охоплення дітей дошкільними закладами та наповненості дітьми дошкільних закладів. Відбулося значне збільшення викидів у атмосферу. У блоці видатків місцевого бюджету на соціальну складову сільської місцевості відбулося значне збільшення видатків на освіту, охорону здоров'я, духовний і культурний розвиток та соціальний захист.

суспільно-географічні дослідження

Висновок. Трансформація аграрної сфери, зокрема обласного регіону не є однорідною за своєю суттю. Співставивши ряд показників та побудувавши "дерево-поєднань" визначено, що у територіальному відношенні трансформування також не є однорідним. Виділяються зони де певні соціальні показники зазнавали позитивних тенденцій й інші, де негативних.

Отже, трансформування соціальної складової аграрної сфери, як аграрної сфери загалом, значно варіає у межах геопростору.

Список використаних джерел:

1. Гладич Б. Б. Аграрний сервіс. Організаційно-технічний аспект / Б. Б. Гладич, М. Г. Данильченко, А. М. Стельмашук. – Тернопіль : Економічна думка, 2001. – 224 с.
2. Губені Ю. Е. Основи підприємництва і агробізнесу : навч. посіб. / Ю. Е. Губені. – Львів : Укр. технології, 2002. – 256 с.
3. Лазоренко В. О. та ін. Основні тенденції розвитку агробізнесу в Україні / В. О. Лазоренко // Формування ринкових відносин в Україні. – 2003. – №1. – С. 90–95.
4. Майовець Є. Й. Напрями підвищення ефективності використання аграрного потенціалу регіону Є. Й. Майовець // Соціально-економічні дослідження в перехідний період. Ресурсне забезпечення інтелектуально-інноваційного розвитку регіону : щорічник наукових праць. – Львів. : ІРД НАН України, 2007. – Вип. 3 (65). – С. 433 – 443.
5. Михасюк І. Аграрний сектор АПК : проблеми і шляхи вирішення / І. Михасюк, А. Герасимчук. – Львів : Львів. ун-т, 2001. – 230 с.
6. Нагірна В. П. Концептуальні засади суспільно-географічних досліджень АПК України (трансформації і перспектива) / В. П. Нагірна // Київський географічний щорічник. – 2002. – Вип. 1. – С. 53–64.
7. Ринкова трансформація господарства регіону (кластерний підхід) : навч. посіб. / Г. М. Заболотний, О. М. Дідик, В. І. Захарченко, А. М. Ступницький. – Вінниця : Видавн. відділ ВДАУ, 2006. – 395 с.
8. Трансформація сільського господарства та села : ювілейний зб. наук. статей / за ред. Ю. Е. Губені. – Львів : ЛНАУ, 2010. – 420 с.

Борисова О.В., Торяник М.Ф.
*Національний педагогічний університет
імені М.П. Драгоманова*

ГАДЯЧ – ГЕТЬМАНСЬКА СТОЛИЦЯ В КОНТЕКСТІ РОЗВИТКУ ВНУТРІШНЬОГО ТУРИЗМУ В УКРАЇНІ

Проаналізовано історико-культурний та природно-рекреаційний потенціал м. Гадяча Полтавської області як чинника розвитку індустрії туризму та забезпечення сталого розвитку регіону.

Проанализировано историко-культурный и природно-рекреационный потенциал г.Гадяч Полтавской области как фактора развития туризма и обеспечения устойчивого развития региона.

Analyzed the historical-cultural and recreational Gadyach as a potential factor in tourism development and sustainable development of the region.