

Степанченко А. В., Чумак Н. Е. Содержание и методы работы учителя по формированию исследовательских умений учеников при выполнении лабораторных работ по электродинамике.

В статье рассмотрено содержание и методы работы учителя при выполнении лабораторных работ с целью формирования у учеников исследовательских умений, приведен пример проведения лабораторной работы.

Ключевые слова: исследовательские умения, лабораторные работы, методы работы, обучение физике.

Stepanchenko O. V., Chumak M. E. Maintenance and methods of work of teacher in forming of research abilities of students during implementation of laboratory works from an electrodynamic.

In the article maintenance and methods of work of teacher is considered during implementation of laboratory works with the purpose of forming for the students of research abilities, the example of leadthrough of laboratory work is resulted.

Keywords: research abilities, laboratory works, methods of work, studies of physics.

УДК371.016:371.124.91:908

**Тертична І. П., Холостенко Л. В.
Одеський обласний інститут удосконалення вчителів**

ДЕЯКІ АСПЕКТИ НАУКОВО-МЕТОДИЧНОГО СУПРОВОДУ РЕАЛІЗАЦІЇ КРАЄЗНАВЧОГО ПРИНЦИПУ НАВЧАННЯ ГЕОГРАФІЇ

Автори статті розглядають проблеми організації науково-методичного супроводу реалізації краєзнавчого принципу навчання географії в школі. В статті проаналізовано систему роботи НМЛ географії та економічних знань Одеського обласного інституту удосконалення вчителів з виявлення, систематизації та розповсюдження передового педагогічного досвіду вчителів області з використання краєзнавчого принципу навчання географії. Стаття буде корисною для методистів методичних кабінетів (лабораторій), вчителів географії.

Ключові слова: навчання географії, краєзнавча освіта, зміст краєзнавчої діяльності, науково-методичного супровід.

Сучасний світ перейшов на новий якісний ступінь свого розвитку. Процеси реформування змісту і структури географічної освіти стосуються перебудови не тільки професійних знань, вмінь та навичок вчителів географії, але й суттєвої видозміни їх професійного мислення. В цих умовах винятково важливого значення набуває систематична робота з науково-методичного супроводу в системі післядипломної педагогічної освіти.

Однією з серйозних проблем що стосується здійснення якісного науково-методичного супроводу є те, що спрямований він на вчителя, а із самим вчителем гарантовано ми зустрічаємося лише раз на п'ять років. Тому нагальною є проблема створення та відпрацювання актуальних форм і методів науково-методичного супроводу діяльності вчителів у міжкурсовий період.

Мета статті – представити деякі аспекти науково-методичного супроводу реалізації краєзнавчого принципу навчання географії.

Наріжним каменем науково-методичного супроводу вчителів є узгодженість дій усіх методичних служб області. Тому модернізація науково-методичного супроводу можлива лише за умови спільної діяльності кафедри, районних, міських методичних кабінетів та методичних об'єднань вчителів географії (рис. 1).

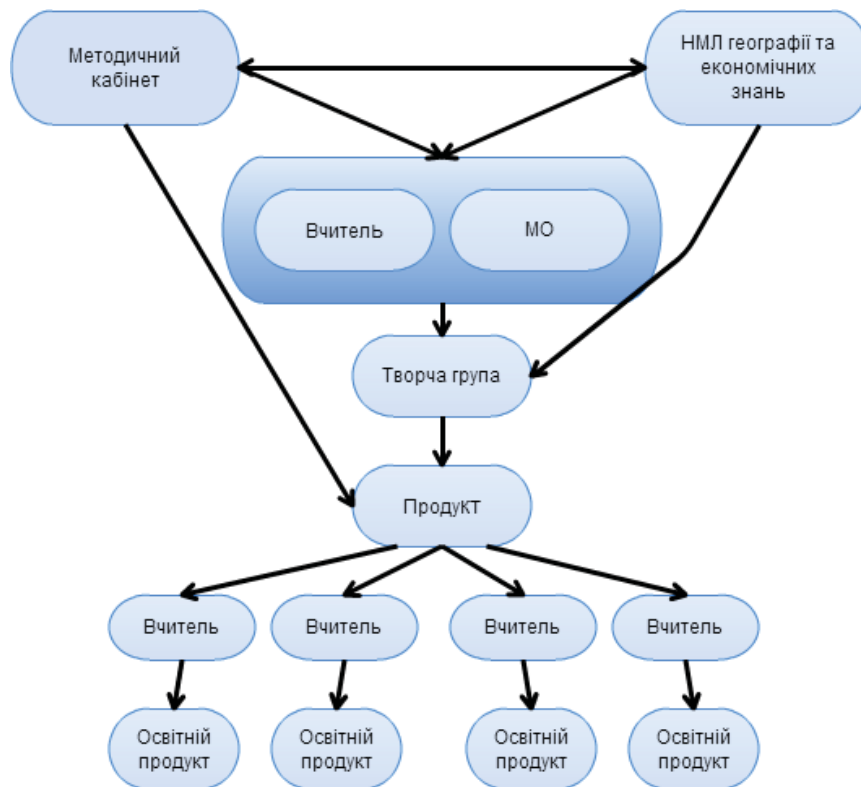


Рис. 1. Організація та надання науково-методичного супроводу методичними службами області

Алгоритм діяльності НМЛ географії та економічних знань включає такі аспекти:

– взаємодія з методичними кабінетами та методичними об'єднаннями: виявлення та вивчення передового педагогічного досвіду як методичних кабінетів, методичних об'єднань, так і окремих вчителів географії, системне консультування як силами методистів науково-методичної лабораторії, так і науковців провідних установ країни, вироблення спільних планів дій, визначення загальних критеріїв. На цьому етапі роботи вивчаються матеріали, представлені на масові заходи методичного характеру; курси підвищення кваліфікації вчителів (курсіві проекти, анкети, педагогічна практика, та ін.), обласні семінари, для підведення підсумків яких використовуються евалюаційні анкети, розроблені методистами НМЛ, та здійснюється подальший їх аналіз; олімпіади різних рівнів та інтелектуальні змагання і конкурси; заходи науково-пошукового змісту;

– створення методико-дидактичного та науково-методичного забезпечення: розробка моделей, схем, рекомендацій щодо удосконалення окремих тем з методики викладання географії, науково-методичний супровід допрофільного навчання географії;

– методичне керівництво дослідною та експериментальною діяльністю творчих груп вчителів у ході створення та пробного впровадження передового педагогічного досвіду, апробація рекомендацій, корекція результатів;

– поширення вивченого досвіду (виступи на обласних семінарах, поширення в педагогічній пресі, розміщення на сайті інституту, проведення майстер-класів тощо);

– мотивація вчителів та сприяння формуванню в них установок до творчої діяльності.

За такою схемою НМЛ працює вже протягом п'яти років, і це дає позитивні результати. Розглянемо створення системи науково-методичного супроводу діяльності вчителів географії на прикладі реалізації краєзнавчого принципу навчання географії.

В сучасній шкільній практиці географічне краєзнавство розглядається як один із ефективних педагогічних засобів активізації всієї навчально-виховної роботи та має дуже

важливе значення в комплексному розв'язанні проблем формування в учнів реального світогляду, морального, естетичного, науково-природничого, фізичного і трудового виховання школярів.

Краєзнавчий матеріал є складовою частиною навчальних програм з географії у середній школі, географічне краєзнавство є важливим засобом зростання національної самосвідомості на основі конкретних матеріалів своєї місцевості через дослідницьку та природокорисну діяльність учнів. Значення краєзнавчої роботи у вивченні шкільної географії та у загальній системі національного виховання, її місце в історії педагогіки і на практиці навчально-виховної роботи сучасної школи дозволяє розглядати шкільне краєзнавство як систему в сучасній методиці викладання географії.

Шкільне краєзнавство, як одна з ланок навчально-виховної роботи, має такі напрями: географічне, історичне, літературне, етнографічне, фольклорне, природознавче та ін.

Кожен з напрямків шкільного краєзнавства має власний об'єкт вивчення та зумовлений конкретними завданнями. Все це організовує як роботу вчителя географії, так і діяльність НМЛ географії та економіки щодо науково-методичного супроводу діяльності вчителів географії.

Протягом п'яти останніх років науково-методичною лабораторією була створена та опрацьована система виявлення кращих зразків педагогічного досвіду, в тому числі і з використання краєзнавчого принципу навчання, та запропоновані методи роботи щодо їх удосконалення, корекції та адаптації до використання в навчальних закладах області.

Ефективність використання краєзнавчого принципу навчання географії, його вплив на якість навчання та розвиток творчої активності учнів НМЛ відслідковує завдяки:

- наявності продукції краєзнавчого змісту, створеної вчителями;
- виступам вчителів з досвідом роботи;
- участі у роботі фахових МО, творчих груп, майстер-класів та ін.;
- рівню навчальних досягнень учнів (за результатами ДПА, ЗНО та вивчення стану викладання географії);
- рівню ефективності роботи вчителів з творчо обдарованою молоддю.

Таким чином, НМЛ виявила, що системна краєзнавча робота проводиться у Котовському, Болградському, Балтському та Комінтернівському районах. Однак аналіз представлених систем роботи показав, що для забезпечення більш повної реалізації краєзнавчої освіти необхідно надання науково-методичного супроводу з боку НМЛ.

Розглянемо етапи створення та впровадження структурно-змістової моделі здійснення науково-методичного супроводу діяльності вчителів на прикладі Котовського району.

У 2006 році на обласному ярмарку педагогічних ідей та інноваційних технологій була представлена дуже цікава робота інтегративного характеру вчителя географії вищої категорії, вчителя-методиста Мардарівської ЗОШ I-III ступенів Стасілевич Г. М. "Використання історико-краєзнавчого матеріалу на уроках географії". Вчителька дослідила особливості організації історико-краєзнавчої роботи та розробила методичні рекомендації щодо застосування різноманітних форм краєзнавчої роботи у загальноосвітніх навчальних закладах. Ексклюзивом цієї роботи стало дослідження мікротопонімів зниклих сіл.

Методистами НМЛ вчителька була залучена до участі у роботі обласної творчої групи з географії. Учасники цієї творчої групи протягом декількох років працювали над створенням програми факультативних курсів, які отримали схвалення на наступному ярмарку педагогічних ідей та інноваційних технологій, а в подальшому й гриф МОН України:

Географічне краєзнавство. 8-9 класи. 35 годин. Автор Стасілевич Г. М. ("Схвалено для використання в загальноосвітніх навчальних закладах". Протокол № 3 від 7 липня 2009 р.).

Географічне ґрунтознавство. 9-10 класи. 35 годин. Автор Біслічук О. О. (“Схвалено для використання в загальноосвітніх навчальних закладах”. Протокол № 3 від 7 липня 2009 р.).

“Природа рідного краю. Одещина”. Програма курсу за вибором для учнів 6-го класу (17,5 годин; 0,5 години на тиждень). Укладачі: Тертична І. П., завідувачка НМЛ ООІУВ, Холостенко Л. В., методист ООІУВ. (“Схвалено для використання в загальноосвітніх навчальних закладах”. Протокол № 6 від 04 листопада 2010 р.)

Наступним кроком стало створення навчально-методичного забезпечення до регіональних краєзнавчих програм, серед яких:

Робочий зошит до курсу за вибором для учнів 6-го класу “Природа рідного краю. Одещина”. Автори: Сауляк І. С., вчитель географії Гоноратської ЗОШ І-ІІ ступенів Котовського району, Тертична І. П., Холостенко Л. В.;

“Навчально-методичне забезпечення курсу за вибором “Географічне краєзнавство”. Автор: Стасілевич Г. М.

Нині більше 30 шкіл області працюють за цими програмами та використовують навчально-методичне забезпечення до них.

Досвід роботи творчої групи систематично презентується на секційних засіданнях ярмарку педагогічних ідей та інноваційних технологій, виступів на обласних семінарах методистів районних методичних кабінетів та керівників методичних об’єднань вчителів географії. Також учасники творчої групи залучаються до проведення майстер-класів у рамках роботи курсів підвищення кваліфікації вчителів географії.

Для підвищення методичного рівня деякі учасники творчої групи були залучені до роботи міжнародного україно-австрійського проекту “ProjektBasedLearning”. Результатом такої праці стали розробка та впровадження краєзнавчого проекту “Туристичні стежки Котовщини”, створення туристичної карти та буклету пам’ятних місць.

Закономірним було продовження цієї діяльності вчителями Котовщини під керівництвом завідувача РМК Натіної А. Л. у вигляді краєзнавчого проекту “Моє рідне село”. Із результатами цього проекту ознайомлені не тільки всі вчителі Котовського району, а й педагогічний загал області в рамках роботи обласного семінару для методистів РМК керівників РМО вчителів географії. У планах роботи творчої групи – створення перспективного планування літньої навчальної практики та широке залучення до використання проектних технологій у краєзнавчій діяльності інших учителів через навчання за матеріалами україно-австрійського проекту.

Успішно впроваджується краєзнавча освіта в Балтському, Болградському та Комінтернівському районах. Певним підсумком спільної діяльності методичних служб області є проведення протягом 2010-2013 рр. низки виїзних обласних науково-практичних семінарів на базі РМК відділів освіти цих районів.

Успішність надання науково-методичного супроводу реалізації краєзнавчої освіти в області обумовлюється тісною співпрацею НМЛ географії та економічних знань ООІУВ, працівників відділів освіти, методистів РМК, педагогів з громадськістю, органами місцевого самоврядування та бізнес-спільнотою області.

У подальших планах розробка системи спільної взаємодії щодо реалізації краєзнавчої освіти між кафедрами методики викладання природничо-математичних дисциплін, психолого-педагогічної та суспільно гуманітарної підготовки та РМК/ММК, МО вчителів історії та географії.

При цьому зусилля кафедр будуть об’єднані на створення освітніх продуктів навчально-методичного характеру краєзнавчої спрямованості.

Використана література:

1. Козак Б. І. Використання краєзнавчого принципу у формуванні основних компетентностей учнів / Б. І. Козак // Географія. – 2008. – № 4. – С. 5-8.

2. Корнєєв В. П. Технології в навчанні географії / В. П. Корнєєв – Х.: Вид. група “Основа”, 2004. – 112 с. – (Серія “Бібліотека журналу “Географія””; Вип. 5).
3. Корнєєв О. В. Методика шкільного географічного краєзнавства / О. В. Корнєєв. – Х.: Вид. група “Основа”, 2007. – 144 с. – (Серія “Бібліотека журналу “Географія””)
4. Обозний В. В. Краєзнавча підготовка вчителя / В. В. Обозний. – К.: НПУ ім. М. П. Драгоманова, 2001. – 254 с.
5. Топузов О. М. Загальна методика навчання географії: підручник / О. М. Топузов, В. М. Самойленко, Л. П. Вішнікіна. – К.: ДНВП “Картографія”, 2012. – 512 с.
6. Тронько П. Т. Краєзнавство України: Здобутки і проблеми / П. Т. Тронько. – К.: Інститут історії України НАН України, 2003. – 126 с.

Тертичная И. П., Холостенко Л. В. Некоторые аспекты научно-методического сопровождения реализации краеведческого принципа обучения географии.

Авторы статьи рассматривают проблемы организации научно-методического сопровождения реализации краеведческого принципа обучения географии в школе. В статье всесторонне проанализирована система работы научно-методической лаборатории географии и экономических знаний Одесского областного института усовершенствования учителей по выявлению, систематизации и распространения передового педагогического опыта учителей области по использованию краеведческого принципа обучения географии. Статья будет полезна для методистов методических кабинетов (лабораторий), учителей географии.

Ключевые слова: обучение географии, краеведческое образование, содержание краеведческой деятельности, научно-методического сопровождение.

Tertichna I. P., Kholostenko L. V. Some aspects of scientifically methodical accompaniment of realization of regional principle of studies of geography.

The authors consider the problem of scientific and methodological support of the principle of regional geography teaching in schools. The article comprehensively analyzes the system of scientific and technical laboratories geography and economic knowledge of the Odessa Regional Institute of Teachers to identify, systematize and disseminate best teaching experience teacher area with the use of the principle of regional learning geography. The article will be useful for educators teaching rooms (laboratories), teachers of geography.

Keywords: learning geography, local history education, the content of local history, scientific and methodological support.

УДК 331.102.344

Уваркіна О. В.
Національний педагогічний університет
імені М. П. Драгоманова

**СОЦІАЛЬНО-ПЕДАГОГІЧНІ УМОВИ ПРОДУКТИВНОСТІ
РОЗУМОВОЇ ПРАЦІ СТУДЕНТСЬКОЇ МОЛОДІ**

У статті визначаються соціально-педагогічні умови, що сприяють підвищенню продуктивності розумової праці студентської молоді. Аналізується їх роль у процесі адаптації студентів у вищому навчальному закладі через оволодіння системою знань, умінь, навичок та методів розумової праці. Особлива увага зосереджена на проблемі розвитку природжених здібностей. Визначено поняття “культура розумової праці”.

Ключові слова: умови, розумова праця, розумова продуктивність, здібності.

Якість професійної підготовки майбутнього спеціаліста залежить від набуття широкого спектра мультидисциплінарних знань. Не завжди студент може самостійно адаптуватися в новому соціальному оточенні вищого закладу освіти та оволодіти великим обсягом знань з різних навчальних курсів та дисциплін. Безумовно, велике значення має педагогічна майстерність, професійні знання та особистість викладача, але основною