

**МІНІСТЕРСТВО ОСВІТИ І НАУКИ УКРАЇНИ
НАЦІОНАЛЬНИЙ ПЕДАГОГІЧНИЙ УНІВЕРСИТЕТ
ІМЕНІ М. П. ДРАГОМАНОВА**

Кравець Ніна Павлівна

ОСНОВИ НАУКОВИХ ДОСЛІДЖЕНЬ

Навчальний посібник

Київ – 2020

Рекомендовано до друку Вченою радою факультету спеціальної та інклюзивної освіти НПУ імені М. П. Драгоманова (протокол № 1 від 28 серпня 2020 р.)

Рецензенти:

С. В. Федоренко – доктор педагогічних наук, професор

Г. С. Піонтківська – кандидат педагогічних наук, доцент

Основи наукових досліджень: навчальний посібник /Укл. Кравець Н. П. – видання 3-є, випр. і доповнене. – К.: Вид-во НПУ імені М. П. Драгоманова, 2020. – 74 с.

У посібнику висвітлено особливості проведення та оформлення студентських наукових робіт. Охарактеризовано специфіку теоретичних і емпіричних методів дослідження, специфіку оформлення кількісних та якісних результатів дослідження, особливості оформлення наукового дослідження.

Навчальний посібник адресовано студентам денної та заочної форм навчання, які навчаються за спеціальністю «**Корекційна освіта**».

© Кравець Н. П., 2020

© Вид-во НПУ імені М. П. Драгоманова, 2020

З М І С Т

Вступ.....	4
Розділ I. Теоретичні основи наукових досліджень	6
1.1. Педагогіка як наука.	6
1.2. Принципи наукових досліджень	12
1.3. Категоріальний апарат наукових досліджень	16
Розділ II. Методичні основи наукових досліджень	24
2.1. Вимоги до педагогічних досліджень	24
2.2. Теоретичні методи дослідження	31
2.3. Емпіричні методи дослідження.....	37
2.4. Кількісна обробка результатів дослідження	45
2.5. Робота з науковою літературою	58
2.6. Оформлення результатів наукового дослідження	63
Список використаних літературних джерел	73
Питання до заліку з курсу «Основи наукових досліджень»	76
Тестові завдання з курсу «Основи наукових досліджень»	77

ВСТУП

Навчаючись у вищому навчальному закладі, студенти виконують самостійні наукові дослідження: пишуть наукові статті, курсові, кваліфікаційні бакалаврські та магістерські роботи. Готуючи кожен наукову роботу, вони часто стикаються з певними труднощами, пов'язаними як з проблемами викладу матеріалів наукового дослідження, так і з його належним оформленням.

Труднощі виникають під час вибору методики констатувального або формуального (навчального) експерименту, інтерпретації кількісних та якісних результатів дослідження, зокрема щодо оформлення таблиць, діаграм тощо.

Неабияких зусиль докладають студенти для доведення достовірності та репрезентативності отриманих результатів, намагаючись не допускати плагіату.

Належне вирішення зазначених вище питань вимагає володіння цілісним уявленням про наукове дослідження як складну систему, що складається з нерозривно поєднаних компонентів, випадання одного з яких призводить до порушення цілісності системи.

Незважаючи на те, що з питань науково-дослідної роботи студентів опубліковано чимало робіт як зарубіжних, так і вітчизняних науковців, важко отримати цілісне уявлення про наукове дослідження як систему.

Матеріал даного посібника знайомить студентів з особливостями науково-дослідної роботи шляхом систематизації питань, що стосуються організації і методів проведення наукового дослідження та презентації його результатів. Увага концентрується на важливих структурних компонентах дослідження. Зокрема, працюючи з посібником, студенти дізнаються, як правильно сформулювати тему наукового дослідження, його мету, об'єкт, предмет, завдання дослідження, ознайомляться з видами гіпотез та особливостями їх формулювання. Інструкція щодо написання літератури допоможе студентам правильно оформити список використаних літературних джерел.

Результативність наукового дослідження залежить від правильно обраних та належним чином проведених методів наукового дослідження, тому в посібнику розкрито сутність теоретичних, емпіричних і статистичних методів дослідження.

Опрацьовуючи отримані в ході дослідження кількісні результати, студенти часто постають перед дилемою: як краще

подати їх у науковій роботі? Цьому допоможе знайомство зі зразками різних видів таблиць, діаграм.

Належне опрацювання результатів дослідження з використанням методів математичної статистики забезпечить його достовірність. Відповідний матеріал теж подано в посібнику.

Розпочинаючи роботу над науковим дослідженням, студенти ретельно опрацьовують літературні джерела з обраних тем дослідження, зразок оформлення яких з дотриманням відповідних вимог подається у списку використаної літератури. Як правильно оформити список використаних літературних джерел, студенти дізнаються зі зразків, поданих у відповідному параграфі посібника.

Розділ I. ТЕОРЕТИЧНІ ОСНОВИ НАУКОВИХ ДОСЛІДЖЕНЬ

1.1. Педагогіка як наука

Наука – одна з форм суто людської діяльності, одна з форм суспільної свідомості. Вона включає як діяльність з отриманого знання так і її результат – суму знань, які лежать у позначенні наукової картини світу. Усі науки складають певну систему, яку умовно поділено на суспільні, гуманітарні, технічні та природничі науки.

Організаційну систему науки в Україні утворюють наукові установи і організації. **Міністерство освіти і науки України** – вищий державний орган який вирішує завдання всебічного використання досягнень науки і техніки в усіх галузях державного виробництва. **Національна Академія наук** – головний науковий центр України. Також у державі, крім Національної Академії наук, діють галузеві академії. Однією з них є **Національна академія педагогічних наук України** – вища наукова установа з проблем освіти, педагогіки і психології.

Поширенню наукових знань серед населення, розвитку окремих галузей науки сприяють **наукові товариства**, зокрема й студентські. Студенти беруть участь у **наукових студентських товариствах (НСТ)** – добровільних студентських об'єднаннях, які створюються у закладах вищої освіти з метою залучення студентської молоді до наукової роботи. Участь у науковому гуртку допомагає студентам ефективно готувати наукові роботи для виступах на Міжнародних, Всеукраїнських, регіональних та університетських олімпіадах та студентських наукових конференціях.

Назва *«педагогіка»* походить від грецького *«пейдагогос»* – дитя веду, тобто наука про навчання та виховання підростаючого покоління.

Предмет педагогіки – це освіта як реально цілісний педагогічний процес, цілеспрямовано організований у спеціальних соціальних інститутах – сім'ї, навчальних закладах. Способами (механізмами) функціонування педагогічної системи в педагогічному процесі є навчання і виховання.

Навчання – специфічний спосіб освіти, спрямований на розвиток особистості шляхом організації засвоєння тими, хто навчається, наукових знань і способів діяльності.

Виховання – це спеціально організована діяльність педагогів і вихованців для реалізації мети освіти в умовах педагогічного процесу.

Основним джерелом пізнання закономірностей навчання й виховання є вивчення та узагальнення педагогічного досвіду. Педагогічний досвід вивчається також у ході спеціально організованого педагогічного дослідження. При цьому застосовуються методи спостереження, педагогічного експерименту, вивчення документації, тестування, бесіди з учителями, учнями та їхніми батьками тощо.

У системі педагогічних наук виділяються такі основні галузі: методологія педагогіки, теорія навчання, теорія виховання, теорія управління освітою, методика навчання, дошкільна педагогіка, спеціальна (корекційна) педагогіка, соціальна педагогіка, порівняльна педагогіка.

Педагогіка – багатопланова наука, вона функціонує в тісному взаємозв'язку з іншими науковими дисциплінами: психологією, філософією, філософською антропологією, соціологією, етикою, естетикою, математикою, фізіологією, історією, статистикою, економікою тощо.

Розрізняють загальну, вікову і прикладну педагогіку. Загальна педагогіка вивчає і формує принципи, методи, види педагогічної діяльності. Вікова педагогіка – це дошкільна, загальна, професійна педагогіка. Прикладна педагогіка (авіаційна, військова, медична, культурно-освітня) розробляє методи, прийоми, використовує педагогічні знання у різних сферах.

Місце педагогіки в системі наук про людину розглядається у процесі її взаємозв'язку з іншими науками. Одні з цих зв'язків виникли дуже давно, інші – недавно, а окремим є можливість появитися в недалекому майбутньому.

Зв'язок педагогіки з суміжними науками визначається об'єктами зв'язку (взаємовплив, взаємодія) і стосується таких сторін: педагогіка запозичує з інших наукових дисциплін наукові ідеї, теорії та закономірності, які є основою педагогіки для розробки конкретних педагогічних проблем. Так, теорія про умовно-рефлекторну діяльність допомагає розкрити наукові основи психічних змін у людині під впливом зовнішніх факторів.

Р.Г. Гурова, проаналізувавши форми зв'язку педагогіки з іншими науками, визначила наступні: 1) використання педагогікою основних

ідей, теоретичних положень, узагальнюючих висновків інших наук; 2) творче запозичення методів досліджень; 3) використання в педагогіці конкретних результатів досліджень, отриманих у психології, фізіології вищої нервової діяльності, соціології та інших науках; 4) участь педагогіки у комплексних дослідженнях людини.

Найдавнішими є зв'язки педагогіки з психологією, філософією, які й у наш час є необхідною умовою розвитку педагогічної теорії та практики. Один з найдавніших зв'язків – зв'язок педагогіки з філософією, оскільки завдяки йому філософські ідеї слугують методологічною основою для створення педагогічних і психологічних концепцій та теорій. Незаперечною є методологічна функція філософії щодо педагогіки завдяки світоглядній сутності філософського знання. Від системи філософських поглядів залежить напрям педагогічного пошуку, визначення сутнісних, цільових і технологічних характеристики освітнього процесу. Методологічна функція філософії проявляється також у тому, що вона розробляє систему загальних принципів і способів наукового пізнання. Отримання педагогічного знання залежить від загальних закономірностей наукового пізнання, що вивчає філософія. Крім того, філософія слугує теоретичною базою для переосмислення педагогічного досвіду і створення педагогічних концепцій.

Зв'язок педагогіки з медициною забезпечив появу галузей спеціальної педагогіки (корекційна педагогіка, сурдопедагогіка, тифлопедагогіка, спеціальна психологія, логопедія, ортопедагогіка) як спеціальних галузей педагогічного знання, предметом яких є освіта дітей з вродженими або набутими порушеннями психофізичного розвитку.

Психокорекційна педагогіка визначається як галузь педагогічного знання, предметом якого є розробка й реалізація в освітній практиці системи умов, що передбачають своєчасну діагностику, профілактику й корекцію педагогічними засобами порушеної соціально-психологічної адаптації й соціалізації індивіда з інтелектуальними порушеннями, труднощів його у навчанні та засвоєння відповідними віковими етапами розвитку соціальних ролей.

Найбільш традиційним є зв'язок педагогіки з психологією. Зважати на розуміння властивостей людської природи, враховувати механізми, закони розвитку особистості та її психічної діяльності й у відповідності з цими законами, властивостями, потребами й

можливостями будувати навчання й виховання завжди пропонували видатні психологи.

На думку В.В. Давидова, педагогіка хоч і повинна враховувати психологію, але психологія не «диктатор» з огляду на те, що життя педагогів і дітей обумовлене соціально-педагогічними умовами, які визначають і психологічні закономірності розвитку особистості. Закономірностям притаманний конкретно-історичний характер, завдяки чому зі зміною соціально-педагогічних умов змінюються закономірності розвитку особистості.

Сутність зв'язку педагогіки з психологією й філософією полягає в тому, що загальним моментом є вивчення людини як особистості. Педагогіка тісно пов'язана з науками, що вивчають людину як індивіда: біологія (анатомія й фізіологія людини), медицина, антропологія.

Центральною в педагогіці є проблема співвідношення природних і соціальних факторів розвитку людини. Розглядаючи людину як природну й соціальну істоту, педагогіка опирається на дані антропології – науки про біологічну природу людини, що розглядає природу людини в усіх її закономірностях.

Педагогіка як наука тісно пов'язана з науками, що вивчають людину в суспільстві, у системі її соціальних зв'язків і стосунків: соціологією, політологією, економікою тощо. Так, економічна політика завжди була необхідною умовою розвитку освіченості суспільства. Економічний стимул наукових досліджень є важливим фактором розвитку педагогіки. Зв'язок педагогіки й економіки сприяв відокремленню такої галузі знання, як економіка освіти, предметом якої виступає специфіка дії економічних законів у сфері освіти.

Зв'язок педагогіки з соціологією обумовлений тим, що соціологія займається плануванням освіти, виявом основних тенденцій розвитку певних груп населення, особливостей соціалізації та виховання особистості в різних соціальних інститутах.

Педагогіка тісно пов'язана з політологією, оскільки освітня політика завжди відображає ідеологію панівних класів і партій. Педагогіка виявляє умови й механізми становлення людини як суб'єкта політичної свідомості, можливості засвоєння політичних ідей та установок.

Завдяки зв'язкам педагогіки з іншими науками виділяються нові галузі педагогіки. На сьогодні педагогіка – складна система педагогічних наук, у структуру якої входять: загальна педагогіка, яка

досліджує основні закономірності освіти; вікова педагогіка: дошкільна, шкільна педагогіка, педагогіка дорослих (андрагогіка), яка вивчає вікові аспекти навчання й виховання; корекційна психопедагогіка, сурдопедагогіка та сурдипсихологія, тифлопедагогіки та тифлопсихологія, логопедія та логопсихологія, ортопедагогіка, ортопсихологія та реабілітологія та часткові методики – предметні дидактики, що досліджують специфіку використання загальних закономірностей навчання у викладанні окремих навчальних предметів; історія педагогіки й освіти – вивчає розвиток педагогічних ідей і практики освіти в різні історичні епохи; галузева педагогіка – військова, спортивна, педагогіка вищої школи, виробнича тощо.

Процес диференціації в педагогічній науці продовжується. Останнім часом заявили про себе такі її галузі, як філософія освіти, порівняльна педагогіка, соціальна педагогіка тощо.

Наукові дослідження забезпечуються науковими працівниками, рівень кваліфікації яких визначається науковими ступенями і вченими званнями. Науковий ступінь присуджується після захисту кандидатської чи докторської дисертації, а вчене звання присвоюється за визначеним урядом порядком.

В Україні встановлено два наукові ступені: доктор філософії (кандидат наук) та доктор наук, які присуджуються після захисту кандидатської та відповідно докторської дисертацій. Наукові ступені доктора філософії та доктора наук присуджуються спеціалізованими вченими радами наукових установ, закладів вищої освіти та організацій відповідно до постанови Кабінету Міністрів України.

Крім наукового ступеня, в Україні присвоюють вчені звання:

- **доцент** – вчене звання, яке присвоюється викладачам закладів вищої освіти;
- **професор** – вчене звання, яке присвоюється викладачам закладу вищої освіти, працівникам науково-дослідної установи;
- **старший науковий співробітник** – вчене звання, яке присвоюється працівникам науково-дослідних установ.

Контрольні запитання:

1. Розкрити сутність поняття «наука».
2. Що забезпечує наукову участь людини?
3. Які наукові установи і організації утворюють організаційну систему науки в Україні?

4. Розкрити сутність предмету педагогіка як науки.
5. Розкрити сутність центральної проблеми в педагогіці.
6. У чому полягає сутність загальної, вікової та прикладної педагогіки?
7. Пояснити особливості зв'язків педагогіки з іншими науками.
8. Довести необхідність зв'язку педагогіки з психокорекційною педагогікою.
9. Які нові галузі науки виділилися завдяки зв'язкам педагогіки з іншими науками?
10. Які державні органи здійснюють керівництво науковою діяльністю в Україні?
11. У чому полягають історичні зв'язки теорії та практики?
12. Яке призначення студентських наукових товариств?

Література:

1. Бабанский Ю. К. Проблемы повышения эффективности педагогических исследований. М.: Педагогика, 1982. 185 с.
2. Гончаренко С. У. Педагогічні дослідження: методологічні поради молодим науковцям. К.: АПН України, 1995. 45 с.
3. Гончаренко С. У. Український педагогічний словник. К.: Либідь, 1991. 374 с.
4. Дмитренко П. В., Сидоренко В. К. Основи наукових досліджень: Навчальний посібник для вищих педагогічних закладів освіти. К.: Вид-во НПУ імені М. П. Драгоманова, 2000. 259 с.
5. Синьов В. М. Корекційна психопедагогіка. Олігофренопедагогіка: Підручник. Частина I. Загальні основи корекційної психопедагогіки (олігофренопедагогіки). К.: Вид-во НПУ імені М. П. Драгоманова, 2007. 238 с.

1.2. Принципи наукових досліджень

Будь-яка наука пов'язана з дослідженням розвитку певних явищ у їх тісному взаємозв'язку. Висхідними положеннями науки є **принципи** – важливі форми знань, висхідні пункти будь-якої теорії, концепції.

Основоположним принципом методологічного дослідження є загальнонауковий принцип *об'єктивності*. Він вимагає всебічного врахування фактів та умов, що породжують певне явище,

адекватність підходів дослідження і засобів, які дозволяють отримувати точні знання про об'єкт.

Цей принцип по праву вважається одним з основних. Він передбачає використання під час дослідження лише таких методів і прийомів, завдяки яким отримують найбільш достовірні дані про досліджуване педагогічне явище.

Важливим є принцип *вивчення явищ у їх тісному взаємозв'язку*, оскільки педагогічні явища досить складні, часто кожне з них викликане кількома зовнішніми факторами, що діють одночасно.

Неабияка роль належить принципу *вивчення педагогічних явищ у їх розвитку*, оскільки у процесі навчання й виховання відбувається інтенсивний розвиток і корекція інтелектуальної, морально-етичної, емоційної та вольової сфер особистості кожного учня.

Тому в педагогіці важлива роль належить *системному підходу* до дослідження педагогічних явищ, завдяки якому створюється цілісне уявлення про вивчені явища або об'єкти. Щоб зрозуміти його сутність розкриємо поняття «*система*».

Під системою розуміється певна кількість елементів, що функціонують за внутрішньо властивими їм законами функціонування. Систему варто розглядати як матеріальне чи ідеальне ціле, що характеризується трьома ознаками: певна якість, єдність, цільність. *Структурність* – один з основних системних принципів. Ознака системи – **інтегративність**. В інтегративному аспекті розгляду системи підкреслюється вирішальне значення тих елементів і відношень, які зберігають спільність системи, об'єднують (інтегрують) її елементи і сприяють її збереженню та функціонуванню. Кожен елемент (компонент) системи характеризується як частина системи, що має певні якості. Відношення між елементами системи, її властивостями – це спосіб зв'язку між ними. *Структура* системи – сукупність суттєвих відношень між елементами системи. Оточуюче середовище системи – цілеспрямована, певна множина елементів, які не є елементами системи, але впливають на неї або обслуговують її. *Функція* системи – її позиція відносно системи вищого порядку. Під функціонуванням системи розуміють взаємодію компонентів, реалізацію внутрішніх зв'язків системи, її зовнішніх відношень з оточуючим середовищем.

Системний підхід у дослідженні опирається на наступні положення: необхідність схвачувати, вивчати усі сторони і зв'язки предмету, що пізнається, брати його у саморусі та розвитку,

розглядати в єдності теоретичні й практичні аспекти, аналізувати предмет відповідно до наявних умов.

Лише системний підхід, за якого послідовно й у взаємозв'язку наче перебираються усі важливі елементи рішень, призводить до вибору найкращого варіанту. Функціональний, одноаспектний підхід не веде до такого варіанту, тому що він береться без врахування усіх умов, закономірностей, зв'язків, властивих даній системі. Ідея цілісності передбачає розкриття діалектичної єдності цілого й частин з одночасною діалектикою їх протиріччям.

Важливою умовою є необхідність врахування безперервних змін розвитку елементів, що досліджуються. У процесі розвитку функції багатьох елементів міняються, а окремі з них переходять у свою протилежність.

Для педагогічного дослідження важливий принцип *єдності логічного й історичного*, який вимагає в кожному дослідженні поєднувати вивчення історії об'єкту (генетичний аспект), його теорії (структури, функцій, зв'язків об'єкту в його сучасному стані), а також перспективи його розвитку. Історичний аналіз можливий з позиції певної історичної концепції.

Важливо враховувати принцип *концептуальної єдності дослідження*. Якщо дослідник не захищає певну концепцію, виробляючи її сам або приєднуючись до однієї з існуючих, йому не вдасться здійснити єдність і логічне непротириччя підходів та оцінок.

Різноманітність сторін, елементів, відношень, внутрішніх і зовнішніх факторів функціонування та розвитку педагогічного процесу вимагає необхідного системного вивчення його з урахуванням усіх вимог, насамперед вимог цілісного підходу до процесу дослідження. Цілісний підхід виступає висхідним пунктом і результатом вивчення, розрахованим на всебічний обхват компонентів і зв'язків педагогічної системи. Принцип *цілісного підходу* обумовлений ще й тим, що структуру навчання й виховання можна характеризувати як динамічну. У зв'язку з вимогами системного підходу для теоретичного дослідження вимагається більш повна й системна дедукція, що дає можливість для цілісного розуміння предмету.

Одним з важливих принципів дослідження є *комплексний підхід*, який використовується під час обґрунтування завдань дослідження, вибору форм і методів викладання, складанні програми ефективності

й якості навчання, тобто ідеєю комплексності пронизано усі основні елементи дослідження.

Комплексний підхід трактується як один з видів системного підходу (В. Кузьмін), ставить перед необхідністю розглядати виховний вплив у тісній взаємодії різних його сторін (виховання ідейне, політичне, трудове, моральне тощо), форм (навчання, виховна діяльність, виробниче навчання),

Оскільки навчання – це взаємопов'язана діяльність педагогів і школярів щодо здійснення завдань освіти, виховання й розвитку особистості, важливо використовувати *діяльнісний* підхід, який пов'язаний з аналізом категорій мети, мотивів діяльності, засобів її здійснення, характеру дій і операцій, контролю ефективності навчання. Цілісний діяльнісний підхід до процесу навчання дозволяє повно, всебічно, в певній послідовності розмістити його основні компоненти, більш коректно визначити місця суб'єктів, об'єктів і умов навчання, охопити у взаємозв'язку соціальний (цілі, зміст), психологічний (мотиви, воля, увага), кібернетичний (планування, організація, регулювання, контроль) його аспекти.

Цілісний діяльнісний підхід до характеристики процесу навчання має практичне значення для удосконалення дидактичних досліджень. Він дозволяє забезпечити комплексний, а не функціональний, аналіз реального процесу і розробки цілісної системи заходів з його удосконалення. Діяльнісний підхід відкриває можливості щодо використання ідей цілісності для опису ланок навчального процесу.

Залежно від мети і завдань розрізняють дослідження *комплексні* й *часткові*. Комплексні є методом колективної роботи.

З точки зору функції в процесі пізнання розрізняють *фундаментальні* й *прикладні* дослідження. Фундаментальні дослідження – це така наукова діяльність, яка орієнтується на розв'язання ключових теоретичних проблем. Мета прикладних досліджень – використання теоретичних результатів у конкретних умовах практики.

Дотримуючись принципів наукового дослідження, можна правильно розробити структуру дослідження та описати його зміст.

Контрольні запитання:

1. Розкрити сутність поняття «принцип».
2. Довести, що принцип об'єктивності – один з основних у науці.

3. Чому педагогічні явища необхідно вивчати у тісному взаємозв'язку?
4. В чому полягає сутність поняття «система»?
5. На конкретних прикладах довести необхідність дотримання у науці принципу системного підходу.
6. Довести необхідність дотримання у науковому пізнанні принципу цілісного підходу.
7. Розкрити сутність комплексного підходу.
8. Довести доцільність дотримання діяльнісного підходу під час наукового дослідження.
9. На конкретних прикладах пояснити особливості фундаментальних та прикладних наукових досліджень.

Література

1. Гончаренко С. У. Український педагогічний словник. К.: Либідь, 1997. 374 с.
2. Дмитренко П. В., Сидоренко В. К. Основи наукових досліджень: Навчальний посібник для вищих педагогічних закладів освіти. К.: Вид-во НПУ імені М. П. Драгоманова, 2000. 259 с.
3. Максименко С. Д. Теорія і практика педагогічного дослідження. — К., 1990. 186 с.
4. Рудницька О. П., Болгарський А. Г., Свистельнікова Т. Ю. Основи педагогічних досліджень. К., 1998. 43 с.
5. Кыверялг А.А. Методы исследования в профессиональной педагогике. Таллин: «ВАЛГУС», 1980. 334 с.

1.2. Категоріальний апарат наукових досліджень

Ефективність науково-педагогічного дослідження залежить від якості побудови основних елементів його структури: вибору об'єкту і предмету дослідження, формулювання його мети, завдань і гіпотези, характеристики основних методологічних і теоретичних позицій, вибору та здійснення основних теоретичних і експериментальних методів дослідження, аналізу отриманих результатів, формулювання висновків і науково-практичних рекомендацій.

У педагогіці виділяють три види педагогічного дослідження: теоретичне, емпіричне (прикладне), історичне. Термін **емпірія**

(грецьке *empeiria* – досвід) – спостереження, здійснюване у звичайних, природних умовах, на відміну від експерименту.

Дослідження починається з визначення його об'єкту і предмету.

Об'єкт дослідження – це те, на що спрямовано процес пізнання у процесі проведення дослідження.

Під об'єктом розуміють сукупність різноманітних аспектів теорії і практики проблеми, яка виступає джерелом для дослідження і стає предметом практичної й теоретичної діяльності людини (процес або явище, обране для вивчення).

Об'єктом дослідження можуть виступати: процес формування..., процес функціонування ..., процес спілкування..., процес морального (будь-якого виховання)..., процес корекції..., процес розвитку..., процес навчальної діяльності..., процес управління..., процес професійно-педагогічної підготовки ..., процес організації... . Об'єкт може досліджуватися в різних аспектах.

Предмет дослідження міститься в межах об'єкта і означає суттєві зв'язки й відношення, важливі для конкретного дослідження. Предметом дослідження виступають: *система діагностики..., корекційно-педагогічні умови..., логіка, принципи, методи, практичні аспекти..., зміст, форми і методи..., особливості розвитку..., тенденції розвитку..., шляхи удосконалення..., особливості..., педагогічні умови..., суперечності навчально-виховного процесу.*

Отже, *об'єкт і предмет* як категорії наукового пізнання співвідносяться між собою як *загальне і часткове*.

З об'єктом і предметом тісно пов'язана **проблема** дослідження. Вона є характеристикою деякої проблемної ситуації, відображає протиріччя між типовим станом предмета дослідження у реальній практиці та вимогами суспільства до нього. Практично проблема переростає у **мету**, яку поставив перед собою дослідник, тобто мета дослідження полягає в тому, щоб розв'язати якусь проблему.

Мета – бажаний кінцевий результат дослідження. Наукова проблема і мета повинні відображати вимоги сучасного суспільства, бути актуальними і суспільно значимими. Мета ділиться на ряд більш конкретних завдань. Завдання ставляться на основі теоретичного аналізу проблеми і оцінки її стану в практиці.

Метою наукового дослідження може бути: *розробка теоретичної моделі..., педагогічне обґрунтування змісту, форм, методів, засобів, прийомів корекційної роботи..., розкриття зв'язків між педагогічними процесами і явищами; вивчення динаміки розвитку ...,*

розкриття можливостей удосконалення корекційних (реабілітаційних) процесів..., розробити педагогічні (науково-методичні, соціально-педагогічні, організаційно-методичні) основи корекції, реабілітації (формування, виховання, функціонування, організації)..., розробити методiku (методичну систему) корекції (реабілітації)..., розробити вимоги, критерії корекційної (реабілітаційної)..., розкрити характеристику корекційних (реабілітаційних) процесів... , розробити оптимальні умови для усунення недоліків корекційно-виховної роботи.... .

Наукова проблема і відповідна їй мета задовольняють вимоги **наукової новизни**, додаючи наукове знання, але ні в якому разі не повторюючи відоме. Таким чином, мета вказує на кінцевий результат, якого хоче досягти дослідник у результаті проведеного дослідження. *Мета* відображає спрямованість наукового пошуку на отримання нових знань з обов'язковою їх апробацією. Насамперед *мета* вказує, який результат необхідно отримати, яким він має бути: *розробити науково-методичні (організаційно-методичні, соціально-педагогічні), педагогічні основи формування (виховання, розвитку, організації, функціонування)..., психологічні..., психолого-педагогічні..., виявити, обґрунтувати і експериментально перевірити шляхи (педагогічні, дидактичні, методичні, методологічні) умови (передумови) формування (виховання, розвитку)..., педагогічно обґрунтувати зміст, форми, методи та засоби..., розробити методiku (методичну систему) формування..., виявити характеристику й оцінку педагогічних процесів чи явищ..., виявити залежність, яка існує між факторами..., розкрити зв'язки між педагогічними процесами і явищами..., розкрити зв'язки між психічними процесами і явищами..., розкрити зв'язки між психолого-педагогічними процесами і явищами..., розробити умови для усунення недоліків навчально-виховного процесу..., виявити динаміку розвитку..., розробити шляхи, засоби, методи корекції... .*

Аналіз стану теорії та практики передбачає першочергове ознайомлення з літературою з проблеми дослідження.

Робота з літературними джерелами дозволяє *виявити*: а) основну ідею автора, його позицію з досліджуваної проблеми; б) що особливо вдалося автору з її вивчення; в) чим відрізняється позиція автора від традиційної, що нового він вніс у вивчення даної проблеми; г) в чому автор полемізує з іншими дослідниками; д) які ідеї в автора вдалися, аргументовані, а які не мають аргументації; ж) які висновки, ідеї,

рекомендації викликають заперечення і чому; з) які основні питання проблеми на знайшли відображення в роботі; й) які постають завдання подальшого вивчення цієї проблеми.

Аналіз практики роботи (дошкільного навчального закладу, школи, закладу вищої освіти, реабілітаційного центру, закладу післядипломної освіти тощо) дозволяє виявити: 1) що особливо успішно вдається зробити вихователю (вчителю, викладачеві, реабілітологу) для розв'язання даної проблеми; 2) які труднощі спостерігаються в її розв'язанні; 3) які типові недоліки відмічаються у роботі викладачів з даного питання; 4) які основні причини труднощів та недоліків; 5) чи досягаються успіхи у роботі раціональними затратами часу педагогів, чи пов'язані з перевантаженням їх роботою у якомусь напрямку на шкоду іншим напрямкам діяльності навчального закладу.

Отже, попередній аналіз літератури та практики роботи дозволяє сформулювати *завдання дослідження*. Визначення завдань – це оптимальний вибір шляхів і способів для досягнення мети дослідження.

Завдання дослідження розкривають мету дослідження, вказуючи на те, що конкретно поетапно необхідно зробити для її досягнення. Опис вирішення завдань становить зміст розділів і параграфів роботи. Заголовки цих розділів і параграфів формуються із завдань. Завдання визначаються послідовно, кожне наступне завдання впливає з попереднього: 1 – вирішення певних теоретичних питань; 2 – експериментальне вивчення практики вирішення даної проблеми; 3 – обґрунтування системи заходів для розв'язання поставленого завдання; 4 – експериментальна перевірка запропонованої системи; 5 – розробка методичних рекомендацій.

Формулювання завдань. Завдання краще починати зі слів: *здійснити ..., виявити..., визначити..., розкрити..., встановити..., розробити..., підібрати..., підготувати..., з'ясувати..., обґрунтувати..., уточнити..., перевірити..., оцінити..., вказати умови, за яких буде здійснюватися певна пошукова робота..., визначити критерії або стандарти, відповідно до яких буде оцінюватися результат.* Бажано користуватися однозначними термінами. Текст завдань потрібно формулювати чітко, не перевантажуючи зайвими словами. Кожне положення має

стосуватися лише одного процесу. Кількість поставлених завдань може бути від трьох до п'яти.

Після формулювання завдань конструюється варіант **гіпотези**. **Гіпотеза** – це припущення, в якому на основі ряду фактів робиться висновок про об'єкт, про причини явища, але це передбачення не можна вважати повністю доведеним. Як структурний компонент ступу гіпотеза у кваліфікаційній науковій роботі в письмовому вигляді не подається, але в усному вигляді на неї обов'язково потрібно зважати, оскільки це важливе припущення щодо доведення висновків кваліфікаційної роботи.

Розрізняють *два типи* гіпотез: *описові* (описуються причини і можливі наслідки) та *пояснювальні* (дається пояснення можливих наслідків із певних причин, характеризуються умови, за яких ці наслідки обов'язково виступають, вказуються фактори і причини, які призводять до даного наслідку. Для пояснювальних гіпотез властиве передбачення. Гіпотеза передбачає, що один із засобів (група засобів) буде ефективнішим за інші.

Виділяють два види гіпотез: первинну (робочу) і реальну (наукову). Робоча гіпотеза визначає напрям дослідження, його завдання, критерії класифікації, оцінки фактів. У процесі пізнання робоча гіпотеза переходить в наукову. Реальна гіпотеза виникає на більш глибокій теоретичній основі. Умови, яким повинна відповідати гіпотеза: 1) відношення до фактів (відповідати добре перевіреним фактам); 2) ставлення до відомих законів науки, існуючих фактів: нова гіпотеза не повинна вступати в протиріччя з тими теоріями у цій галузі, істинність яких уже доведена; 3) гіпотеза повинна відповідати загальним принципам діалектико-матеріалістичного світогляду; 4) експериментальна й практична перевірка гіпотези.

Після формулювання гіпотези вибирають **методи дослідження**, які вибираються з урахуванням специфіки завдань дослідження. **Метод** – це спосіб виконання чого-небудь, принцип збору, опрацювання і аналізу даних, а також спосіб впливу на об'єкт. Розрізняють *теоретичні*, *емпіричні* та *статистичні* методи дослідження. Відповідно до логіки дослідження використовують три основні групи методів. Перша група: методи нагромадження фактів. Вони призначені для збору емпіричних даних (вивчення літературних джерел, документації, продуктів діяльності, спостереження, опитування). Друга група методів – методи узагальнення й осмислення фактів (аналіз і синтез, порівняння й аналіз,

моделювання). До третьої групи входять методи перевірки й уточнення положень та попередніх висновків: експериментальна робота як сукупність методів.

Методика – сукупність прийомів і операцій для реалізації методу, форма його реалізації.

Основою будь-якої науки є **методологія** – вчення про методи і прийоми пізнання й перетворення дійсності та використання принципів у процесі пізнання і практики. Після вибору методів здійснюють **методологічне обґрунтування** і логіко-історичний аналіз проблеми. Методологічне обґрунтування обов'язково містить: а) теоретико-методичні основи концепції автора; б) розкриття філософських основ досліджуваної концепції (історико-логічний аналіз проблеми, діалектичний системно-структурний аналіз предмету дослідження, цілісний підхід до його характеристики, вияв основних протиріч, що являються джерелом розвитку даного педагогічного явища, характеристику методології вияву закономірних зв'язків, властивих вивченому педагогічному явищу, процесу; в) аналіз джерел із суміжних наук, які лежать в основі даної концепції (соціологічних, психологічних, фізіологічних тощо).

Будь-яке дослідження, зокрема й педагогічне, складається з кількох **етапів**, на кожному з яких використовується різне поєднання науково-педагогічних методів. На першому етапі здійснюють вирішення завдань дослідження шляхом аналізу літературних джерел: дається загальна характеристика основних понять предмета дослідження, тобто визначення їх, виділення основних компонентів. На цьому етапі переважають методи теоретичного пошуку. На другому етапі дають аналіз стану практики роботи, використовуючи методи реального аналізу педагогічного процесу: спостереження, бесіда тощо. Третій етап передбачає конкретизацію гіпотези, визначення комплексу найбільш раціональних засобів для розв'язання мети завдяки використанню методів наукової ефективності засобів навчання. Протягом четвертого етапу шляхом застосування методів експерименту і звичайної перевірки відбувається перевірка достовірності гіпотези. П'ятий етап – заключний етап дослідження, за якого в процесі використання методів теоретичного узагальнення даних експерименту здійснюється узагальнення результатів і формулюються висновки. Використані методи не просто перераховуються. Вибір їх послідовно обґрунтовується для розв'язання кожного з основних завдань

дослідження, вказується, на якому етапі та для вирішення якої задачі використовується кожен певний метод.

Педагогіка використовує теоретичні, емпіричні й статистичні методи дослідження.

Контрольні запитання:

1. Охарактеризувати відомі види цілей педагогічного дослідження.
2. У чому полягає задум і провідна ідея дослідження? Яке дослідження вважається актуальним?
3. Чому в педагогіці виділяють три види досліджень?
4. Чим визначається вибір теми наукового дослідження? Чому її потрібно визначати чітко?
5. Довести необхідність і корисність постановки завдань наукового дослідження. Як приклад, використовуючи будь-яке педагогічне дослідження, визначити його завдання і довести коректність їхньої постановки.
6. Чому завдання дослідження можна сформулювати лише після вивчення літератури з теми дослідження та стану питання в практиці роботи?
7. Використовуючи матеріал експериментального дослідження, визначити об'єкт і предмет дослідження. Як правильно їх визначити?
8. Розкрити сутність гіпотези дослідження та її функції у науковому пізнанні. Яким умовам вона повинна відповідати?
9. На конкретних прикладах довести співвідношення реального кінцевого результату дослідження з метою.

Література

1. Бабанский Ю. К. Проблемы повышения эффективности педагогических исследований. М.: Педагогика, 1982. 185 с.
2. Веселков Ф. С., Нинциев К. Х. Методическое пособие по написанию и защите дипломных работ. СПб., 1996. 55 с.
3. Гончаренко С. У. Педагогічні дослідження: методологічні поради молодим науковцям. К.: АПН України, 1995. 45 с.
4. Крылова Н.Б. Формирование культуры будущего специалиста. – М.: Высшая школа, 1990. 142 с.
5. Курсові роботи з психології: методичний посібник для студентів педагогічних спеціальностей / Укл.: Бойправ М. Д., Гришко В. В.,

- Нещерет О. І. та ін. / За заг. ред. Щотки О. П. Ніжин: Вид-во НДУ імені М. Гоголя, 2005. 76 с.
6. Кыверялг А. А. Методы исследования в профессиональной педагогике. Таллин: «ВАЛГУС», 1980. 334 с.
7. Основи наукових досліджень у психології: методичний посібник /Укл.: О. В. Григор'єва. Чернівці: Рута, 2004. 80 с.

РОЗДІЛ II. МЕТОДИЧНІ ОСНОВИ НАУКОВИХ ДОСЛІДЖЕНЬ

2.1. Вимоги до педагогічних досліджень

Студенти, починаючи з першого і до останнього курсу навчання, виконують самостійні наукові роботи: реферати, курсові роботи, кваліфікаційні бакалаврські та магістерські роботи.

Реферат – доповідь на певну тему, що включає огляд літератури та інших джерел. Для написання реферату студенту необхідно навчитися аналізувати використану літературу, розкривати своє ставлення до неї, робити правильні висновки на основі кращих теоретичних положень. Реферат у стислому вигляді відображає основний зміст роботи.

Курсова робота – навчальне завдання для студента. Дії студента: вибір теми курсової роботи, висвітлення її актуальності, складання списку літератури та її практичний аналіз, визначення теоретичних підходів до розв'язання мети, завдань методики дослідження, проведення експерименту, збір фактичного матеріалу, його якісний та кількісний аналіз, обґрунтування методичних рекомендацій та формування висновків. Мета курсової роботи: узагальнення, систематизація та поглиблення теоретичних і практичних знань, формування умінь самостійної роботи студентів, творчого застосування отриманих знань з навчальної дисципліни.

Етапи виконання курсової роботи: вибір теми дослідження, складання попереднього плану роботи, опрацювання та узагальнення наукової літератури, остаточне уточнення програми дослідження, підбір методів та відповідних методик дослідження, проведення дослідження, аналіз та обґрунтування його результатів, написання і оформлення роботи.

Загальний обсяг курсової роботи – до 30 друкованих сторінок.

Список використаних літературних джерел – 25.

Форма контролю – захист.

Курсова робота зберігається на кафедрі 1 рік.

Кваліфікаційна робота освітнього рівня «бакалавр» – особлива комплексна форма контролю, що характеризує досягнутий кваліфікаційний рівень студента. Функції кваліфікаційної роботи освітнього рівня «бакалавр»: 1) контрольна, навчальна, виховна; 2) спеціальні функції: виявлення, вимір та оцінка професійно-педагогічної компетенції студента. Найважливіша вимога до

кваліфікаційної роботи – органічне співвідношення теоретичної і практичної частин. Кваліфікаційна робота освітнього рівня «бакалавр» виконується студентом на завершальному етапі підготовки за освітньо-кваліфікаційним рівнем «спеціаліст» – на четвертому курсі. За статусом прирівнюється до державного екзамену відповідно до навчального плану спеціальності.

Вимоги до змісту кваліфікаційної роботи освітнього рівня «бакалавр»:

- актуальність тематики;
- відповідність тематики перспективам розвитку світової та вітчизняної наукової думки;
- достатнє уявлення про об'єкт, мету, завдання, методологію та методичний апарат дослідження;
- характеристика історії проблеми і практичний аналіз основних концепцій щодо її вирішення;
- вивчення монографічної та періодичної літератури з досліджуваного питання;
- достатнє володіння термінологією з досліджуваного питання;
- узагальнення отриманих результатів та обґрунтування висновків.

Загальний обсяг кваліфікаційної роботи освітнього рівня «бакалавр» – до 60-65 сторінок.

Список використаних літературних джерел – 40-45.

Кваліфікаційна робота освітнього рівня «магістр» – це останнє кваліфікаційне завдання, яке виконують студенти на завершальному етапі навчання, отримуючи освітню кваліфікацію «магістр» на базі освітньо-кваліфікаційного рівня «бакалавр». У кваліфікаційній роботі освітнього рівня «магістр» висвітлюються теоретичні або експериментальні результати і наукові положення.

Обсяг кваліфікаційної роботи освітнього рівня «магістр» – до 100 друкованих сторінок.

Список використаних літературних джерел – 65-70.

Кваліфікаційна робота освітнього рівня «магістр» зберігається до 5 років.

Для історико-педагогічних досліджень важливими є педагогічні погляди філософів, письменників, громадських діячів, які багато зробили для розвитку педагогіки, тому що окреслювали перспективні цілі навчання. Наприклад, вивчення заслуговує робота Т. Шевченка «Букварь южнорусский». Увага звертається на нове, що внесено авторами у порівнянні з попередниками, на цінні і прогресивні

педагогічні ідеї. Теми кваліфікаційних робіт освітнього рівня «магістр» можуть бути різні: «Становлення спеціальної освіти в Україні у ...», «Система виховання, навчання...», «Дослідження педагогічної спадщини ...», «Проблема формування мисленнєвих процесів у дітей з інтелектуальними порушеннями у працях В. М. Синьова», «Основні педагогічні принципи навчання дітей з інтелектуальними порушеннями у педагогічній спадщині І. Г. Єременка», «Педагогічна діяльність ... у контексті розвитку ...».

Студент готується до захисту наукової роботи, знайомлячи членів державної кваліфікаційної комісії з наступними положеннями власної кваліфікаційної наукової роботи під час наукової доповіді, яка триває до 10 хвилин. У доповіді конкретно, коротко й чітко висвітлюються наступні питання:

1. Висхідні позиції дослідження. Коротко висвітлюється стан досліджуваного питання у науці з даної проблеми, обґрунтовується вибір теми дослідження, її актуальність, об'єкт, предмет, мета дослідження.
2. Основні завдання дослідження.
3. Пояснюється, які методи використано для вирішення конкретних завдань дослідження.
4. Основні аргументовані кількісні та якісні результати дослідження (результати констатувального, формувального та контрольного експериментів), їхня достовірність, коротка теоретична інтерпретація та обґрунтування цих результатів, наукова, теоретична і практична значимість.
5. На основі результатів дослідження виводяться основні висновки і пропозиції для удосконалення навчально-виховного процесу.

Актуальність обраної теми. В обґрунтуванні дається відповідь на запитання: чому зазначену проблему необхідно розв'язувати сьогодні? Здійснюється критичний аналіз загальної та спеціальної теоретичної і методичної літератури, порівнюється з відомими поглядами на розв'язання проблеми, обґрунтовується необхідність проведення дослідження.

Кожне дослідження повинно починатися з чітко сформульованої **проблеми**. Це означає вийти за межі уже відомого, пізнаного в галузь того, що має бути ще пізнаним. Тобто шляхом аналізу літератури визначити, які питання уже вирішено, а на які потрібно відповісти.

У формулюванні проблеми міститься мета дослідження. Від правильного формулювання проблеми й мети залежить результат дослідження. На цьому етапі наукової роботи визначається *тема дослідження*. Вона має більш широкий, ніж проблема, характер. Наприклад, тема дослідження: «Модернізація навчання дітей з інтелектуальними порушеннями». На основі цієї теми можна сформулювати кілька проблем, зокрема: «Вплив зорового й слухового аналізаторів на розуміння й практичне засвоєння учнями з інтелектуальними порушеннями матеріалу з літературного читання».

Наукове значення дослідження полягає у вкладі, якій вніс дослідник у розвиток науки з досліджуваної тематики.

Теоретичне значення дослідження є інтегральною характеристикою впливу проведеного дослідження на педагогічні ідеї та методи, комплексним показником його перспективності, доказовості, концептуальності. У роботі вказується, що конкретно в теоретичному плані вдалося виявити в результаті проведеного дослідження.

Практична новизна дослідження характеризує реальні зрушення у навчанні та вихованні, які можуть бути досягнуті через впровадження у педагогічну практику результатів проведеної дослідної роботи. Є два шляхи такого впровадження: безпосередній (отримані результати адресуються школам і педагогам для використання) та опосередкований (результати включаються в педагогічну теорію і як складова цієї теорії впливають на практику).

Захист наукової роботи студентом відбувається у окремій аудиторії. Державна комісія аналізує наукову роботу за певними критеріями:

- відповідність змісту темі роботи;
- дотримання вимог щодо структури та оформлення роботи;
- орієнтування під час усних відповідей на питання комісії;
- правильна інтерпретація у відповідних розділах психічних або педагогічних закономірностей;
- методично правильна організація експериментального дослідження.

Наука вимагає точної понятійної системи. Тому педагогіка як наука створюється на основі звичайної мови, формуючи наукове мовлення, тобто понятійно-категоріальну систему педагогіки. За допомогою мови висловлюються думки, без неї неможливе узагальнення, абстрактне мислення. Крім того, мовлення – це

основний засіб спілкування людей. У педагогіці мова використовується як основний засіб формування, опрацювання, збереження й передачі інформації. В процесі мовленнєвої діяльності ми оперуємо поняттями різного рівня. Формування наукового мовлення – складний процес. З розмовного мовлення педагогіка запозичила такі терміни як навчання, виховання. Наукове мовлення розвивається шляхом створення спеціальної штучної мови, базою для якої є розмовне мовлення. На основі розмовної мови та з її допомогою створена штучна мова, що розв'язує спеціальні завдання кожної конкретної науки: математики, хімії, фізики, медицини тощо. Висловлювання штучною мовою точні, однозначні, ефективні: Наприклад: формула води – H_2O . У педагогіці теж використовують точне наукове мовлення – знаки. Так, результати досліджень подаються не лише описово, але й графічно, у вигляді таблиць, графіків, шкали.

До наукових термінів потрібно ставитися з відповідальністю. Зрозумілість викладу забезпечують термінологічна й понятійна однозначність. Наприклад, новий термін «гендерні ролі», що появився порівняно недавно, означає «чоловічі й жіночі ролі».

Наукове мовлення характеризується певними засобами текстового зв'язку. Так, для **послідовності викладу** матеріалу використовують: *по-перше, по-друге, по-третє; з одного боку, з іншого боку, насамперед, передусім, наостанку, спочатку, далі, водночас, тепер, на закінчення, нарешті.*

Для **ступеня вірогідності** повідомлення часто вживають слова, які слугують засобами зв'язку: *без сумніву, безперечно, безумовно, звичайно, як відомо, очевидно, певно, напевно.*

Послідовність у часі забезпечують слова: *тепер, спочатку, потім, перш ніж, насамперед, наприкінці, водночас.*

Причини і наслідки, умови і наслідки забезпечують слова: *внаслідок, таким чином, отже, в результаті, завдяки.*

Зіставлення, протиставлення: *проте, але, навпаки, однак, в той самий час, так само, як і; так, і як.*

Для **доповнення, уточнення** використовують наступні слова: *крім того, водночас, зокрема, разом із тим, наприклад, точніше, зауважимо.*

Узагальнення формулювання викладу забезпечується: *таким чином, отже, з розглянутого можна зробити наступні висновки,*

узагальнюючи викладене, підсумовуючи, звідси висновки, зважаючи на викладене вище.

Ілюстрацію до сказаного забезпечують: наприклад, так, кілька прикладів, проілюструємо це на практиці, яскравим прикладом може слугувати, це підтверджує такий приклад, це можна проілюструвати на прикладі, факт, епізод, випадок.

Для **переходу до нової думки**: ще одне, перейдемо до, розглянемо.

Для **згоди**: з цим можна (необхідно) погодитися, безумовно, правильно, це не викликає сумніву (заперечень), ми поділяємо точку зору, не можна не погодитися, не можна не погодитися з цим.

Для **висловлення незгоди**, заперечення: ми вважаємо, що це не так; ми дотримуємося іншої думки; на жаль; на превеликий жаль; не можна не погодитися з точкою зору; ця точка зору (позиція) викликає заперечення.

Для **виділення головного**, суттєвого: ми дійшли до дуже важливого (принципово) питання; нам здається, що найважливіше; названа (вказана, поставлена, сформульована) дуже важлива проблема (тема).

Для **переказу думки (інформації)** застосовуються такі мовні засоби:

В. Синьов вважає, стверджує, вказує, зазначає, що... . Г. Дульнев вважав, стверджував, вказував, зазначав, що за Л. Виготським; за словами

М. Шеремет... , на думку В. Синьова..., згідно з концепцією

І. Єременка..., Д. Шульженко дійшла висновку, що

Мовні засоби, які використовуються під час **цитування**: *А. Петренко писав (пише), зазначав (зазначає), стверджував (стверджує), підкреслював (підкреслює), Л. Виготський вважав (вважає), що “ ...” . На думку В. Синьова: “...”. Як підкреслює М. Шеремет: “...”. Згідно з уявленнями Л. Виготського: “...”. І. Єременко так характеризує дані підходи: “...”.*

Контрольні запитання:

1. На конкретних прикладах пояснити сутність наукових робіт студентів: реферат, курсова робота.
2. На конкретних прикладах пояснити сутність кваліфікаційних робіт освітнього рівня «бакалавр», «магістр»
3. Пояснити, з чого починається наукове дослідження.

4. Розкрити етапи, з яких складається послідовність проведення наукового Дослідження.
5. Довести, яке дослідження можна вважати актуальним.
6. Довести, що наукове дослідження починається з формулювання проблеми. Розкрити це на конкретних прикладах.
7. На конкретних прикладах пояснити особливості визначення теоретичної новизни та практичного значення наукового дослідження.
8. Розкрити сутність структури та етапів наукового дослідження. Навести приклади.
9. Вказати вимоги, які ставляться до змісту кваліфікаційної роботи освітнього рівня «бакалавр».
10. На конкретних прикладах розкрити сутність кваліфікаційної роботи освітнього рівня «магістр».
11. Довести, чому в науковому дослідженні потрібно дотримуватися наукового стилю мовлення.

Література

1. Абдулина О. А. Общепедагогическая подготовка учителя в системе высшего педагогического образования. М.: Просвещение, 1990. 141 с.
2. Бабанский Ю. К. Методология и методика научного поиска //Избр. педагогические труды . М.: Педагогика, 1989. С. 435 – 565.
3. Гончаренко С. У. Педагогічні дослідження: методологічні поради молодим науковцям. К.: АПН України, 1995. 45 с.
4. Дмитренко П. В., Сидоренко В. К. Основи наукових досліджень: Навчальний посібник для вищих педагогічних закладів освіти. К.: Вид-во НПУ імені М. П. Драгоманова, 2000. 259 с.
5. Загвязинский В. И. Методология и методика дидактического исследования. М.: Педагогика, 1982. 159 с.

2.2. Теоретичні методи дослідження

Дослідження починається з підготовчого етапу, що полягає у зборі чи встановленні фактів, їх первинному узагальненні або інтерпретації у плані задуманої роботи. У процесі вивчення літератури виявляються незрозумілі положення або такі, що потребують дискусії та подальшого вивчення, характеризуються основні напрями, концепції, точки зору, течії. При цьому

використовують різні види записів: конспектування, тези, цитування, виписка окремих положень. Також записуються і власні думки, помітки про те, де можна використати опрацьований матеріал. В процесі вивчення літератури виявляється певна кількість фактів, які можуть стати базою дослідження, визначаються методи, які будуть використані у процесі дослідження.

У кожній науці використовують ті методи дослідження, які відповідають її специфіці. Успішність наукової роботи залежить від правильного вибору та умілого використання методів наукового дослідження.

Метод (від грецького *methodos* – шлях дослідження чи пізнання) – означає спосіб досягнення мети, «організації практичного й теоретичного освоєння дійсності, зумовлений закономірностями розглядуваного об'єкта» (за С. У. Гончаренком) «**Науковий метод** – спосіб пізнання явищ дійсності, їх взаємозв'язків і розвитку» [15, с. 60]. Тому наука і методи дослідження невіддільні одне від одного.

Методика – форма реалізації методу, сукупність прийомів і операцій для досягнення визначеної мети.

Методи педагогічних досліджень – це певні сукупності прийомів і операцій емпіричного і теоретичного пізнання, спрямованих на вивчення педагогічних явищ і розв'язання різноманітних наукових проблем навчально-виховного характеру. Методів дослідження є дуже багато. Серед їх різноманітності розрізняють методи теоретичних досліджень і методи емпіричних досліджень.

Розвиток науки призвів до розвитку та диференціації методів, завдяки чому виникло вчення про методи пізнання й перетворення дійсності – **методологія**. Розрізняють *три види* методології: *часткову, загальну й філософську*.

Часткова методологія об'єднує сукупність методів у кожній конкретній науці. *Загальна* методологія означає сукупність більш загальних методів. Так, методи педагогіки є водночас методами і загальною методологією для школознавства, окремих дидактик. *Філософська* методологія об'єднує систему діалектичних методів, які є найзагальнішими.

Основними методами *теоретичних* досліджень є **логічні й історичні методи**. Провідними методами сучасних *емпіричних* досліджень є спостереження, анкетування, тестування й експеримент.

Термін *експеримент* (латинське *experimentum* – проба, досвід) – науково поставлений дослід, спостереження досліджуваного явища в певних умовах, які дозволяють стежити за ходом явища і багаторазово відтворювати його за умови повторення цих умов. Як вказує А. Киверялг [14, с. 88], експериментом є такий метод педагогічного дослідження, за якого відбувається активний вплив на педагогічні явища шляхом створення нових умов, що відповідають меті дослідження. Як і спостереження, експеримент повинен відповісти на будь-яке запитання. *Етапи експерименту: гіпотеза – планування експерименту – виконання експерименту – спостереження результатів – висновки.*

Будь-яке наукове дослідження проходить на двох рівнях: *теоретичному й емпіричному*. Відповідно до цього загальні методи пізнання розподіляють на три групи: методи, які використовуються у *теоретичних* дослідженнях (ідеалізація, формалізація, логічні та історичні моделі); методи *емпіричних* досліджень (експеримент, спостереження, тестування, анкетування, вимірювання, порівняння); методи, які використовуються в *теоретичних і емпіричних* дослідженнях (аналіз, синтез, моделювання, абстрагування, індукція й дедукція).

До методів *теоретичного* пошуку відносяться методи порівняльно-історичного аналізу, сходження від абстрактного до конкретного, моделювання причинно-наслідкового аналізу вивчених явищ. Методи теоретичного аналізу забезпечують *теоретичну новизну* дослідження. Використання їх пов'язане з аналізом теоретичних джерел.

Аналіз і синтез у науковому пізнанні означають процеси фактичного або мисленнєвого розкладу цілого на частини чи складання частин з цілого.

Аналіз дозволяє бачити різні сторони властивостей явищ і предметів, дозволяє відділити суттєве від несуттєвого. На основі аналізу відбувається вивчення процесу розвитку певних явищ. **Форми аналізу:** *класифікаційний, аналіз відношень, каузальний, діалектичний*. Класифікаційний аналіз слугує для упорядкування явищ, об'єднання і забезпечення можливості їх подальшого пізнання, наприклад класифікація уроків. Аналіз відношень полягає у вивченні відношень між окремими сторонами явища, дозволяє глибше проникнути в його сутність. Наприклад, аналіз впливу позитивної чи негативної оцінки учителя на характер навчання учнів. Каузальний

аналіз дає можливість виявити причинний зв'язок між явищами. Він глибоко проникає в сутність явищ, об'єднує їх, веде до відкриття нових законів.

Найвищою формою аналізу є діалектична, за якої явище розглядається у загальних взаємозв'язках і розвитку.

Синтез – відновлення цілісності розкладеного предмету, поєднання його різноманітних сторін і ознак у смислове єдине ціле.

Порівняння – зіставлення досліджуваних предметів та встановлення подібності або відмінності між ними; порівняння предметів за ознаками, які мають суттєве значення.

Класифікація – використовується на початкових етапах дослідження.

Абстрагування – процес уявного відокремлення певної властивості або ознаки предмета з метою більшого його вивчення. Розрізняють наступні види абстракції: узагальнююча та ізолююча. Граничним випадком абстракції є ідеалізація.

У науковому пізнанні використовують методи індукції та дедукції. **Індукція** – узагальнення на основі даних досвіду, перехід від відомого до невідомого, від часткового до загального. **Дедукція** – полягає у виведенні твердження з одного чи кількох тверджень на основі законів і правил логіки, умовивід від загального до часткового, від загального судження до часткових висновків.

Одним з теоретичних методів наукового дослідження є метод **моделювання**. Моделювання характеризується як відтворення характеристик деякого об'єкту на іншому об'єкті, спеціально створеному для їх вивчення. Цей другий об'єкт називається моделлю. Метод моделювання дозволяє наочно-образно, у вигляді схем, креслень, описів, коротких словесних характеристик охарактеризувати процес, що вивчається. Методом моделювання вдало відображаються взаємостосунки школи, сім'ї та громадськості. Моделювання допомагає систематизувати знання про вивчене явище або процес, вказує шляхи їх більш цілісного опису, намічає більш повні зв'язки між компонентами. Моделювання дозволяє побачити прогалини в аналізі зв'язків внутрішнього і зовнішнього характеру, що забезпечує глибше розкриття сутності явищ, які вивчаються. Розрізняють два типи моделей: матеріальні (речові, реальні), які людина конструює (модель сукні) та моделі мисленнєві, ідеальні. Моделювання є важливим засобом отримання нових знань. Воно

вимагає теоретичного обґрунтування відносин між моделлю і реальним об'єктом.

Аналогія – встановлення подібності деяких сторін, особливостей і стосунків між неточними об'єктами, є важливим засобом моделювання. Аналогія, вказуючи на проблеми, є одним з джерел гіпотези.

Одним з методів теоретичного дослідження, розробленого Г. Галілеєм, є **мисленнєвий експеримент**. У мисленнєвому експерименті значна роль належить *абстракції та ідеалізації*. **Абстракція** – мисленнєве відкидання предметів від ряду їх властивостей та вичленення будь-якої однієї їхньої властивості. Завдяки абстракції розкривається сутність явища чи поняття.

Одним з видів абстрагування є **ідеалізація** – мисленнєве створення абстрактних об'єктів, за якого не береться до уваги принципова можливість реального їх здійснення.

У педагогічних дослідженнях використовують *модельовані та немодельовані* мисленнєві експерименти. Б. Лінін про немодельований мисленнєвий експеримент вказував, що під час його проведення мають справу з цілісним уявленням об'єкту, який визначається, що є гносеологічним відображенням реального об'єкта.

К. Маркявичус виділив *три основні етапи* у здійсненні мисленнєвого експерименту: *перший* етап – підготовчий, який починається з формулювання задачі; *другий* етап – з чуттєвих уявлень і отриманих теоретичних абстракцій створюється ідеальна мисленнєва модель експерименту; *третій* етап полягає в обробці результатів експерименту та визначення кількісних характеристик, які дозволяють зробити теоретичні висновки. Мисленнєвий експеримент виступає як опосередкована ланка між результатами абстрактної діяльності та чуттєвим образом, між теоретичним і емпіричним пізнанням.

Методи формалізації – полягають в узагальненні форм процесів, різних за своїм змістом і передбачають повне абстрагування від цього змісту. Формалізація буде доцільною тоді, коли її елементи і співвідношення можуть бути інтерпретовані змістовно.

Усі вказані методи не існують ізольовано.

Проводячи педагогічне дослідження, застосовують **порівняльно-історичні методи дослідження**.

Порівняльно-історичний метод сформувався на основі принципу історизму. Він полягає у вивченні педагогічних явищ, які аналізують і порівнюють у їх розвитку.

На історичному методі заснована історія педагогіки. Цей метод полягає в дослідженні процесу внутрішньої зміни структури, в аналізі причинних зв'язків між певними фазами розвитку, у прослідковуванні, як нові стани виникають зі старого. Він знайомить нас з практикою виникнення теорії навчання та виховання з часу виникнення людського суспільства до нашого часу. Історичний підхід важливий для теорії навчання та виховання.

Генетичний метод полягає у дослідженні явищ на основі аналізу їх розвитку. У педагогічних дослідженнях генетичний метод часто реалізується у формі метода зрізів, наприклад, для вияву стану розвитку певних явищ (графічних, мовленнєвих умінь) у індивіда або цілої групи спостерігається і аналізується протягом тривалого часу, але зміни відповідних показників встановлюються у певні часові інтервали.

У педагогіці використовують **педагогічний експеримент**, метою якого є підтвердження гіпотези. *Завдання педагогічного експерименту* – розкрити відношення між явищами, що вивчаються і кількісний та якісний їхній опис. У дидактиці розрізняють наступні педагогічні експерименти: *природний, лабораторний, пошуковий, констатувальний, навчальний (формувальний), контрольний і порівняльний*. Структура експерименту: паралельна, послідовна. Зміст педагогічного експерименту – дослідження у спеціально створених умовах.

Усі види наукових робіт мають відповідну *структуру*: вступ, основна частина, заключна частина, список використаних джерел, додатки.

Контрольні запитання:

1. З чого розпочинається наукове дослідження?
2. На конкретних прикладах розкрити сутність методів наукового дослідження. Чому вони не існують ізольовано?
3. Пояснити, яке призначення має експеримент як метод наукового пізнання. Пояснити на прикладах, використовуючи матеріал наукового дослідження.
4. За якими ознаками і як класифікують наукові експерименти?
5. Пояснити сутність методики експерименту.

6. Розкрити структуру наукового експерименту.
7. На конкретних прикладах розкрити сутність порівняльно-історичних методів наукового дослідження.

Література

1. Бабанский Ю. К. Методология и методика научного поиска // Избр. Педагогические труды. М.: Педагогика, 1989. С. 435 – 565.
1. Загвязинский В. И. Методология и методика дидактического исследования. М.: Педагогика, 1982. 159 с.
2. Рудницька О. П., Болгарський А. Г., Свистельнікова Т. Ю. Основи педагогічних досліджень. К., 1998. 143 с.
3. Скалкова Я. и колл. Методология и методы педагогического исследования. М.: Педагогика, 1989. 220 с.

2.3. Емпіричні методи дослідження

Емпіричними методами в педагогіці називають методи, які забезпечують можливість безпосереднього пізнання навчально-виховного процесу, що збагачує емпіричну основу педагогіки і створює базу для подальшого теоретичного пізнання.

Будь-яке дослідження починається з **підготовчого етапу**, сутність якого полягає у зборі чи у встановленні фактів, їх первинному узагальненні або інтерпретації у плані задуманої роботи.

В процесі проведення дослідження використовуються різні емпіричні методи, що дозволяє всебічно ознайомитися з досліджуваними явищами: спостереження, бесіда, анкетування, опитування, вивчення документації та результатів діяльності, контрольні роботи, експертні оцінки. Володіння ними, вміле їх використання під час дослідження – основна умова ефективної роботи будь-якого дослідження.

Метод спостереження – один з основних методів наукового дослідження. Особливості ефективного спостереження як методу: а) спостереження визначається ідеєю і спрямоване на чітко сформульовану мету; б) планованість і систематичність – характерні риси спостереження; в) об'єктивність – передбачає адекватне сприймання явищ та процесів, а також об'єктивний і точний запис ходу спостереження.

Розрізняють безпосереднє, відкрите спостереження (дослідник сам спостерігає) і приховане, опосередковане (використовуються факти, підготовлені іншими).

В залежності від тривалості розрізняють короткотривале і довготривале спостереження.

Предметом спостереження виступають навчально-виховні ситуації або тимчасові інтервали. Кваліфіковане протоколювання – основний засіб спостереження. Увага звертається на форму ведення протоколу.

Зразок форми ведення протоколу:

Організаційн і етапи уроку	Зміст навчального матеріалу	Методи			Час
		Сумісної діяльності учителя й учнів	Діяльніс ть учителя	діяльніс ть учнів	
1	2	3	4	5	6

Можна вести щоденник спостережень.

Узагальнення педагогічного досвіду. Під прогресивним педагогічним досвідом розуміють найбільш ефективний практичний досвід, який забезпечує педагогічну діяльність, містить елементи новизни й оригінальності, чим сприяє підвищенню ефективності функцій педагогічної теорії. Це новаторський досвід викладачів, учителів, вихователів.

Метод експерименту. Сутність експерименту полягає в тому, щоб цілеспрямовано вносити зміни у протікання звичайних процесів відповідно до завдань дослідження та його гіпотези. Ф. Філкорн визначив метод експерименту як активне втручання в предмет для точного вивчення окремих частин і відношень у ньому. Сутність експерименту як методу визначали у своїх роботах Ю. Бабанський, Л. Занков, В. Данилов та ін.

Розрізняють *два* основних *типи* експерименту. Перший тип – *класичний* експеримент. Другий тип – *аналітико-синтетичний* (виробничий) експеримент.

Для успіху експериментального дослідження і його результатів принципове значення має правильне формулювання гіпотези. – припущення.

Також звертається увага на відповідність експериментального методу програмі дослідження.

Для прикладу розглянемо схему класичного експерименту на прикладі експериментального дослідження шляхом тестування.

Схема класичного експерименту:

Групи	Попереднє тестування	Експериментальні умови	Кінцеве тестування
Експериментальна			
Контрольна			

Розрізняють *лабораторний* і *природний* експерименти. Лабораторний проводиться в спеціально створених умовах (лабораторних). Природний експеримент проводиться в природних умовах.

У процесі проведення дослідження застосовують *констатувальний* і *формувальний (навчальний)* експерименти. Для визначення достовірності експериментального дослідження застосовують *контрольний* експеримент.

У процесі експерименту неабияке значення надається використанню технічних засобів навчання.

Анкетування як метод дослідження. Анкетування використовується для отримання інформації про типовість певних явищу навчанні та вихованні значної групи учнів. До використання методу ставляться певні вимоги: підбір запитань, які найбільш точно характеризують явище, що вивчається і дають надійну інформацію; використання прямих і непрямих запитань; виключення підказок у формулюванні запитань; попередження двоякого розуміння смислу запитань; використання закритих анкет (обмежений варіант відповідей) і відкритих анкет (реципієнт може висловити свою власну думку); використання попередньої перевірки міри розуміння запитань і внесення коректив.

Для анкетування використовуються опитувальники, анкети..

Метод бесіди (інтерв'ю). Гнучкість методу забезпечує добру адаптацію до різних ситуацій. Розрізняють *індивідуальні* та *групові* бесіди. За структурою запитань розрізняють бесіди: *стандартизовані* (структуровані) і *нестандартизовані* (неструктуровані). Нестандартизована бесіда проходить більш вільно. Форми запису: стенограма або за допомогою технічних засобів.

Аналіз змісту педагогічної документації. До педагогічної документації відносяться протоколи і аудіозаписи педагогічних консультацій, педагогічних рад, конференцій, записи під час уроку, класні журнали, медична документація, матеріали медико-психолого-педагогічної консультації.

Шкалування. Завдяки шкалуванню об'єктивно і точно діагностується і вимірюється інтенсивність будь-якого явища. Шкалування – це спосіб перетворення якісних факторів у кількісні ряди. Шкали бувають різних видів: трьохградусні (дуже активний, активний, пасивний) – 10, 5, 0; багатоградусні (5 і більше показників). Так, спостерігаючи за роботою учнів на уроці, найчастіше використовують шкалу: 4 – завжди слухає уважно, 3 – слухає, 2 – погано слухає, 0 – не слухає. Шкалування використовують переважно для складання характеристик на учнів. Так, ставлення учнів до розумової праці можна оцінити за трьохступінчастою шкалою:

Активний у роботі –	+ 1;
Байдужий –	0;
Незадоволений роботою –	-1.

Шкалування дозволяє використовувати математичні методи для опрацювання і аналізу результатів дослідження.

Шкалування, за якого оцінюються якості особистості з допомогою компетентних людей, називається **рейтингом**. **Метод рейтингу** – це метод оцінки певних сторін діяльності компетентними суддями (експертами). Експертна оцінка здійснюється шляхом нумерації причин, починаючи з найбільш суттєвих.

Метод рангових оцінок – виявлені причини розміщуються в порядку наростання або зменшення міри їх прояву.

Метод «педагогічного консилиуму» – передбачає колективне обговорення результатів вивчення школярів за певною оптимальною програмою і за однаковими ознаками, колективне оцінювання сторін особистості, вияв причин можливих відхилень у сформованості певних рис особи, колективне визначення засобів подолання недоліків. Виділяються наступні *характеристики та критерії*, за якими можна судити про їх сформованість: *моральна вихованість, ставлення до навчальної діяльності, суспільна і трудова активність (учнів, студентів), культурний світогляд, уміння виділяти головне, уміння виділяти суттєве, планувати, темп (читання, письма), самоконтроль, настирливість, виховний вплив сім'ї, колективу, громадських організацій, стан здоров'я, уміння мислити критично, (високий рівень, середній, низький).*

Метод діагностичних контрольних робіт вимагає інформації про всі основні елементи підготовленості реципієнтів, повного обсягу інформації, передбачає забезпечення валідності інформації (точності).

Підрахунок:

К – сума правильних відповідей

$K = 20 \text{ в.} = 5$

Число запитань

4 з.

Будь-яке педагогічне дослідження потребує **експерименту** – такого методу дослідження, за якого активно впливають на педагогічні явища шляхом створення нових умов, що відповідають меті дослідження. Це логічне продовження спостережень і дослідної роботи. **Навчальний експеримент** – важливий засіб діагностики, який розробила З. Калмикова. *Умови ефективності проведення експерименту:* а) попередній теоретичний аналіз явищ, вивчення стану практики з досліджуваного питання; б) конкретизація гіпотези – щоб вона вимагала доказу у вигляді незвичайності, новизни протиріччя з існуючими думками; в) коректне визначення мінімального числа експериментальних об'єктів.

Ефективність експерименту залежить і від мінімально необхідного часу його проведення. Без спеціального доведення коректної тривалості експерименту неможливо досягнути підвищення наукової об'єктивності висновків з проведених досліджень. Тому для успішного проведення експерименту попередньо складають його *план*. А. Карв'яліс наголошує, що план експерименту повинен включати: мету і завдання експерименту; місце і час його проведення; обсяг експерименту; характеристику учасників; опис матеріалів, які буде використано для експерименту; опис методики проведення та методики спостереження за ходом експерименту; опис методики інтерпретації експериментальних результатів.

Крім вище названих методів, досить широко використовують **соціометричний метод**. За допомогою соціометричного методу встановлюють соціально-психологічні взаємовідносини між членами певної групи. Експериментатор має можливість оцінити структуру малої групи і статус будь-якої особи в ній. Тому даний метод часто називають методом структурного аналізу колективу.

Застосовують соціометричний метод для збору необхідної інформації про колектив шляхом **соціометричного опитування**. Той, хто опитує, вибирає із колективу того, з ким бажає співробітничати. Того, з ким би не хотів співробітничати – відхиляє. Деяких членів колективу залишає поза увагою. Цікаво, що вибір або відхилення одного члена колективу іншим здійснюється стосовно певного виду діяльності.

Ситуація контакту або відхилення називається **соціометричним критерієм**. Він формується у вигляді запитань, відповіді на які є основою для встановлення структури взаємовідношень, наприклад:

«Кого з учнів ти взяв би з собою в туристичний похід? З ким із однокласників ти пішов би на виставу? З ким із класу тобі не хотілося б іти на екскурсію?».

Соціометричне опитування охоплює *п'ять* етапів:

1 – підготовчий (визначення проблеми, знайомство з документацією, у якій відображено склад колективу);

2 – безпосереднє знайомство з колективом;

3 – проведення опитування;

4 – опрацювання отриманих даних;

5 – підготовка висновків та рекомендацій.

Результати соціометричного опитування заносяться в спеціальну таблицю, яка називається **соціоматриця**.

За результатами опитування, занесеного в соціоматрицю, будують **соціограму** – наочне графічне зображення зв'язків у колективі, встановлених на основі вибору.

Таблиця 1

Соціоматриця

Той, хто обирає	Той, кого обирають				Віддані голоси		
	Граб	Крук	Тугай	Мороз	+	-	всього
Граб	0	0	+	-	1	1	2
Крук	+	0	+	-	2	1	3
Тугай	+	+	0	-	2	1	3
Мороз	0	-	+	0	1	1	2
Міститься голосів } + -	2	1	3	0	6	4	
	0	1	0	3			
Всього:	2	2	3	3			10

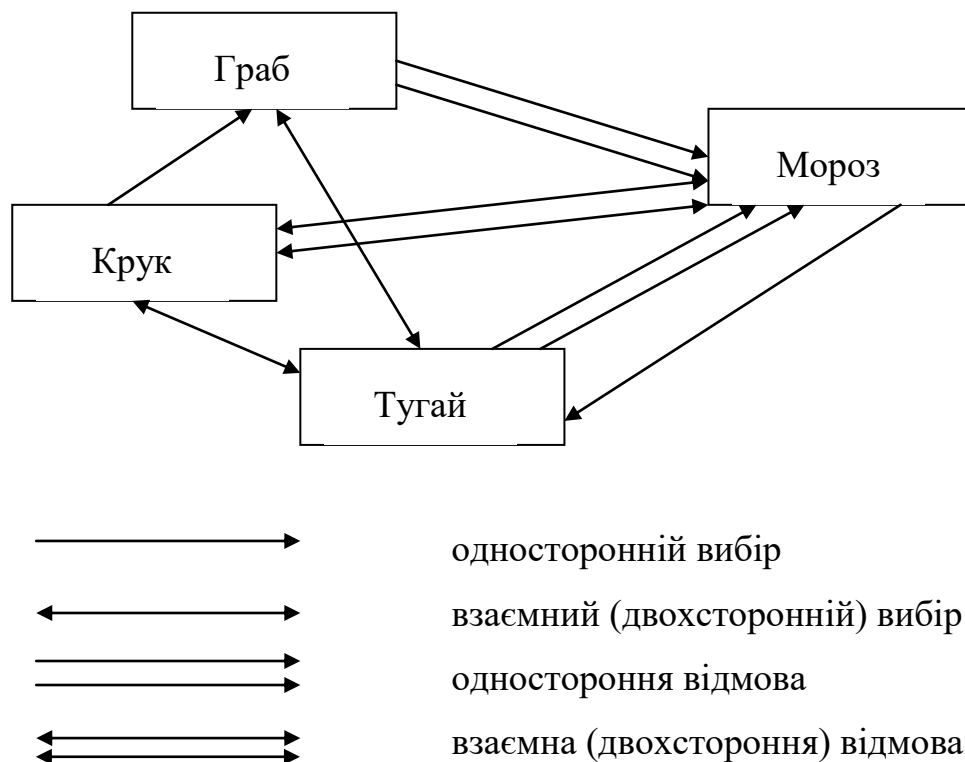


Рис. 1. Соціограма

Контрольні запитання:

1. Розкрити сутність емпіричних методів дослідження.
2. Чому будь-яке дослідження розпочинається з підготовчого етапу?
3. Який метод є одним із основних у науковому дослідженні? На конкретних прикладах розкрити його сутність.
4. Чому у протоколі фіксується діяльність учителя і діяльність учнів?
5. У чому полягає сутність первинного опрацювання даних наукового дослідження?
6. Розкрити сутність анкетування як методу дослідження.
7. Пояснити необхідність застосування методу аналізу змісту педагогічної документації під час проведення наукового дослідження з психокорекційної педагогіки.
8. Для чого використовують метод шкалування. На конкретних прикладах розкрити його сутність.
9. Розкрити сутність графічного методу обробки кількісних показників результатів дослідження, опираючись на конкретні приклади.
10. На конкретних прикладах довести необхідність використання у науковому дослідженні методу навчального експерименту.

Література

1. Венгер А. Л. Психологическое обследование младших школьников. М.: ВЛАДОС – ПРЕСС, 2003. 160 с.
2. Гончаренко С. У. Педагогічні дослідження: методологічні поради молодим науковцям. К.: АПН України, 1995. 45 с.
3. Гончаренко С. У. Український педагогічний словник. К.: Либідь, 1997. 374с.
4. Кыверялг А. А. Методы исследования в профессиональной педагогике. Таллин: Валгус, 1980. 334 с.
5. Максименко С. Д. Теорія і практика психолого-педагогічного дослідження. К., 1990. 186 с.

2.4. Кількісна обробка результатів дослідження

У педагогіці використовуються *методи математичної статистики* для опрацювання отриманих даних методом опитування і експерименту, для встановлення кількісних залежностей між закономірностями, що вивчаються. Завдяки їм оцінюють результати експерименту, є можливість для теоретичних узагальнень.

Статистичні методи – це методи дослідницької роботи, які використовують для планування роботи, збору матеріалу, опрацювання матеріалів дослідження і подачі його результатів. Їх використовують у педагогіці для дослідження кількісної сутності явищ. Статистика розглядає сукупність явищ, що складаються з багатьох окремих явищ. Для використання статистичних методів ряд окремих даних зводиться до одного значення, яке дослідник вважає репрезентативним. Проте лише на основі статистичних методів гіпотезу не ставлять, висновки й заключення не роблять.

Мета педагогічного експерименту – підтвердження гіпотези.

Його зміст

дослідження у спеціально створених умовах. *Завдання* експерименту – розкрити відношення між явищами, що вивчаються і описати їх якісно та кількісно. Розрізняють експерименти *природні, лабораторні, констатувальні, формувальні, пошукові*.

Структура експерименту – паралельна, похідна.

Вимоги до відбору експериментальних і контрольних груп експерименту – певна кількість учасників експерименту. Дипломні та магістерські роботи носять теоретико-експериментальний характер.

Отримані у процесі дослідження кількісні дані подають трьома способами: перераховують у тексті роботи, подають у вигляді таблиць, подають у вигляді графічних зображень (діаграми, полігони і криві розподілу тощо). Кількісні дані перераховують у тексті роботи тоді, коли мало поданих числових даних.

У педагогічних дослідженнях в основному використовують різноманітні *таблиці*. Таблиці повинні бути простими, щоб їх можна правильно і швидко прочитати. Розміщують таблиці безпосередньо після посилання на них в тексті. Кожна таблиця має **заголовок**, який розміщують над нею. Заголовок коротко і стисло характеризує значення зібраних у таблиці даних. Таблиці нумеруються арабськими цифрами по порядку, з початку роботи. **Номер таблиці** пишеться на один рядок вище заголовка, над правим кутом таблиці.

Види таблиць. За розміщенням рядків таблиці розподіляють на три групи: прості, групові, комбінаційні. У простих таблицях подано перелік даних, зібраних про окремі явища певної сукупності.

Таблиця 2

Кількість учнів у 1 – 4 класах

Клас	Кількість учнів
1	28
2	30
3	29
4	31

У груповій таблиці окремі члени однієї сукупності згруповані за будь-якою однією ознакою.

Таблиця 3

Групування шкіл за кількістю учнів у 1 – 4 класах

Кількість шкіл	Кількість учнів у школах
1	28
2	30
3	29
4	31

Комбінаційні таблиці містять дані про сукупності, що згруповані за кількома ознаками. Особливим видом комбінаційних таблиць є **шахматні**. Шахматні таблиці використовуються для накопичення матеріалів, їх зведення, опрацювання і подачі.

Таблиця 4

Характеристика складу учнів з інтелектуальними порушеннями
в міських та сільських школах

Школи	Кількість учнів у міських школах		Кількість учнів у сільських школах	
	дівчатка	Хлопчики	Дівчатка	Хлопчики
1	2	3	4	5
Міські школи	328	352	340	356
Сільські школи	365	374	372	378

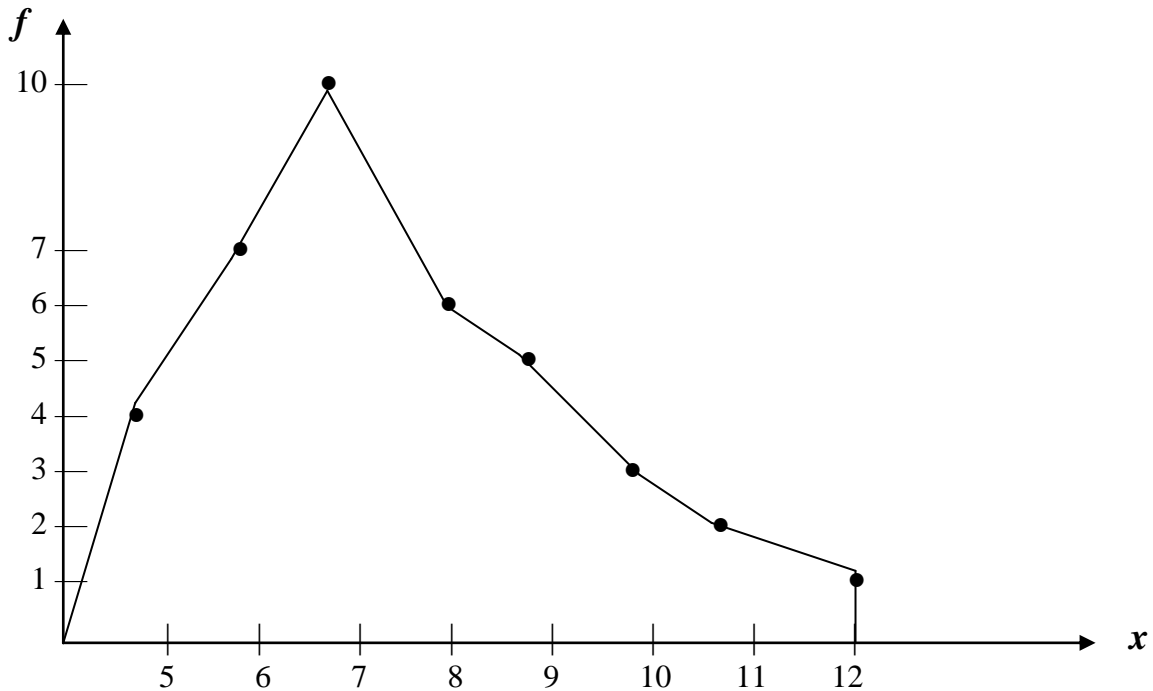


Рис. 2. Полігон частоти.

Для **полігону частоти** результати дослідження заносяться в таблицю розподілу частоти. Наприклад, оцінки контрольних робіт 40 учнів контрольних груп розподіляються таким чином (див. таблицю 5).

Таблиця 5.

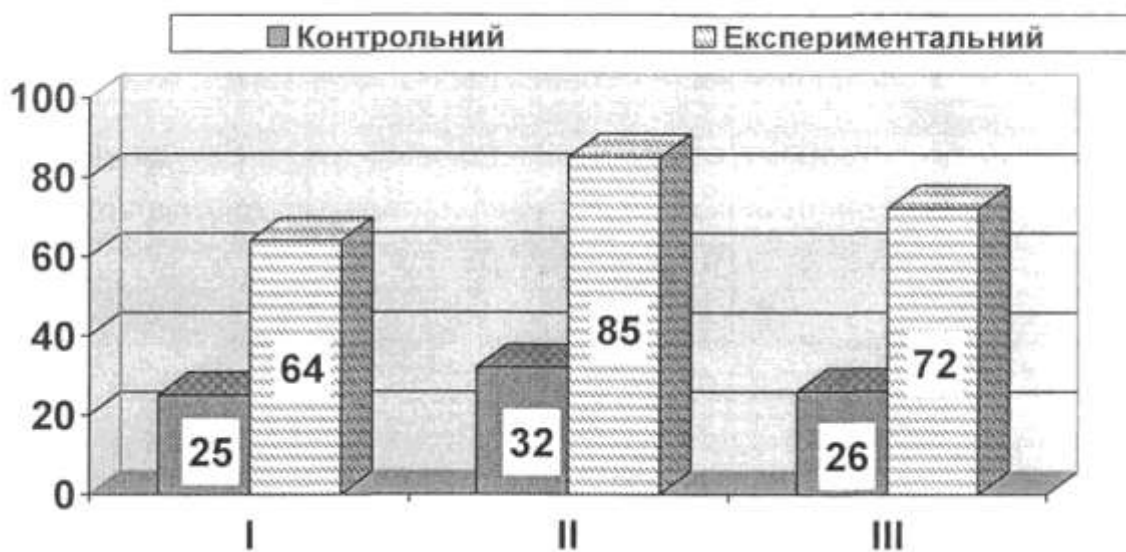
Розподіл учнів за оцінками

Оцінка	Частота
5	4
6	7
7	10
8	6
9	5
10	3
11	2
12	1

Часто цифрові дані подають у різноманітних цифрових малюнках – **графіках**. Графіки використовують з метою наочної демонстрації сутності й характеру досліджуваного явища; більш ефективного аналізу досліджуваних явищ; популяризації результатів досліджень.

Креслячи графіки, дотримуються *вимог*: графічно подають не всі, а лише основні результати аналізу, на які звертають особливу увагу. *Головна* вимога – наочність графіка. Кожен графік повинен мати раціональні розміри, зручні для накреслення і його читання. Креслячи графік, враховують співвідношення його висоти і ширини. Рекомендується, щоб менша сторона графіка була в $\sqrt{2}$ (1,414) рази менша, ніж більша.

Для зображення динаміки якогось явища або порівняння між собою ознак двох чи більше сукупностей, використовують **стовпчикові діаграми**. Стовпчикову діаграму креслять так, що стовпчики безпосередньо йдуть один за одним або залишають між стовпчиками деяку відстань.



I – відповіді на перше запитання;

II – відповіді на друге запитання;

III – відповіді на третє запитання.

■ – до експерименту; □ – після експерименту.

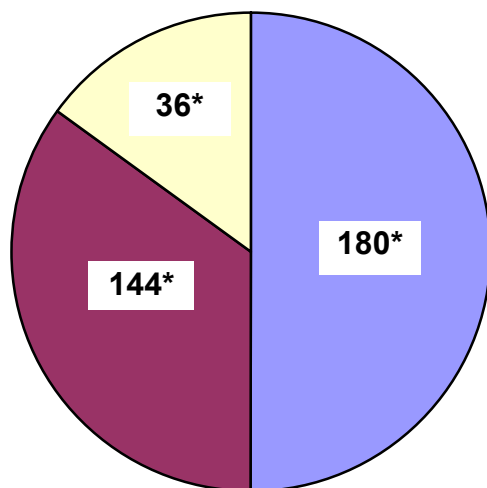
Рис. 3. Стовпчикова діаграма трьох показників.

Розподіл сукупності на частини часто зображають діленням круга на частини – сектори, отримуючи **секторну діаграму**. В секторній діаграмі площу круга приймають за 100 %. Щоб знайти кожен окрему дугу сектора, використовується формула:

$$\frac{100}{f} = \frac{360^{\circ}}{a}, \quad \text{де} \quad a = \frac{360^{\circ} \cdot f}{100}; \quad a = 3,6^{\circ} \cdot f.$$

За допомогою секторної діаграми можна зобразити результати контрольної роботи: на 12 балів контрольну роботу виконали 10% учнів; на 7 балів – 50%; на 5 балів – 40% школярів. Відповідні сектори дуги в такому випадку будуть: 36° ; 180° ; 144° (див. секторну діаграму).

Секторні діаграми:



Діаграми для відображення читацьких інтересів учнів 4 класу

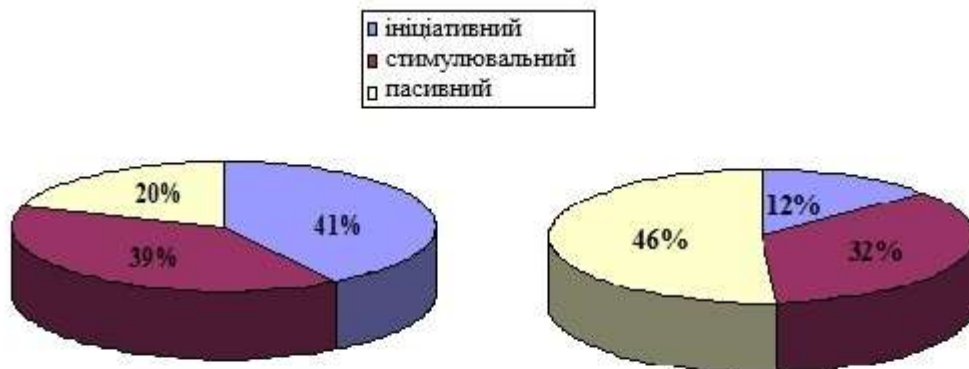


Рис 1. Читацькі інтереси учнів масової школи

Рис 2. Читацькі інтереси розумово відсталих учнів

Рис. 4. Секторні діаграми

У педагогіці використовуються *методи математичної статистики: реєстрація, ранжування, шкалування*. За допомогою статистичних методів виділяються середні величини отриманих показників: **середнє арифметичне** (наприклад, визначення кількості помилок у роботах контрольної та експериментальної груп). Середнє арифметичне вираховується за формулою:

$$\bar{X} = \frac{\sum fx_1}{\sum f} = \frac{\sum fx_1}{N},$$

де \sum – знак підсумовування,

x_1 – величина окремих елементів сукупності;

f – частота появи окремої величини;

N – кількість членів сукупності (обсяг сукупності).

Медіана – показник середини ряду (наприклад, при наявності 12 учнів у групі медіаною буде оцінка 6 учня у списку, в якому всі учні розподілені за рангом їх оцінок.

Міра розсіювання – дисперсія або середнє квадратичне відхилення, коефіцієнт варіації.

Для проведення цих розрахунків використовують спеціальні формули, довідкові таблиці. Результати, опрацьовані з допомогою таких методів, показують кількісну залежність у вигляді графіків, таблиць. Кількісний вимір експериментальних результатів підвищує ступінь вірогідності та об'єктивності їх оцінки.

Будь-яке проведене педагогічне або психологічне дослідження потребує методів математичної статистики. Для практичного здійснення розрахунків *необхідно*: чітко визначити складові педагогічного процесу, які фіксуються в певних одиницях виміру (балах, кількісних відповідниках); розробити експериментальну методику (опитувальники, тести); отримати результати експерименту і надати їм зручного для обчислення вигляду (таблиці, графіки); обрати найбільш доцільний спосіб розрахунків (відсотки, середнє значення характеристик); подати кількісні результати у формі, яка забезпечує єдність якісної та кількісної оцінок.

Виміри – певні відповідності між явищами, що вивчаються, і цифрами.

Шкала найменувань – складається шляхом поєднання об'єднаних цифрових позначень: читає – 1 бал, пише – 2 бали. Ці цифри вказують найменування об'єднань.

Шкала порядку (рангова) – дає можливість вирізняти міру виявлення певних властивостей чи ознак об'єктів: більше – менше, краще – гірше.

Шкала інтервалів – визначає градації (порядок), який властивий об'єкту, так і їх відмінності в однакових інтервалах, тобто встановлює одиницю виміру. Вибрати одиницю виміру складно (наприклад, необхідно кількісно оцінити рівень знань і умінь). Шкала

відносна, в ній чітко визначено положення нульової точки, наприклад, час виконання завдання, вивчення вірша напам'ять.

Статистична сукупність – ряд чисел, які отримуємо під час спостережень або вимірювання. Сукупність усіх значень називається **генеральною сукупністю**, а її частина – **вибірковою або вибіркою**. Вибірка складається з добору елементів генеральної сукупності. Одержані дані записують у вигляді таблиці з вертикалями (графи, стовпчики) і горизонталями (рядки). Перетин вертикальних і горизонтальних значень утворює клітинку для вписування значення ознаки – статистичних даних. Числове значення ознаки, за якою групуються дані – **варіанта**, число випадків, яке припадає на кожну групу – **частота**.

Властивість сукупності, що визначається, характеризується за певною ознакою трьома величинами: середнє арифметичне, серединна (медіана), модою. Найчастіше використовують **середнє арифметичне**, позначаючи через \bar{X} . Цей показник обчислюється шляхом додавання усіх отриманих числових значень (вони називаються варіантами) та діленням суми на їх число.

$$\bar{X} = \frac{\sum x}{n} = \frac{x_1 + x_2 + \dots + x_n}{n}$$

де \sum – знак підсумовування, x – отримані у дослідженні значення (варіанти), n – число варіант.

Середнє арифметичне може бути простою незваженою, коли кожен з варіантів варіаційного ряду зустрічається лише один раз. Якщо ж варіанти або інтервали повторюють різну кількість рядів, то при цьому середнє арифметичне обчислюється з урахуванням статистичної ваги і називається **важеною середньою арифметичною**. **Статистичною вагою або частотою** називається число повторень варіантів або інтервалів. Середнє важене арифметичне обчислюється за формулою:

$$\bar{X} = \frac{\sum xm}{\sum m} = \frac{x_1 m_1 + x_2 m_2 + \dots + x_n m_n}{m_1 + m_2 + \dots + m_n}$$

де m – число або статистична вага варіант.

Медіана – M_e – значення варіюючої ознаки, яке припадає на середню упорядкованого варіаційного ряду. Медіана – це центральна величина ряду. Наприклад, у ранжированому ряду: 2, 1, 5, 3, 6 медіаною є число 5, яке знаходиться в середині ряду.

Мода – M_o – значення у множині спостереження, що зустрічається найчастіше. Якщо маємо справу з простим коротким

статистичним рядом, модою буде число, яке найчастіше повторюється, наприклад: 2, 3, 8, 4, 5, 1, 8,6. Найчастіше зустрічається число 8, воно й буде модою.

Середні характеристики доповнюються **показниками варіацій**. Найпростіша характеристика варіацій – розмах варіювання. Його визначають як різницю між результатами вимірювання. Ознаки між найбільшим і найменшим результатом не відображають відхилень усіх результатів. Щоб отримати узагальнюючу характеристику обчислюють суму усіх квадратних відхилень від середнього результату. Поділ її на число вимірювань дає середній квадрат відхилень – **дисперсію**, яка позначається σ_2 і обчислюється за формулою; при $n \leq 30$.

Найчастіше використовують середнє квадратне відхилення.

$$\sigma_2 = \frac{\left(\sum_{i=1}^n x_i - x \right)^2}{n-1}; \quad \sigma = \sqrt{\sigma_2}$$

Для обґрунтування статистичних висновків обґрунтовують показники точності й валідності (**довірчої ймовірності**). Чим менша буде варіативна вибірка, тим менша правильність висновків. У практиці педагогічних досліджень вибірка повинна мати 20 – 30 варіантів (учнів експериментальних груп).

Важливою умовою статистичного аналізу є визначення характеру зв'язку між явищами, що вивчаються – **коефіцієнта кореляції**. Кореляційний зв'язок виявляється лише статистичним шляхом у процесі дослідження можливих випадків однорідної сукупності. Виявляється як взаємозв'язок двох або кількох ознак, множинності причин та наслідків.

Емпіричний коефіцієнт кореляції дає змогу з'єднувати щільність зв'язків між явищами шляхом зведення даних двох сукупностей у кореляційну таблицю. Цифри, які розміщені у її клітинках – частини, вони показують, скільки разів дана величина і ознаки повторюються у сполученнях з відповідною величиною іншої ознаки.

Коефіцієнт лінійної кореляції К. Пірсона використовують, коли вимірювання відбувається у плані відносин чи інтересів, а форма взаємозв'язку явищ є лінійною. Так, потрібно визначити існування зв'язку між швидкістю читання та кількістю допущених учнями помилок у процесі читання.

Провівши дослідження, отримуємо два ряди даних: показники швидкості читання та кількість помилок. Коефіцієнт лінійної

кореляції Пірсона обчислюємо для встановлення характеру зв'язку між швидкістю читання та кількістю помилок. Для цього отримані дані групуємо в таблицю (див. таблицю 4). Знаходиться сума показників першого ряду ($\sum x$) і другого ряду ($\sum y$). Знаходиться добуток показників першого і другого ряду для кожного учня (xy) та сума добутків ($\sum xy$). Підноситься до квадрату кожен показник першого (x^2) та другого ряду (y^2). Знаходиться сума квадратів показників першого ($\sum x^2$) та другого ряду ($\sum y^2$).

Обчислюється коефіцієнт лінійної кореляції Пірсона за формулою:

$$r = \frac{n \cdot \sum x_i \cdot y_i - (\sum x_i) \cdot (\sum y_i)}{\sqrt{[n \cdot \sum x_i^2 - (\sum x_i)^2] \cdot [n \cdot \sum y_i^2 - (\sum y_i)^2]}}$$

Таблиця 6

№	Учні	Показники швидкості	Кількість помилок	Ху	x ²	y ²
		Х	У			
1	Віра К.	50	16	800	2500	256
2	Олена М.	75	11	825	5625	121
3	Сергій Ю.	95	6	570	3025	36
4	Ольга Д.	80	8	640	6400	64
5	Марія О.	110	3	330	12100	9
6	Віктор Ш.	120	2	240	14400	4
7	Тарас П.	100	1	100	10000	1
8	Денис І.	90	7	630	8100	49
9	Максим В.	85	10	850	7225	100
10	Вадим Г.	70	13	910	900	169
		$\sum x = 875$	$\sum y = 67$	$\sum xy = 5895$	$\sum x^2 = 76275$	$\sum y^2 = 809$

Для оцінки значимості r_{xy} користуються таблицею критичних значень r_{xy} . Якщо отриманий показник $r_{xy} > r_{табл}$ на одному з рівнів значимості, то він є статистично достовірним. У нашому випадку $r_{xy} = -0,92$, що більше (за модулем) за табличний показник $-r_{табл0,01} = 0,74$. Отже, зв'язок між показниками є значимим при ($p < 0,01$).

Критичні значення r_{xy} (для рівнів значимості 0,05 та 0,01)

N	0,05	0,01	N	0,05	0,01	N	0,05	0,01
10	0,63	0,77	21	0,43	0,55	32	0,35	0,45
11	0,60	0,74	22	0,42	0,54	33	0,34	0,44
12	0,58	0,71	23	0,41	0,53	34	0,34	0,44
13	0,55	0,68	24	0,40	0,52	35	0,33	0,43
14	0,53	0,66	25	0,40	0,51	36	0,33	0,42
15	0,51	0,64	26	0,39	0,50	37	0,32	0,42
16	0,50	0,62	27	0,38	0,49	38	0,32	0,41
17	0,48	0,61	28	0,37	0,48	39	0,31	0,41
18	0,47	0,59	29	0,37	0,47	40	0,31	0,40
19	0,46	0,58	30	0,36	0,46	41	0,31	0,40
20	0,44	0,56	31	0,36	0,46	42	0,30	0,39

Визначення взаємозв'язку показників – вимірювання у шкалі порядку відбувається з використанням показників **рангового коефіцієнта кореляції Спірмена**. Він використовується, якщо **вибірка мала**. Так, провівши дослідження щодо визначення швидкості читання учнів з інтелектуальними порушеннями 2 класу, ми отримали показники швидкості читання в знаках (звуки-букви) кожного учня. Але метою нашого дослідження було визначення зв'язку між успішністю кожного учня та швидкістю читання. Визначається він шляхом визначення коефіцієнту рангової кореляції Спірмена. Для цього отримані дані групуються у таблицю. Знаходиться рангове місце кожного показника ряду x (R_x) і ряду y (R_y). Потім знаходиться різниця рядів d , яка підноситься до квадрату d^2 . Після цього знаходиться $\sum d^2$. У даному випадку $\sum d^2 = 71,25$.

Коефіцієнт рангової кореляції обчислюється за формулою Спірмена:

$$p = 1 - \frac{6\sum d^2}{n(n^2 - 1)}$$

Знаходиться рангове місце кожного показника ряду x (R_x) і ряду y (R_y). Потім знаходиться різниця рангів d , яка підноситься до квадрату d^2 . Після цього знаходиться $\sum d^2$. У даному випадку $\sum d^2 = 71,25$. Коефіцієнт рангової кореляції обчислюється за формулою

Спірмена:
$$p = 1 - \frac{6\sum d^2}{n(n^2 - 1)} .$$

$$\text{Отже, } p = 1 - \frac{427,5}{10(100 - 1)} = 1 - \frac{427,5}{10 \cdot 99} = 1 - \frac{427,5}{990} = 1 - 0,43 = 0,57.$$

Таблиця 8

№	Учні	Показники швидкості читання	Показники успішності	Ранг X	Ранг Y	Різниця рангів d	d^2
		X	Y	R_x	R_y	$d = R_x - R_y$	
1.	Віра К.	50	5	10	5,5	4,5	20,25
2.	Олена М.	75	7,5	8	4,5	3,5	12,25
3.	Сергій Ю.	95	9,5	4	2,5	1,5	2,25
4.	Ольга Д.	80	8	7	4	3	9
5.	Марія О.	110	11,5	2	1,5	0,5	0,25
6.	Віктор Ш.	120	12	1	1	0	0
7.	Тарас П.	100	10	3	2	1	1
8.	Денис І.	90	9	5	3	2	4
9.	Максим В.	85	8,5	6	3,5	2,5	6,25
10.	Вадим Г.	70	7	9	5	4	16

У даному випадку $p = 0,57$. Отже, доведено, що існує тісний зв'язок між швидкістю читання та успішністю. Можна зробити висновок, що в разі підвищення швидкості читання можна підвищити успішність учнів з інтелектуальними порушеннями 2 класу в цілому. Коефіцієнт кореляції знаходиться в межах від -1 до $+1$. Чим більше коефіцієнт кореляції наближається до -1 чи до $+1$, тим вірогідніший зв'язок. Чим більше значення коефіцієнта кореляції наближається до 0 , тим слабший зв'язок, або він взагалі відсутній. Якщо коефіцієнт кореляції має плюсове значення, то зв'язок прямий. Наприклад, чим вища швидкість читання в учня, тим краща його успішність. Якщо коефіцієнт кореляції має мінусовий знак, то зв'язок обернений.

Проте у науковій роботі необхідно показати статистичну достовірність виявленого зв'язку. Для цього використовують спеціальні таблиці. Розгляньте приклад однієї з них у скороченому вигляді. Дані таблиці підтверджують достовірність отриманих даних з ймовірністю похибки 1% і 5% , що досить для педагогічного дослідження.

Таблиця 9

Критичні значення p (для рівнів значимості $0,01$ та $0,05$)

№	0,05	0,01	N	0,05	0,01
5	0,900	1,000	16	0,425	0,601
6	0,829	0,943	18	0,399	0,564
7	0,714	0,893	20	0,377	0,534
8	0,643	0,833	22	0,359	0,508
9	0,600	0,783	24	0,343	0,485
10	0,564	0,746	26	0,329	0,465

Для оцінки вірогідності результатів дослідження кількісних вимірювань, педагогічних явищ у школярів наочно-образні, знакові (символічну, математичну) – графіки, формули, програми.

Контрольні запитання:

1. На конкретних прикладах довести необхідність застосування у педагогічних дослідженнях математичної статистики.
2. Для чого використовуються формули, довідкові таблиці для проведення підрахунків? На конкретних прикладах охарактеризувати види таблиць за розміщенням рядків.
3. На конкретних прикладах довести, для чого у наукових роботах числові дані подають у графіках?
4. Розкрити сутність полігону частоти.
5. З якою метою у науковому дослідженні використовують стовпчикові та секторні діаграми? Пояснити на конкретних прикладах.
6. Використовуючи числові дані, пояснити, як визначається середнє арифметичне.
7. Розкрити сутність дисперсії та довести, чому її використовують у науковому дослідженні.
8. Чому для достовірності наукових даних використовують емпіричний коефіцієнт кореляції?
9. Довести необхідність використання у науковому дослідженні коефіцієнту лінійної кореляції К. Пірсона.
10. В якому разі використовують коефіцієнт рангової кореляції Спірмена? У чому його сутність?
11. На конкретних прикладах довести необхідність використання рангових таблиць.

Література:

1. Воловик П. М. Теорія ймовірності і математична статистика в педагогіці. К.: Рад. школа, 1969. 222 с.
2. Дмитренко П. В., Сидоренко В. К. Основи наукових досліджень: Навчальний посібник для вищих педагогічних закладів освіти. К.: Вид-во НПУ імені М. П. Драгоманова, 2000. 259 с.
3. Ермолаев О. Ю. Математическая статистика для психологии: М.: МПСИ: Флинта, 2003. 336 с.
4. Коломієць В. О. Як виконувати курсові роботи. К.: Вища школа, 2003. 69 с.

5. Кыверялг А.А. Методы исследования в профессиональной педагогике. Таллин: Валгус, 1980. 334 с.
6. Основи наукових досліджень у психології: Методичний посібник /Укл.: О. В. Григор'єва. Чернівці: Рута, 2004. 80 с.
5. Черепанов В. С. Экспертные оценки в педагогическом исследовании. М.: Педагогика, 1989. 152 с.

2.5. Робота з науковою літературою

Накопичення, зберігання та створення умов для роботи з літературними джерелами здійснюють бібліотеки. **Бібліотека** (від грецького книгосховище) – «культурно –освітній і науково-інформаційний заклад, який збирає й зберігає друковані й рукописні матеріали, організовує громадське користування літературою й провадить довідково-бібліографічну роботу» [10, с. 40].

Про наявність у бібліотеці певного літературного джерела можна довідатися з каталогу. **Каталог** – покажчик друкованих видань, який знаходиться у кожній бібліотеці. У кожній науковій бібліотеці існує три види каталогів: алфавітний, систематичний, предметний. У алфавітному каталозі містяться відомості про наявні у бібліотеці літературні джерела, розміщені у алфавітній послідовності прізвищ їхніх авторів або назв установ. Систематичний каталог складається за галуззями знань: наука, освіта, медицина та ін. Предметний каталог утворюється за назвами предметів з дотриманням алфавіту. Також у бібліотеках є картотеки газетно-журнальних статей, рецензій тощо.

Перш, ніж працювати з літературою, що стосується наукового дослідження, необхідно зробити спеціальні картки, на яких записується повна інформація про джерело, яка включає: прізвище автора, ім'я, по батькові, якщо книга російською мовою, це обов'язково необхідно вказати, щоб потім не плутатися, наприклад: А – Анатолій чи Алексей – Олексій. Також вказують назву твору, місце видання, видавництво, рік видання, кількість сторінок. Картку готують розміром 13 на 18 см.

Також на картці вказують назву бібліотеки (ДНПБ України імені В. Сухомлинського; ЦНБ України), шифр джерела, якщо працюють з ним у бібліотеці.

У разі потреби швидко знаходиться необхідне джерело. На зворотній частині картки після попереднього ознайомлення з працею

можна дати коротку анотацію її змісту, а також висновки щодо доцільності опрацювання окремих розділів або всієї роботи:

- NB – переглянути джерело в першу чергу;
- !+ – джерело містить важливу інформацію;
- ! – потрібно більш ґрунтовно опрацювати;
- + - більше не повертатися;
- ? – повернутися лише в разі необхідності.

Такі позначки кожен може придумати собі різні, але вони визначають вагомість джерела, дають можливість спланувати роботу щодо здійснення аналізу літератури: психолого-педагогічних – методичних джерел.

Де ж шукати необхідну літературу? Починають з перегляду бібліотек навчального закладу, потім інших бібліотек, у мережі Інтернет.

У картці з описом електронного ресурсу зазначають прізвище автора, назву публікації, де опублікована, адресу сайту, дату останнього перегляду сайту.

Після складання картотеки робіт, починають з ними працювати. Опрацьовуючи джерело, роблять записи: план, анотація, резюме, тези, виписки окремих положень, фактів. Виписка цитати береться в лапки, Вивчення літературних джерел починають з тих робіт, які мають загальний, оглядовий характер, матеріал викладено у доступній формі. Це підручники та посібники. Потім аналізують спеціальну літературу. Працюють так: загальне ознайомлення тобто ретельне опрацювання книжки або статті: критична оцінка, запис власної думки. Працюючи з літературою, на полях ставлять спеціальні позначки, які кожен для себе обирає сам. Але є загальноприйняті: NB – дуже важливо; +! – погоджуюсь з автором; ! – важлива інформація; - може згодитися.

Опрацьовуючи джерело, роблять записи: план, анотація, резюме, тези, виписки окремих положень, фактів. Виписка цитати береться в лапки, вказується сторінка, з якої виписано. **Анотація** – стислий виклад головного змісту першоджерела (статті, книги тощо). На відміну від анотації **резюме** – оцінка всього друкованого тексту або окремих його частин (розділів, параграфів). Найкраще готувати конспект, оскільки він відображає зміст роботи. Конспект (від латинського *conspectus* – огляд) – детально записаний стислий виклад змісту інформації. Бажано, щоб записи були лише з одного боку сторінки, залишено поле. Це дає можливість класифікувати матеріал

за розділами або параграфами наукової роботи, поповнювати новими матеріалами, а на полях вказувати зауваження, судження, роздуми. Записують так: В. Сухомлинський: "..."; Як підкреслює В. Синьов: "..."; М. Шеремет так характеризує: "...".

Приклади оформлення списку використаної літератури:

Книги:

1. Синьов В. М. Корекційна психопедагогіка. Олігофренопедагогіка: Підручник. Ч.І. Загальні основи корекційної психопедагогіки (олігофренопедагогіки). К.: Вид-во НПУ імені М. П. Драгоманова, 2007. 238 с.
2. Формування здорового способу життя молоді: Навчально-метод. посібн. Для працівників соціальних служб для сім'ї, дітей та молоді / [Т. В. Бондар, О. Г. Карпенко, Д. М. Дикова-Фаворська та ін.]. К.: Укр. ін-т соц. досліджень, 2006. 116 с. (Серія «Формування здорового способу життя молоді», у 14 книгах, книга 13).
3. Кыверялг А. А. Методы исследования в профессиональной педагогике. Таллин: «ВАЛГУС», 1980. 334 с.
4. Сорокин В. М. Специальная психология: Учеб. пособие / Под. научн. ред. Л. М. Шипицыной. СПб.: «Речь», 2004. 216 с.

Енциклопедії, словники:

1. Дефектологічний словник: Навчальний посібник /За ред. В. І. Бондаря, В. М. Синьова. К.: «МП Леся», 2011. 528 с.
2. Енциклопедія освіти / Акад. пед. наук України; головний редактор В. Г. Кремень. К.: Юрінком Інтер, 2008. 1040 с.
3. Спеціальна педагогіка: понятійно-термінологічний словник / [за ред. академіка В.І. Бондаря]. Луганськ: Альма-матер, 2003. 436 с.

Збірники:

1. Актуальні проблеми навчання та виховання людей з особливими потребами: Зб. наук. праць /Гол. ред. П. М. Таланчук . №5 (7). К.: Університет "Україна", 2008. 513.с.

Матеріали конференцій:

1. Економіка, менеджмент, освіта в системі реформування агропромислового комплексу: матеріали Всеукр. конф. молодих учених-аграрників ["Молодь України і аграрна реформа"]. (Харків, 11 – 13 жовтня 2000 р) /М-во аграр. політики, Харк. держ. аграр. ун-т імені В. В. Докучаєва. Х.: Харк. держ. аграр. ун-т. імені В. В. Докучаєва, 2000. 167 с.

2. Кравець Н. П. Гуманізм В. О. Сухомлинського та питання інклюзивного навчання: Збірник матеріалів Всеукр. науково-метод. конф., присвяченої 97-річчю від дня народження Василя Сухомлинського [Ідеї гуманної педагогіки та сучасна система інклюзивного навчання]. (Кіровоград, 29-30 вересня 2015 р.) /Укл. О. Е.Жосан. Кіровоград: Ексклюзив-систем, 2015. 468 с. С. 219-224.

Атласи:

1. Анатомія пам'яті: атлас схем і рисунків провідних шляхів і структур нервової системи, що беруть участь у процесах пам'яті: пос. для студ та лікарів / О. П. Дроздов, П. А. Дзяк, В. О. Козлов, В. Д. Маковецький. 2-ге вид., розшир. та доповн. Дніпропетровськ: Пороги, 2005. 218 с.
2. Куерда Х. Атлас ботаніки / Хосе Куерда ; [пер. з ісп. В. Й. Шовкун]. Х.: Ранок, 2005. 96 с.

Дисертації, автореферати дисертацій:

1. Кравець Н. П. Организация учебной деятельности учащихся младших классов вспомогательной школы в условиях внутриклассного дифференцированного обучения: дисс. ... канд. пед. наук: 13.00.03 – специальная педагогика / Кравець Нина Павловна. М., 1991. 147 с.
2. Синев В. Н. Коррекция интеллектуальных нарушений у учащихся вспомогательной школы: Автореф. дисс. ... д-ра пед. наук: 13.00.03 – специальная педагогика / Синев Виктор Николаевич. М., 1988. 45 с.

Частина періодичного, продовжуваного видання:

1. К. Стрюк. Виховання позитивних взаємин у дітей-сиріт з розладами нервової системи //Дефектологія, 2000. № 3. С. 13 – 15.
2. Козіна Ж. П. Теоретичні основи і результати практичного застосування системного аналізу в наукових дослідженнях в області спортивних ігор // Теорія та методика фізичного виховання, 2007. № 6. С. 15 – 18, 35 – 38.

Контрольні запитання:

1. На конкретних прикладах розкрити призначення каталогів у бібліотеці.
2. Особливості оформлення картки опрацьованого літературного джерела.
3. На конкретних прикладах пояснити, як опрацьовувати та конспектувати літературні джерела.

4. Навести приклади оформлення списку використаної літератури.

Література:

1. Абдулина О. А. *Общепедагогическая подготовка учителя в системе высшего педагогического образования*. М.: Просвещение, 1990. 141 с.
2. Веселков Ф. С., Нинциев К. Х. *Методическое пособие по написанию и защите дипломных работ*. СПб, 1996. 55 с.
3. Дмитренко П. В., Сидоренко В. К. *Основи наукових досліджень: Навчальний посібник для вищих педагогічних закладів освіти*. К.: Вид-во НПУ імені М. П. Драгоманова, 2000. 259 с.
4. Крылова Н. Б. *Формирование культуры будущего специалиста*. М.: Высшая школа, 1990. 142 с.
5. Лесин В. М. *Як працювати з книгою: Методичний посібник*. К.: Вища школа, 1989. 71 с.
6. Рудницька О. П., Болгарський А. Г., Свистельнікова Т. Ю. *Основи педагогічних досліджень*. К., 1998. 143 с.

2.6. Оформлення результатів наукового дослідження

Навчаючись у вищому навчальному закладі, студенти готують кваліфікаційні наукові роботи. Наукова робота складається з наступних елементів: титульна сторінка, зміст, вступ, основний зміст роботи, який складається з двох чи трьох розділів, розділи складаються з параграфів, список використаних джерел, додатки (якщо в них є потреба). Зміст, вступ, розділ, висновки, список використаної літератури, додатки друкуються великими літерами симетрично до тексту (кегель 14). Вони не мають порядкового номеру.

Титульна сторінка кваліфікаційної наукової роботи.

На титульній сторінці вказується назва міністерства, назва вищого навчального закладу, в якому виконувалася наукова робота, назва кафедри, на якій вона виконувалася, повна назва теми роботи, назва та шифр спеціальності, прізвище, ім'я, по батькові студента, курс, група, де він навчається; науковий ступінь, вчене звання, прізвище, ім'я, по батькові наукового керівника; допуск роботи до захисту, підписаний завідувачем кафедри (дата); назва міста і рік виконання роботи.

Титульна сторінка виконується не лише кеглем 14 в півтора інтервали. Назва міністерства, навчального закладу, де виконувалася робота, набирається великими літерами 14 кеглем. Тема роботи

набирається великим літерами кеглем 20. Решта тексту набирається кеглем 14, з великої літери лише перше слово.

Зміст кваліфікаційної наукової роботи подається на другому аркуші. Він складається зі вступу, назв розділів, підрозділів, висновків, списку використаних джерел, додатків (якщо є потреба). (Дивись зразки).

Вимоги до назв розділів і підрозділів: чіткість, стислість, подача поширеними простими реченнями, послідовне й точне відображення змісту роботи. Студент обов'язково вказує сторінки кожної структурної частини роботи. Номер розділу зазначається після слова "Розділ" – Розділ 3. Після номера ставиться крапка. Потім у цьому ж рядку записують великими літерами назву розділу. Крапка в кінці заголовку розділу не ставиться, наприклад:

Розділ 3. ОРГАНІЗАЦІЙНІ ОСНОВИ НАУКОВИХ ДОСЛІДЖЕНЬ

Заголовки підрозділів (параграфів) друкуються малими літерами, крім першої. Номер підрозділу складається з номера розділу та порядкового номера підрозділу. Між ними ставиться крапка. Наприклад: **5.2. Організаційна структура наукових досліджень в Україні.**

Зміст поміщають на початку тексту роботи. У ньому послідовно вказуються назви усіх розділів і підрозділів роботи та номери сторінок, на яких вони розміщені. У змісті вказується лише перша сторінка, з якої починається структурна чи підструктурна частина.

Вимоги до оформлення структурних частин роботи:

На **титульній** сторінці вказується назва вищого навчального закладу, факультету, кафедри, де виконано роботу, прізвище, ініціали студента, який виконав роботу, повна назва теми кваліфікаційної наукової роботи, прізвище, ініціали, вчене звання, ступінь наукового керівника.

Кожна структурна частина роботи починається з нової сторінки. Друкують заголовки великими літерами симетрично до тексту. Висновки до розділів не виносяться на окрему сторінку. На окрему сторінку виносяться лише загальний висновок.

Зміст роботи викладається на білому папері формату А 4 лише на одній стороні аркуша. Набирається на комп'ютері в текстовому редакторі Word, міжрядковий інтервал 1,5 (полуторний). Формули, умовні знаки друкуються але й можна вписати в текст тушшю, або пастою лише чорного кольору. Мова викладу матеріалів – українська. Поля: верхнє – 20 мм, нижнє – 20 мм, лівє – 30 мм, правє – 10 мм.

Нумерація: титульна сторінка і сторінка, на якій подано зміст роботи, не нумеруються. *Нумерація починається з третьої сторінки – зі вступу з порядкової цифри «3».* Номер сторінки проставляють арабськими цифрами в правому верхньому кутку листка. В основну нумерацію включаються додатки і список використаних літературних джерел.

Оскільки наукова робота об'ємна, вона не подається суцільним текстом. Наукова робота ділиться на розділи і параграфи. Розділи і параграфи нумерують арабськими цифрами, наприклад: Розділ 3; параграф 3.2.

Вимоги до оформлення розділів і параграфів наукової роботи: стислість, чіткість, різноманітність, послідовне і точне відображення внутрішньої логіки змісту роботи.

Кожен розділ роботи починають з нової сторінки. Назви розділів і параграфів пишуться так, щоб не допустити переносу слів у заголовках.

У **вступі** чітко й коротко подається обґрунтування актуальності вибору теми, формулювання об'єкту, мети, завдань, гіпотези, методів дослідження, вказується наукова і практична новизна дослідження. На основі критичного аналізу та стану практики характеризується стан проблеми, теоретичне та практичне значення роботи. Посилання на літературні джерела і цитування у вступі бажано не подавати. Орієнтовно вступ подають на 3 – 5 сторінках комп'ютерного тексту.

Основна частина складається з двох або трьох розділів. Кожен розділ містить 2 – 3 підрозділи. Розділи мають самостійне значення, але загалом підпорядковуються загальній меті та завданням дослідження. У першому розділі подається критичний аналіз загальної та спеціальної науково-методичної літератури з теми дослідження, увага звертається на сучасні теоретико-методичні дослідження, дається характеристика досліджуваної теми з історичного погляду, визначаються перспективи її розвитку. У висновках до першого розділу подається чітка характеристика усіх основоположних понять дослідження.

Якщо наукова робота складається з двох розділів, то **констатувальний** експеримент (експеримент з метою вияву стану досліджуваної проблеми у практиці роботи) подається у першому розділі: завдання констатувального етапу дослідження, підготовка до проведення експерименту, проведення експерименту, аналіз результатів і формування висновків. Якщо ж наукова робота складається з трьох розділів, то констатувальний експеримент подається у другому розділі.

У другому (третьому) розділі подаються завдання, зміст, методика проведення та результати **формульованого (навчального) експерименту**. Також подаються рекомендації щодо втілення у практику роботи результатів дослідження. Висновки до другого (третього) розділу містять оцінку виконання поставлених завдань, достовірності отриманих результатів дослідження.

До кожного розділу подаються висновки, що нумеруються.

У **висновках** узагальнено основні теоретичні та практичні результати дослідження. Загальні висновки подаються у вигляді окремих чітких положень, які містять відповіді на запитання: Для чого проведено дане дослідження? Що зроблено? Які результати отримано? Яка практична значущість дослідження? Де можна використати отримані результати та перспектива досліджуваної проблеми?

Загалом у основній частині подаються теоретичні основи і коротка історія поставленої проблеми, описуються проведені студентом спостереження і експерименти, отримані результати, подається всебічний і об'єктивний аналіз зібраного фактичного матеріалу, робляться узагальнення. У кінці кожного розділу формулюються короткі висновки, але у загальних висновках у кінці роботи вони не повторюються. У тексті подається графічний та ілюстративний матеріал, але потрібно слідкувати, щоб він не перевантажував роботу. Частина матеріалу автор подає у додатках.

Список використаних літературних джерел свідчить про обсяг використаних літературних джерел, рівень вивчення стану досліджуваної проблеми та навички роботи студента з науковою літературою. Усі використані джерела нумеруються і розміщуються у списку в певному порядку. Спочатку йдуть літературні джерела українською мовою, потім опрацьовані роботи, які надруковані іншими мовами. У списку подаються: офіційно-документальні матеріали, монографічна й періодична література, дисертації та автореферати, архівні матеріали. У список включаються усі використані автором джерела.

Додатки оформляються на окремих аркушах, кожен додаток має свій тематичний заголовок і номер. Нумерація аркушів із додатками є продовженням загальної нумерації сторінок основного тексту наукової роботи. Деякі додатки, які містять тексти допоміжного характеру (розробки й конспекти уроків, методичні рекомендації) подаються в окремій папці з файлами із збереженням нумерації. Обсяг додатків не входить до обов'язкового обсягу наукової роботи. Кількість додатків залежить від потреб наукової роботи. **Кожен додаток починається з нової сторінки, має заголовок**, який друкується вгорі малими літерами (лише перша велика). У правому верхньому кутку аркуша над заголовком друкується слово «**Додаток**». Відповідно до порядку посилань на додатки, додатки позначаються великими літерами українського

алфавіту, наприклад, Додаток В. Якщо у роботі подано лише один додаток, його позначають: Додаток А.

Подані у науковому дослідженні **ілюстрації** нумеруються арабськими цифрами і позначаються словом «Рис.». Кожна ілюстрація повинна мати точну назву, необхідний пояснювальний текст. У тексті, до якого відноситься ілюстрація, дається зноска на неї в дужках.

Такі ж пояснення вживаються і до **таблиць**, у які зводиться необхідний цифровий матеріал. Вказується напис «Таблиця», її порядковий номер (якщо таблиць у роботі кілька), заголовок, що коротко виражає зміст таблиці:

Таблиця 10

Динаміка пізнавальної активності учнів з інтелектуальними порушеннями на уроках літературного читання (у %)

Показники сформованості активності	Клас	Рівні сформованості (у %)			Приріст (у %)
		I	II	III	
Прояви пізнавальної активності	Е К	30% 13%			17%
Потреба часткової стимуляції	Е К		23% 56%		33%
Потреба індивідуального підходу	Е К			13% 28%	15%

У тексті на всі таблиці робляться посилання, причому слово «таблиця» пишеться повністю: «в таблиці 5».

Робота пишеться українською літературною мовою. Речення, пов'язані однією думкою, розміщені в логічній послідовності, у тексті виділяються в окремі абзаци. Рекомендується іноді вживати вислови: *«На нашу думку, ми поділяємо цю позицію, за нашими спостереженнями, на наш погляд, отримані нами результати...»*. Краще висловлювати думку в безособовій формі: *«Вивчення передового педагогічного досвіду свідчить про те, що ... Проведені дослідження підтвердили... . На основі виконаного аналізу можна стверджувати...»*.

Якщо в тексті згадуються **прізвища вчених**, їхні ініціали пишуться перед прізвищем, а не після, як це прийнято у списку літератури.

Текст **цитати** потрібно починати та закінчувати лапками, наводити дослівно: В. Синьов стверджує, що : “.....”. Допускається пропуск слів, речень, абзаців. Замість них ставиться три крапки: На думку І. Єременка “...”.

Наукові джерела, написані **російською або іншими мовами**, подаються у списку в оригіналі.

Якщо описується **архівний документ**, то вказується назва архіву, номер і назва фонду, номер опису і справи, номери аркушів. Наприклад: ЦДА України, Д.28. Оп.16. Справа 5. Арк. 23 –24. Подавати їх необхідно після тексту, де вони згадані вперше, або на наступній сторінці.

Схеми нумерують як таблиці, послідовно: Схема 1.2. (друга схема першого розділу).

Пояснення значень **символів і числових коефіцієнтів** подаються безпосередньо під формулою у тій послідовності, в якій вони дані у формулі. Значення кожного символу або числового коефіцієнта подається з нового рядка. Перший рядок пояснення починається зі слова «де» без двокрапки.

Зміст курсової роботи на тему:
**Диференційоване навчання на уроках літератури у школі II
ступеня
для учнів з інтелектуальними порушеннями**

Вступ.

**Розділ I. ТЕОРЕТИКО-МЕТОДИЧНІ ОСНОВИ
ОРГАНІЗАЦІЇ ДИФЕРЕНЦІЙОВАНОГО НАВЧАННЯ У
СПЕЦІАЛЬНИХ ЗАГАЛЬНООСВІТНІХ НАВЧАЛЬНИХ
ЗАКЛАДАХ ДЛЯ УЧНІВ З ІНТЕЛЕКТУАЛЬНИМИ
ПОРУШЕННЯМИ.**

1.1. Сутність понять “диференціація”, “диференційоване навчання”.

1.2. З історії запровадження диференційованого навчання у допоміжних школах.

1.3. Зміст, форми та методи диференційованого навчання у спеціальних загальноосвітніх навчальних закладах для учнів з інтелектуальними порушеннями.

1.4. З досвіду здійснення диференційованого навчання у загальноосвітніх навчальних закладах для учнів з інтелектуальними порушеннями.

**Розділ II. ПЕДАГОГІЧНІ УМОВИ ОРГАНІЗАЦІЇ
ДИФЕРЕНЦІЙОВАНОГО НАВЧАННЯ НА УРОКАХ
ЛІТЕРАТУРИ У ШКОЛІ II СТУПЕНЯ ДЛЯ УЧНІВ З
ІНТЕЛЕКТУАЛЬНИМИ ПОРУШЕННЯМИ.**

2.1. Вимоги до організації диференційованого навчання на уроках літератури.

2.2. Методика здійснення диференційованого навчання на уроках літератури у школі II ступеня для учнів з інтелектуальними порушеннями.

2.3. Результати експериментально-дослідної роботи.

2.4. Рекомендації щодо здійснення диференційованого навчання на уроках літератури у школі II ступеня для учнів з інтелектуальними порушеннями.

Висновки.

Список використаних літературних джерел.

Додатки.

Контрольні запитання:

1. Яку роль відіграє інформація у житті людини?
2. За допомогою яких носіїв передається інформація у сучасних умовах?
3. У чому полягають недоліки й переваги використання електронної бібліотеки для пошуку наукової літератури?
4. Для чого призначено різні види каталогів?
5. Що дає досліднику опрацювання літературних джерел?
6. Які фактори впливають на успішність роботи з літературними джерелами?
7. Охарактеризувати відомі принципові підходи до побудови огляду літератури.
8. У чому полягають особливості записів, якими супроводжують опрацювання літературних джерел?
9. Які вимоги ставляться до побудови тексту кваліфікаційної наукової роботи?
10. На конкретних прикладах розкрити структурні елементи наукового дослідження.
11. Навести приклад оформлення титульної сторінки наукової роботи.
12. Навести приклад правильного оформлення змісту наукової роботи.
13. Як правильно оформляються розділи та параграфи роботи?
14. Що розкривається у вступі до наукової роботи?
15. Зміст основної частини роботи.
16. Навести приклад оформлення загальних висновків наукового дослідження.
17. Пояснити, як правильно оформляється список використаної літератури.
18. Де і як у науковій роботі подають додатки?
19. Які вимоги ставляться до ілюстрацій і таблиць?
20. Особливості мови наукової роботи.
21. Навести приклад подачі в науковому дослідженні іншомовних джерел. Якими принципами і методами керуються в процесі опису та інтерпретації результатів дослідження

Література:

1. Гончаренко С. У. Педагогічні дослідження: методологічні поради молодим науковцям. К.: АПН України, 1995. 45 с.
2. Веселков Ф. С., Нинциев К. Х. Методическое пособие по написанию и защите дипломных работ. СПб., 1996. 55 с.
3. Крылова Н. Б. Формирование культуры будущего специалиста. М.: Высшая школа, 1990. 142 с.
4. Курсова, дипломна, магістерська: що про них потрібно знати?: Методичні рекомендації до виконання та оформлення науково-дослідних робіт студентів /Укл.: Гнаповська Людмила Вадимівна, Ляной Юрій Олегович, Огієнко Олена Іванівна. Суми: Сумський ДПУ імені А. С. Макаренка, 2001. 36 с.
5. Курсові роботи з педагогіки /За редакцією А. І. Коваленка, В. М. Благінін, Н. О. Падун: Ніжин: Редакційно-видавничий відділ НДПУ імені М. Гоголя, 2002. 36 с.
6. Курсові роботи з психології: Методичний посібник для студентів педагогічних спеціальностей /Укл: Бойправ М. Д., Гришко В. В., Нещерет О. Г. та ін. /За заг. ред. Щотки О. П. Ніжин: Видавництво НДПУ імені М. Гоголя, 2005. 76 с.
7. Основи наукових досліджень у психології: Методичний посібник /Укл.: О. В. Григор'єва. Чернівці: Рута, 2004. 80 с.

СПИСОК РЕКОМЕНДОВАНИХ ЛІТЕРАТУРНИХ ДЖЕРЕЛ

Основна література:

1. Абдулина О. А. Общепедагогическая подготовка учителя в системе высшего педагогического образования. М.: Просвещение, 1990. 141 с.
2. Азимов А. Язык науки: пер. с англ. /Предисл. Б. Д. Сергиевского. М.: Мир, 1985. 280 с.
3. Бабанский Ю. К. Методология и методика научного поиска . Избранные педагогические труды. М.: Педагогика, 1989. С. 435 – 565.
4. Бабанский Ю. К. Проблемы повышения эффективности педагогических исследований. М.: Педагогика, 1982. 185 с.
5. Білуха М. Г. Основи наукових досліджень. К.: Вища школа, 1997. 271 с.
6. Введение в научное исследование по педагогике / Под ред. В. И. Журавлева. М.: Педагогика, 1988. 237 с
7. Веселков Ф. С., Нинциев К. Х. Методическое пособие по написанию и защите дипломных работ. СПб, 1996. 55 с.
8. Воловик П. М. Теорія імовірності і математична статистика в педагогіці. К.: Рад. школа, 1969. 222 с.
9. Гончаренко С. У. Педагогічні дослідження: методологічні поради молодим науковцям. К.: АПН України, 1995. 45 с.
10. Дмитренко П. В., Сидоренко В. К. Основи наукових досліджень: Навчальний посібник для вищих педагогічних закладів освіти. К.: НПУ імені М. П. Драгоманова, 2000. 259 с.
11. Загвязинский В. И. Методология и методика дидактического исследования. М.: Педагогика, 1982. 159 с.
12. Крылова Н. Б. Формирование культуры будущего специалиста. М.: Высшая школа, 1990. 142 с.
13. Кыверялг А. А. Вопросы методики педагогических исследований. Ч. I. Таллин: «ВАЛГУС», 1971. 134 с.
14. Кыверялг А. А. Методы исследования в профессиональной педагогике. Таллин: «Валгус», 1980. 334 с.
15. Леонов В. П. Единая система наук. К.: Знание, 1991. 47 с.
16. Лесин В. М. Як працювати з книгою. Методичний посібник. К.: Вища школа, 1989. 71 с.
17. Лудченко А. А., Лудченко Я. А., Примак Т. А. и др. Основы научных исследований. К., 1999. 78 с.

18. Рудницька О. П., Болгарський А. Г., Свистельникова Т. Ю. Основи педагогічних досліджень. К., 1998. 143 с.
19. Скалкова Я. и колл. Методология и методы педагогического исследования. М.: Педагогика, 1989. 220 с.
20. Тарасов С. Г. Основы проведения математических методов в психологии: Учебное пособие. СПб, 1998. 358 с.
21. Тимофеев А. В. Информатика и компьютерный интеллект. М.: Педагогика, 1991. 128 с.
22. Ярмаченко М.Д. Важливий етап у розвитку педагогічної науки //Вісник Академії педагогічних наук України, 1993. №1. С. 4 – 10.

Додаткова література:

1. Гончаренко С. У. Український педагогічний словник. К.: Либідь, 1997. 374 с.
2. Курсова, дипломна, магістерська: що про них потрібно знати?: Методичні рекомендації до виконання та оформлення науково-дослідних робіт студентів /Укл.: Гнаповська Людмила Вадимівна, Ляной Юрій Олегович, Огієнко Олена Іванівна. Суми: Сумський ДПУ імені А.С.Макаренка, 2001. 36 с.
3. Курсові роботи з педагогіки /За ред. А. І. Коваленка, В. М. Благінін, Н. О. Падун: Ніжин: Редакційно-видавничий відділ НДПУ імені М. Гоголя, 2002. 36 с.
4. Курсові роботи з психології: Методичний посібник для студентів педагогічних спеціальностей /Укл: Бойправ М. Д., Гришко В. В., Нещерет О. Г. та ін. /За заг. ред. Щотки О. П. Ніжин: Видавництво НДПУ імені М. Гоголя, 2005. 76 с.
5. Максименко С. Д. Теорія і практика психолого-педагогічного дослідження. – К., 1990. 186 с.
6. Основи наукових досліджень у психології: Методичний посібник /Укл.: О. В. Григор'єва. Чернівці: Рута, 2004. 80 с.
7. Черепанов В. С. Экспертные оценки в педагогическом исследовании. М.: Педагогика, 1989. 152 с.

Питання до заліку з курсу «Основи наукових досліджень»:

1. Яку роль відіграє інформація у житті людини?
2. За допомогою яких носіїв передається інформація у сучасних умовах?
3. У чому полягають недоліки й переваги використання електронної бібліотеки для пошуку наукової літератури?
4. Для чого призначено різні види каталогів?
5. Що дає досліднику опрацювання літературних джерел?
6. Які фактори впливають на успішність роботи з літературними джерелами?
7. Охарактеризувати відомі принципові підходи до побудови огляду літератури.
8. У чому полягають особливості записів, якими супроводжують опрацювання літературних джерел?
9. Які вимоги ставляться до побудови тексту кваліфікаційної наукової роботи?
10. На конкретних прикладах розкрити структурні елементи наукового дослідження.
11. Навести приклад оформлення титульної сторінки наукової роботи.
12. Навести приклад правильного оформлення змісту наукової роботи.
13. Як правильно оформляються розділи та параграфи наукової роботи?
14. Що розкривається у вступі до наукової роботи?
15. Зміст основної частини роботи.
16. Навести приклад оформлення загальних висновків наукового дослідження.
17. Пояснити, як правильно оформляється список використаних літературних джерел.
18. Де і як у науковій роботі подають додатки?
19. Які вимоги ставляться до ілюстрацій і таблиць у науковій роботі?
20. Особливості мови наукової роботи.
21. Навести приклад подачі в науковому дослідженні іншомовних джерел. Якими принципами і методами керуються в процесі опису та інтерпретації результатів дослідження

**Завдання для тестового контролю
з дисципліни «Основи наукових досліджень»**

Модуль I. Теоретичні основи наукових досліджень.

I. 1. Педагогіка тісно пов'язана з такими науковими дисциплінами:

- а) психологія;
- б) філософія;
- в) космонавтика;
- г) антропологія.

I.2. У системі педагогічних наук виділяються основні галузі:

- а) корекційна психопедагогіка;
- б) колоїдна хімія;
- в) математика;
- г) геодезія.

I.3. Структуру педагогіки, як науки, визначають:

- а) загальна педагогіка;
- б) принципи навчання;
- в) вікова педагогіка;
- г) корекційна психопедагогіка.

I.4. У залежності від мети і завдань, дослідження є:

- а) функціональні;
- б) комплексні;
- в) часткові;
- г) процесуальні.

I.5. Принципи наукових досліджень:

- а) принцип об'єктивності;
- б) принцип наочності;
- в) принцип практичності;
- г) принцип комплексного підходу.

I.6. Принцип комплексного підходу використовується для:

- а) вибору методів навчання;
- б) обґрунтування завдань дослідження;
- в) удосконалення єдності дослідження;
- г) вибору форм виховання.

Модуль І І. Методичні основи наукових досліджень.

ІІ.1. Ефективність науково-педагогічного дослідження залежить від:

- а) вибору об'єкту і предмету дослідження;
- б) основних методів навчання;
- в) спостереження;
- г) правильності спілкування.

ІІ.2. Дослідження починається з:

- а) визначення проблеми дослідження;
- б) визначення об'єкту і предмету дослідження;
- в) формулювання завдань;
- г) вибору методів дослідження.

ІІ.3. Мета дослідження вказує на:

- а) труднощі у проведенні дослідження;
- б) розробку методики дослідження;
- в) кінцевий результат дослідження;
- г) гіпотезу.

ІІ.4. У формулюванні проблеми дослідження міститься:

- а) принципи дослідження;
- б) мета дослідження;
- в) практична новизна дослідження;
- г) засоби виховання.

ІІ.5. Емпіричні методи дослідження:

- а) теоретичний аналіз науково-методичної літератури;
- б) спостереження;
- в) бесіда;
- г) гіпотеза.

ІІ.6. Ознаки тестів:

- а) стандартизованість;
- б) актуальність;
- в) методологічність;
- г) багатоградусність.

ІІ.7. Теоретичні методи дослідження:

- а) аналіз і синтез у науковому пізнанні;
- б) тестування;
- в) моделювання;
- г) порівняльно-історичний.

ІІ.8. Методи математичної статистики використовуються у педагогіці для:

- а) оцінки результату експерименту;

- б) інтерв'ю;
- в) теоретичної новизни дослідження;
- г) актуальності дослідження.

П.9. Математичні методи, що використовуються у педагогіці:

- а) аналіз;
- б) ранжування;
- в) порівняння;
- г) розповідь.

П.10. Розмістити по порядку структурні елементи наукової роботи:

- а) основний зміст роботи;
- б) висновки;
- в) вступ;
- г) список використаної літератури.

Навчальне видання

КРАВЕЦЬ НІНА ПАВЛІВНА

ОСНОВИ НАУКОВИХ ДОСЛІДЖЕНЬ



Підписано до друку 09.09.2020 р. Формат 60x84/16.

Папір офісний. Гарнітура Times New Roman.

Ум. др. арк. 4,30. Обл.-вид. арк. 3,16

Зам. № 151.

Віддруковано з оригіналів.

Видавництво Національного педагогічного університету
імені М.П. Драгоманова. 01601, м. Київ-30, вул. Пирогова, 9
Свідоцтво про реєстрацію ДК № 1101 від 29.10.2002. (044) 234-75-87
Віддруковано в друкарні Національного педагогічного університету
імені М.П. Драгоманова (044) 239-30-26