

СОЦІАЛЬНА ПЕДАГОГІКА

*Капська А.Й.
Національний педагогічний університет
імені М.П. Драгоманова*

ДЕЯКІ АСПЕКТИ СОЦІАЛЬНОГО ВИХОВАННЯ СТУДЕНТІВ У СУЧАСНІЙ ВИЩІЙ ШКОЛІ

Проблема соціального виховання студентської молоді постала особливо гостро в кінці ХХ на поч. ХХІ ст. Це пояснюється тим, що молодь, яка щойно виходить із учнівського колективу, ще не має достатньої визначеності у виборі професії, не володіє прийомами саморегуляції поведінки і діяльності, не вміє знаходити оптимальний режим праці і відпочинку в новому соціальному середовищі, не має навичок самостійної роботи, особливо, що стосується пошукової роботи студентів при виконанні індивідуальних завдань.

Вивчення досить чималого обсягу наукової літератури з означеної проблеми [1 ; 2 ; 3 ; 4 та ін.], а також аналіз реальної практичної соціально-виховної роботи у ВНЗ дозволяє стверджувати, що студенти мають низку проблем, які пов'язані з певними труднощами їх входження у новий соціум. Це, в першу чергу, завантаженість вузівської програми, незвичні умови проживання в гуртожитку, певні матеріальні труднощі, відчуття самотності чи невміння налагоджувати контакт з однокурсниками, відсутність уміння правильно розподіляти свій час тощо.

Все це й обумовило необхідність організації у ВНЗ соціально-педагогічних умов для використання позитивної психологічної установки, з якою абітурієнт приходить до нас навчатися. У такій ситуації в Інституті соціальної роботи та управління роль соціальних педагогів взяли на себе куратори академічних груп. При цьому їм доводиться виконувати різні соціальні ролі. Їх сукупність в умовах сучасної вищої школи можна звести до наступного:

- посередник між студентами і викладачами, адміністрацією в самому студентському соціумі, студентами і батьками, обслуговуючим персоналом, ВНЗ та іншими соціальними інституціями;
- адвокат і захисник інтересів і законних прав студентів;
- помічник і консультант студентів при вирішенні їхніх проблем, розширення їхньої компетентності і соціальних орієнтацій у самостійному вирішенні проблем;
- консультант-конфліктолог, котрий допомагає вирішувати спірні питання, знімати

спірні ситуації у студентському середовищі;

– аніматор, котрий спонукає студентів до самопомоги, взаємодії з іншими людьми і до соціального самозахисту;

– діагностик і експерт, спроможний змінити особистісну ситуацію у певному середовищі, вибрати адекватні методи компетентного втручання;

– організатор по створенню соціально-педагогічних умов з метою розвитку ініціативних, творчих і відповідальних особистостей, здатних здійснювати оздоровлення студентського соціуму і гармонізації відносин в середині його.

Як показує досвід Інституту соціальної роботи та управління (НПУ імені М.П. Драгоманова), цілеспрямовану функцію соціального виховання несе в основному навчально-виховний процес, який розвиває світогляд, раціоналізує переконання, відповідає на пізнавальні потреби. Він якнайповніше відповідає інтересам молоді. При цьому слід підкреслити однаково важливу роль у соціальному вихованні як змісту навчальних програм, так і активність студентів. Істотно на процес соціального виховання впливає соціально-психологічний клімат у студентському соціумі. Про це свідчать результати проведеного дослідження стану соціально-психологічного клімату у студентських колективах за оцінкою самих студентів, які зафіксували, що залежно від курсу навчання загалом соціально-психологічний клімат дещо поліпшується, починаючи від першого і до третього курсу, але водночас він помітно погіршується на четвертому курсі. Думається, що остання обставина пов'язана з наростанням дискомфорту, пов'язаного з закінченням навчання на рівні бакалаврату і появи нових проблем: навчання в магістратурі та майбутнє працевлаштування. Результати виявлених позицій респондентів представлені у таблиці нижче.

Таблиця 1

Психологічний клімат за оцінкою студентів (у %)

<i>Характеристика психологічного клімату</i>	<i>Курс</i>			
	<i>1-ий</i>	<i>2-ий</i>	<i>3-й</i>	<i>4-й</i>
Досить сприятливий	3,2	3,5	3,1	1,2
Загалом спокійний	49,0	50,2	53,6	52,8
Наявна невизначеність	27,9	34,7	33,3	32,6
Стан, наблизений до зриву	2,0	2,2	0,8	1,5
Важко оцінити	3,7	2,7	2,2	0,3
Відсоток студентів, які оцінюють загалом:				
позитивно	82,5	53,7	56,7	54,0
негативно	16,2	8,0	7,8	13,1

Не можна не звернути уваги на характерні для цього віку пізнавальні позиції студентів, спрямованість на себе, оцінку своїх можливостей, що в цілому породжує потребу в пошуках проблем, які дозволяють задовольнити ці інтереси. Безперечно, в інтелектуально самостійної і соціально активної молоді це приводить до включення її у проблемні ситуації, де наявна можливість перевірки самого себе й емоційного

переживання. Обов'язком вищої школи в такій ситуації є необхідність забезпечити студентській молоді необхідну діяльність і різноманітний її зміст під час соціально-виховного процесу. А це можна зробити лише тоді, коли виховання за своїм змістом відповідає потребам молоді, а не йде всупереч їхнім інтересам, не нівелює їх, а також тоді, коли способи передачі цього змісту відповідають природним механізмам і факторам, що функціонують у студентському середовищі, і які впливають на зміну особистості [5].

Слід зазначити, що ідея задовольнити потреби у розвитку людини за допомогою виховання знайшла своє вираження в різних способах організації цього процесу. Включення студентів у проблемні ситуації, організація конкретної громадської діяльності і, перш за все, навчання, а не наuczіння, щоб навчання було складним, але захоплюючим, повним пізнавального неспокою, через що студент повинен пройти самостійно, – всі ці способи достатньо ефективні і можуть перетворити студентську молодь у суб'єкт пізнання. При цьому не слід забувати, що навчально-виховний процес у ВНЗ не позбавлений недоліків, що може тормозити активність і самостійність молоді.

Відомо, що розроблених достатньо ефективних концепцій навчання і виховання на вищому рівні, які відображають вирішальні ідеї, загальні й окремі цілі навчання і виховання, принципи відбору і систематизації змісту навчання для реалізації окремих цілей, не існує. А це призводить до того, що засвоєння чи набуття знань у ВНЗ трактується як кінцева мета, а не як шлях до формування інтелектуальних і практичних умінь, та системи цінностей і життєвої позиції студента.

Дослідження в останні п'ять років навчально-виховного процесу дозволило виявити ряд недоліків, від яких залежить рівень активності і самостійності студентів. Як бачимо, вища школа перетворюється в перевантажену матеріалом школу, де віддається перевага інформаційним програмам. При цьому відбувається передача знань, а не проблемне навчання, суть якого полягає у самостійному пошуку знань і вирішенні проблем, у творчій праці в групах під управлінням викладачів.

Не можна не відзначити, що вищі педагогічні школи покликані формувати творчі, активні особистості, відкриті для всього нового, все ж таки простежується недооцінка, невміння, відсутність можливості застосування сучасних дидактичних методів і засобів. Такий процес навчання не потребує самостійності і не стимулює активності студентів. Водночас студенти досить критично оцінюють деякі лекції викладачів різних дисциплін, підкреслюючи, „відсутність у них конкретних прикладів”, „зв'язку з практикою”, „повторюються методичні матеріали і підручники”. Окрім того, сучасні студенти досить критично оцінюють ставлення до себе з боку викладачів і вказують на такі його ознаки:

- повчальне – 32%;
- прагнуть довести, що вони завжди праві – 17%;
- рівне – 14 %;
- доброзичливе – 10 %;
- здатні без образ вислухати протилежну думку – 10%;

- зверхнє, тримають дистанцію – 7%;
- зневажливе, іноді грубе – 7%.

Привертають увагу такі характеристики, які відмежовують викладача від ролі партнера, радника, хоча досить часто самі викладачі правильно асоціюють свою діяльність.

Зважаючи на певні позитивні зрушення в організації громадського життя у ВНЗ, останнім часом на цьому фоні впадає у двічі зникнення безпосереднього співробітництва, дружніх зв'язків у гуртожитку, прояв між молодим і старшим поколінням егоїзму, снобізму, зневажливого ставлення до біднішого. І водночас часто студентів не цікавлять різні форми як освітньо-дозвілєвої діяльності, так і наукової чи громадської діяльності.

Проведені нами соціологічні дослідження щодо витрат студентами свого вільного часу, дозволило отримати такі результати.

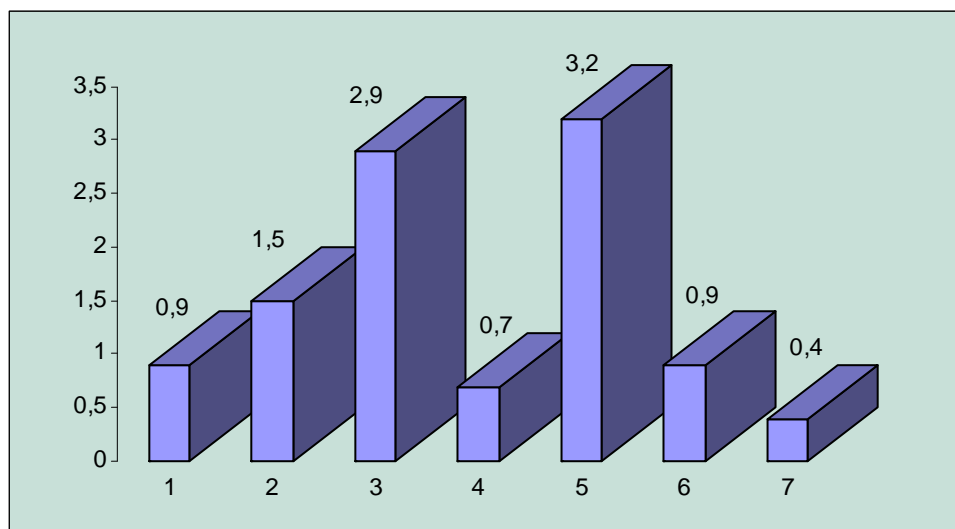


Рис. 1 Час витрачений одним студентом на певний вид освітньо-дозвілєвої діяльності (час/день)

Прим.

- 1 – читання художньої літератури
- 2 – перегляд теле-, відео
- 3 – слухання музики
- 4 – заняття спортом
- 5 – зустріч з друзями
- 6 – відвідування диско-клубів
- 7 – відвідування гуртків за інтересами

Соціологічне дослідження показує, що сучасна молодь досить чимало часу витрачає на зустрічі з друзями, а також поступово збільшується відсоток респондентів, котрі займаються спортом (біля 65%); водночас не можна не звернути увагу на захоплення

таким видом діяльності, як перегляд відео і телепередач (90%). Як видно із цих показників, сьогодні можна говорити про своєрідний прояв у молодіжному середовищі „телеманії”. Окрім того, привертає увагу також відсоток тих, хто захоплюється музикою (70%), хоча серед опитаних досить помітна кількість тих, хто має певну музичну освіту (біля 17%). Педагогічний досвід показує, що за кількісним благополуччям „споживання” або „включення” в різні види діяльності скриваються іноді досить складні протиріччя. Це, перш за все, орієнтація більшості молоді на такі види діяльності, які не потребують особливих інтелектуальних і моральних зусиль, або ж, навпаки, потребують досить помітних зусиль, але свідомо обираються, зважаючи на перспективу інтересів студентів. В результаті анкетування виявлено, що 64,8 % студентів віддають перевагу тим видам соціально-виховної діяльності, що принесуть їм певну користь у подальшому професійному зростанні чи при працевлаштуванні.

Безперечно, позанавчальна соціально-виховна діяльність за інтересами (КВВ, мистецькі групи, психологічний клуб, спортивно-розважальні групи тощо) є і буде невід’ємною частиною життя студентської молоді. Тому у процесі дослідницької роботи ми намагались продуктивно використати захоплення студентів такими видами діяльності (за інтересами) з тим, що поступово їх включити в інші види діяльності (за потребами інституту, університету), що дозволяє розширювати пізнавальний рівень студентів, посилювати соціальні установки на ті чи інші види діяльності. З цією метою поступово в життєдіяльність студентів вводяться нові форми соціально-виховної роботи: конкурс на кращий соціальний проект для роботи з дітьми в школах інтернатного типу, у притулках чи у психолого-реабілітаційному центрі для „дітей вулиці”; організацію і проведення добродійної акції „Збережемо дитячі мрії”; організація громадської діяльності групи волонтерів під девізом „Допоможемо іншим – допоможемо і собі”.

На жаль, соціально-виховна активність багатьох студентів знаходиться на рівні нижче середнього. У 32% студентів соціально значуща активність замикається на присутності при проведенні тієї чи іншої форми роботи; одиниці студентів приходять добровільно й ініціюють певні форми роботи чи пропонують свої послуги, допомагають іншим у їх громадській діяльності. Таких загалом виявлено біля 17-19 %.

Підводячи підсумки анкетування, можна зробити певні висновки: високого рівня соціально значущої діяльності (із 472 опитаних студентів) досягло лише 21%; середній рівень мали 57%; відносно низький рівень простежується у 22% студентської молоді.

До речі, слід відзначити певну закономірність рівня прояву соціально значущої активності студентів різних спеціальностей Інституту соціальної роботи та управління. Так, серед студентів-першокурсників за спеціальністю соціальна педагогіка та соціальна робота таких студентів 86,5%; за спеціальністю менеджмент організацій їх виявлено 51%; за спеціальністю „соціологія” таких студентів щороку є не більше 34%. На старших курсах позиційне місце майже не змінюється, хоча серед студентів першого блоку рівень соціально значущої активності дещо знижується (до 74-76%). На нашу думку, це можна пояснити низкою об’єктивних причин: сімейні обставини, активні види практик, робота

за сумісництвом (за фахом) тощо.

Окрім того, деяке звуження інтересу студентів до продуктивної соціально-виховної роботи в інституті пов'язане ще й з тим, що на перших курсах у студентів є досить чимало часу для адаптації у новому соціумі та особистісний інтерес продемонструвати свої певні уміння, здібності тощо. З часом у них з'являються проблеми, які пов'язані з заглибленням у навчання чи наукові проблеми, з пошуками нових сфер професійної діяльності. При цьому на третьому – четвертому курсах біля третини студентів зайняті науково-пошуковою роботою, результати якої лягають в основу дипломних чи магістерських проектів.

Таким чином, вивчення соціально-педагогічних умов процесу соціального виховання студентів у вищій школі дозволяє сказати про наявність необхідних передумов для розгортання соціально-виховної роботи. Зокрема, навчальний процес, за винятком деяких недоліків, несе в собі необхідний змістовий і розвиваючий потенціал; сприятливий соціально-психологічний клімат у соціумі сприяє комфортній життєдіяльності студентів; активна участь у вирішенні багатьох проблем морального і соціально-побутового плану бере на себе адміністрація інституту та куратор груп.

Переконавшись у наявності позитивних соціально-педагогічних умов процесу соціального виховання у ВНЗ, можна вести мову про необхідність пошуку методів активного підвищення рівня соціального значущої діяльності та виявлення педагогічних умов підвищення ефективності соціального виховання майбутніх соціальних педагогів і соціальних працівників, котрі постійно мають працювати в системі 2 людина – людина”.

Л і т е р а т у р а

1. Лавриненко Н.М. Педагогіка соціалізації: європейські абрисы. – К.: ВІРА ІНСАЙТ, 2000.
2. Лукашевич М.Н. Соціалізація. Виховні механізми і технології. – К.: ІЗМН, 1998.
3. Соціальна педагогіка. Підручник / За ред. А.Й. Капської. – К.: Центр навч. літ., 2006.
4. Савченко С.В. Науково-теоретичні засади соціалізації студентської молоді в позанавч. діяльності в умовах регіонального освітнього простору / Дис ... докт. пед. наук. – Луганськ, 2004.
5. Козелецький Ю. Человек многомерный. – Киев: Либідь, 1991.

А н н о т а ц и я

В статтє раскрываются некоторые аспекты социально-воспитательной работы со студентами – будущими специалистами в социальной сфере, в частности поиски и обоснование социально-педагогических условий, способствующих активизации жизнедеятельности студентов в новой социальной среде.