

Л і т е р а т у р а :

1. National Occupational Standards for Youth Work. January 2002.
2. Demaine, Jack. Contemporary theories in the sociology of education / Jack Dem. – London, Basingtoke: MacMillan, 1981 – IX, 173p.
3. Rose, Cynthia. Trade Secrets: Young British talents talk business / C.Rose, London: Thames & Hudson Cop., 1999 – 240p.
4. Armstrong, Neil. Young people & physical activity. N.Armstrong, Joanne Welsman – Oxford (etc): Oxford University Press, 1997 – XIV, 369p.
5. Lancaster J.: Improvements in Education. UK -London, 1805.

Аннотация

В статье раскрыты некоторые социально-педагогические аспекты подготовки кадров для работы в молодежных организациях Великобритании, а также даны характеристики такого направления, как волонтерство. Автор также сформулировал методические рекомендации относительно тренингов молодежных лидеров.

Н. В. Заверико, м. Запоріжжя

ТЕОРЕТИЧНІ ЗАСАДИ СОЦІАЛЬНО-ПЕДАГОГІЧНОЇ ТЕХНОЛОГІЇ РОБОТИ З ПІДЛІТКАМИ

Визначальною рисою сьогодення є впровадження різних технологій (політичних, інформаційних, навчальних, моніторингових) у повсякденне життя людини і суспільства. Про необхідність технологізації навчально-виховного процесу говорять уже майже півстоліття, а становлення соціальної педагогіки та соціальної роботи як практичної діяльності сприяло розвитку соціально-педагогічних технологій роботи з різними категоріями населення. Інтенсивний розвиток соціального захисту та підтримки дітей, молоді, людей з особливими потребами вимагає розширення сфери надання допомоги та соціальних послуг великій кількості людей, що вимагає використання професійного технологічного підходу у цій сфері.

Вивчення проблеми технологізації соціального життя має свою історію. У науковій літературі існує багато концепцій щодо сутності соціальних технологій (В.Афанасьєв, Н.Данакін, Л.Дятченко, О.Зайцев, М.Марков, Н.Стефанов та ін.). Зміст та особливості педагогічних технологій у своїх роботах розглядали В.Безпалько, А.Нісімчук, О.Падалка, І. Підласий, А. Підласий, Г.Селевко та інші. В останні роки науковці звернули увагу на соціально-педагогічні технології (М.А.Галагузова, В.А.Нікітін, Р.С.Овчарова, Є.І.Холостова та інші). У той же час соціально-педагогічні технології роботи з підлітками ще не стали об'єктом особливої уваги науковців, тому ми вважаємо за доцільне розглянути сутність соціально-педагогічної технології, її структуру та особливості у контексті роботи соціального педагога з підлітками, що і визначило мету нашої статті.

Поняття «соціально-педагогічні технології» формується у науковому апараті соціальної роботи та соціальної педагогіки і тісно пов'язано з такими поняттями, як „педагогічні технології” і „соціальні технології”. „Соціально-педагогічна технологія є інтегративним різновидом соціальної і педагогічної технологій” [1, 162].

Можливість розробки соціально-педагогічних технологій обумовлена тим, що соціально-педагогічна діяльність, як і всяка інша соціальна діяльність, має свою

структуру, завдяки якій вона може поетапно розчленовуватися і послідовно реалізовуватися.

У теорії соціальної роботи визначень «соціально-педагогічної технології» небагато. Найчастіше у підручниках і посібниках зустрічаються визначення, запропоновані російськими вченими Є.І. Холостovou і В.А.Нікітіним.

Так, під соціально-педагогічними технологіями Є.І. Холостова розуміє „способи створення умов для позитивного саморозвитку, соціальної адаптації і соціального захисту клієнта шляхом виховного впливу на його особистість і поведінку” [2,72.]. Це визначення цікаве тим, що воно відбиває особливості соціально-педагогічної роботи як практичної діяльності, у результаті якої повинен відбутися позитивний саморозвиток, соціальна адаптація і соціальний захист клієнта. З огляду на основне визначення технології взагалі і соціальної зокрема, виходячи з цього визначення, кінцева мета соціального педагога і соціального працівника – лише створення умов для самореалізації клієнта. Однак, технологія припускає (включає) ще й алгоритм якихось дій. Саме на це звертає увагу В.А.Нікітін, який розглядає соціально-педагогічну технологію як ”особливого роду програму діяльності соціального педагога, його співробітництво з індивідом чи соціальною групою у визначених умовах” [3, 42].

На нашу думку, соціально-педагогічна технологія – це способи взаємодії соціального педагога із підлітком, що забезпечують його соціалізацію у наявних чи спеціально створюваних умовах.

Складовими нашого поняття виступають „способи”, „взаємодія” та „умови”. Зупинимось на їх характеристичі. Спосіб – це „ дія чи система дій, застосовуваних при виконанні якої-небудь роботи, при здійсненні чого-небудь”[4, 674]. У контексті соціальної педагогіки, що вивчає соціальне виховання людини і вплив середовища на процес формування особистості, і соціальної роботи, яка досліджує людські проблеми і технології їх розв’язання, ми розглядаємо способи як дії соціального педагога, спрямовані на організацію допомоги дітям і молоді у процесі їх соціалізації.

Ми вважаємо за необхідне говорити про взаємодію (а не лише про вплив), тому що соціально-педагогічна діяльність припускає організацію спільної діяльності з підлітком і враховує характер його реакцій на ті чи інші дії фахівця. Оскільки соціальне виховання цілеспрямоване, то, природно, взаємодія у процесі його здійснення буде також цілеспрямованою. А підліток у такій взаємодії виступає не тільки об’єктом впливу, але й активним суб’єктом зі своїми усвідомлюваними і неусвідомлюваними цілями, завданнями і потребами.

Наступна складова нашого визначення – „умови”. Під умовою розуміється „обставина, від якої що-небудь залежить; обстановка, у якій щось відбувається”[4,746]. Особистість живе у соціумі, взаємодіє з ним, і в соціально-педагогічній роботі життєві обставини й умови впливають не тільки на дитину і підлітка, але і на вибір прийомів і методів допомоги і підтримки.

По-перше, вибір і застосування соціально-педагогічної технології залежить від початкових умов, тобто від побутових, матеріальних, середовищних, соціальних та інших умов, у яких знаходиться дитина, підліток (наприклад, технологія соціальної реабілітації підлітка – інваліда буде неоднаковою у разі проживання підлітка вдома і в умовах спеціалізованого інтернату).

По-друге, сама соціально-педагогічна технологія допомагає створенню нових, сприятливих для підлітка умов життя. Крім цього, існують соціально-педагогічні

технології, спрямовані саме на створення умов для позитивної адаптації, творчого розвитку, самореалізації особистості, яка опинилася у несприятливих умовах соціалізації.

Як різновид соціальної технології, соціально-педагогічна технологія характеризується такими рисами:

- універсальністю (можливість застосування на різних за чисельністю і специфікою об'єктах, для рішення подібних або частих завдань);
- конструктивністю (націленістю на рішення конкретних проблем перевіреними й обґрунтованими способами);
- результативністю (орієнтація на кінцевий результат, що перевіряється);
- оперативністю (можливість реалізувати технологію в оптимальний термін);
- відносною простотою (містить проміжні етапи й операції, доступна для фахівця визначеної кваліфікації);
- надійністю (наявність деякого запасу міцності, механізму, що дублюється);
- гнучкістю (здатність до адаптації в умовах, що змінюються).

Ключовим моментом будь-якої технології (промислової, соціальної чи соціально-педагогічної) виступає детальне визначення кінцевого результату і чітке досягнення його. «Процес діяльності тільки тоді може називатися технологією, якщо він заздалегідь спрогнозований, визначені кінцеві властивості продукту і засобу його одержання, цілеспрямовано сформовані умови для проведення цього процесу і він «запущений» [5,246-247].

Як будь-яка система, соціально-педагогічна технологія, будучи сукупністю визначених прийомів, методів впливу, володіє своєю власною структурою, що складається з таких елементів: визначення мети, вибір рішення, організація соціальної дії, аналіз результатів. Поряд з цим структура технології характеризується наявністю:

- заданого алгоритму – системи послідовних дій у процесі рішення завдань, досягнення конкретного результату;
- стандарту діяльності – запропонованих процедур, дій;
- послідовності операцій;
- змісту і логіки рішення конкретної задачі.

Сутність соціально-педагогічної технології роботи з підлітками полягає у чіткій алгоритмізації діяльності, у визначенні та послідовному виконанні етапів (операцій, кроків), спрямованих на досягнення мети (Див. схему 1). Головна мета діяльності соціального педагога – забезпечення умов соціалізації дітей та молоді. Зрозуміло, що процес соціалізації складний, тому при розробці соціально-педагогічних технологій враховуються багато факторів:

по-перше, особисті якості підлітка, що можуть забезпечити ідентифікацію (ступінь усвідомлення соціальних норм, адекватне самовизначення, напруженість внутрішнього життя і заглибленість у себе), індивідуалізацію (емоційна замкнутість, розумність і здатність до контролю, відповідальність, сміливість, заповзятливість) і персоналізацію (чуйність і відкритість, домінантність почуттів і схильностей, організаторські здібності, самодостатність, самостійність, спрямованість на справу, рівень мислення) [2, 42];

по-друге, особливість ситуації, що вимагає, в одних випадках застосування конкретної технології, а в інших – комплексного використання усіх відомих і невідомих способів, прийомів, методик;

по-третє, орієнтація на відносини „суб'єкт-суб'єкт”, „суб'єкт-об'єкт”, „суб'єкт-

процес”, „суб'єкт-результат”, „суб'єкт-умови”, „суб'єкт-засіб” і т.п.;

по-четверте, врахування рівня професіоналізму соціального педагога;

по-п'яте, практично-дієвий підхід, що враховує історично сформовані системи суспільної і соціально-педагогічної практики, різні типи і напрямки соціалізації і ресоціалізації, форми регульованої і самостійної діяльності.

У кожному випадку мета буде визначатися відповідно до потреб дитини, це може бути „допомога адаптуватися у новому середовищі”, або „формування навичок спілкування, що з якої-небудь причини у підлітка можуть бути відсутні”, або „усунення жорстокого ставлення батьків” та інше.

Мета, у свою чергу, визначає зміст діяльності, методи її реалізації і форми організації, що взаємозалежні між собою. Мета соціально-педагогічної діяльності і її кінцеві результати залежать від того, наскільки правильно визначений зміст, методи, які обрані для її досягнення і форми організації цієї діяльності. Зрозуміло, що зміст, методи і форми не можуть існувати незалежно один від одного, їхній взаємозв'язок визначається тим, що зміст впливає на форми і методи, ті у свою чергу можуть коректувати зміст і форми; крім того форми і методи також між собою взаємозалежні [1,162].

Застосування технологій дозволяє поетапно реалізовувати виділені структурні компоненти у діяльності соціального педагога (Див. схему 1).

Рішення будь-якої проблеми підлітка, що вимагає втручання соціального педагога, починається з діагностування проблеми, яке містить у собі обов'язковий етап збору, аналізу і систематизації інформації, на підставі чого може бути зроблений той чи інший висновок. Особливістю діяльності соціального педагога є те, що дитина не завжди може сформулювати проблему, що у неї виникла і пояснити, чим вона викликана (конфліктом з батьками, конфліктом із учителями, конфліктом із групою дітей і ін.). Завдання соціального педагога полягає в тому, щоб самому виявити всі значимі обставини ситуації дитини і поставити діагноз.

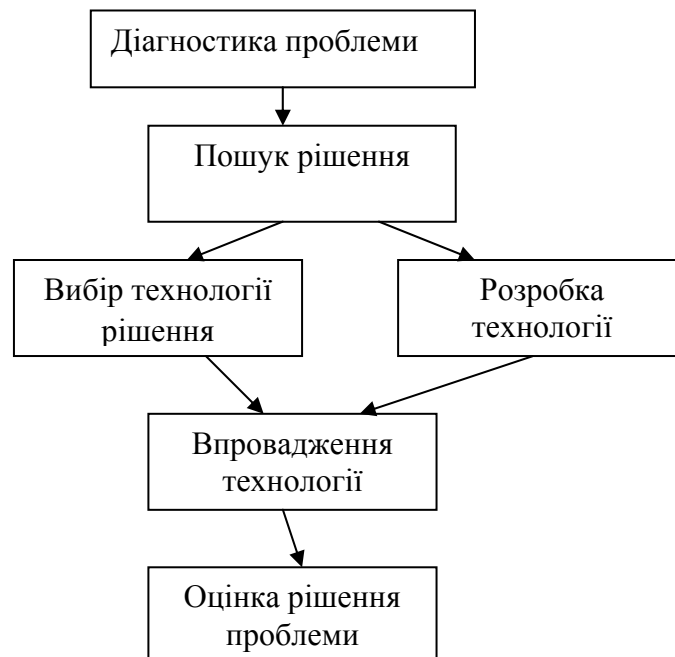


Схема 1.

Наступний етап — пошук шляхів вирішення цієї проблеми. Для цього на підставі діагнозу ставиться мета і відповідно до неї виділяються конкретні завдання діяльності. Виконання поставлених завдань може здійснюватися двома шляхами. По-перше, таку проблему можна вирішити відомим способом, із застосуванням уже розроблених технологій, тому завдання соціального педагога полягає у виборі саме тієї технології, що забезпечить успішне розв'язання проблеми. Для цього соціальний педагог повинен знати про всі існуючі соціально-педагогічні технології, а також уміти вибирати ту, котра необхідна в даному конкретному випадку.

По-друге, якщо йому це не вдається (випадок винятковий), тоді соціальний педагог має скласти свою власну програму вирішення проблеми, тобто самостійно розробити технологію своєї діяльності у даному випадку.

За будь-яких умов це призводить до вирішення проблеми. Для цього соціальний педагог, у залежності від того, яку технологію він застосовує, вибирає відповідні методи (переконання, вправи й ін.) і форми організації (індивідуальна, групова) своєї діяльності, визначені засоби, що він використовує в роботі і які йому дозволяють вирішити проблему дитині.

Після закінчення роботи здійснюється оцінка, наскільки правильно вирішена проблема підлітка. При цьому можливі принаймні два випадки: соціальний педагог позитивно вирішує проблему дитини, і на цьому його діяльність з підлітком закінчується; другий випадок — соціальний педагог не зміг або тільки частково вирішив проблему дитини, тоді необхідно, з'ясувати, на якому етапі були допущені помилки: етапі діагностування, вибору рішення чи визначення методів і засобів. У такому випадку необхідне коригування діяльності на кожному етапі і повторення рішення проблеми.

Упровадження технологій у діяльність соціального педагога забезпечує економію сил і засобів, дозволяє науково будувати соціально-педагогічну діяльність, сприяє ефективності у рішенні завдань, що стоять перед соціальним педагогом.

Розробка та впровадження соціально-педагогічних технологій у роботу соціального педагога ґрунтується на принципах:

- індивідуально-особистісний підхід до дитини (визначення права дитини бути самим собою, поважне ставлення до дитини та підлітка, розробка індивідуальної програми допомоги з урахуванням особливостей ситуації, індивідуально-характерологічних рис дитини, допомога підлітку у формуванні позиції „Я сам”, бажанні самому вирішувати свої проблеми);

- опора на позитивні сторони особистості (визначення позитивних якостей підлітка, створення ситуації успіху, уміння знайти позитивне у поведінці дитини);

- конфіденційність (передбачає створення атмосфери довіри, додержання службової таємниці);

- командна робота різних фахівців у вирішенні проблеми підлітка (до роботи з дитиною можуть бути підключені, крім соціального педагога, психолог, лікар, адвокат, соціальний працівник, вчителі, вихователі та ін.).

Соціально-педагогічної технологія може розглядатися як комплексна, об'єднуюча єдиною концепцією діяльність різних фахівців, спрямована на досягнення однієї мети.

Реагуючи на сучасні соціальні запити, соціальна педагогіка шукає способи удосконалення діяльності соціального педагога, тому так активно сьогодні розвиваються і впроваджуються соціально-педагогічні технології.

Наведемо приклад соціально-педагогічної технології роботи з підлітками, що

зазнали жорстокого поводження від батьків та їх родичів.

Таблиця 1

<i>№п/п</i>	<i>Етапи технології</i>	<i>Зміст діяльності</i>	<i>Методи</i>
1.	Діагностика проблеми	Викриття випадку, встановлення контакту з дитиною, виявлення жорстокого поводження з дитиною	Бесіда, спостереження
2.	Пошук рішення	Обговорення випадку із спеціалістами, що знають родину (інспектор охорони здоров'я, психолог, спеціаліст служби у справах неповнолітніх, вчитель, міліція та ін.); планування спільних дій щодо захисту підлітка	Командна робота фахівців; консультування;
3.	Вибір технології/ Розробка технології	Визначення прямої небезпеки для дитини; проведення інтерв'ю; з'ясування того, що відбувається; визначення необхідності медичного обстеження;	Інтерв'ю, медичний огляд
4.	Впровадження технології	Переведення дитини у безпечне місце (притулок, прийомна сім'я, до родичів); проведення службового розслідування щодо звинуваченого; Засідання щодо захисту дитини; підготовка документів на позбавлення батьківських прав; повідомлення опікунської ради	Запити, оформлення документації на позбавлення батьківських прав; робота з дітьми щодо виведення із стресового стану психодіагностика; спостереження за дитиною; психотерапія
5.	Оцінка рішення проблеми	Оцінка безпека підлітка та інших дітей в сім'ї; обговорення методів роботи та моніторингу ситуації	Моніторинг, експертна оцінка; Складання плану дій щодо адаптації дитини до нових умов.

Все вище сказане дає підстави зробити висновок про можливість визначити найбільш загальні риси соціально-педагогічних технологій роботи з підлітками, а саме:

Соціально-педагогічна технологія – це способи взаємодії фахівця з дитиною, спрямовані на досягнення ефективної соціалізації особистості і створення умов для цього.

Сутність соціально-педагогічної технології складається із поопераційного здійснення діяльності.

Операції (етапи) розробляються попередньо, свідомо і планомірно.

При розробці враховується специфіка потреб клієнта, його психолого-вікові особливості й соціальні запити.

Соціально-педагогічна технологія виступає у двох формах: як проект, що містить необхідні процедури й операції, і як сама діяльність, побудована відповідно до цього проекту.

Соціально-педагогічні технології дозволяють вирішувати весь широкий спектр завдань соціальної педагогіки — діагностики, соціальної профілактики, соціальної

адаптації, соціальної реабілітації, контролю, опіки, захисту й ін.

Подальшого розгляду потребують питання щодо вивчення особливостей та специфіки соціально-педагогічних технологій роботи з підлітками, що мають різні потреби та знаходяться у несприятливих умовах соціалізації.

Л і т е р а т у р а :

1. Социальная педагогика: курс лекций / Под общ. ред. М.А.Галагузовой. – М.: Гуманитарный издательский центр "ВЛАДОС", 2000. – 416с.
2. Лекции по технологии социальной работы. В 3-х частях / Под ред. Е.И.Холостовой. – М.: Социально-технологический институт, 1998.
3. Никитин В.А. Начала социальной педагогики: Учебное пособие. – М.: Флинта, 1998. – 72с.
4. Ожегов С.И. Словарь русского языка / Под ред. проф. Н.Ю.Шведовой. – М.: Русский язык, 1983.- 816 с.
5. Педагогика: педагогические теории, системы, технологии: Учеб. для студентов высш. и сред. учеб. заведений /С.А.Смирнов, И.Б.Котова, Е.Н.Шиянов и др. / Под ред. С.А.Смирнова.- М.: Издательский центр «Академия», 1999. – 512с.

Аннотация

В статье рассматриваются теоретические вопросы социально-педагогической технологии: на основе анализа имеющихся определений предлагается авторское понимание социально-педагогической технологии как способов взаимодействия социального педагога с подростком в существующих или специально создаваемых условиях; описываются ее основные характеристики, структура; дается применение социально-педагогической технологии в конкретной ситуации.

О. Г. Карпенко, м. Київ

ХАРАКТЕРИСТИКА СУБ'ЄКТНОСТІ СОЦІАЛЬНОГО ПРАЦІВНИКА У ПРОФЕСІЙНІЙ ДІЯЛЬНОСТІ

У перші роки ХХІ століття в Україні посилилася державна політика щодо розширення мережі соціальних інституцій, спроможних взяти на себе вирішення болючих питань, які турбують населення різне за потребами, віком, соціальним статусом. Вирішувати компетентно цілу низку завдань, без сумніву, має спеціаліст, професіонал високої кваліфікації, який володіє особистісно-моральною спрямованістю та професійно-необхідними якостями.

Метою даного дослідження є виявлення характерологічних особливостей суб'єктності соціального працівника у професійній діяльності.

Даною проблемою займаються Зимня І.Ф., Данакін І.С., Капська А.Й., Холостова Є.І.

Як суб'єкт професійної діяльності соціальний працівник виконує різноманітні функції організації, забезпечення, підтримки, правового та адміністративного захисту, корекції, реабілітації людини чи групи осіб. Багаторічна практика у сфері соціальної роботи і ряд наукових досліджень [1;2;3;4;5] дозволяють визначити орієнтовно ряд важливих суб'єктів соціальної сфери: державні служби допомоги та їхні добровільні помічники, посадові особи державних і державно-управлінських установ; працівники фондів і об'єднань, що здійснюють благодійну допомогу і підтримку; люди, котрі отримують допомогу і здійснюють взаємодопомогу; приватні соціальні служби, територіальні спеціалізовані центри по роботі з населенням. Суб'єктами можна назвати і всіх клієнтів, котрі здатні здійснювати самопомогу.