

B31

2325

НАЦІОНАЛЬНИЙ ПЕДАГОГІЧНИЙ УНІВЕРСИТЕТ
імені М.П. Драгоманова

Вербець Владислав Володимирович

УДК 378.14

ТЕОРЕТИКО-МЕТОДОЛОГІЧНІ ЗАСАДИ ФОРМУВАННЯ
ДУХОВНО-ТВОРЧОГО ПОТЕНЦІАЛУ
СТУДЕНТСЬКОЇ МОЛОДІ

13.00.01 – загальна педагогіка та історія педагогіки

АВТОРЕФЕРАТ

дисертації на здобуття наукового ступеня
доктора педагогічних наук



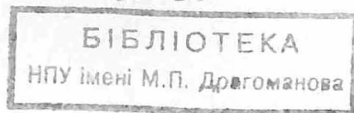
НБ НПУ
імені М.П. Драгоманова



100310069

Київ – 2005

2053



Дисертацією є рукопис.

Робота виконана в Рівненському державному гуманітарному університеті, Міністерство освіти і науки України.

Науковий консультант доктор соціологічних наук, професор
Тарасенко Валентин Іванович,
Київський Національний університет
імені Тараса Шевченка, завідувач
кафедри історії та теорії соціології.

Офіційні опоненти: доктор педагогічних наук, професор
Гусак Петро Миколайович,
Волинський державний університет
імені Лесі Українки, завідувач кафедри
соціальної педагогіки;

доктор психологічних наук, професор,
член-кореспондент АПН України
Татенко Віталій Олександрович,
Інститут соціальної та політичної
психології АПН України, провідний
науковий співробітник лабораторії
методології психо-соціальних
та політико-психологічних досліджень;

доктор філософських наук, професор
Семашко Олександр Миколайович,
Державна академія керівних кадрів
культури і мистецтв,
професор кафедри соціології.

Провідна установа Інститут проблем виховання АПН України,
лабораторія морально-етичного виховання,
м. Київ.

Захист відбудеться "20" листопада 2005 року о 14.00 год. на засіданні спеціалізованої вченої ради Д 26.053.01 у Національному педагогічному університеті імені М.П.Драгоманова, 01601, м. Київ, вул. Пирогова, 9.

З дисертацією можна ознайомитися в бібліотеці Національного педагогічного університету імені М.П.Драгоманова, 01601, м. Київ, вул. Пирогова, 9.

Автореферат розіслано "20" вересня 2005 р.

Вчений секретар
спеціалізованої вченої ради

О. Ярошенко

О.Г.Ярошенко

ЗАГАЛЬНА ХАРАКТЕРИСТИКА РОБОТИ

Актуальність теми дослідження. Головний напрям демократичних перетворень в українському суспільстві пов'язаний насамперед із розгортанням економічних, політичних, соціокультурних процесів та формуванням принципово нових соціальних відносин. Під впливом цих перетворень трансформація наявних у суспільстві традиційних структур соціального, психологічного та культурологічного характеру викликає зміни в орієнтаціях та установках студентської молоді. В молодіжному середовищі відбуваються пошуки нового сенсу життя, формуються нові потреби, інтереси, видозмінюються мотиви інтелектуальної, професійно-кваліфікаційної та духовно-творчої діяльності. Водночас, у цьому ж середовищі відбувається зміна соціокультурних традицій та морально-етичних цінностей, втрачається віра у справедливість і гуманність суспільства, що призводить до руйнування світогляду й відволікає молодь від соціальних орієнтирів у житті.

Поряд з позитивними тенденціями – вільним вибором цінностей, результативним здійсненням духовно-творчої діяльності й проникненням у новий соціокультурний простір та час - духовно-творчий потенціал молоді характеризується кризовими явищами, нестабільністю, суперечливістю, відсутністю новоутворених гуманістичних, соціокультурних нормативних моделей поведінки, наявністю конфліктного потенціалу. Невпевненість молоді в адекватному виборі орієнтирів соціокультурної діяльності, а в деяких випадках маргінальність, призводять до руйнування духовності, появи прагматичного та цинічного ставлення до соціокультурних цінностей та морально-етичних норм життєдіяльності.

Відродження національної самосвідомості в українському суспільстві також суперечливо позначається на морально-психологічній атмосфері в студентському середовищі: з одного боку, молодь швидко й однозначно спрямувала власні інтереси на духовні цінності української національної культури, з другого - певна частина студентської молоді реагує на ці процеси як на порушення їх суверенітету у виборі духовних цінностей, що особливо проявляється у маргінальному характері духовного споживання та творення нових нормативних моделей й формування морально-етичного ядра запитів, потреб, інтересів та настанов та участі в

інтелектуально-пізнавальних, соціокультурних, духовно-творчих процесах сьогодення.

За таких умов особливого значення набуває проблема вивчення різнопланових проблем молоді з аналізом особливостей її морально-етичного розвитку та соціалізації, прояву основних тенденцій та характерних рис формування соціального, інтелектуального та духовно-творчого потенціалу молодіжної генерації українського суспільства. Об'єктивна необхідність інтелектуалізації праці фахівців гуманітарної галузі вимагає створення нової парадигми освіти, яка повинна базуватися на національно-культурних традиціях з урахуванням прогресивних досягнень вітчизняної та світової науки і впроваджуватися за допомогою інноваційних технологій, методик та засобів для розбудови „вищої освіти й просування європейської системи вищої освіти цілим світом” (Болонська конвенція, 18-19.06.1999 р.).

Згідно із Законами України “Про освіту” (23.05.1991 р.), “Про загальну середню освіту (13.05.1999 р.), “Про вищу освіту” (17.01.2002 р.) перед сучасними освітніми закладами стоїть завдання сформуванню критично-творчу, діяльну, вольову, конкурентоздатну, працелюбну особистість з високими громадянськими якостями, із створенням можливостей глибокого духовного самовдосконалення й реалізації ресурсного потенціалу, розширення параметрів інтелектуального, професійно-кваліфікаційного, соціокультурного та творчого потенціалу особистості. В цьому процесі визначальним чинником формування духовно-творчого потенціалу молоді є соціально визнані ціннісні орієнтації та морально-етичні настанови, потреби та інтереси як важливе підґрунтя у формуванні світогляду та інших духовних елементів життя молодіжного середовища.

Усе це вимагає радикальної переорієнтації методик та технологій навчання й спілкування студентської молоді в інших вимірах соціального часу та простору демократичної держави. Сьогодні потрібна соціально-педагогічна система, яка повинна складатися з елементів, що мають характер особистісного спрямування у формуванні національної свідомості, поглиблення духовності, розвитку моральної, художньо-естетичної, правової, трудової, економічної та психологічної культури, що й становить зміст соціально-психологічної структури дієво-творчої особистості. Вивчення духовно-творчого потенціалу особистості, визначення

ефективності його формування та способів реалізації - винятково актуальна проблема. Розв'язання її є одним із фундаментальних напрямів педагогіки, психології і соціології. Цим зумовлено вибір теми дисертаційного дослідження.

Зв'язок роботи з науковими програмами, планами, темами. Дисертаційна робота виконана відповідно до тематичного плану наукових досліджень кафедри теорії і методики виховання Рівненського державного гуманітарного університету в межах теми "Громадянське виховання учнівської і студентської молоді в умовах суверенної України" (Державний реєстраційний номер О102W005600) та наукового дослідження Київського національного університету імені Тараса Шевченка "Методологічні і методичні проблеми розробки соціальних показників становлення демократичного суспільства в Україні" (ТЗ НДР № 01 БП017-01). Тему дисертації затверджено на засіданні вченої ради Рівненського державного гуманітарного університету (протокол № 8 від 30 березня 2001 р.) та узгоджено в Раді з координації досліджень у галузі педагогіки та психології АПН України (протокол № 2 від 25.02. 2003 р.).

Об'єктом дослідження є духовно-творча діяльність студентської молоді.

Предмет дослідження становлять теоретико-методологічні закономірності формування духовно-творчого потенціалу студентської молоді як цілісного й інтегрованого феномена соціокультурних, морально-етичних, художньо-творчих потреб та ціннісних орієнтацій молоді.

Мета дослідження полягає в обґрунтуванні теоретичних та методологічних засад формування духовно-творчого потенціалу студентської молоді та створенні моделі його функціонування з урахуванням ідей та положень педагогічних, психологічних, соціологічних та культурологічних теорій.

Гіпотеза дослідження. Формування духовно-творчого потенціалу студентської молоді являє собою багатоцільовий, поліфункціональний, багаторівневий та різноаспектний процес, який здійснюється відповідно до динаміки реалізації суспільних, групових та індивідуальних морально-етичних потреб, поглиблення духовно-творчої ідентифікації та самоздійснення особистості. Побудова моделі духовно-творчого потенціалу студентської молоді та розробка пси-

холого-педагогічних технологій діагностики його формування дозволить створити систему, спрямовану на виявлення ресурсів освітніх закладів та її реалізації за допомогою педагогічного стимулювання й коригування самовиховних, самоосвітніх та самоорганізаційних дій суб'єктів навчально-виховного процесу.

Реалізація поставленої мети передбачає розв'язання таких завдань:

1. Розкрити феноменологію духовно-творчого потенціалу студентської молоді з позиції філософського, психологічного, культурологічного та педагогічного осмислення.

2. Проаналізувати структурно-функціональну будову духовно-творчого потенціалу студентської молоді.

3. З теоретико-методологічних позицій обґрунтувати модель формування духовно-творчого потенціалу студентської молоді.

4. Розкрити цілісну систему діагностики духовно-творчої діяльності молоді.

5. Запровадити модель соціально-педагогічного моніторингу процесу формування духовно-творчого потенціалу молоді.

6. Визначити перспективні шляхи та технології формування духовно-творчого потенціалу студентської молоді.

Методологічною основою дослідження є синергетичний підхід до розгляду процесу формування духовно-творчого потенціалу молоді як багатоцільового та поліфункціонального феномена; положення теорії пізнання про взаємообумовленість соціальних та психологічних, морально-етичних та соціокультурних процесів і явищ у системі "цивілізація - суспільство - соціальне середовище - соціальні інститути виховання - соціальна спільнота - особистість - духовно-творчий потенціал" у цілісності та діалектичній взаємозалежності загального, одиничного й особливого; феноменологічний підхід гіпотетико-дедуктивного принципу пізнання від загального до конкретного та логічно обґрунтованого структурно-функціонального аналізу від емпіричного до загальнотеоретичного.

Теоретичну основу дослідження становлять наукові положення про: історико-філософські підходи у формуванні феномена духовності особистості як детермінанта рівня розвитку суспільства та культури (Аристотель, Платон, Сократ); культурно-історичну зумовленість розвитку людини, її духовно-душевне, духовно-почуттєве переживання дійсності, що відображено у "філософії серця" М.О.Максимовича, Г.Сковороди, П.Д.Юркевича, В.В.Зенківського, В.С.Соловій-

ова, С.Л.Франка, І.О.Ільїна, які підкреслювали пріоритет духовності особистості, її самоцінності, розвитку духовного потенціалу й моральної культури; теоретико-психологічні засади формування духовності особистості (Б.Г.Ананьєв, І.Д.Бех, І.А.Зязюн, О.М.Леонтьєв, С.Д.Максименко, Л.Е.Орбан-Лембрик, Б.Д.Паригін, М.В.Савчин, В.О.Татенко, В.О.Ядов та ін.); гуманізацію освіти та взаємообумовленість педагогічних підходів і результатів навчально-виховного процесу (В.П.Андрущенко, В.П.Бех, В.І.Бондар, В.М.Галузинський, П.М.Гусак, М.Б.Євтух, В.М.Мадзігон, Н.Г.Ничкало, Н.М.Островерхова, О.П.Рудницька, О.В.Сухомлинська, С.О.Сисоєва, М.Д.Ярмаченко).

Концепція дослідження. В освітньому просторі українського суспільства відбуваються трансформації, видозмінюються морально-етичні цінності в молодіжному середовищі та актуалізуються пошуки парадигм формування та розвитку духовно-творчого потенціалу студентської молоді. Водночас, виховна патерналістська модель суспільства, що базувалася на продукуванні еталонів пасивного сприйняття загальнолюдських цінностей, потребує значної корекції і унеможливлення суперечностей формування соціально-активної та художньо-творчої особистості. Тому потребує розробки, методологічного обґрунтування й забезпечення морально-етичними та духовно-творчими ресурсами інноваційна модель навчально-виховного процесу як важлива умова для поглиблення духовно-творчого потенціалу студентів. Водночас освітні, наукові, творчі, виробничі, громадські колективи та інші виховні структури, які здійснюють функції навчально-виховного, науково-пошукового та духовно-творчого характеру, можуть значно активізувати процес формування соціально енергійної особи на засадах “еволюційності” та “конфліктності”.

“Еволюційний” етап передбачає створення у внутрішньому морально-етичному полі особи позитивних психологічних установок, які слугують підґрунтям у створенні нового досвіду евристично-соціальної поведінки та налагодження високо-естетичних стосунків. Тому формування нових духовних та творчих ресурсів талановитої молоді й реалізація здобутого досвіду морально-етичної поведінки значно ускладнить прояв дій негативного характеру в студентському середовищі. Колектив вищого навчального закладу як агрегована інтелектуальна спільнота викладачів та студентів реалізує “еволюцій-

ний” етап формування власного ресурсного потенціалу шляхом накопичення позитивних настанов у свідомості та реалізації їх у вчинках студентської молоді на засадах оперативної діагностики “вхідних” та “вихідних” параметрів морально-етичного поля молодіжного середовища.

“Конфліктний” напрям формування духовно-творчого потенціалу студентської молоді полягає у створенні умов для загострення суперечностей між новими та старими нормативними моделями морально-етичної поведінки й відмови від останніх шляхом самоактуалізації ресурсного потенціалу молодої особи у відповідності з новими стандартами та художньо-творчими настановами молоді. Внаслідок цього може відбуватися відповідне спрямування “зовнішніх” та “внутрішніх” ресурсів молоді на залучення нових морально-етичних цінностей та здобуття й реалізації нових моделей поведінки.

Діяльність колективу вищого навчального закладу як інтегрованого соціального інституту виховання базується на соціально-значущій професійній активності викладачів та студентів і повинна бути спрямована на формування у внутрішньому світі молодої особи конфліктної ситуації “браку позитивних настанов”. Можна передбачати, що сформовані серед студентської молоді стереотипи негативних традицій та споживацьких мотивацій у матеріально-прагматичній і духовно-творчій діяльності будуть активізувати соціальний потенціал молоді та трансформувати його в площину соціально-творчої діяльності щодо розбудови культурних традицій із залученням духовного ресурсного потенціалу українського суспільства. Вплив нового досвіду духовно-творчої діяльності студентської молоді може бути конструктивним за умови розширення практики включення студентської молоді у соціально-інноваційні технології актуалізації її потенціалу. Водночас зміст такого впливу повинен базуватися на загальнолюдських та морально-етичних цінностях, які мають поширення в молодіжному середовищі, з використанням духовного потенціалу народних традицій, свят, обрядів, ритуалів та інших морально-етичних надбань і соціально-професійних цінностей.

У свою чергу, інноваційна концепція поглиблення духовно-творчого потенціалу викликає необхідність створення інтеграційної регіональної моделі багатофункціонального соціально-культурного се-

редовища, яке формується за участю освітніх закладів, засобів масової комунікації, громадських молодіжних організацій, наукових, творчих та професійно-кваліфікаційних спільнот молоді. Дієвість такої інтегрованої соціокультурної моделі залежить повною мірою від оперативної діагностики ресурсного потенціалу професорсько-викладацького складу освітнього закладу й виміру нереалізованого духовно-творчого ресурсу студентської молоді та визначення можливостей їх взаємної й узгодженої діяльності. Між тим, активізація духовно-творчого потенціалу студентської молоді певною мірою залежить також від дієвості інших соціальних інститутів виховання – сім'ї, засобів масової комунікації, референтних груп в освітньому закладі, студентських громадських організацій на засадах оперативної й адекватної діагностики “вхідних” та “вихідних” параметрів морально-етичного поля життєдіяльності молоді.

Створення педагогічних умов для активного розвитку мотиваційного ядра й збагачення потреб та інтересів особи дозволить покращити процес взаємозв'язку та взаємної інтеграції ресурсів особи та соціокультурного середовища як важливих засад у самоактуалізації духовно-творчого потенціалу студентської молоді. Водночас значний та нереалізований потенціал соціальних інститутів вимагає розробки технологій “резонансного” і скоординованого їх впливу на молодь за умов педагогічного стимулювання та за допомогою адекватних засобів регуляції самовиховних, самоосвітніх, самореалізаційних й самоорганізаційних процесів формування й реалізації інтелектуального, соціального, професійно-кваліфікаційного та духовно-творчого потенціалу молоді. Тим часом виникає необхідність створення системи соціально-педагогічного моніторингу як багатозальної, поліфункціональної і багаторівневої діагностики процесів пізнання, виховання, спілкування та самоактуалізації студентської молоді в системі діяльності виховних соціальних інститутів.

Методи дослідження: Для розв'язання поставлених завдань використовувались загальнонаукові методи теоретичного та емпіричного дослідження, які взаємодоповнювали один одного і забезпечували можливість міждисциплінарного пізнання предмета дослідження. Теоретичні методи: теоретичний аналіз філософської, педагогічної, психологічної, соціологічної, культурологічної літератури; порівняння, систематизація, класифікація, узагальнення теоретичних і експериментальних даних. Емпіричні методи: включене

спостереження та аналіз різних видів і способів здійснення педагогічного процесу; експертне опитування (з відповідною вибіркою експертів $n = 847$ (2001 р.); анкетування студентів та викладачів ($n=840$ (2000 р.), $n=757$ (2001 р.), $n=847$ (2002 р.), $n=850$ (2003 р.); біографічний метод (контент-аналіз змісту есе - "Соціально-психологічний портрет суб'єктів навчально-виховного процесу"); тестування психологічних, соціальних та професійних рис студентської молоді; методи загальної семіотики – порівняння, зіставлення та узагальнення результатів аналізу навчальних документів; математичні методи: кластерний, кореляційний та факторний аналіз результатів соціально-педагогічного моніторингу.

Експериментальна база дослідження. Дослідження проводилось на педагогічних, гуманітарних, соціологічних та психологічних факультетах Київського національного університету імені Тараса Шевченка, Волинського державного університету імені Лесі Українки, Національного університету "Львівська політехніка", Дрогобицького державного педагогічного університету імені Івана Франка, Міжнародного економіко-гуманітарного університету імені Степана Дем'янчука, Київського університету права (Рівненське відділення), Національного університету "Острозька академія", Рівненського державного гуманітарного університету. Упродовж здійснення соціально-педагогічного моніторингу всього було опитано понад 4500 студентів та більше 700 викладачів-експертів різних ВНЗ.

Протягом усього періоду теоретико-експериментальної роботи автор особисто брав участь в апробації та практичній реалізації розроблених програм, методик, технологій дослідження, у навчально-методичній, організаційній й викладацькій діяльності.

Наукова новизна дослідження полягає в наступному: вперше теоретично обґрунтовано модель формування духовно-творчого потенціалу студентської молоді, яка включає психолого-педагогічні та духовно-творчі елементи цілісної системи соціокультурної творчості студентів; запроваджено багатопільову, поліфункціональну і багаторівневу модель соціально-педагогічного моніторингу як контрольно-регулюючого компонента процесу формування духовно-творчого потенціалу молоді в контексті діяльності цілісної системи соціальних інститутів виховання.

Дістала подальшого розвитку теорія та методика навчання і виховання студентської молоді за рахунок створення і впровадження

системи діагностики рівня сформованості духовного потенціалу суб'єктів педагогічного процесу; розроблено й апробовано соціально-педагогічні технології, доведено їхній вплив для поглиблення ціннісно-орієнтаційних поглядів та устремлінь студентів, їх адекватного світобачення.

Визначено дієвість запропонованого у дослідженні алгоритму "резонансного" та скоординованого впливу соціальних інститутів виховання на студентську молодь, що дозволяє досить ефективно розв'язати проблему підвищення педагогічного стимулювання самовиховних, самоосвітніх, самореалізаційних й самоорганізаційних процесів формування й реалізації інтелектуального, соціального, професійно-кваліфікаційного та духовно-творчого потенціалу молоді.

Досліджено особливості формування національної самосвідомості студентської молоді та поглиблення духовно-творчого досвіду особи на засадах історико-культурного діалогу між поколіннями; запропоновано методику емпіричного визначення типологічних характеристик соціально-професійної та духовно-творчої здатності викладача освітнього закладу й вимірювання тісноти взаємозв'язків між компонентами педагогічного процесу; запропоновано та апробовано методику визначення емпіричних показників та індикаторів діагностики формування, функціонування та розвитку духовно-творчих елементів соціально-психологічної структури молоді особи; удосконалено методику кластерного аналізу духовно-творчої діяльності студентської молоді.

Набула подальшого розвитку методика формування евристичних моделей цілісної системи самореалізації та самовдосконалення особистості в умовах функціонування недержавних молодіжних об'єднань, здійснено обґрунтування системно-логічного та особистісно-орієнтованого напрямів духовного розвитку студентської молоді.

Теоретична значущість дослідження полягає в обґрунтуванні теоретико-методологічних засад, концептуальних категорій, закономірностей та характерних рис процесу формування духовно-творчого потенціалу студентської молоді; у розробці педагогічної моделі формування духовно-творчого потенціалу молоді та захисту особистості від ентропійно-руйнуючого впливу соціокультурного середовища у "вертикальній" (історико-генетичному вимірі) та "го-

ризонтальній” (соціально-статусній) площині соціального часу й простору; теоретичному обґрунтуванні та експериментальній апробації моделі соціально-педагогічного моніторингу як поліфункціональної системи діагностики “вхідних” і “вихідних” соціокультурних та духовно-творчих параметрів потенціалу студентської молоді; створенні системи показників діагностики морально-етичного поля молодіжного середовища; визначення динаміки формування статусних позицій та поглиблення рольової діяльності в залежності від соціально-економічних, морально-етичних та соціокультурних умов сьогодення.

Практична значущість дослідження визначається тим, що створена на основі результатів дослідження концепція формування духовно-творчого потенціалу студентської молоді, запропоновані технології стимулювання інтелектуальної та соціально-творчої активності особистості забезпечують високий рівень її самореалізації. Сформульовані в дисертації теоретичні положення і висновки, запропонована модель формування духовно-творчого потенціалу студентської молоді та розроблена автором дослідження система соціально-педагогічного моніторингу як ефективна методика збору, аналізу й інтерпретації емпіричної інформації використовується в освітніх закладах як для визначення тенденцій і характерних рис процесу формування й реалізації духовно-творчих умінь та навичок молоді, так і для координації діяльності виховних інституцій.

Запропонована модель формування духовно-творчого потенціалу студентської молоді слугує підґрунтям успішної діяльності системи регіональних соціальних інститутів виховання. Розробка загальної стратегії та тактики реалізації цієї моделі уможливорює створенню диференційованих і варіативних програм, технологій, методик, які забезпечують ефективність дієвості науково-педагогічного та методично-організаційного забезпечення навчально-виховного процесу.

Розроблена система діагностики навчально-виховного процесу стала основою у проведенні тренінгів та практичних занять для професорсько-викладацьких колективів освітніх закладів щодо методики упровадження соціально-педагогічного моніторингу, координації та інтеграції діяльності всіх структурних підрозділів системи “загальноосвітня школа - ВНЗ - молодіжні громадські організації - післядипломна освіта - працевлаштування”.

Проведене дослідження слугує підґрунтям для поглиблення методично-організаційної роботи щодо впровадження розроблених моделей: „Духовно-творчий потенціал молоді”, “Соціально-професійний портрет викладача”, “Морально-етичні ідеали та цінності студентської молоді”, “Регіональний прогноз потреб у фахівцях гуманітарної галузі”, “Соціальна мобільність студентів гуманітарного ВНЗ”, “Професійна підготовка та фахова спрямованість випускників освітніх закладів”. Визначені моделі були експериментально перевірені на валідність та результативність, що дало змогу з’ясувати закономірності генезису, формування та розвитку духовно-творчого потенціалу студентської молоді за допомогою визначених та апробованих емпіричних індикаторів у конкретному соціальному часі й просторі сьогодення. Практичні висновки і рекомендації пройшли тривалу апробацію не лише в навчальних закладах, але й у діяльності державних інституцій місцевого самоврядування та соціальних служб для молоді.

Методика та технологія діагностики духовно-творчого потенціалу студентської молоді знайшла своє відображення в навчальних посібниках „Діагностика формування та реалізації духовно-творчого потенціалу студентської молоді” (Гриф МОН України) та „Методологія і методика соціологічних досліджень” (Гриф МОН України).

Матеріали дослідження можуть бути широко використані у побудові регіонального прогнозу потреб у фахівцях для гуманітарної галузі, а також установ підготовки та перекваліфікації спеціалістів відповідно до потреб соціальної практики, залученні до співпраці експертів - висококваліфікованих фахівців для експертизи концепцій, моделей, програм, технологій та методик пізнавальної, виховної й експериментальної роботи в молодіжному середовищі.

Організація дослідження. Дослідження проводилося в три етапи: *На першому етапі* (1991-1995 рр.) був вибраний об’єкт дослідження, здійснювався аналіз історико-філософських, соціально-психологічних, психолого-педагогічних, морально-етичних та інтелектуально-пізнавальних засад формування ресурсного потенціалу молоді. *На другому етапі* (1996-2000 рр.) дослідження проводилося у двох напрямках: теоретичному та практичному. Сутність першого полягала в обґрунтуванні методологічних та теоретичних педагогічних засад моделі формування духовно-творчого потенціалу студентської молоді. Зміст

практичного напрямку полягає у створенні та впровадженні моделі соціально-педагогічного моніторингу як системи збору, обробки та інтерпретації емпіричної інформації компонентів “входу” та “виходу”, як цілісного процесу ідентифікації особистості з нормативними моделями соціокультурної діяльності молоді. *На третьому етапі* (2001-2005 рр.) упродовж п’яти років здійснювалася систематизація та узагальнення отриманих результатів, обґрунтовувалися теоретичні та методологічні позиції, була проведена валідизація концепції дослідження, апробувалися результати психолого-педагогічних і соціологічних досліджень на науково-практичних конференціях та наукових семінарах у різних регіонах України. На цьому етапі готувалися до друку статті у наукових фахових виданнях та збірниках наукових праць, публікувалися науково-методичні посібники та монографії, здійснено опис дослідження, наукову та літературну редакцію дисертації, підготовку монографій, написання автореферату, аналіз останніх публікацій у галузі діяльності ВНЗ.

Вірогідність і надійність наукових результатів та висновків дослідження забезпечувалися теоретично й методологічно обґрунтованими вихідними позиціями соціально-педагогічного моніторингу, належною репрезентативністю отриманої інформації (дисперсія становила 3,5%) та застосуванням комплексу взаємопов’язаних теоретичних та емпіричних методів дослідження відповідно до його мети та завдань.

Апробація і впровадження результатів дисертації. Основні положення дисертації апробувалися на Міжнародних науково-практичних конференціях “Вивчення молоді на сучасному етапі: питання методології і методики” (Київ, 1996 р.), “Взаємозв’язок психолого-педагогічної науки і шкільної практики як фактор вдосконалення педагогічної діяльності” (Рівне, 1998 р.), “Соціологія міста: наукові проблеми та соціальні технології” (Дніпропетровськ, 2001 р.), “Психолого-педагогічні основи гуманізації навчально-виховного процесу в школі і вузі” (Рівне, 2001 р.), “Психолого-педагогічні проблеми соціальної роботи та професійна підготовка до неї: теорія, практика” (Самбір, 2002 р.), “Психолого-педагогічні та економічні проблеми гуманізації навчально-виховного процесу в закладах освіти” (Рівне, 2002 р.), “Реформування соціальних служб в Україні: сучасний стан та перспективи” (Львів,

2003 р.), “Україна: національна ідея” (Київ, 2003 р.), “Християнські цінності в культурі та освіті”(Острог, 2003 р.), „Молодіжна політика: проблеми і перспективи” (Дрогобич, 2005 р.), „Соціальна психологія сьогодні: наука и практика” (Санкт-Петербург, 2005 р.); Всеукраїнських конференціях “Відродження і розвиток культури України: проблеми історії, теорії і практики” (Київ, 1993 р.), “Проблеми реалізації духовно-творчого потенціалу молоді: пошуки, перспективи” (Рівне, 1996 р.), “Українська державність: ретроспектива і перспектива” (Рівне, 1999 р.), “Молодь на ринку праці: Проблеми і перспективи” (Рівне, 2000 р.), “Проблеми розвитку соціологічної теорії” (Київ, 2001, 2003, 2004 рр.), “Проблеми політичної психології та її роль у становленні громадянина Української держави” (Київ, 2001 р.), “Системно-розвивальне навчання: суть, досвід, проблеми” (Рівне, 2001 р.), “Проблеми інтеграції змісту освіти в загальноосвітній школі та педагогічному вищому навчальному закладі” (Полтава, 2002 р.), „Проблеми загально педагогічної підготовки майбутніх учителів” (Вінниця, 2002 р.); міжрегіональних “Проблеми реалізації духовного потенціалу молоді (Рівне, 2002 р.), “Конструктивна психологія і професіоналізація особистості” (Луцьк, 2002 р.), “Саморозвиток особистості, спільноти, організації: теорія і практика” (Луцьк, 2003 р.), “Підготовка соціального працівника: надбання, проблеми, перспективи” (Хмельницький, 2003 р.).

Публікації. Основні результати дослідження висвітлено у 117 одноосібних наукових працях. З них 3 монографії (2 одноосібні), 23 статті у науково-фахових виданнях з педагогічних наук, затверджених ВАК України, 12 науково-методичних та навчальних посібників, з яких 2 мають гриф МОН України, 24 статті та 55 тез доповідей в інших наукових виданнях. Окремі положення авторського дисертаційного дослідження були опубліковані в наукових виданнях Росії у містах Барнаулі, Москві, Пермі, Санкт-Петербурзі, Тамбові та Челябінську.

Структура дисертації. Робота складається зі вступу, чотирьох розділів, висновків до розділів та загальних висновків, списку використаних джерел із 625 найменувань та 9 додатків. Робота містить 20 таблиць, 11 рисунків на 35 сторінках. Обсяг основного тексту – 392 сторінки. Повний обсяг тексту дисертації – 485 сторінок.

ОСНОВНИЙ ЗМІСТ ДИСЕРТАЦІЇ

У вступі обґрунтовується актуальність та доцільність дослідження обраної проблеми, визначаються хронологічні рамки, об'єкт, предмет, мета, завдання, концепція, гіпотеза, теоретико-методологічні основи та методи дослідження; розкривається наукова новизна дослідження, його теоретичне й практичне значення; формулюються основні положення, що виносяться на захист, висновки, впровадження результатів дослідження.

У першому розділі – “**Теоретичні основи формування духовно-творчого потенціалу студентської молоді**” викладено результати теоретико-методологічного аналізу досліджуваної проблеми; аналізується феноменологія духовно-творчого потенціалу студентської молоді; розглядаються концептуальні проблеми формування потенціалу особистості; пропонується типологія її соціально-психологічної структури; визначаються засади формування соціально-творчої індивідуальності; аналізуються пріоритетні напрями подальшого розвитку гуманітарної освіти та розглядаються чинники, що спонукають освітні та виховні заклади реалізовувати принцип гуманістичної соціальної взаємодії й розбудовувати сучасні парадигми психолого-педагогічної турботи про молоду особу.

Показано, що проблема, яка досліджується в дисертації, майже не розглядалася у вітчизняній соціально-педагогічній та соціологічній літературі. Теоретичними засадами педагогічного дослідження виступали положення відомих освітніх діячів (Г.Ващенко, М.С.Грушевського, М.П.Драгоманова, А.С.Макаренка, С.Русової, В.О.Сухомлинського, Т.Г.Шевченка, К.Д.Ушинського) про роль морально-етичного середовища у розвитку особистості. В умовах становлення української державності значно актуалізується проблема формування цінностей особистості, відбувається утвердження духовних, морально-етичних надбань національного характеру. Адже духовний розвиток особистості студента здійснюється в певному соціокультурному просторі, який відображає етнокультурні особливості кожного регіону держави. Тому сьогодні досить важливо враховувати ментальні характеристики регіону та можливості окремої соціальної спільноти у процесі виховання загальнолюдських і національних рис характеру особистості. У дослідженні духовно-творчий потенціал студентської молоді вивчається в широкому

соціально-економічному, історико-генетичному, соціокультурному контекстах з урахуванням особливостей регіону, соціального досвіду та соціальної пам'яті старших поколінь. Потрібно підкреслити, що теорії становлення особистості І.Д.Беха, С.Д. Максименка, Л.Е.Орбан-Лембрик, В.О.Татенка, концепції розвитку соціальних спільнот О.М.Балакіревої, Е.І.Головахи, М.Ф.Головатого, В.А.Головенька, С.М.Іконнікової, І.Т.Лісовського, галузеві педагогічні концепції А.М.Алексюк, В.І.Бондаря, Л.П.Вовк, І.Зверевої, А.Й.Капської, Л.Міщик, О.М.Олексюк, Г.М.Падалки, Н.Г.Протасової та соціологічні теорії українських учених В.І.Тарасенка, М.М.Чурилова, В.Є.Хмелька, В.Т.Циби, Н.Й.Черниш, Ю.І.Яковенка, О.О.Яременка та інших перебувають на важливому етапі створення цілісної й інтегративної теорії особистості як соціально-психологічного феномена сучасності. Водночас певні аспекти розвитку духовного потенціалу особистості (М.В.Савчин), формування духовного потенціалу студентської молоді в процесі професійної підготовки (О.М.Олексюк), реалізації молодіжної політики (С.А. Щудло, О.О.Яременко), функціонування молодіжного руху (В.А.Головенько), діяльності молодіжних установ та організацій (М.Ф.Головатий) мали місце в дослідницькому пошуку вчених країни. Між тим відсутність цілісної та інтегрованої концепції формування й реалізації духовно-творчого потенціалу студентської молоді значно сповільнюють зусилля соціальних інститутів виховання у справі підготовки молоді до нових соціально-економічних та соціокультурних реалій. У дослідженні феномен духовно-творчого потенціалу студентської молоді розглядається в контексті соціального потенціалу молоді, що набагато ширше й глибше охоплює спектр проблем морально-етичного становлення особистості, її ідентифікації та соціалізації, здобуття освіти та працевлаштування з відповідними змінами економічного, професійного, кваліфікаційного й соціокультурного статусів та актуалізацією її психофізіологічних, соціально-психологічних та духовно-творчих ресурсів. Духовно-творчий потенціал студентської молоді відображає ступінь сформованості біоенергетичних, інтелектуально-когнітивних, історико-ментальних, соціокультурних, психолого-педагогічних ресурсів цілісної молодіжної когорти суспільства. Сформованість потенціалу особистості репрезентується структурою її вибору загальнолюдських та морально-етичних цінностей у процесі інтелек-

туально-когнітивної, духовно-творчої діяльності та креативного проникнення у новий соціокультурний простір та час [Рис. 1.].

Розглядаючи чинники формування ресурсного потенціалу молоді, потрібно зазначити, що існує конкретне соціокультурне середовище, в якому відбувається реалізація особистості. Водночас соціальне середовище прикметне відмінностями, до яких можна віднести “вертикальні” виміри, що охоплюють різні історичні періоди, та “горизонтальні” параметри, які відображають функціонування різних галузей духовно-творчого життя суспільства в конкретному соціальному часі й просторі. Так, якщо у вертикальному спрямуванні здійснюється не лише соціалізація особистості та досягаються вищі сходинок соціального статусу, але й змінюються вікові параметри індивіда (перехід в інші вікові когорти), то горизонтальна площина створює життєве поле, в якому особистість може змінювати вектор діяльності із варіативним вибором соціальних ролей на основі життєвого плану, потреб та інтересів у самоствердженні, активно розширюючи канали зв’язку з довкіллям.

Варто зазначити, що вектори “вертикальної” та “горизонтальної” спрямованості мають іманентні суперечності, які викликають напруження, що шляхом “внутрішнього неспокою” й творчого пошуку призводить до інтеграції, в іншому випадку - до синкретизму. Така напруженість становить загрозу цілісності культури та є ознакою кризи духовності. Виявлено, що суперечності можуть існувати на підґрунті впливу двох культурологічних парадигм, які мають прояви соціально-територіального та суспільно-ідеологічного характеру. Певна амбівалентність таких проявів відображається також у ментальних характеристиках пересічної молоді людини.

Відображені у фольклорі архетипи історико-культурологічного спрямування мають продовження в духовно-творчій, науково-аналітичній й аматорській діяльності студентської молоді та в глибині засвоєння зразків художньо-творчого спілкування на засадах пісенної та усної народної творчості. Наша концепція базується на ідеї формування та реалізації духовно-творчого потенціалу особистості як сукупності “внутрішніх” та “зовнішніх” детермінант, що мають інтегративний та цілісний характер, баченні структури особистості як складної системи біологічних, фізіологічних, соціально-психологічних, культурологічних, морально-етичних та історико-ментальних елементів, які перебувають під впливом соціокультурного та

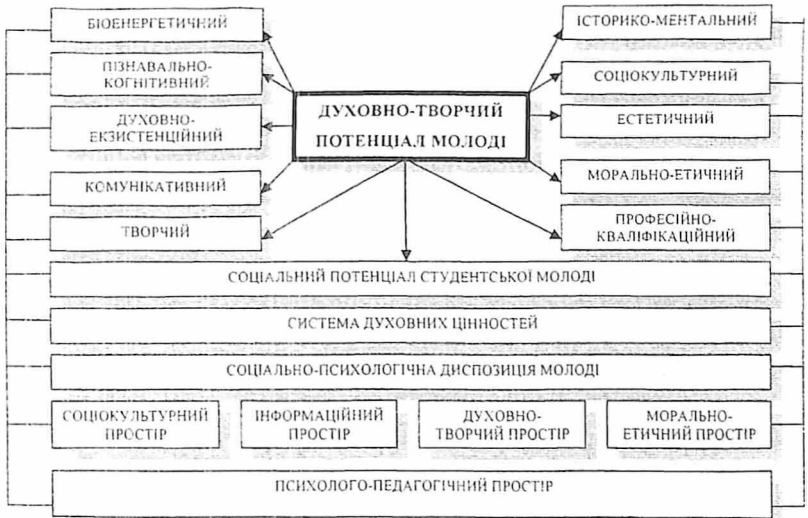


Рис. 1. Структура духовно-творчого потенціалу студентської молоді

техногенно-природного середовища в динаміці та розвитку. На підставі проведеного дослідження було встановлено, що формування духовно-творчого потенціалу може відбуватися в такій послідовності: самопізнання власних можливостей – усвідомлення сили та спрямування потенціалу – самопізнання себе як носія надбань цивілізації – апробація перспективних шляхів реалізації власних здібностей, умінь, навиків у поєднанні із соціальним потенціалом суспільства в контексті розбудови незалежної демократичної держави. Важливо визначити пріоритетні напрями подальшого розвитку педагогічної освіти і врахувати основні чинники, що спонукають освіту та виховання реалізувати принцип гуманістичної соціальної взаємодії й пропонувати сучасні парадигми психолого-педагогічної турботи про молоду особу. По-перше, освіта – це найрадикальніший засіб припинення дії усвідомлених нами негараздів та помилок в царині формування духовно-творчої особистості. По-друге, освіта – це інноваційний засіб збереження та трансляції духовних цінностей у суспільстві. По-третє, вирішення проблем освіти – це один із найбільш ефективніших способів виходу з економічної та духовної кризи й справжнього прискорення розвитку країни.

По-четверте, поглиблення суперечностей у суспільстві вимагають інтеграції різних галузей науки та практики для оперативної діагностики проблем молодіжного середовища, створення об'єктивного соціально-професійного та духовно-творчого портрету незатребуваного покоління, яке перебуває в ситуації трагедії “національного приниження і потрясіння”. По-п'яте, з'ясовано, що у перехідний період відбувається трансформація наявних стереотипів, моделей і норм соціальної взаємодії в царині суспільно-політичних, соціально-психологічних та культурологічних цінностей, орієнтацій та установок студентської молоді.

У дослідженні було визначено, що духовно-творчий потенціал молодої особи має різні внутрішні та зовнішні можливості, які вона потужно використовує відповідно до позитивної або кризової ситуації сьогодення. Як показало дослідження, між внутрішніми та зовнішніми умовами функціонування особистості існує завжди взаємозв'язок та суперечності. У розв'язанні таких суперечностей, у гармонізації взаємодоповнюючого потенціалу індивіда і соціокультурного середовища, активізації як зовнішніх, так і внутрішніх можливостей молодої особи важливе місце належить фахівцям педагогічної галузі. У процесі дослідження було зроблено висновок про те, що для здійснення інтеграційної роботи щодо залучення не лише зовнішніх, але й внутрішніх можливостей особи у вирішенні наявних суперечностей важливо визначити адекватні форми, методи та способи формування потенціалу студентської молоді. У цьому процесі набувають особливої актуальності питання формування “поліфонічних” аналітичних навичок та здібностей, які допомагають професійним працівникам оперативно та адекватно оцінити умови, які необхідні для вирішення завдань психолого-педагогічної роботи. При здійсненні міждисциплінарного соціально-педагогічного дослідження проблем формування духовно-творчого потенціалу студентської молоді виникла потреба зіставлення отриманих результатів у різних галузях, їх різноманітності форм і типів, з'ясування їх специфіки, відмінності та цілісності. Для вирішення такого завдання та визначення шляхів взаємодії між різними науковими дисциплінами у дослідженні був здійснений аналіз умов та можливостей щодо розкриття відмінностей галузей наукового аналізу, його інтенсифікації, розвитку уявлень про передумови, засоби та результати досліджень. У міждисциплінарному дослід-

женні набуло чинності й соціально-філософське осмислення загальнотеоретичних, методологічних та світоглядних основ наукового пізнання, його зрілості та рівня розвитку. Адже сьогодні зростає інтерес до не лише соціально-філософських засад формування нових ресурсів українського суспільства, але й збільшується роль поглибленого аналізу та уточнення найбільш загальних закономірностей і фундаментальних понять, принципів та точок зору навчально-виховної діяльності освітніх закладів.

Використання міждисциплінарного дослідження дозволило розширити спектр наукового пошуку в поглибленні знань про об'єкт і можливості комплексного аналізу об'єкта та розкриття його змісту в цілісній системі предметних галузевих побудов, поглибити уявлення про зв'язок між різними предметами, репрезентувати різні точки зору на їх еволюцію, перейти від одних форм знань до інших і представити їх у контексті педагогічного дослідження. Між тим, внаслідок цього виникли значні методологічні проблеми, але багатопредметний аналіз набагато перевершив зазначену складність наукового пошуку. У здобутті об'єктивних відомостей про сформованість морально-етичних цінностей у студентської молоді були використані кластерний та кореляційний аналіз як методи багатомірного статистичного аналізу. Це дозволило поповнити дослідження фрагментами математичного аналізу явищ у молодіжному середовищі, зменшити імовірну невизначеність проблем перехідного періоду становлення української держави та побудувати евристичні моделі формування та реалізації духовно-творчого потенціалу студентської молоді.

Важливим напрямком у дисертації був також аналіз процесу здійснення освітніх реформ у різних регіонах країни, які полягають не лише в глибокому і тісному поєднанні процесів загальноосвітньої та фахової підготовки, але й відповідного урахування регіональних особливостей і можливостей розширення та реалізації духовно-творчого потенціалу суб'єктів навчально-виховного процесу. Аналіз процесів духовно-творчого становлення, функціонування та розвитку студентської молоді підлягали вивченню насамперед тому, що вона є суб'єктом різних соціальних формувань, володіє інваріантними властивостями, має досить складну соціально-психологічну структуру й перебуває під дією ентропійних процесів соціокультурного середовища.

У другому розділі “Психолого-педагогічні парадигми духовно-творчої діяльності молоді” розглядаються психологічні засади духовно-творчої діяльності молоді, аналізуються соціально-психологічні та соціально-культурні передумови актуалізації ресурсів особистості, духовно-творча діяльність та наукова творчість як умова самореалізації студентської молоді.

У дослідженні встановлено, що існуючі шкали цінностей, оцінок, спостережень, визначень та пам'ятних дат соціально-психологічного поля особистості залишаються впродовж життя для інших партнерів у колах обопільної соціальної взаємодії майже повною таємницею. Внаслідок цього при формуванні адекватної моделі уявлень про довкілля в студентів виникають розбіжності у тлумаченні подій та процесів як об'єктивного, так і суб'єктивного, внутрішнього світу. Відтак виникають значні складнощі у відповідному розумінні обох світів та порушується рівновага між об'єктивним та віртуальним світом, формується дискомфорт особистості з домінуванням амбівалентності. Характерним є те, що особа, яка досить невпевнена в собі, завжди має схильність до пошуків партнерів, які сильніші від неї, відтак способи самоствердження такої особи можуть мати непередбачуваний характер - з одного боку, відбувається самоізоляція, з іншого - зменшується опір у процесах маніпулювання нею іншими особами. Як наслідок, формується соціально інертний тип особистості, поглиблюється амбітність та конфліктність індивіда, набувають поширення ситуації конформізму й соціальної апатії.

Ціннісні нормативні моделі поведінки особистості, які сформовані та реалізуються впродовж процесів її життєдіяльності, можуть тримати її в полоні хибних уявлень та стереотипів, тому інновації можуть не сприйматися лише тому, що вони руйнують звичний та “затишний” світ традиційних умов життя індивіда. Виявлено, що розбіжності певним чином можуть посилювати концентрацію найважливішої потенції людини – її самоактуалізацію, посилюючи невичерпні можливості до розвитку з вимогами об'єктивної реальності сьогодення. Доведено, що така діяльність особистості може бути спрямована на задоволення життєвих потреб, формуючи їх ієрархію в контексті вимог макро- та мікросередовища особистості. В іншому разі, при існуванні низького рівня реалізації така особистість має високу ймовірність мати постійні конфлікти з дво-

ма світами – суб'єктивним та об'єктивним. Прикметно, що чим повніше індивід включений у систему людських стосунків, тим ширші його можливості соціальної мобільності у цій системі координат та ефективніше відбувається формування мотивів соціальної активності, тоді як відчуженість індивіда від стосунків з групою чи спільнотою обмежують його мотиваційну сферу. У зв'язку з цим виникає необхідність організації його діяльності у напрямку, який, на думку А.С.Макаренка, забезпечує відчуття перспективи власного розвитку в соціальному часі і просторі.

У процесі дослідження зроблено висновок про те, що інтереси, потреби та запити молодшої особи суттєво випереджують пропоновані соціальними інститутами рівень функціонування офіційно затверджених етично-нормативних моделей, норм, стандартів і стереотипів пізнання, спілкування та духовно-творчої діяльності. Пояснюємо це тим, що наявність таких суперечностей залежить від багатьох складових і потребує глибокого аналізу цілісного процесу духовного виробництва та репрезентації морально-етичних цінностей відповідно до демографічних, професійних, кваліфікаційних, соціокультурних характеристик у досить складній та взаємозалежній конфігурації духовно-творчої діяльності молодого покоління.

У молодіжному середовищі, як свідчать результати дослідження, набувають поширення тенденції маргінальності духовно-творчої діяльності: з одного боку, духовні цінності попередньої епохи втрачають актуальність, з другого - експансія зразків інших культур досить потужно та агресивно поширюється на теренах української молодіжної субкультури, не формуючи художній імунітет молоді до низького рівня репрезентованих цінностей. Варто зазначити, що духовна культура виступає базовим й системним елементом духовної галузі. Якщо змінюються галузі духовної культури, відповідно змінюється духовне виробництво, освіта, виховання, естетична культура, морально-етичні парадигми тощо. Тому духовна культура акумулює зміни всіх проявів духовної галузі й виступає якісною характеристикою духовного життя як цілого. У разі об'єднання якісних характеристик наукової й освітньої діяльності, естетичної, моральної та професійної культури можна отримати інтегровані оцінки духовного життя як системи.

Результати проведеного дослідження свідчать, що спосіб духовно-творчого життя студентської молоді, стиль мислення,

ціннісні орієнтації та установки мають соціально-психологічну значущість і відіграють роль потужного потенціалу для інших молодіжних когорт та потребують поглибленого теоретичного узагальнення. Дослідження показало, що внаслідок ідентифікації елементи духовного потенціалу суспільства впливають на розвиток особистості, поглиблення її потреб та інтересів. Це дає підстави розглядати взаємозв'язок духовної культури і способу життя не лише як єдність життєдіяльності й умов життя, але й з урахуванням активного засвоєння студентською молоддю духовних цінностей, рівня свідомості молоді та володіння нею політичною, морально-етичною, соціально-психологічною культурою, що певною мірою репрезентується у площину її соціально-творчої активності. Цілком очевидно, що "ідеального" рівня функціонування системи цінностей в суспільстві можна досягти лише за умов реалізації системи "вічних цінностей" або зміни одного типу цінностей іншим, адекватно до соціальних очікувань, бажань та сподівань соціуму. З іншого боку, за відсутності сформованих та "артикульованих" у конкретній історичній ситуації цінностей відбувається інтенсивне відчуження від них основних груп молоді і з'являється феномен "елітарних цінностей", який набуває поширення серед меншої частини студентської молоді. Внаслідок цього виникає ситуація заангажованості у їх сприйнятті меншістю та формуються соціокультурні обмеження для більшості.

Водночас через обмеження ресурсів засвоєння та об'єктивного зменшення їхнього емоційного впливу в соціумі формується соціальна апатія та аномія й набувають поширення явища психологічного дискомфорту особистості. Варто наголосити, що ціннісні орієнтації виконують надзвичайно важливі функції узгодження діяльності особистості та спільноти, виконуючи обмеження та конвенційні застереження щодо задоволення потреб та інтересів особистості. На підставі цього доходимо висновку, що завдяки ціннісно-орієнтованим діям особистість здійснює самоствердження та самоактуалізацію власних здібностей, умінь та навичок. З іншого боку, суспільство репрезентує способи задоволення потреб відповідно до норм, приписів та морально-етичних обмежень. Характерно, що ефективність задоволення потреб індивіда залежить від ступеня інтеріоризації цінностей та закріплення у психологічній структурі особистості її бажань, надій та сподівань за допомогою способів, які нор-

мативно закріплені в суспільстві. Тому за умов ефективної реалізації власного потенціалу в особистості підвищується можливість прояву індивідуальної свободи та визначається необхідність стійкої, цілеспрямованої й адекватної поведінки. Враховуючи поліфункціональний характер феномена ціннісних орієнтацій, особистість, вступаючи в соціокультурну взаємодію, змушена звертатися до системи існуючих критеріїв та стандартів, які визнаються більшістю в спільноті і вважаються непорушними та стійкими впродовж тривалого часу. Водночас, тісного кореляційного зв'язку між критеріями оцінок та стандартами стабільних цінностей у дослідженні не було виявлено. Такий важливий динамічний чинник формування особистості має надзвичайно варіативний характер, який набуває значень, узагальнень відповідно до історичних обставин, домінуючих суспільних стосунків та стандартів й інституційно затверджених нормативних критеріїв, досягнутих соціальних статусів та виконуваних особистістю соціальних ролей.

У третьому розділі – “**Методологічні засади діагностики духовно-творчої діяльності молоді**” розкривається типологія молодіжних груп та аналізуються чинники соціального конфлікту серед різних соціально-демографічних когорт, що має тенденцію розмежування поколінь і збільшення між ними історичної, економічної та морально-етичної дистанції. На підставі аналізу літературних джерел (Л.Ф.Бурлачук, М.Ф.Головатий, Є.І.Головаха, О.М.Семашко, В.Т.Циба), у дослідженні обґрунтовується методологічні засади діагностики духовно-творчої діяльності студентської молоді та розглядаються евристичні методики здобуття надійної та репрезентативної емпіричної інформації. Використання різних методів уможливило отримати об'єктивну інформацію про ідентифікаційні моделі, які побутують серед молодіжного середовища. Як свідчать результати дослідження, потужним чинником у життєдіяльності молоді виступає не лише середовище, в якому здійснюється реалізація її запитів, потреб та інтересів, але й гармонізовані між собою морально-етичні цінності. Тому при вивченні способу життя студентської молоді та його основних характеристик – видів діяльності, її типології та основних галузей, виникає нагальна потреба інтегрованого підходу в побудові інноваційних моделей, типологій, класифікацій основних когорт та груп молоді на трьох рівнях: макрорівні, регіональному й професійно-кваліфікаційному [Рис. 2].

Як свідчать результати соціально-педагогічного моніторингу, який упроваджується в діяльність гуманітарних освітніх закладів країни, відстежується досить суперечлива самооцінка студентською молоддю власного соціального статусу – “надій” (30,2%), “агресії” (24,5%) та “скептичного” (15,1%) у ставленні до власної долі. Певна амбівалентність суджень студентської молоді спостерігається щодо позицій “надій” та власної активності й “агресії”, “скептичних” та “розчарованих”, “ошуканих” та “циніків”. З іншого боку, експерти запропонували оцінки власної диспозиції й ідентифікували їх так: покоління “надій” (34,6%), “телевізійного” (23,7%), “розчарованого” (22,6%), “ошуканого” (22,4%). Водночас “прагматичним” себе засвідчили лише 12,8 опитаних експертів, “примирливим” – 10,9%, “агресивним” – 10,7%, “втраченим” – 9,3%, “скептичним” – 7,4%, “цинічним” – 7,2%, “прогресивним” лише 6,6%. Експерти більше схиляються до пасивного ставлення до реалій власного життя. Адже лише 12,8% опитаних ідентифікують себе із “прагматичним” поколінням, на відміну від об’єктивної необхідності бути активними та цілеспрямованими в пошуках виходу зі скрутного становища. Аналіз розподілення відповідей дає можливість стверджувати, що в середовищі українських студентів більш виразно репрезентуються настрої надії на кращі часи (30,2%) і водночас - агресивності (24,5%). Українські експерти зазначили, що серед молодіжного середовища потужно формуються типологічні групи – “надій” (34,6%) та “телевізійного” (23,7%) покоління. Імовірно, такі відмінності можна пояснити не лише суспільно-політичними та соціально-економічними проблемами розвитку суспільства, але й глобальними об’єктивними процесами зростання соціально-психологічного дискомфорту в студентському середовищі. Отже, за розташуванням типологічних груп студентської молоді в системі соціальних інститутів освіти, ієрархією їхніх соціально-професійних та морально-етичних характеристик можна скласти уявлення про зміни соціальної структури суспільства, досягнення та недоліки навчально-виховної роботи освітніх закладів, про проблеми формування соціокультурних значущих ознак професійно зорієнтованих спеціалістів. Варто зазначити, що за допомогою кластерного аналізу результатів Всеукраїнського дослідження (2003 р.) була побудована спектральна карта, перший кластер якої репрезентує домінуючі цінності особистісного спрямування студентського середовища – сім’я, здоров’я, друзі та кохання, другий –

соціально-статусні: кар'єра, добробут, професія та соціальна диспозиція, третій – морально-етичні: чесність, корисність суспільству, віра в Бога та робота, четвертий – ідейно-світоглядні: воля, духовність та патріотизм. З іншого боку, у спектральній карті можна відстежити два інші кластери цінностей, які репрезентують міцність зв'язків визначених цінностей у студентському середовищі. Перший кластер має перелік таких цінностей – сім'я, здоров'я, друзі, кохання, кар'єра, добробут, професія, соціальний статус. Другий кластер обіймає такі цінності, як робота, чесність, самореалізація, корисність суспільству, віра в Бога, воля, духовність та патріотизм. Таким чином, одержані результати свідчать про те, що духовність та національна гідність, як найважливіші цінності, на жаль, залишаються упродовж останніх років на периферії ціннісно-нормативного поля та морально-етичного ядра життєвих цінностей студентства.

У четвертому розділі **“Методичні та організаційні компоненти соціально-педагогічного моніторингу”** навчально-виховного процесу освітнього закладу аналізуються питання обґрунтування соціально-педагогічних умов у формуванні духовно-творчого потенціалу студентської молоді та здійснення ефективної діагностики його реалізації.

Головними чинниками, які стримують запровадження соціально-педагогічного моніторингу в діяльність освітніх закладів, є не лише відсутність надійних та апробованих методик діагностики рівня сформованого потенціалу, але й брак соціального замовлення на спеціаліста з відповідним **“соціально-професійним та духовно-творчим портретом”**, який має широкий набір соціально-професійних знань, умінь і навичок фахового спрямування на засадах високоморальної поведінки та визначеним прогнозом подальшого розвитку особистості.

Як показало дослідження, важливою умовою у формуванні духовно-творчого потенціалу студентської молоді виступає рівень інтеграції діяльності партнерів педагогічного колективу. Це пояснюється спрямуванням уваги, інтересів та бажань членів колективу на задоволення духовних потреб студентів. У залежності від різної значущості певних потреб виникає ієрархія домінуючих цінностей, цілей, завдань, які репрезентуються в діяльності особистості, групи, колективу та спільноти. Запити, потреби та інтереси студентської молоді у дослідженні згруповані в блоки ком-

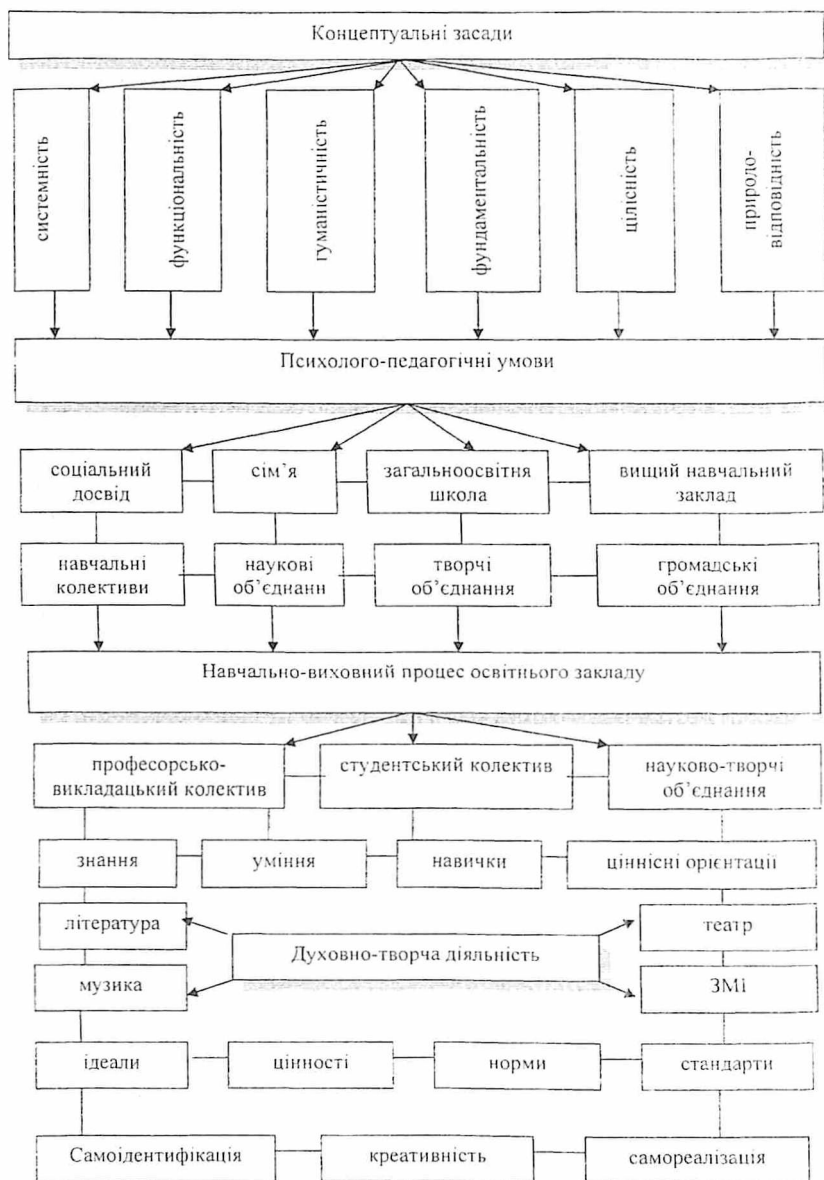


Рис.2. Модель формування духовно-творчого потенціалу студентської молоді

плексів соціально-психологічних рис та характеристик “внутрішніх” та “зовнішніх”, “горизонтальних та вертикальних”, “локальних та регіональних”, “професійно-кваліфікаційних та соціально-статусних”, “історико-ментальних та прагматично-цільових” та інших. Водночас духовно-творчі ресурси молоді за інтегрованими характеристиками структуровані у площинах: 1 – ієрархії “вхідного та “вихідного”; 2 – ієрархії “патерналістського” та “прагматично-цільового”; 3 – ієрархії “навчально-творчого” та “професійно-кваліфікаційного” потенціалу.

Запровадження соціально-педагогічного моніторингу дало змогу зафіксувати ступінь реалізації особистісного ресурсного потенціалу (визнання особистих звершень, досягнення відповідного рівня соціального статусу в колективі), що сприяло усвідомленості студентів у максимальній концентрації інтелектуальних, духовно-творчих та професійно-кваліфікаційних ресурсів для самовдосконалення і реалізації власного соціально-професійного потенціалу (оптимального соціально-психологічного клімату, високої мотивації навчання, соціально активній позиції, відповідної спрямованості на фахову підготовку, сформованості інтелектуально-пізнавальних запитів, потреб, інтересів та морально-етичних цінностей, належного рівня самоповаги та соціокультурної ідентичності).

Феномен духовно-творчого потенціалу студентської молоді роботи розглянуто у такій вертикально-горизонтальній структурі: 1) ієрархії системи духовних цінностей, які відображені в морально-етичному полі життєдіяльності молоді; 2) соціально-психологічної диспозиції особи у конкретному ресурсному середовищі (економічному, інформаційному, соціокультурному, духовно-творчому, соціально-педагогічному тощо); 3) соціального потенціалу, який містить інші складові – пізнавально-когнітивний, морально-етичний, трудовий, творчий, комунікативний, естетичний, професійно-кваліфікаційний потенціали. Методами соціально-педагогічного моніторингу слугували, окрім традиційних: цифровий вимір чинників і показників, що характеризують стан гармонізації студентської молоді у соціокультурному просторі сьогодення. По-друге, до цього виміру долучалось широкє коло освітянської громадськості, а також експертів-фахівців, які добре обізнані зі станом освіти, науки та діяльності соціальних інститутів виховання в різних регіонах України. Водночас експертиза здійснювалася в режимі надання оцінки, аналізу та прогнозу соціальних наслідків освіт-

ньо-виховних програм і проектів, що розробляються та впроваджуються з метою запобігання або подолання негативних наслідків у молодіжному середовищі. Хід та характеристики моніторингу свідчать на користь функціонування інтерактивного веб-сайту “Соціально-педагогічний моніторинг морально-етичного виховання молоді” в Інтернеті з базою даних діагностики в різних вищих навчальних закладах гуманітарного спрямування. Це дасть змогу залучити працівників вищих навчальних закладів, які мають доступ до комп’ютерної мережі, щоб через Інтернет постійно оцінювати морально-етичну ситуацію у молодіжному середовищі в динамічному часі й просторі країни.

Здобутий досвід створення та запровадження соціально-педагогічного моніторингу в психолого-педагогічному часі й просторі освітньої галузі свідчить про те, що поєднання аналізу оперативних даних та даних офіційної статистики щодо різних проблем пізнання, спілкування та дозвілля молоді надає можливість визначати поточний стан морально-психологічного клімату в регіоні та розвитку соціально-професійного й духовно-творчого потенціалу студентської молоді. Поряд з визначенням виховного потенціалу традиційних соціальних інститутів – загальноосвітніх шкіл, вищих навчальних закладів, установ мистецького й аматорського дозвілля у дослідженні вивчалася надзвичайно актуальне питання сьогодення - можливості громадських молодіжних організацій у формуванні духовно-творчого потенціалу. Як свідчать результати дослідження, молодь є не лише об’єктом для впливу соціальних інститутів, але й саме молодіжне середовище є активним та самодостатнім суб’єктом, який виступає поліфункціональним феноменом у створенні, розповсюдженні та розподіленні соціокультурної інформації за допомогою форм пізнання, спілкування та діяльності. Наявність в українському суспільстві різних за своїм спрямуванням недержавних молодіжних об’єднань, що діють у межах правового та конституційного простору, переконливо свідчить про рівень демократичності суспільства, його толерантного ставлення до різних форм прояву соціальної та духовної творчості й розвитку духовно-творчого потенціалу молоді.

Отже, методичними компонентами процесу формування потенціалу в умовах недержавних громадських організацій були технології міжгалузевої діагностики, які уможливили визначити характерні риси та тенденції їх функціонування і розробити найбільш перспективні напрями їх розбудови у справі формування соціаль-

ної активності та реалізації духовно-творчого потенціалу студентської молоді.

У висновках дисертації узагальнено найважливіші наукові та практичні результати дослідження:

1. У дисертації наведено теоретичне обґрунтування і нове розв'язання наукової проблеми формування духовно-творчого потенціалу студентської молоді, що виявляється у визначенні шляхів формування духовно-творчого потенціалу молоді в системній об'єктивації результатів духовно-творчої діяльності, актуалізації ситуаційних та особистісних чинників духовного вдосконалення й звернення до вищих ціннісних детермінант завдяки усвідомленню нею загальнолюдських цінностей.

2. У дослідженні були визначені структурно-функціональні компоненти духовно-творчого потенціалу студентів, їх ієрархія та взаємозалежність. Духовно-творчий потенціал студентської молоді є цілісною структурою соціально-психологічних та духовно-творчих характеристик особистості в динамічних умовах сьогодення з урахуванням специфіки взаємодії різних елементів соціокультурного простору – нормативних моделей пізнання та поведінки, спілкування, професійної та морально-етичної діяльності. Підтверджено припущення про те, що налагодження тісної співпраці між освітніми закладами та виховними соціальними інститутами в регіоні на засадах педагогічного стимулювання й коригування самовиховних, самоосвітніх та самоорганізаційних дій суб'єктів уможливило поглиблення духовно-творчої ідентифікації, сприяє динамічному нарощуванню потенціалу студентської молоді та самореалізації особистості.

3. У дисертаційному дослідженні теоретично обґрунтовано модель формування духовно-творчого потенціалу студентської молоді як структурно-функціональної і природовідповідної системи морально-етичних цінностей та професійно-кваліфікаційних знань, умінь, навичок. Детермінантами моделі є: системність, функціональність, структурність та цілісність діяльності соціальних інститутів виховання. Функціонування такої моделі здійснюється відповідно до динаміки задоволення суспільних, групових й індивідуальних потреб з поглибленням духовно-творчої ідентифікації і самореалізації особистості. Розроблена модель формування духовно-творчого потенціалу слугує відповідною системою захисту особистості від ентропійно-руйнуючого впливу соціокультурного середовища у "вертикальній" (історико-генетично-

му вимірі) та “горизонтальній” (соціально-статусній) площині соціального часу й простору на основі залучення особистості до морально-етичних цінностей в царині духовно-творчої діяльності й стимулювання її мотивації. Модель обумовлює відповідний рівень задоволеності спільною духовно-творчою діяльністю суб’єктів навчально-виховного процесу вишого навчального закладу та уможлиблює підвищення комфортності особистості в диспозиції взаємозв’язків у соціокультурному середовищі на засадах адекватного сприйняття інших і самооцінки себе. Процес формування духовно-творчого потенціалу особистості відзначається надзвичайно варіативним характером, який набуває значень, узагальнень відповідно до історичних обставин, домінуючих суспільних стосунків та стандартів й інституційно затверджених нормативних критеріїв.

4. Упровадження цілісної системи методик і технологій діагностики формування морально-етичних цінностей в діяльність освітніх закладів дозволило поглибити мотивацію процесів пізнання, навчання та спілкування студентів, поліпшити соціально-психологічний клімат в колективах. Емпірично визначені показники та індекси ефективної дієвості різних компонентів навчально-виховного процесу сприяли підвищенню достовірності й об’єктивності діагностики результативності педагогічних дій та налагодженню зворотного зв’язку між педагогічною системою з елементами соціальної структури суспільства, рівнем презентації навчального матеріалу та його засвоєнням. У дослідженні обґрунтовано інтегрований емпіричний індекс рівня духовно-творчого потенціалу, його зрілість, динаміку й варіативність у відповідності до трансформаційних процесів соціокультурного простору, що дозволило провести порівняльний аналіз сформованості елементів потенціалу особистості (рівня духовних запитів, потреб, інтересів, життєвих планів, професійних знань, умінь та навиків, соціокультурної активності тощо) та здійснити моніторинг динаміки й ефективності морально-етичного виховання, соціального самопочуття й оптимізму молодого покоління.

5. Запровадження системи соціально-педагогічного моніторингу в діяльність соціальних інститутів виховання є потужним засобом випереджаючої тактики та стратегії психолого-педагогічної роботи в студентському середовищі. Соціально-педагогічний моніторинг уможлиблює визначення ступеня дисперсії (відхилення) параметрів евристичної моделі з отриманими результатами рівня успішності навчання, мотивації формування умінь і навичок, професійної само-

визначеності та морально-етичних еталонів поведінки суб'єктів навчально-виховного процесу. Основним підходом до верифікації й об'єктивації результатів соціально-педагогічного моніторингу було їх зіставлення з результатами діагностики в різних освітніх закладах країни. Впровадження методики соціально-педагогічного моніторингу в діяльність мережі загальноосвітніх шкіл регіону, освітніх закладів країни та інших соціальних інститутів освіти і виховання сприяло подальшому розвитку духовно-творчих здібностей студентської молоді, умінь займатися самоосвітою та самовдосконаленням й розбудовувати інноваційні морально-етичні стандарти соціальної взаємодії.

6. Процес духовно-творчого життя студентської молоді розглядався в роботі не лише як відтворення соціокультурних цінностей суспільства особистістю, але й як перетворення її ресурсів у творчу діяльність, яка найповніше виявляється в процесах формування духовно-творчого потенціалу особистості. У даному контексті потреби, інтереси та цілі наповнюються в сучасних умовах іншим змістом і внаслідок цього найбільшою мірою відповідають природі особистості, враховують її індивідуальність, нахили і здібності. Це дозволило певною мірою досягти посилення концентрації найважливішої детермінанти молоді - її самоактуалізації, активізувати її невичерпні ресурси до розвитку з вимогами об'єктивної реальності сьогодення.

7. Результати діяльності особистості, набуті нею соціокультурні стосунки та морально-етичні цінності, виступають як "предметні цінності" та об'єкти ціннісних відносин, тобто оцінюються в сенсі добра та зла, істини або хибного знання, справедливого чи несправедливого. Відтак способи та критерії оцінювання закріплюються в молодіжній свідомості та її субкультурі як "суб'єктивні цінності" (настанови та оцінки, імперативи та заборони, цілі та проекти), які виступають у формі нормативних явлень та є орієнтирами діяльності особистості, спільноти й суспільства. Запропонований в роботі алгоритм резонансного та скоординованого впливу соціальних інститутів на молодь уможливив потужне педагогічне стимулювання самовиховних, самоосвітніх, самореалізаційних й самоорганізаційних процесів формування й реалізації інтелектуального, соціального, професійно-кваліфікаційного та духовно-творчого потенціалу молоді.

Проблема формування духовно-творчого потенціалу студентської молоді потребує подальшого широкомасштабного вивчення не лише

психолого-педагогічних, історико-ментальних та соціокультурних чинників розвитку індивіда, але й глобальних: геополітичних, геофізичних, інформаційно-цивілізаційних та трансцендентних у конкретному соціальному часі та просторі сьогодення.

Основні положення дисертації викладено в таких публікаціях:

Монографії

1. Вербець В.В. Педагогічна діагностика формування духовно-творчого потенціалу студентської молоді: Монографія. - Рівне: Вид-во РДГУ, 2005. - 383 с.
2. Вербець В.В. Соціально-педагогічний моніторинг у вузі: методологія, методика, організація: Монографія.- Рівне: Вид-во РДГУ, 2002. - 309 с.
3. Вербець В.В. Формування духовно-творчого потенціалу студентської молоді // Реформування вищої освіти у процесі демократизації українського суспільства: Монографія / За ред. Б.А.Головка. - К.: ВПЦ „Київський ун-т”, 2004. - С. 76-92.

Статті у наукових фахових виданнях

4. Вербець В.В. Формування національної самосвідомості молоді // Нова педагог. думка. - 1999. - № 3. - С. 23-25.
5. Вербець В.В. Учнівська молодь: соціальні цінності та установки // Оновлення змісту, форм та методів навчання і виховання в закладах освіти: Зб. наук. праць / РДГУ. - Рівне, 2000. - Вип. 12. - С. 188-191.
6. Вербець В.В. Потенціал особистості: проблеми реалізації // Наукові записки: Психологія і педагогіка / Нац. ун-т “Острозька академія”. - Острозьк, 2000. - Вип.1. - С. 17-19.
7. Вербець В.В. Студентська молодь: Проблеми самореалізації духовно-творчого потенціалу // Наука і освіта. - 2001. - № 2-3. - С.10-12.
8. Вербець В.В. Особливості суспільних пріоритетів навчально-виховного процесу вузу: проблеми, пошуки, перспективи // Наукові записки: Психологія і педагогіка / Нац. ун-т “Острозька академія”. - Острозьк, 2001. - Вип. 2. - С. 213-217.
9. Вербець В.В. Соціально-педагогічні проблеми гуманізації виховного процесу в навчальних закладах // Психолого-педагогічні

основи гуманізації навчально-виховного процесу в школі та вузі: Зб. наук. праць. / РЕГІ - Рівне: Ліста, 2001. - С. 101-105.

10. Вербець В.В. Учнівська молодь: проблеми самореалізації інтелектуального потенціалу // Вісник Київ. нац. ун-ту культури і мистецтва: Педагогіка. - К., 2001. - Вип. 5. - С. 4-8.

11. Вербець В.В. Формування морально-етичного потенціалу учнівської молоді: проблеми, пошуки, перспективи // Наукові записки: Педагогіка і психологія / Вінницький держ. пед. ун-т ім. М. Коцюбинського. - Вінниця, 2002. - Вип. 6. - С. 34-37.

12. Вербець В.В. Нові парадигми у формуванні морально-етичного потенціалу молоді // Психолого-педагогічні основи гуманізації навчально-виховного процесу в школі та вузі / РЕГІ. - Рівне, 2002. - Вип. 3. - С. 211-213.

13. Вербець В.В. Теоретико-методологічні проблеми діагностики педагогічного процесу // Імідж сучасного педагога. - 2002. - № 2. - С.17-19.

14. Вербець В.В. Морально-етичні цінності в системі виховання студентської молоді // Християнські цінності: Історія: Погляд у третє тисячоліття: Наук. зап. / Нац. ун-т "Острозька академія". - Острог, 2002. - Т. VI. - С. 230-233.

15. Вербець В.В. Проблеми морально-етичного виховання учнівської молоді: Пошуки та перспективи // Соціальні технології: Актуальні проблеми теорії та практики / Київ. нац. ун-т ім. Т.Шевченка, Одес. нац. ун-т ім. І.І.Мечникова, Запоріж. держ. ун-т. - К.; Запоріжжя; Одеса, 2002. - Вип. 15-16. - С. 140-144.

16. Вербець В.В. Нові парадигми у формуванні ціннісних орієнтацій молоді // Наукові записки / Нац. ун-т "Острозька академія". - Острог, 2002. - Вип. 3. - С. 9-15.

17. Вербець В.В. Теоретичні основи формування соціологічної культури молоді // Оновлення змісту, форм та методів навчання і виховання в закладах освіти: Зб. наук. пр. РДГУ. - Рівне, 2002. - Вип. 23. - С. 87-90.

18. Вербець В.В. До питання діагностики рівня знань, вмінь і навиків учнівської та студентської молоді // Науковий вісник Чернівецького ун-ту: Педагогіка та психологія. - Чернівці, 2002. - Вип. 137. - С. 24-31.

19. Вербець В.В. Проблеми формування національної гідності в студентському середовищі // Вісник Київ. нац. ун-ту культури і мистецтва: Педагогіка. - К., 2002. - Вип. 6. - С. 168-173.

20. Вербець В.В. Проблеми формування соціологічної культури працівників соціальної сфери // Вісник. Педагогіка. / Київ. нац. ун-ту культури і мистецтва. - К., 2002. - Вип. 7. - С. 45-49.

21. Вербець В.В. Соціально-педагогічні основи діагностики потенціалу студентської молоді // Наукові записки / Нац. ун-т "Острозька академія". - Острог, 2002. - Вип. 2. - С. 161-168.

22. Вербець В.В. Соціально-педагогічний моніторинг у навчально-виховному процесі // Оновлення змісту, форм та методів навчання і виховання в закладах освіти: Зб. наук. пр. РДГУ. - Рівне, 2003. - Вип. 27. - С. 152-155.

23. Вербець В.В. Нові парадигми формування соціального потенціалу молоді // Наукові записки / Нац. ун-т "Острозька академія". - Острог, 2003. - Вип. 4. - С. 143-154.

24. Вербець В.В. Соціально-педагогічні проблеми формування потенціалу студентської молоді // Наукові записки НПУ ім. М.П. Драгоманова. - К, 2003. - Вип. 51. - С. 52-59.

25. Вербець В.В. Феноменологія наукової творчості студентської молоді // Наукові записки / Нац. ун-т "Острозька академія". - Острог, 2004. - Вип. 5. - С. 20-33.

Навчальні посібники та програми

26. Вербець В.В. Діагностика формування та реалізації духовно-творчого потенціалу студентської молоді. – Рівне: Вид-во РДГУ, 2004. - 147 с.

27. Вербець В.В. Методологія і методика соціологічних досліджень Ч. 1. / Нац. ун-т "Острозька Академія". - Острог, 2001. - 183 с.

28. Вербець В.В. Соціально-психологічна напруженість молоді: Метод. рек. - Рівне: РДІК, 1993. - 17 с.

29. Вербець В.В. Методи збору соціальної інформації. – Острог, 1997. - 27 с.

30. Вербець В.В. Соціологічне дослідження: Метод. організації та проведення / Нац. ун-т "Острозька академія". - Острог, 2000. - 66 с.

Статті та тези доповідей у збірниках конференцій

31. Вербець В.В. Научно-исследовательская работа студентов – важное средство повышения качества подготовки специалистов // Изучение, пропаганда и внедрение передового педагогического опыта в вузах культуры: Тез. всесоюз. конф. - Барнаул, 1985. - С. 161-162.

32. Вербец В.В. Вопросы совершенствования интеграции образования, науки и производства в вузе культуры // Проблемы совершенствования профессиональной подготовки кадров и их закрепление в условиях перестройки культурно-просветительной работы: Тез. межвуз. науч. конф. Тамбов, 1990. - С. 296-298.

33. Вербец В.В. Современная социально-культурная ситуация. Подходы. Оценки. Перспективы // Социальные институты воспитания. Формирование духовных запросов потребностей и интересов молодежи: Сб. науч. тр. / КГИК– РГИК - К., 1991. - С. 15-23.

34. Вербец В.В. Сельская молодежь: Условия и возможности реализации духовного потенциала // Организация досуга молодежи: проблемы, перспективы совершенствования: Межв. сб. науч. тр. / Москов. ин-т культуры. - М., 1991. - С. 39-43.

35. Вербець В.В. До питання становлення національної свідомості: оцінки, прогноз // Відродження і розвиток культури України: Проблеми історії, теорії і практики. - К., 1993. - С. 6-9.

36. Вербець В.В. Соціально-психологічні та культурологічні проблеми молодшої сім'ї в сучасних умовах // Українська культура: Минуле, сучасне та шляхи розвитку: Зб. наук. пр. РДК. - Рівне, 1994. - С. 325-338.

37. Вербець В.В. Молодь і життя // Нова педагогічна думка. - 1995. - №1. - С. 17-19.

38. Вербець В.В. Проблеми створення моніторингу в сучасній соціоєкосистемі // Соціально-екологічна система міста як сфера реалізації потреб людини: Матер. наук. - практик. конф. - Рівне, 1996. - С.21-15.

39. Вербець В.В. Сучасна молодь: Проблеми реалізації потенціалу // Проблеми реалізації духовно-творчого потенціалу молоді: Пошуки, перспективи: Матер. наук. - практик. конф. / РІПКПК.- Рівне, 1996. - Вип. 1. - С. 14-16.

40. Вербець В.В. Проблеми реалізації потенціалу молоді в умовах трансформації суспільства // Вивчення молоді на сучасному етапі: Питання методології і методики: Матер. наук. - практик. конф. / Укр. наук.- досл. ін-т проблем молоді. - К., 1996. - С. 84-85.

41. Вербець В.В. Соціальні проблеми молоді: Ціннісні критерії вибору професії // Нова педагог. думка. - 1998. - № 3. - С. 23-25.

42. Вербець В.В. Соціальний моніторинг у вузі: проблеми, пошуки, перспективи // Освіта як фактор формування людського ка-

піталу: Наукові записки / Острозька акад. - Острог, 2000.- Т. III. Ч. II. - С. 145-147.

43. Вербець В.В. Методологічні та методичні проблеми діагностики ціннісних орієнтацій молоді // Гуманітарний вісник Переяслав-Хмельницького держ. пед. ін-ту ім. Г.С.Сковороди. - Переяслав-Хмельницький, 2001. - Вип. 2. - С. 97-107.

44. Вербець В.В. Соціально-психологічне напруження молоді міста: умови та фактори регуляції. // Соціологія міста: Наукові проблеми та соціальні технології: Матер. наук. - практ. конф. - Дніпропетровськ, 2001. - С. 167-169.

45. Вербець В.В. Соціальний моніторинг у вищій школі: теоретичні та методичні проблеми діагностики // Проблеми розвитку соціологічної теорії / Ін-т соціології НАН України. - К., 2001. - С. 325-327.

46. Вербець В.В. Соціально-психологічні особливості формування духовних запитів та потреб молоді // Психолого-педагогічні проблеми соціальної роботи та професійна підготовка до неї: теорія, практика: Матер. наук. - практ. конф. / Дрогобич. держ. педагог. ун-т. - Самбір, 2002. - С. 36-39.

47. Вербець В.В. Методологічні та теоретичні аспекти формування потенціалу особистості // Проблеми реалізації духовного потенціалу молоді / РДГУ. - Рівне, 2002. - Вип. 2. - С. 6 - 8.

48. Вербець В.В. Психолого-педагогічні проблеми формування професійного потенціалу соціального працівника // Підготовка соціального працівника: надбання, проблеми, перспективи: Матер. наук. - практ. конф. - Хмельницький, 2003. - С. 16-18.

49. Вербець В.В. Формування соціологічної культури працівників соціальної галузі // Реформування соціальних служб в Україні: сучасний стан та перспективи: Матер. наук. - практ. конф./ Нац. ун-т "Львівська політехніка". - Львів, 2003. - С. 134-139.

50. Вербець В.В. Проблеми формування національної гідності студентської молоді // Україна: національна ідея: Матер. наук. конф. / Київ. міжнар. ун-т. - К., 2003. - С. 232 - 237.

51. Вербець В.В. Соціально-психологічні передумови інституціоналізації освіти // Проблеми розвитку соціологічної теорії: Трансформація соціальних інститутів та інституціоналізація структури суспільства / Ін-т соціології НАН України. - К., 2003. - С. 418 - 421.

52. Вербець В.В. Проблема діагностики особистісного потенціалу студентської молоді // Психологічні перспективи / Волинський держ. ун-т ім. Лесі Українки. - Луцьк, 2003. - Вип. 4. - С. 171-176.

53. Вербець В.В. Формування та реалізація духовно-творчого потенціалу студентства // Соціальна психологія / Укр. центр політ. менеджменту. - К., 2004. - Вип. 3 (5). - С. 150-162.

54. Вербець В.В. Формування духовно-творчого потенціалу студентської молоді: проблеми та перспективи // Проблеми розвитку соціологічної теорії: Соціальні процеси в Україні. – К.: Ін-тут соціології НАН України, 2004. - Вип. 4. - С. 399-403.

55. Вербець В.В. Соціальні проблеми формування духовно-творчого потенціалу студентської молоді // Молодіжна політика: проблеми і перспективи. – Дрогобич-Львів, 2005. – С. 401-408.

АНОТАЦІЯ

Вербець В.В. Теоретико-методологічні засади формування духовно-творчого потенціалу студентської молоді. – Рукопис.

Дисертація на здобуття наукового ступеня доктора педагогічних наук за спеціальністю 13.00.01 – загальна педагогіка та історія педагогіки. – Національний педагогічний університет імені М.П.Драгоманова, Київ, 2005.

У дисертації розкривається сутність духовно-творчого потенціалу як цілісного та інтегрованого феномена соціокультурних, морально-етичних, художньо-творчих потреб та ціннісних орієнтацій молоді. На основі аналізу теоретико-методологічних положень педагогічних, психологічних та культурологічних теорій запропонована евристична модель формування духовно-творчого потенціалу студентської молоді на засадах самовдосконалення та саморозвитку особистості. Особливу увагу звернено на розробку методології вимірювання ефективності моделі формування потенціалу студентської молоді за допомогою діагностично-корегуючої технології – соціально-педагогічного моніторингу. Інноваційна технологія упроваджувалася в контексті педагогічного системотворення, зокрема в процесі загальнопедагогічної підготовки майбутніх фахівців гуманітарної галузі. В роботі запропонована система соціальних показників та індексів діагностики формування духовно-творчого потенціалу студентської молоді на основі „еволюційного” та „конфліктного” підходів у вищих навчальних закладах країни.

Ключові слова: духовно-творчий потенціал, соціально-педагогічний моніторинг, психолого-педагогічна діагностика, емпіричні індикатори та соціальні показники, морально-етичне ядро ціннос-

тей особи, духовно-творча діяльність молоді, соціальний, трудовий, професійний, кваліфікаційний та інтелектуально-пізнавальний потенціал студентської молоді.

АННОТАЦІЯ

Вербец В.В. Теоретико-методологические основы формирования духовно-творческого потенциала студенческой молодежи. Рукопись.

Диссертация на соискание ученой степени доктора педагогических наук по специальности 13.00.01 – общая педагогика и история педагогики. – Национальный педагогический университет имени М.П.Драгоманова, Киев, 2005.

В диссертации рассматриваются теоретические и методологические аспекты процесса формирования модели духовно-творческого потенциала студенческой молодежи как системы социально-культурных, морально-этических, художественно-творческих потребностей и ценностных ориентаций, детерминирующих самосовершенствование и саморазвитие личности.

Духовно-творческий потенциал — это интегрированная система интеллектуально-познавательных, психофизиологических, социально-культурных и морально-этических элементов целостной социально-психологической структуры индивида. Потенциал студенческой молодежи занимает особое место в диспозиции «горизонтальной» (историко-генетической) и «вертикальной» (социально-статусной) точке социального пространства и времени. Формирование духовно-творческого потенциала молодежи базируется на основе взаимодействия «эволюционного» и «конфликтного» подходов. «Эволюционная» парадигма основывается на формировании нового опыта эвристически-социального поведения, углубления духовных и творческих ресурсов молодежи. «Конфликтный» подход характеризуется обострением между традиционными и новыми стандартами художественно-творческой деятельности и созданием ситуации осознания молодежью недостаточности определенного спектра морально-этических ценностей как основания в развитии личности. При рассмотрении типологических групп студенческой молодежи анализируются факторы, которые способствуют социально-культурному конфликту среди разных социально-демографических групп.

Для измерения эффективности формирования потенциала была разработана методика социально-педагогического мониторинга, которая состоит из взаимодополняющих методов диагностики потенциала «внутренних» и «внешних» элементов целостной духовно-творческой системы, включающей ценности личности и ресурсные возможности социальных институтов воспитания. Необходимо отметить, что в исследовании процессов усвоения ценностей студенческой молодежью использовалась методика кластерного анализа, что позволило создать спектральную карту распространения основных ценностей среди молодежи Украины. Для успешного формирования и реализации духовно-творческого потенциала молодежи важны адекватные психолого-педагогические технологии, которые в работе трансформированы в эвристические модели и соответствуют современным требованиям. В работе предлагается методологически обоснованный интегрированный эмпирический индекс для определения условий формирования морально-этических ценностей личности в процессе духовно-творческой деятельности. В исследовании анализируются социально-культурные характеристики студенческой молодежи, осуществлена диагностика духовно-творческой деятельности личности. Диссертация основывается на результатах проведенных психолого-педагогических и социологических исследований в разных вузах страны с учетом вариативности условий формирования ценностных ориентаций студенческой молодежи в конкретном социальном времени и пространстве современного общества. В работе нашли отражение методические и организационные вопросы диагностики социально-педагогических условий формирования социального потенциала молодежи, рассматриваются социально-воспитательные возможности молодежных общественных организаций. В диссертации анализируются вопросы создания социально-педагогического мониторинга как системы диагностики эффективности педагогического процесса и измерения степени дисперсии между деятельностью высших учебных заведений и адекватным функционированием системы социальных институтов воспитания в стране.

Основные рекомендации исследования внедрены в деятельность высших учебных заведений страны. На основании результатов исследования автором разработаны учебные программы, пособия, практикумы, методические рекомендации, комплексные эвристические модели, технологии, показатели, ин-

дексы для фиксации и измерения феномена духовно-творческого потенциала молодежи.

Ключевые слова: духовно-творческий потенциал, эвристическая модель, морально-этическое ядро ценностей личности, социально-психологическая структура личности, социально-педагогический мониторинг, психолого-педагогическая диагностика, интегрированные эмпирические индикаторы и показатели, социальный, трудовой, профессиональный, квалификационный и интеллектуально-познавательный потенциал молодежи, духовно-творческая деятельность.

ANNOTATION

Verbets V.V. Theoretical and methodological principles of the formation of students' spiritual and creative potential. - Manuscript.

Dissertation for the scientific degree of Doctor of Pedagogical Sciences, speciality 13.00.01. - General Pedagogics and history of pedagogics. - National M.P. Dragomanov Pedagogical University, Kyiv, 2005.

In the research it is worked out the essence of the spiritual and creative potential as the integral phenomenon of the social-cultural, moral-ethic, cultural-creative needs and the valuable orientations of youth.

Having analysed the theoretical and methodological principles of the pedagogical, psychological and culturelogical theories on the basis of self-improvement and self-development of an individual it is given the heuristic model of the formation of the students' spiritual-cultural potential.

Special attention is paid to the methodological elaboration of the measuring of the effectiveness of the students' potential formation model with the help of the diagnostic-corrective technology — the social-pedagogical monitoring. The innovation technology has been established in the context of the formation of the pedagogical system, specifically in the process of the general pedagogical preparation of the future specialists of the Humanities.

It is proposed the system of the social indicators and indices of the diagnostics of the formation of the students' spiritual-creative potential on the basis of the "evolution" and "conflict" approaches in the higher educational establishments of the country.

Key words: spiritual and creative potential, social and pedagogical monitoring, social and pedagogical diagnosis, empirical indicators, social indices, moral and aesthetic core gist of an individual, social, labour, professional, qualification and intellectual potential of youth, students' spiritual and creative activity.

Поверніть книгу не пізніше зазначеного терміну

Підписано
Об

снм

7

—

4