

УДК 37.013.42

*Приходько А. Ф.,  
старший викладач  
кафедри теорії та технології  
соціальної роботи  
Інституту соціальної роботи  
та управління  
НПУ ім. М. П. Драгоманова*

## **ЗАБЕЗПЕЧЕННЯ МІЖДИСЦИПЛІНАРНОЇ ІНТЕГРАЦІЇ У ЗМІСТІ ТЕОРЕТИЧНОЇ ПІДГОТОВКИ МАЙБУТНІХ СОЦІАЛЬНИХ ПРАЦІВНИКІВ ДО НАДАННЯ КЛІЄНТАМ СОЦІАЛЬНО-ЕКОНОМІЧНИХ ПОСЛУГ**

*У статті розглянуто особливості міждисциплінарної інтеграції в процесі професійної підготовки соціальних працівників до надання клієнтам соціально-економічних послуг, представлено схему взаємозв'язку соціально-економічних послуг з іншими видами соціальних послуг, уміння надавати яких формується у майбутніх соціальних працівників за допомогою міждисциплінарної інтеграції.*

***Ключові слова:** міждисциплінарна інтеграція, соціально-економічні послуги, соціальний працівник, підготовка соціальних працівників.*

*В статье рассмотрены особенности междисциплинарной интеграции в процессе профессиональной подготовки социальных работников к предоставлению клиентам социально-экономических услуг, представлена схема взаимосвязи социально-экономических услуг с другими видами социальных услуг, умение оказывать которых формируется у будущих социальных работников с помощью междисциплинарной интеграции.*

*Ключевые слова: междисциплинарная интеграция, социально-экономические услуги, социальный работник, подготовка социальных работников.*

*In the article the features of interdisciplinary integration in the training of social workers to provide clients with social and economic services, schemes of relationship of socio-economic services with other social services, the ability to provide that formed in future social workers through interdisciplinary integration.*

*Keywords: interdisciplinary integration, socio-economic services, social worker, training social workers.*

Організація практичної діяльності соціального працівника до надання клієнтам соціально-економічних послуг щодо своєчасного інформування, виявлення та практичної допомоги особам, які опинились у складних життєвих обставинах і потребують соціально-економічних послуг, перш за все, зосереджується на вивченні майбутніми соціальними працівниками причин малозабезпеченості, бідності та складних життєвих соціально-економічних ситуацій як соціально-економічних явищ, а також дослідження природи поведінки осіб, які потребують соціально-економічних послуг від спеціалістів соціальної роботи.

Спираючись на те, що освіта повинна будуватись на основі взаємозв'язку між окремими навчальними предметами [1], ми вважаємо, що для ефективного формування професійної готовності майбутніх соціальних працівників до надання клієнтам соціально-економічних послуг необхідно спроектувати процес їх підготовки до цієї діяльності з урахуванням внутрішньопредметних і міждисциплінарних зв'язків, ґрунтуючись на знаннях з таких галузей науки, як психологія, соціальна педагогіка, економічна теорія, соціологія, правознавство. Виявлення аспектів міждисциплінарної інтеграції в процесі формування професійної готовності майбутніх соціальних працівників до надання клієнтам соціально-економічних послуг є метою даної статті.

Характеризуючи міжпредметні зв'язки, слід зазначити, що у "Педагогічному словнику" вони тлумачаться як "дидактичний засіб, який передбачає комплексний підхід до формування й засвоєння змісту освіти, що дає можливість здійснювати зв'язки між предметами для поглибленого, всебічного розгляду найважливіших понять, явищ".

На думку С. Гончаренко, міжпредметні зв'язки відображають комплексний підхід до виховання й навчання, що дозволяє виділити як головні елементи змісту освіти, так і взаємозв'язки між навчальними предметами. На будь-якому етапі навчання міжпредметні зв'язки виконують виховну, розвиваючу й детермінуючу функції, оскільки підвищують продуктивність перебігу психічних процесів [3, с. 210].

В. Максимова зазначає, що визначити роль міжпредметного матеріалу на занятті допоможе усвідомлення характеру взаємодії між елементами окремих дисциплін – лінійної (нові знання служать для поглиблення вже набутих); протилежної (нові знання уточнюють або й спрямовують засвоєні раніше відомості); проблемної (нові знання створюють умови для розв'язання навчального завдання). Правильній побудові заняття сприятиме розуміння характеру змістових зв'язків, які можуть бути синхронними (матеріал суміжних дисциплін опрацьовується одночасно), репродуктивними (спиратися на засвоєне з інших предметів), перспективними (певне питання розглядається лише в основних рисах з орієнтацією на більш докладне вивчення на заняттях з іншого предмета) [4].

Формування професійної готовності соціального працівника до надання клієнтам соціально-економічних послуг, здійснюється через встановлений взаємозв'язок між такими навчальними дисциплінами, як “Технології соціальної роботи”, “Соціальна робота з різними категоріями клієнтів”, “Прикладні методики в соціальній роботі”, “Соціально-правовий захист населення”, “Соціальне забезпечення населення”, “Соціальне страхування”, “Система служб соціального забезпечення”, “Інноваційні методики в соціальній роботі”, “Соціальна робота у сфері зайнятості населення”. Для того, щоб зрозуміти причини та можливі чинники появи малозабезпеченості та бідності, можливі соціальні ризики, які обумовлюють повну або часткову втрату працездатності, що зумовлює втрату трудового або інших видів доходів, необхідно з'ясувати причини та наслідки впливу соціально-економічних процесів на соціальний добробут суспільства, що, у свою чергу, є неможливим без економічних знань і знань нормативно-правових актів, які регулюють надання соціальної допомоги, пільг, субсидій, фінансових компенсацій для осіб, котрі опинились у складних життєвих обставинах. Тому необхідно побудувати процес підготовки майбутніх соціальних працівників до надання клієнтам соціально-економічних послуг на застосуванні інтеграції знань із різних дисциплін. Логіка опису запропонованої умови вимагає створення структури міждисциплінарної

інтеграції з позиції підготовки майбутніх соціальних працівників до надання клієнтам соціально-економічних послуг, яка розкривала взаємозв'язок між циклами навчальних дисциплін і конкретними предметами (рівень міждисциплінарних зв'язків).

Спираючись на розробки М. Малькової [5], окреслимо такі аспекти міждисциплінарної інтеграції в контексті формування готовності майбутніх соціальних працівників до надання клієнтам соціально-економічних послуг:

- медико-біологічний (взаємозв'язок між станом здоров'я, спадковими й вродженими порушеннями в психічному та фізичному розвитку, травмами, набутими в процесі виконання трудової діяльності й потребами та можливостями в соціально-економічних послугах);

- соціально-економічний (взаємозв'язок рівня трудових і нетрудових сукупних доходів сім'ї, матеріального стану домогосподарств, наявних непрацевдатних членів сім'ї, безробітних, пенсіонерів та ін., непристосованості до життя у соціумі і в трудових колективах й можливостями отримання соціально-економічних послуг);

- психологічний (взаємозв'язок між психічними станами осіб, які опинились у складних життєвих обставинах, поява стресу та неврівноваженості в період економічних криз, явищ порушення макроекономічної рівноваги (безробіття, гіперінфляція і т. ін), стихійних лих, травм, захворювань та можливостями отримання соціально-економічних послуг);

- соціально-правовий (взаємозв'язок між існуючими нормами в законодавстві, появою нових нормативно-правових документів або їх зміни, реформування податкової системи та відповідних обсягів сплати податків і загальнообов'язкових страхових внесків й можливостями отримання соціально-економічних послуг);

- педагогічний (зв'язок між змістом освітніх програм та психофізіологічними особливостями осіб, які навчаються, темпом психологічного, інтелектуального, морального розвитку й навчання, відсутністю інтересу до навчання, закритістю для позитивного педагогічного досвіду й можливостями отримання соціально-економічних послуг).

Відповідно до вищезазначеного, нами було розроблено структуру міждисциплінарної інтеграції (рис. 1), яка передбачає поступове оволодіння майбутніми спеціалістами необхідними знаннями в аспекті дисциплін, які впливають на формування готовності майбутніх соціальних працівників до ефективного надання соціально-економічних послуг.

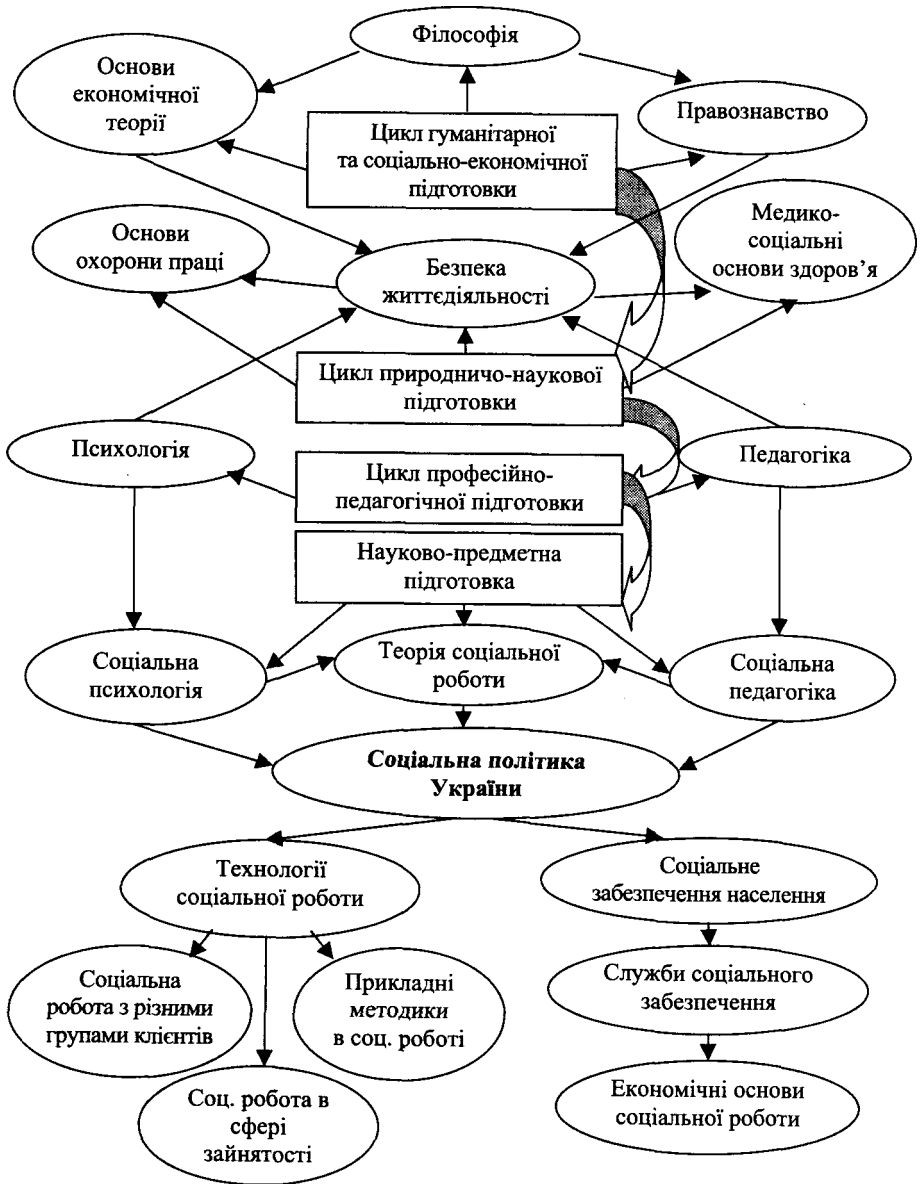


Рис. 1. Структура міждисциплінарної інтеграції

При визначеній структурі процесу професійної підготовки майбутніх соціальних працівників прогнозується, що студенти отримують необхідні знання з різних дисциплін про один конкретний об'єкт (соціально-економічний, соціально-правовий, медико-біологічний, педагогічний і психологічний аспекти досліджуваної проблеми й, звичайно, фахові дисципліни), таким чином процес підготовки носитиме інтеграційний характер і забезпечуватиме повноцінну підготовку студента. Науковці [2, с. 3–9] пропонують три рівні інтеграції змісту підготовки, що представлені рівнем міждисциплінарних зв'язків (його джерелом виступають загальні структурні елементи змісту освіти, перенесення яких може здійснюватись у напрямі будь-яких дисциплін); рівнем дидактичного синтезу (передбачає інтеграцію форм навчальних занять); рівнем цілісності (змістовна й процесуальна інтеграція в рамках утворення нового цілісного предмета й розв'язання всіх дидактичних завдань інтегрованих курсів).

Оскільки міждисциплінарні зв'язки є вихідними елементами дидактичних систем, то взаємозв'язок навчальних дисциплін можна назвати міждисциплінарною інтеграцією.

Визначаючи міждисциплінарну інтеграцію, її можна характеризувати як взаємопроникнення змісту різних навчальних дисциплін і створення освітнього потенціалу за рахунок використання педагогічних методів, засобів та організаційних форм навчання [1].

Така інтеграція вимагає комплексного розв'язання завдань, серед яких можна назвати діяльність соціального працівника щодо надання соціально-економічних послуг клієнтам.

Рівень цілісності міждисциплінарної інтеграції, тобто змістова й процесуальна інтеграція в рамках створення нового цілісного предмета й розв'язання всіх дидактичних завдань інтегрованих курсів може реалізовуватись у навчальних курсах “Соціальне страхування”, “Соціальне забезпечення населення”, “Економічні основи соціальної роботи”, “Служби соціального забезпечення”, “Маркетинг соціальних послуг”.

Останній рівень міждисциплінарної інтеграції – рівень дидактичного синтезу, який передбачає інтеграцію форм навчальних занять. Тут можна використовувати як традиційні форми: лекції, практичні заняття, так і заняття у формі тренінгів, лабораторні заняття, де майбутнім соціальним працівникам пропонуються проблемні, пошукові завдання. Узагальнюючи зазначене, ми розробили структуру взаємозв'язків соціально-економічних послуг з іншими видами соціальних послуг, уміння надавати яких формується в майбутніх соціальних працівників за допомогою міждисциплінарної інтеграції (рис. 2).

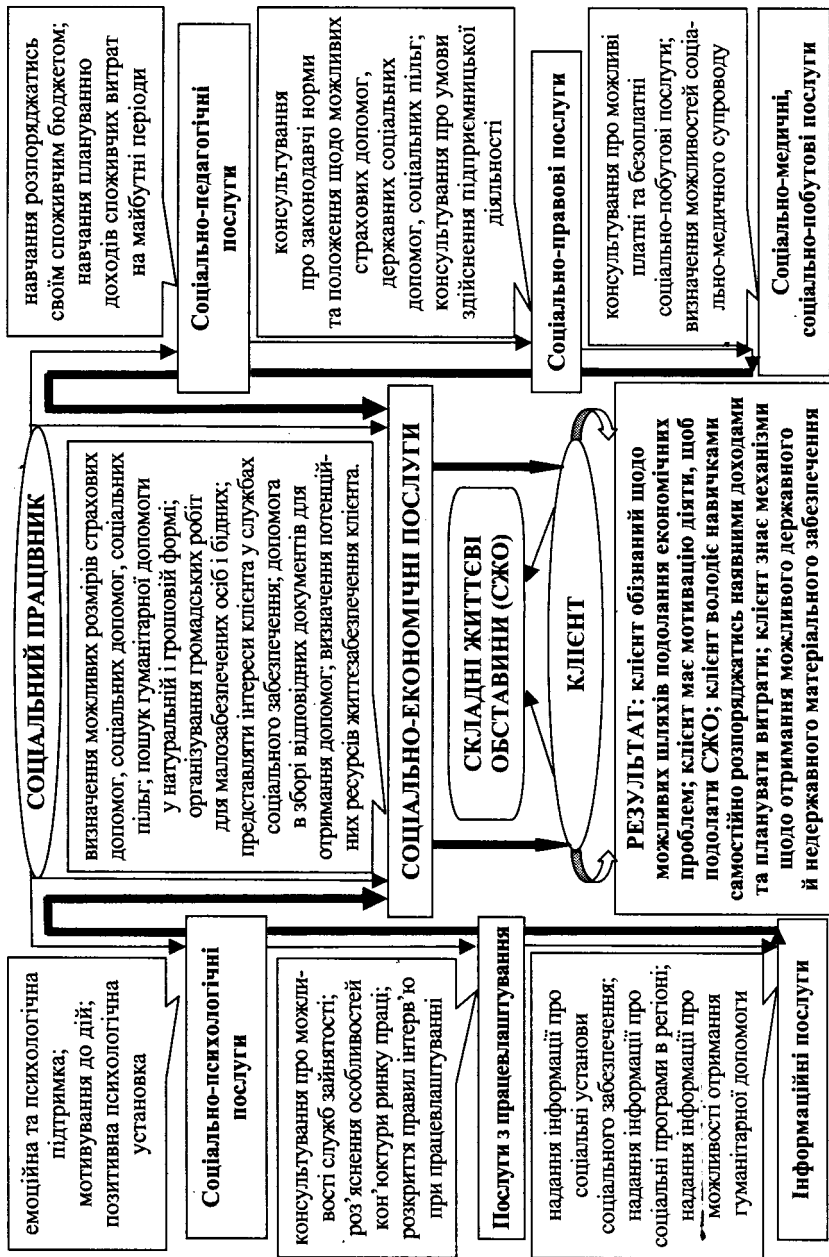


Рис. 2. Структура взаємозв'язків соціально-економічних послуг з іншими соціальними послугами

Отже, за оптимальної організації навчального процесу відбувається поетапне оволодіння майбутніми соціальними працівниками необхідними знаннями з різних галузей науки, що, у свою чергу, сприяє створенню повного обсягу необхідних знань майбутніх соціальних працівників з питань щодо надання соціально-економічних послуг клієнтам.

### *Література*

1. *Беляева А. П.* Методолого-теоретические основы развития профессионального образования в современных условиях / А. П. Беляева // Методолого-теоретические проблемы развития профессионального образования ; монография / под ред. Х. Беднарчика. – Санкт-Петербург, 1995. – С. 37–45.

2. *Берулова М. Н.* Интеграционные процессы в образовании / М. Н. Берулова // Интеграция содержания образования в педагогическом вузе. – Бийск : НИЦБ и ГПИ, 1994. – С. 3–9.

3. *Гончаренко С. У.* Український педагогічний словник / уклад. С. У. Гончаренко. – К. : Либідь, 1997. – 376 с.

4. *Максимова В. Н.* Межпредметные связи и совершенствование процесса обучения : кн. для учителя / В. Н. Максимова. – М. : Просвещение, 1984. – 143 с.

5. *Малькова М. О.* Формування професійної готовності майбутніх соціальних педагогів до взаємодії з девіантними підлітками : дис. канд. пед. наук : 13.00.05 / Малькова Марина Олександрівна. – Луганськ, 2006. – 255 с.