

Міністерство освіти і науки України
Національний педагогічний університет імені М.П.Драгоманова

СОЛЯНИК МАРИНА ГЕННАДІЇВНА

УДК 364.28:37.013.42

**ТЕХНОЛОГІЇ СОЦІАЛЬНО-ПЕДАГОГІЧНОЇ ПІДТРИМКИ СІМЕЙ, ЯКІ
ОПИНІЛИСЯ У СКЛАДНИХ ЖИТТЄВИХ ОБСТАВИНАХ**

13.00.05 – соціальна педагогіка

Автореферат
дисертації на здобуття наукового ступеня
кандидата педагогічних наук

Київ – 2015

Дисертація є рукописом.

Робота виконана у Національному педагогічному університеті імені М.П.Драгоманова, Міністерство освіти і науки України.

Науковий керівник - кандидат педагогічних наук, доцент
Пеша Ірина Василівна,
Державний інститут молодіжної
та сімейної політики, в.о. директора

Офіційні опоненти: доктор педагогічних наук, професор
Олексюк Наталя Степанівна,
Тернопільський національний педагогічний
університет імені Володимира Гнатюка, професор
кафедри соціальної педагогіки та соціальної роботи;

кандидат педагогічних наук, професор
Завацька Людмила Миколаївна,
Чернігівський національний педагогічний
університет імені Т.Г.Шевченка,
завідувач кафедрою соціальної педагогіки

Захист відбудеться «28» квітня 2015 року о 15 годині на засіданні спеціалізованої вченої ради К 26.053.09 у Національному педагогічному університеті імені М.П.Драгоманова, 01601, м. Київ, вул. Пирогова, 9.

З дисертацією можна ознайомитися у бібліотеці Національного педагогічного університету імені М.П.Драгоманова, 01601, м. Київ, вул. Пирогова, 9.

Автореферат розісланий «27» березня 2015 р.

**Учений секретар
спеціалізованої вченої ради**



Л.М. Вольнова

ЗАГАЛЬНА ХАРАКТЕРИСТИКА РОБОТИ

Актуальність теми. Двадцятирічний період становлення української держави характеризується проблемами економічного розвитку, трансформацією духовних і моральних цінностей і водночас труднощами переходу до ринкової економіки, що в комплексі негативно впливає на функціонування сім'ї як соціального інституту. Нестабільність соціально-політичних процесів, економічна та демографічна кризи спровокували деформацію сімейних стосунків і, як наслідок, – спостерігається зростання кількості сімей, які не мають змоги самостійно успішно вирішувати життєві проблеми. Зниження ефективності виконання сім'єю базових соціальних функцій призвело до поширення дитячої бездоглядності та безпритульності, соціального сирітства, підліткового алкоголізму, проституції, наркоманії, злочинності, суїциду тощо. Встановлено, що в таких сім'ях простежується порушення виконання виховної функції, що робить проблемним виховання та розвиток дітей, провокує ризик вилучення дитини з сім'ї. Таким чином, сім'я, яка не може самостійно забезпечувати виконання своїх функцій, опиняється у складних життєвих обставинах. Така ситуація спонукає державну соціальну політику активізувати профілактику сімейного неблагополуччя, формування ефективної системи соціальної допомоги та соціально-педагогічної підтримки сім'ї.

Аналіз психолого-педагогічних досліджень засвідчив, що вивченню сім'ї, зокрема, як соціального інституту і малої соціальної групи, присвячено низку праць українських та зарубіжних науковців – Р. Джонсон, М. Мацковського, К. Славинецького, А. Харчева та ін.; особливості соціалізації дитини у сім'ї розглядалися І. Бехом, М. Лукашевичем, В. Шепелем та ін.; педагогічні проблеми формування особистості дитини в умовах родинного виховання розкрито Ю. Азаровим, Т. Алексеєнко, В. Постовим, І. Трухіним та ін.; питання впливу на дітей сімейного неблагополуччя стали предметом інтересів В. Балцевіча, М. Буянової, О. Водневої, А. Єлізарова, Н. Лавриненко, В. Оржеховської, Г. Святненко, В. Шилової, Ю. Якубової та ін.

Соціально-економічні процеси, що відбуваються нині в Україні, засвідчили збільшення кількості сімей, які потребують соціальної підтримки. Так, за даними Київського міського центру соціальних служб для сім'ї, дітей та молоді станом на кінець 2013 року на обліку центрів перебувало 5432 сімей, які опинилися в складних життєвих обставинах (у 2011 році – 2824 сімей, у 2012 – 3596 сім'ї), в яких виховувалося 8744 дітей (у 2011 році – 4412 дітей, у 2012 – 5600 дітей); за даними центрів соціальних служб для сім'ї, дітей та молоді Київської області станом на 01.10.2014 року на обліку перебувало 6905 сімей, які опинились у складних життєвих обставинах, в яких виховувалося 13873 дітей. Отже, збільшення кількості сімей, які потребують соціально-педагогічної підтримки, є тривожним, що потребує впровадження оптимальних форм та методів соціально-педагогічної роботи.

Оптимізація соціально-педагогічної підтримки сімей, які опинилися у складних життєвих обставинах, передбачає технологізацію соціально-педагогічної діяльності, вимагає підвищення професійного рівня фахівців, які організовують соціально-педагогічну роботу з сім'ями.

Предметом розгляду даної проблеми вітчизняними науковцями стали: форми і методи соціальної та соціально-педагогічної роботи (О. Безпалько, А. Капська, Т. Семигіна, С. Харченко та ін.), зміст соціально-педагогічної роботи з сім'ями, які опинилися у складних життєвих обставинах (І. Зверева, Ж. Петрович, І. Пеша, І. Трубавіна та ін.), напрями соціально-педагогічної підтримки різних типів сімей та підготовка спеціалістів до роботи з ними (В. Безлюдна, О. Белоліпцева, Н. Гевчук, О. Міхеєва, Н. Олексюк, Г. Постолук, С. Тунтуєва та ін.), робота з дітьми із неблагополучних сімей (М. Докторович, Н. Клімкіна, Г. Махмадамінова, В. Ніколаєва та ін.), технології соціально-педагогічної роботи (Р. Вайнола, А. Дікарева, Л. Завацька, М. Мирська, Н. Стефанов та ін.).

Водночас невирішеними залишилися завдання підвищення ефективності дії технології соціально-педагогічної підтримки сімей, які опинилися у складних життєвих обставинах. Означена проблема актуалізується і наявністю низки *суперечностей* між:

- різноманітністю форм і методів соціально-педагогічної підтримки сімей та відсутністю диференційованого підходу до їхнього впровадження у процес реалізації технології соціально-педагогічної підтримки сімей, які опинилися у складних життєвих обставинах;

- залученням суб'єктів соціально-педагогічної роботи до реалізації соціально-педагогічної підтримки сімей, які опинилися у складних життєвих обставинах, і недостатнім рівнем міжвідомчої взаємодії;

- необхідністю підвищення ефективності технологій соціально-педагогічної підтримки сімей, які опинилися у складних життєвих обставинах, та недостатнім рівнем теоретико-методичної розробки й обґрунтування організаційно-методичного забезпечення цього процесу.

Незважаючи на багатоаспектність наукових досліджень щодо функціонування інституту сім'ї, форм та методів соціально-педагогічної роботи з сім'ями, проблема соціально-педагогічної підтримки сімей, які опинилися у складних життєвих обставинах, не стала предметом системних наукових досліджень. Отже, сукупність суперечностей та необхідність виявлення технології соціально-педагогічної підтримки сімей, які опинилися у складних життєвих обставинах, потребувало належного наукового обґрунтування, визначення загальних принципів та умов ефективного впровадження, розробки механізмів реалізації та апробації такої діяльності. Означене і зумовило вибір теми дисертаційного дослідження: ***„Технології соціально-педагогічної підтримки сімей, які опинилися у складних життєвих обставинах”***.

Зв'язок роботи з науковими програмами, планами, темами. Дисертаційне дослідження виконане відповідно до плану науково-дослідної роботи кафедри соціальної педагогіки Національного педагогічного університету імені М. П. Драгоманова і є складовою комплексної проблеми «Психолого-педагогічні засади професійної підготовки студентів до соціально-педагогічної діяльності».

Тему дисертаційного дослідження затверджено на засіданні Вченої ради Національного педагогічного університету імені М.П. Драгоманова (протокол № 6 від 25 січня 2011 р.) та узгоджено в Міжвідомчій раді з координації наукових

досліджень з педагогічних і психологічних наук в Україні (протокол № 3 від 29 березня 2011 р.).

Мета дослідження: теоретично обґрунтувати, розробити та перевірити ефективність технології соціально-педагогічної підтримки сімей, які опинилися у складних життєвих обставинах, та організаційно-методичного забезпечення її реалізації.

Відповідно до мети окреслено такі **завдання дослідження:**

1. Здійснити аналіз теоретичних засад соціально-педагогічної роботи з сім'ями, які потребують соціальної підтримки.

2. Визначити суб'єкти соціально-педагогічної роботи з сім'ями, які опинилися у складних життєвих обставинах, та форми їх взаємодії.

3. Дослідити особливості впровадження технологій соціально-педагогічної роботи з сім'ями, які опинилися у складних життєвих обставинах, та обґрунтувати технологію соціально-педагогічної підтримки даної категорії сімей.

4. Розробити критерії, показники та виявити рівні ефективності технології соціально-педагогічної підтримки сімей, які опинилися у складних життєвих обставинах.

5. Розробити й апробувати організаційно-методичне забезпечення технології соціально-педагогічної підтримки сімей, які опинилися у складних життєвих обставинах, та експериментально перевірити його ефективність.

Об'єкт дослідження – соціально-педагогічна робота з сім'ями, які опинилися у складних життєвих обставинах.

Предмет дослідження – технологічне та організаційно-методичне забезпечення соціально-педагогічної підтримки сімей, які опинилися у складних життєвих обставин.

Для розв'язання поставлених завдань використано комплекс **методів дослідження:** *теоретичні* – аналіз, систематизація, порівняння, узагальнення та зіставлення наукових поглядів з метою визначення понятійно-категоріального апарату дослідження технологій соціально-педагогічної підтримки сімей, які опинилися у складних життєвих обставинах; контент-аналіз документації щодо ведення випадку сімей, які опинилися у складних життєвих обставинах; *емпіричні* – діагностичні (анкетування, опитування), діагностична бесіда, обсерваторні (включене спостереження), педагогічний експеримент (констатувальний, формувальний, контрольний), метод експертних оцінок з метою визначення особливостей соціально-педагогічної підтримки сімей, які опинилися у складних життєвих обставинах, та перевірки ефективності дії технології соціально-педагогічної підтримки сімей, які опинилися у складних життєвих обставинах, та організаційно-методичного забезпечення; *методи математичної статистики* для кількісного та якісного аналізу отриманих даних.

Теоретико-методологічну основу дослідження становлять: теорії сучасної філософської освіти (В. Андрущенко, В. Кремень, В. Огнев'юк та ін.); концепції соціальної педагогіки (О. Безпалько, Р. Вайнола, І. Зверева, А. Капська, Л. Міщик, Ж. Петрочко, А. Рижанова та ін.); теорії соціально-педагогічної роботи з сім'єю (Т. Алексєєнко, В. Кравець, І. Пеша, І. Трубавіна та ін.); базові положення

соціально-педагогічної та соціальної роботи із різними категоріями сімей (Т. Зубкова, О. Луганцева, Т. Семігіна, Я. Юрків та ін.).

Законодавчу базу дослідження склали: Закони України «Про соціальну роботу з сім'ями, дітьми та молоддю» (№ 2558-III від 21.06.2001 р., редакція від 09.12.2012 р.), «Про внесення змін до деяких законів України щодо надання соціальних послуг» (№ 4523-VI від 15.03.2012 р., редакція від 01.01.2013 р.); Постанови Кабінету Міністрів України «Про затвердження Порядку взаємодії суб'єктів соціального супроводу сімей (осіб), які перебувають у складних життєвих обставинах» (№ 895 від 21.11.2013 р.), «Про затвердження Порядку виявлення сімей (осіб), які перебувають у складних життєвих обставинах, надання їм соціальних послуг та здійснення соціального супроводу таких сімей (осіб)» (№ 896 від 21.11.2013 р.); Накази Міністерства соціальної політики «Про затвердження Переліку соціальних послуг, що надаються особам, які перебувають у складних життєвих обставинах і не можуть самостійно їх подолати» (№537 від 03.09.2012 р.), «Про затвердження форм обліку соціальних послуг сім'ям (особам), які перебувають у складних життєвих обставинах» (№450 від 09.07.2014 р.) та ін.

Наукова новизна одержаних результатів дослідження полягає в тому, що:

- *вперше* розроблено технологію соціально-педагогічної підтримки сімей, які опинилися у складних життєвих обставинах, і *науково обґрунтовано* організаційно-методичне забезпечення її реалізації; *розроблено* критерії (науково-теоретичний, методично-технологічний, організаційний), показники та рівні (високий, середній, низький) ефективності реалізації технології соціально-педагогічної підтримки сімей, які опинилися у складних життєвих обставинах;

- *уточнено* поняття «сім'я, яка опинилася у складних життєвих обставинах», «соціально-педагогічна підтримка сімей, які опинилися у складних життєвих обставинах», «технологія соціально-педагогічної підтримки сімей, які опинилися у складних життєвих обставинах»; рівні міжвідомчої взаємодії суб'єктів соціальної роботи з сім'ями (державний, недержавний та рівень громади).

- *подальшого розвитку набуло*: наукове обґрунтування ознак складних життєвих обставин сімей та типології проблем сімей, які опинилися у складних життєвих обставинах (соціально-педагогічні, соціально-психологічні, матеріально-економічні та юридичні).

Практичне значення одержаних результатів дослідження: *апробовано* організаційно-методичне забезпечення реалізації технології соціально-педагогічної підтримки сімей, які опинилися у складних життєвих обставинах; оновлено та доповнено методичне забезпечення процесу підготовки фахівців до соціально-педагогічної підтримки сімей, які опинилися у складних життєвих обставинах (методичні рекомендації для фахівців, які працюють з сім'ями, тренінгова програма «Соціальна підтримка сімей, які перебувають в складних життєвих обставинах»); *розроблено і впроваджено* форми та методи налагодження взаємодії суб'єктів соціальної роботи через спільне навчання фахівців державних, недержавних установ та волонтерів (круглі столи, дні відкритих дверей, навчальна тренінгова програма), а також Концепцію організації волонтерської діяльності; *апробовано* форми та методи соціально-педагогічної підтримки сімей за такими напрямками: соціально-

педагогічна робота з сім'єю у цілому, соціально-педагогічна робота з батьками, соціально-педагогічна робота з дітьми, які виховуються у сім'ї.

Результати дослідження можуть бути використані у процесі реалізації технології соціально-педагогічної підтримки сімей, які опинилися у складних життєвих обставинах; у процесі підвищення рівня кваліфікації фахівців соціально-педагогічної сфери, які здійснюють соціально-педагогічну підтримку сімей; у процесі навчання майбутніх фахівців соціальної сфери у вищих навчальних закладах, а також під час розробки проектів та програм громадських організацій, що працюють з сім'ями, які опинилися у складних життєвих обставинах.

Результати дослідження *впроваджено* у практику роботи Служби у справах дітей та сім'ї Київської обласної державної адміністрації (довідка № 2006/01-19/1 від 12.09.2014 р.), Благодійної організації «Київське обласне відділення «Благодійний фонд «СОС Дитяче Містечко» (довідка № 120 від 16.09.2014 р.), Благодійної організації «Луганське обласне відділення «Міжнародної благодійної організації «Благодійний фонд «СОС Дитяче Містечко» (довідка № 93 від 16.09.2014 р.), Державного Інституту сімейної та молодіжної політики (довідка № 24/011 від 18.02.2014 р.), Харківського обласного центру соціальних служб для сім'ї, дітей та молоді (довідка № 35 від 15.01.2015 р.), Служби у справах дітей Запорізької обласної державної адміністрації (довідка № 01-13/0106 від 20.01.2015 р.).

До участі в експерименті був залучений 221 фахівець із соціальної роботи: контрольна група – 104 фахівці (КГ), експериментальна група – 117 фахівців (ЕГ).

Особистий внесок здобувача. У статтях, опублікованих спільно з І. Пешою, авторським є висвітлення проблем сімей, які опинилися у складних життєвих обставинах, а також визначення суб'єктів соціально-педагогічної роботи з сім'ями, які опинилися у складних життєвих обставинах; у методичних рекомендаціях представлено методичне забезпечення процесу підготовки фахівців до соціально-педагогічної підтримки сімей, які опинилися у складних життєвих обставинах.

Апробація результатів дослідження. Основні положення дисертації було представлено у доповідях та повідомленнях на наукових, науково-практичних конференціях різного рівня: *міжнародних* – «Соціальна робота на межі тисячоліття: концепції, технології, стратегії» (Київ, 2011), «Історичний досвід, стан та перспективи підготовки педагогічних кадрів і соціально-педагогічних кадрів до роботи з різними соціальними групами» (Чернівці, 2011), «Порятунок дитини чи підтримка сім'ї: пошук кращих рішень» (Київ, 2011), «XIX Міжнародна наукова конференція студентів і молодих вчених» (Запоріжжя, 2011), «Соціальна робота і сучасність: теорія та практика» (Київ, 2012), «Актуальні дослідження в соціальній сфері» (Одеса, 2013), «Якість та доступність послуг для дітей та сімей: міжнародні стандарти та досвід України» (Київ, 2013), «Соціальна педагогіка: наука, професія, діяльність (здобутки двох десятиріччя)» (Київ – Івано-Франківськ, 2013), «Социальное взаимодействие в различных сферах жизнедеятельности» (Санкт-Петербург, 2013), «Соціальна політика: концепції, технології, перспективи» (Київ, 2014); *всеукраїнських* – «Підготовка майбутніх соціальних педагогів до професійної діяльності у процесі педагогічної практики» (Глухів, 2010), «Другі Сіверянські соціально-педагогічні читання» (Чернігів, 2011), «Соціальних захист та соціальний

супровід: теорія, практика та перспективи розвитку» (Кам'янець-Подільський, 2012), «Сучасна сім'я та соціальні інститути: шляхи партнерської взаємодії» (Київ, 2012), «Треті Сіверянські соціально-психологічні читання» (Чернігів, 2012), «Соціально-педагогічна підтримка сім'ї з дитиною» (Запоріжжя, 2014), «П'яті Сіверянські соціально-психологічні читання» (Чернігів, 2014); *круглих столах* – «Психолого-педагогічне забезпечення соціальної мобільності сучасної молоді: реалії та перспективи» (Київ, 2012).

Результати дисертаційного дослідження обговорювалися на засіданнях кафедри соціальної педагогіки Інституту соціальної роботи та управління, а також щорічних звітних науково-практичних конференціях професорсько-викладацького складу Національного педагогічного університету імені М.П. Драгоманова (2011-2014 рр.).

Публікації. Основні результати дисертаційного дослідження відображені у 26 наукових та науково-методичних працях. З них: 1 методичні рекомендації, 1 зарубіжна публікація, 14 статей у наукових фахових виданнях України (12 – одноосібні), 10 тез доповідей у збірниках матеріалів конференцій.

Загальний обсяг особистого доробку становить 9 друкованих аркушів.

Структура та обсяг дисертації. Робота складається зі вступу, двох розділів, загальних висновків, списку використаних джерел. Робота містить 26 таблиць і 18 рисунків на 51 сторінці, 15 додатків на 130 сторінках. Загальний обсяг роботи становить 329 сторінок, з них – 199 сторінок основного тексту. Список використаних джерел нараховує 213 найменувань, з них 5 – іноземною мовою.

ОСНОВНИЙ ЗМІСТ ДИСЕРТАЦІЇ

У *вступі* обґрунтовано актуальність теми дослідження, визначено його мету, завдання, об'єкт і предмет; представлено теоретико-методологічні засади та методи пошукової роботи; розкрито наукову новизну і практичне значення одержаних результатів; подано інформацію про їхню апробацію та впровадження; надано відомості про структуру і обсяг роботи.

У першому розділі – *«Теоретичні основи соціально-педагогічної роботи з сім'ями, які опинилися у складних життєвих обставинах»* – обґрунтовано теоретичні засади вирішення проблеми соціально-педагогічної підтримки сімей, які опинилися у складних життєвих обставинах; уточнено поняття «сім'я, яка опинилася у складних життєвих обставинах» і «соціально-педагогічна підтримка»; визначено проблеми, показники та ознаки сімей, які опинилися у складних життєвих обставинах; проаналізовано нормативно-правову базу соціально-педагогічної підтримки сімей, які опинилися у складних життєвих обставинах, та особливості взаємодії суб'єктів соціальної роботи з сім'ями на державному і недержавному рівнях; охарактеризовано технології соціально-педагогічної роботи з сім'ями, які опинилися у складних життєвих обставинах; сформульовано алгоритм технології соціально-педагогічної підтримки сімей, які опинилися у складних життєвих обставинах.

Констатовано наявність наукових підходів до розуміння різних категорій сімей, які опинилися у складних життєвих обставинах. Так, науковці оперують

такими поняттями, як: неблагополучна сім'я (Б. Алмазов, Г. Бочкарьова, І. Зверева, Л. Коваль, Ф. Мустафаєва, І. Пінчук, С. Хлебик, В. Шахрай та ін.); проблемна сім'я (Н. Олексюк, В. Сатір, В. Торохтій та ін.); кризова сім'я (З. Кияниця, В. Кузьмінський та ін.); аморальна та педагогічно неспроможна сім'я (Т. Стафанська) тощо. Крім цього сімейні труднощі пов'язують з негативними, деструктивними міжособистісними відносинами у сім'ї (Г. Тимченко, О. Харитонова).

Уточнено поняття *«сім'я, яка опинилася у складних життєвих обставинах»* – сім'я, яка втратила свої виховні можливості у зв'язку з виникненням складних життєвих обставин, наслідки яких вона не може подолати самотійно, які порушують нормальну життєдіяльність сім'ї, негативно впливають на життя та розвиток дитини, провокують ризик вилучення дитини з сім'ї. Така сім'я потребує комплексної соціально-педагогічної підтримки, спрямованої на допомогу членам сім'ї у вирішенні проблем та орієнтованої на забезпечення умов попередження і самотійного вирішення складних життєвих обставин у подальшому.

Визначено *типологію проблем сімей, які опинилися у складних життєвих обставинах*, а саме: соціально-педагогічні (алко- або наркотична залежність одного чи обох батьків, відсутність батьківського потенціалу у батьків, відсутність навичок самотійного прийняття рішень, бездоглядність чи педагогічна занедбаність дітей, нехтування потребами дітей тощо); соціально-психологічні (агресивна поведінка батьків чи дітей, напружений психологічний клімат у сім'ї, невміння чи небажання вирішувати конфлікти, занижена самооцінка батьків та дітей тощо); матеріально-економічні (безробіття, відсутність житла або його непридатність для проживання, бідність, нерозвиненість економічного мислення тощо) та юридичні (проблеми з оформленням документів, оформленням пільг та виплат, не вміння представляти свої інтереси в органах влади тощо).

Вивчено *ознаки складних життєвих обставин сімей* (відсутність засобів гігієни, відсутність або недостатність коштів, відсутність батьківських навичок, намір відмовитися від дитини, важковиховуваність дітей, бродяжництво, конфліктні відносини з найближчим оточенням, виявляються прояви ризику здоров'я та розвитку дітей, неспроможність батьків задовольняти потреби дітей, прояв насильства, відсутність мережі соціальної підтримки та ін.).

Охарактеризовано нормативно-правову базу соціально-педагогічної підтримки сімей, які опинилися у складних життєвих обставинах, що дозволило визначити форми соціальної допомоги, які надаються сім'ям з дітьми; суб'єкти соціальної роботи з сім'ями; заходи щодо підтримки, зміцнення та укріплення сім'ї; перелік соціальних послуг, що надаються особам, які перебувають у складних життєвих обставинах тощо.

Виявлено, що реалізація ефективної соціально-педагогічної підтримки сімей, які опинилися у складних життєвих обставинах, можлива за умови налагодження тісної співпраці *суб'єктів соціальної роботи* на таких рівнях: державний рівень (спеціалісти державних установ та закладів), недержавний рівень (представники недержавних громадських організацій, фондів, об'єднань, спілок) та рівень громади (представники громади, які діють на волонтерських засадах). Особливостями взаємодії суб'єктів соціальної роботи з сім'ями є наявність низки проблемних

питань: надання недостатньої, неправильної чи неповної інформації; відмова від спільного інспектування та єдиної документації; недосконалість чинного законодавства; відсутність розмежування функціональних обов'язків; перекладання обов'язків; різні погляди на вирішення проблем сім'ї, які опинилися у складних життєвих обставинах. Забезпечення міжвідомчої взаємодії передбачає розробку та впровадження технології соціально-педагогічної підтримки на різних рівнях.

Узагальнення теоретичних досліджень (Т. Анохіна, О. Безпалько, О. Газман, А. Капська, Л. Кулікова, Л. Оліференко, Л. Штефан та ін.) дозволило уточнити поняття *«соціально-педагогічна підтримка сімей, які опинилися у складних життєвих обставинах»* – це комплекс заходів соціально-педагогічної діяльності, спрямований на вирішення проблем сімей, які опинилися у складних життєвих обставинах, з метою забезпечення їхнього повноцінного функціонування.

Визначено *напрями* соціально-педагогічної підтримки сімей, які опинилися у складних життєвих обставинах: соціально-педагогічна робота з батьками, соціально-педагогічна робота з дітьми, соціально-педагогічна робота з сім'єю.

Розкриття сутності понять *«соціально-педагогічна технологія»* (Р. Вайнола, А. Дікарева, Л. Завацька, І. Зверева, М. Мірська, Н. Стефанов та ін.) та *«соціально-педагогічна підтримка»* (Т. Анохіна, О. Безпалько, О. Газман, А. Капська, Л. Кулікова, Л. Оліференко та ін.) дозволило визначити поняття *«технологія соціально-педагогічної підтримки сімей, які опинилися у складних життєвих обставинах»*, під яким ми розуміємо сукупність форм та напрямів соціально-педагогічної діяльності суб'єктів соціальної роботи з сім'ями, які опинилися у складних життєвих обставинах, спрямовану на забезпечення самодостатнього, повноцінного функціонування сім'ї.

Здійснено аналіз технологій соціально-педагогічної підтримки сімей, які опинилися у складних життєвих обставинах, а саме: соціальний супровід; ведення випадку; консультування; кризове втручання, оцінка потреб тощо (І. Зверева, Н. Комарова, Ж. Петрочко, І. Пеша, І. Трубавіна та ін.). Встановлено, що найбільш використовуваною технологією соціально-педагогічної підтримки сімей, які опинилися у складних життєвих обставинах, є соціальний супровід. Проте опитування фахівців із соціальної роботи, що працюють з сім'ями, які опинилися у складних життєвих обставинах, засвідчило, що вони, не маючи єдиного погляду на здійснення соціального супроводу. Це обумовлює необхідність додаткової роботи щодо вироблення певного алгоритму та технології соціально-педагогічної підтримки сімей.

За результатами аналізу реальної діяльності різних соціальних інституцій щодо впровадження соціально-педагогічної підтримки сімей та нормативно-законодавчого забезпечення такої діяльності нами сформульовано *алгоритм* реалізації технології соціально-педагогічної підтримки сімей, які опинилися у складних життєвих обставинах, що передбачає такі етапи діяльності: перша зустріч; оцінка ситуації; складання плану допомоги; реалізація плану допомоги; оцінка результатів.

У другому розділі – *«Технологічні аспекти соціально-педагогічної підтримки сімей, які опинилися у складних життєвих обставинах»* – розроблено критерії,

показники та представлено результати вивчення рівнів реалізації ефективності технології соціально-педагогічної підтримки сімей, які опинилися у складних життєвих обставинах; розроблено та експериментально перевірено організаційно-методичне забезпечення реалізації технології соціально-педагогічної підтримки сімей, які опинилися у складних життєвих обставинах.

На першому етапі констатувального експерименту було здійснено оцінку теоретичної та практичної підготовки спеціалістів до роботи з сім'ями, які опинилися у складних життєвих обставинах. У дослідженні взяли участь 433 фахівці з соціальної роботи з 24 регіонів України. Результати опитування дозволили: а) визначити питання, що є проблемними для фахівців (серед них: забезпечення житлом, поліпшення житлово-побутових умов, матеріальне забезпечення сім'ї, небажання батьків змінювати ситуацію, невмотивованість батьків, низький батьківський потенціал, зайнятість дітей та підлітків тощо); б) виявити основні знання і вміння, необхідні спеціалістам для ефективної реалізації соціально-педагогічної підтримки сімей, які опинилися у складних життєвих обставинах (зокрема, знання нормативно-правової бази; форм та методів роботи з сім'ями, які опинилися у складних життєвих обставинах; ведення документації; комунікативні вміння; впровадження принципів соціально-педагогічної роботи; налагодження контактів з сім'єю; мотивування сімей до співпраці; реалізація індивідуального підходу у роботі; діагностика ознак складних життєвих обставин та проблеми сімей; формування і підтримка взаємодії з партнерами тощо).

Нами було обґрунтовано складові, що забезпечують ефективність роботи фахівців у плані реалізації технології соціально-педагогічної підтримки сімей, які опинилися у складних життєвих обставинах: підвищення рівня знань спеціалістів щодо окремих напрямів діяльності; проведення заходів з підвищення кваліфікації спеціалістів (тренінги, семінари, обмін практичним досвідом); розробка методичних рекомендацій щодо роботи з дітьми та сім'ями у складних життєвих обставинах. *Ефективність технології соціально-педагогічної підтримки сімей* ми визначаємо як результат засвоєння, набуття фахівцями із соціальної роботи знань, умінь та навичок щодо технології соціально-педагогічної підтримки сімей, які опинилися у складних життєвих обставинах, та їх комплексного застосування у практичній роботі.

Обґрунтовано *критерії та показники* ефективності реалізації технології соціально-педагогічної підтримки сімей, які опинилися у складних життєвих обставинах: *науково-теоретичний* – теоретичні основи технології соціально-педагогічної підтримки сімей, які опинилися у складних життєвих обставинах; особливості соціально-педагогічної роботи з такими сім'ями; понятійно-категоріальний апарат з даної проблеми; нормативно-правове забезпечення роботи з даною категорією сімей; *методично-технологічний* – застосування технології соціально-педагогічної підтримки сімей, які опинилися у складних життєвих обставинах; відбір та використання ефективних форм, методів роботи з такими сім'ями; розподіл послуги в межах реалізації технології соціально-педагогічної підтримки; *організаційний* – залучення ресурсів громади та волонтерів при реалізації технології соціально-педагогічної підтримки сімей, які опинилися у складних життєвих обставинах; мотивація клієнтів до роботи та зміни у їхньому житті; робота

дисциплінарної команди у процесі реалізації технології соціально-педагогічної підтримки.

З метою здійснення рівневої оцінки ефективності дії технології соціально-педагогічної підтримки сімей, які опинилися у складних життєвих обставинах, враховано означені показники, що включають різні аспекти соціально-педагогічної підтримки даної категорії сімей.

Низький рівень характеризується відсутністю у фахівців знань чи недостатнім їх проявом у ході реалізації технології соціально-педагогічної підтримки сімей, які опинилися у складних життєвих обставинах; відсутністю вмінь на практиці здійснювати соціально-педагогічну підтримку таких сімей, проявом байдужості; інтуїтивним реагуванням на ситуації; відсутність мотивації у клієнтів до роботи та змін; ресурси громади та волонтери не залучаються.

Середній рівень характеризується фрагментарними знання фахівців у плані реалізації технології соціально-педагогічної підтримки сімей; недостатньою сформованістю уміньми соціально-педагогічної підтримки сімей, які опинилися у складних життєвих обставинах; проявами бажання працювати з даною категорією, хоча відсутні позитивно спрямовані мотиви, інтерес, низьким рівнем мотивації до роботи та змін недостатністю використання ресурсів громади та волонтерів.

Високий рівень засвідчує наявність ґрунтовних знань фахівців щодо реалізації технології соціально-педагогічної підтримки сімей; уміння чітко визначати проблеми сімей, які опинилися у складних життєвих обставинах; уміння встановлювати професійні контакти з різними структурними підрозділами; вміння добирати і використовувати ефективні форми та методи соціально-педагогічної підтримки таких сімей; застосування адекватних методів профілактичної роботи; виявлення інтересу до роботи з сім'ями, які опинилися у складних життєвих обставинах; уміння на професійному рівні вирішувати проблеми сімей у складних життєвих обставинах; умотивованість клієнтів до роботи та змін; активне залучення ресурсів громади та волонтерів при реалізації технології соціально-педагогічної підтримки означених сімей.

Оцінку ефективності реалізації технології соціально-педагогічної підтримки сімей, які опинилися у складних життєвих обставинах, відповідно до визначених критеріїв, показників та рівнів нами здійснено на другому етапі констатувального експерименту за такими діагностичними методиками: метод експертних оцінок; авторська анкета; аналіз документації; включене спостереження; методика визначення перцептивно-інтерактивної компетентності Н. Фетіскіна; шкала локусу контролю Д. Роттера; тест-опитувальник мотивації досягнення А. Мехрабіана; опитувальник мотивації успіху і страх невдач А. Реана.

На цьому етапі були залучені фахівці із соціальної роботи Служби у справах дітей та сім'ї Київської обласної державної адміністрації, Благодійної організації «Київське обласне відділення «Благодійний фонд «СОС Дитяче Містечко», Благодійної організації «Луганське обласне відділення «Міжнародної благодійної організації «Благодійний фонд «СОС Дитяче Містечко», Державного Інституту сімейної та молодіжної політики, Харківського обласного центру соціальних служб для сім'ї, дітей та молоді, Служби у справах дітей Запорізької обласної державної

адміністрації. До експериментальної роботи був залучений 221 фахівець із соціальної роботи: контрольна група – 104 фахівці (КГ), експериментальна група – 117 фахівців (ЕГ).

За результатами констатувального експерименту у половини фахівців (КГ – 54,8% (57 осіб) і ЕГ – 55,56% (65 осіб) зафіксовано середній рівень ефективності реалізації технології соціально-педагогічної підтримки сімей, які опинилися у складних життєвих обставинах; низький рівень виявлено у третини фахівців: КГ – 29,91% (35 осіб), ЕГ – 32,48% (38 осіб); високий рівень зафіксовано у незначної частина респондентів: КГ – 11,55% (12 осіб), ЕГ – 11,96% (14 осіб).

Дані, отримані в ході констатувального експерименту, засвідчили необхідність розробки організаційно-методичного забезпечення технології соціально-педагогічної підтримки сімей, які опинилися у складних життєвих обставинах, що включало необхідність упровадження двох складових: 1) залучення та налагодження взаємодії всіх суб'єктів соціально-педагогічної діяльності, які працюють з означеними сім'ями, результатом якого стала ефективна взаємодія суб'єктів соціально-педагогічної діяльності у процесі соціально-педагогічної підтримки сімей, які опинилися у складних життєвих обставинах; 2) запровадження диференційованого підходу до організації соціально-педагогічної роботи з сім'ями, результатом чого є впровадження ефективних форм та методів соціально-педагогічної підтримки сім'ї. Зміст і логіку організаційно-методичного забезпечення підвищення ефективності реалізації технології соціально-педагогічної підтримки сімей, які опинилися у складних життєвих обставинах, представлено на рис.1.

Під час *формульовального експерименту* здійснено апробацію ефективності організаційно-методичного забезпечення технології соціально-педагогічної підтримки сімей, які опинилися у складних життєвих обставинах, що дозволило виявити його дієвість та підтвердило необхідність.

З метою *налагодження взаємодії суб'єктів соціально-педагогічної діяльності, котрі працюють з сім'ями, які опинилися у складних життєвих обставинах* на під час формульовального експерименту було: 1) впроваджено навчально-інформаційні форми роботи для фахівців державних, недержавних установ та волонтерів – круглі столи («Технології підтримки сімей у складних життєвих обставинах», «Вплив наслідків політично-економічної кризи на сучасну сім'ю», «Взаємодія державних і недержавних структур у вирішенні проблем сімей», «Налагодження комунікації між суб'єктами соціально-педагогічної діяльності щодо вирішення проблем сімей, що опинилися у складних життєвих обставинах» тощо); дні відкритих дверей («Щаслива родина – щаслива дитини», «Україна – наш дім» тощо); 2) розроблено та апробовано навчальну тренінгову програму «Соціальна підтримка сімей, які перебувають у складних життєвих обставинах». Для вдосконалення роботи волонтерів нами було розроблено та впроваджено Концепцію організації волонтерської діяльності, яке використовувалася в роботі Благодійної організації «Київське обласне відділення «Благодійний фонд «СОС Дитяче Містечко» та Благодійної організації «Луганське обласне відділення «Міжнародної благодійної організації «Благодійний фонд «СОС Дитяче Містечко»».

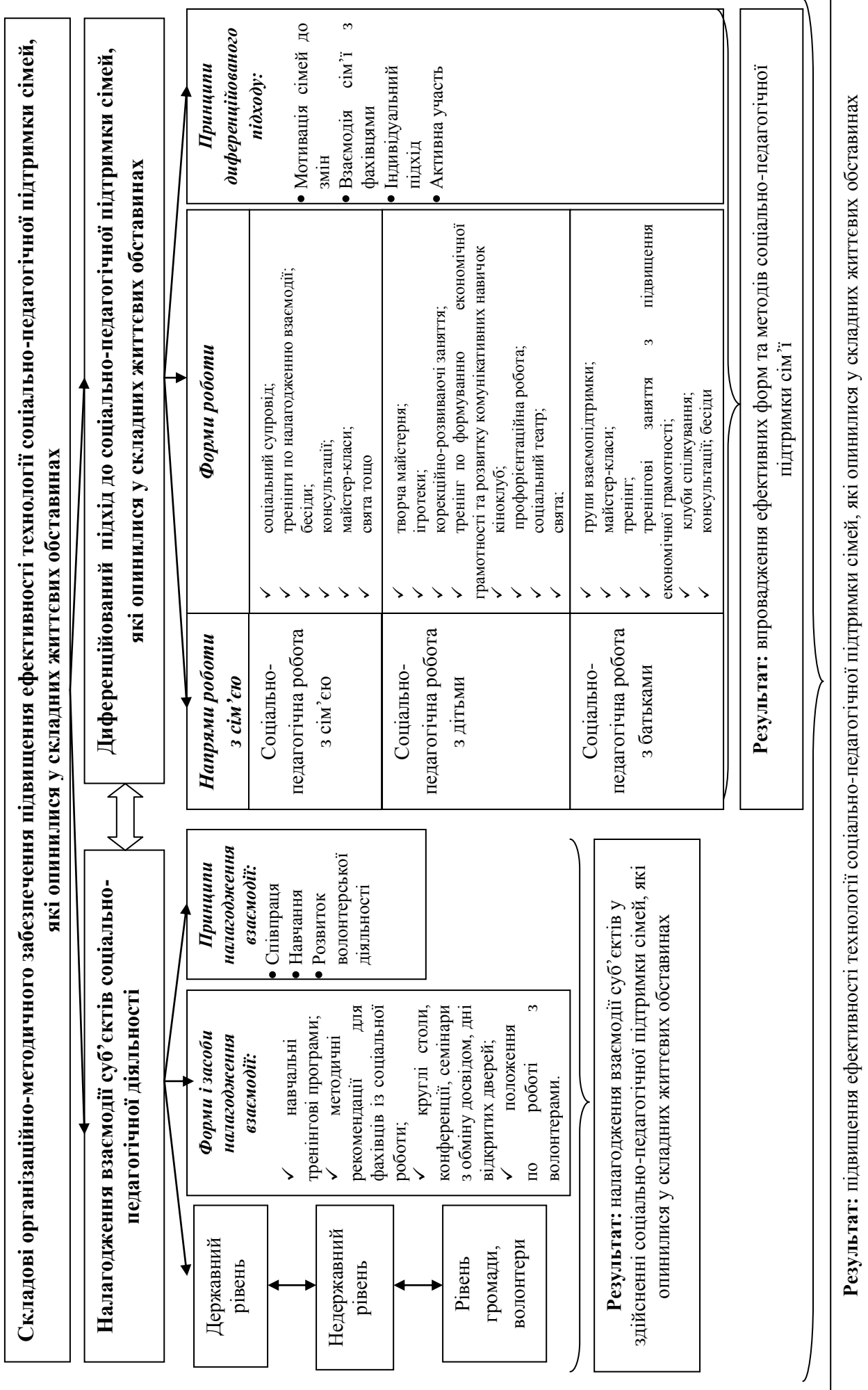


Рис. 1. Організаційно-методичне забезпечення реалізації технології соціально-педагогічної підтримки сімей, які опинилися у складних життєвих обставинах

У визначенні напрямів, форм та методів соціально-педагогічної роботи з сім'ями відповідно до об'єкту соціально-педагогічної діяльності було використано *диференційований підхід* у визначенні напрямів, форм та методів соціально-педагогічної роботи з сім'ями: інститут сім'ї, діти, батьки. Робота з сім'ями передбачала залучення усіх членів родини до групових і масових форм роботи, а за потребою, індивідуальну роботу з окремими членами родини. Для сімей було організовано та проведено такі форми роботи: тренінги щодо налагодження взаємодії («Взаємодіємо та діємо», «Альтернативні форми поведінки у конфлікті», «Комунікація у родині» та ін.); бесіди («Гігієна твоєї оселі»); консультації (групові сімейні наради); майстер-класи («Оберіг для дому», «Іграшка», «Лялька мотанка», «Міні акваріум» та ін.); свята («Моя родина», «Тепло сімейного вогнища» та ін.), тематичні дні (День сім'ї, День захисту дітей, День Конституції, День здоров'я та ін.) тощо.

В рамках соціально-педагогічної підтримки дітей з означеної категорії сімей було розроблено та впроваджено у практику такі форми роботи, як: творча майстерня («Орігамі», «Казковий їжачок», «Дари осені», «Бісероплетіння», «Квіллінг», «М'яка іграшка» та ін.); ігротеки (тематичні ігротеки, ігрові програми); заняття з підготовки до школи; корекційно-розвиваючі заняття; тренінг з формування економічної грамотності; кіноклуб «Подивимось. Поміркуємо. Подискутуємо»; профорієнтаційна робота; соціальний театр; свята («Хеллоуїн», «Барви осені», «Новорічний вертеп» та ін.); тренінг з розвитку комунікативних навичок тощо.

Робота з батьками потребувала впровадження таких форм роботи: групи взаємопідтримки; майстер-класи («Миловаріння», «Декупаж», «Прикраси власноруч» та ін.); тренінг «Зміцнення сім'ї: особливості виховання дітей в сучасних умовах»; заняття з підвищення економічної грамотності; клуби спілкування; консультації; бесіди тощо.

Апробація запропонованого нами організаційно-методичного забезпечення дозволила виявити в цілому підвищення ефективності дії технології соціально-педагогічної підтримки сімей, які опинилися у складних життєвих обставинах. Так, за *науково-теоретичним критерієм* підвищення показників відбулося за рахунок систематичного проведення інформаційних та навчальних форм роботи (круглих столів, семінарів, конференцій), що сприяло оволодінню фахівцями із соціальної роботи системою знань щодо специфіки роботи з сім'ями, які опинилися у складних життєвих обставинах, а також формуванню досвіду і навичок застосування нормативно-правових актів, що регулюють означену діяльність. Найбільш ефективними формами виявилися круглі столи з метою обміну досвідом спеціалістів та зустрічі фахівців-початківців із спеціалістами, які працюють за даним напрямом.

На підвищення показників за *методично-технологічним критерієм* були спрямовані такі форми соціально-педагогічної роботи: тренінгова програма «Соціальна підтримка сімей, які опинилися у складних життєвих обставинах», майстер-класи з мотивації сімей до змін, підготовка методичних матеріалів тощо. Це дало можливість сформувати у спеціалістів такі професійні уміння: налагодження контактів з сім'ями; діагностування та оцінювання ознак складних

життєвих обставин і проблем сімей; застосування методики мотивації сімей до співпраці та зміни життєвих обставин; впровадження диференційованого підходу у соціально-педагогічній роботі; використання різних форм та методів соціально-педагогічної роботи з сім'ями; оформлення і ведення документації.

Найбільш ефективними формами роботи щодо формування показників за *організаційним критерієм* виявилися заходи, до організації і проведення яких долучалися спеціалісти та волонтери (Дні відкритих дверей, акції «Лист Діду Морозу» та «Тепло і турбота», виставки робіт дітей, проведення ігротек у парках та на дитячих майданчиках), інформаційно-освітні форми роботи, що передбачали спільну участь фахівців та волонтерів (тренінгова програма, круглі столи, семінари). Це сприяло формуванню у спеціалістів уміння залучати ресурси громади та волонтерів до соціально-педагогічної підтримки сімей у складних життєвих обставинах; мотивації клієнтів до роботи та змін у їхньому житті; застосовувати командну роботу при здійсненні соціально-педагогічної підтримки.

Аналіз результатів упровадження організаційно-методичного забезпечення реалізації технології соціально-педагогічної підтримки сімей, які опинилися у складних життєвих обставинах, здійснено у два етапи. На першому етапі проведено опис та узагальнення емпіричних даних, побудову відсоткових розподілів за кожним із критеріїв ефективності реалізації технології соціально-педагогічної підтримки сімей, які опинилися у складних життєвих обставинах, графічно представлені одержані результати та їхній аналіз. Діагностичні методики були ідентичними до тих, що використовувалися на етапі констатувального експерименту.

За результатами діагностики рівнів ефективності реалізації технології соціально-педагогічної підтримки сімей, які опинилися у складних життєвих обставинах, в експериментальній групі виявлено статистично значущі зміни; в контрольній групі значущих змін не простежується, що відображено на рис.2.

Результати контрольного експерименту демонструють чіткі тенденції зростання рівнів ефективності реалізації технології соціально-педагогічної підтримки сімей, які опинилися у складних життєвих обставинах. Так в експериментальній групі відбулося значне збільшення частки фахівців з високим рівнем ефективності (в межах від 22,21% до 37,61% за різними критеріями). Суттєво зменшилася частка фахівців із низьким рівнем (в межах від 5,13% до 18,8% за різними критеріями). Найбільший приріст спостерігається за методично-технологічним критерієм, а найменший – за науково-теоретичним.

У контрольній групі спостерігається незначний приріст показників ефективності технології соціально-педагогічної підтримки сімей, які опинилися у складних життєвих обставинах, середнього (на 2,88%) та високого (на 1,92%) рівнів. На 4,8% зменшилась частка фахівців з низьким рівнем. Ці зміни, на нашу думку, обумовлені збільшенням стажу роботи фахівця та проходження ними навчання на державних курсах підвищення кваліфікації.

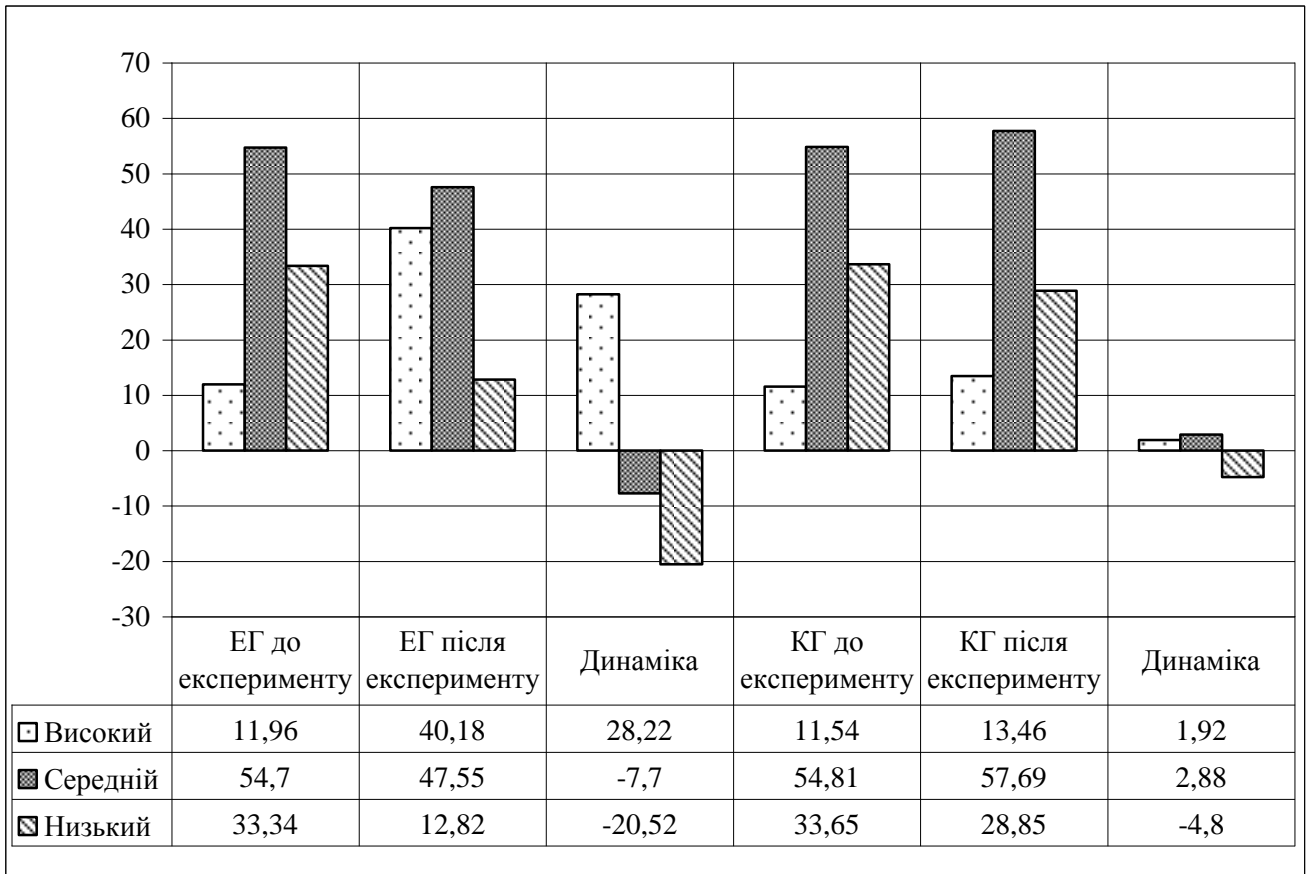


Рис.2. Динаміка рівнів ефективності реалізації технології соціально-педагогічної підтримки сімей, які опинилися у складних життєвих обставинах (у %)

За загальним рівнем сформованості ефективності дії технології соціально-педагогічної підтримки сімей, які опинилися у складних життєвих обставинах, в експериментальній групі показники високого рівня збільшилися на 28,22%. В той же час зменшилась частка спеціалістів з середнім та низьким рівнями – на 7,7% та 20,52% відповідно.

Виявлені результати дослідницько-експериментальної роботи підтвердили реалізацію мети, поставлених завдань та ефективність організаційно-методичного забезпечення реалізації технології соціально-педагогічної підтримки сімей, які опинилися у складних життєвих обставинах.

ВИСНОВКИ

У дисертації представлено теоретичне узагальнення та запропоновано практичне розв'язання наукової проблеми щодо забезпечення соціально-педагогічної роботи з сім'ями, які опинилися у складних життєвих обставинах, що полягає в обґрунтуванні та експериментальній перевірці організаційно-методичного забезпечення реалізації технології соціально-педагогічної підтримки сімей, які опинилися у складних життєвих обставинах. Результати проведеного дослідження засвідчили ефективність розв'язання поставлених завдань і дали підстави для формулювання таких висновків:

1. За результатами аналізу теоретичних засад соціально-педагогічної роботи з сім'ями, які опинилися у складних життєвих обставинах, нами охарактеризовано такі сім'ї, на підставі чого уточнено термін *«сім'я, яка опинилася у складних життєвих обставинах»*, а саме: це сім'я, яка втратила свої виховні можливості у зв'язку з виникненням складних життєвих обставин, наслідки яких вона не може подолати самотійно, які порушують нормальну життєдіяльність сім'ї, негативно впливають на життя та розвиток дитини, провокують ризик вилучення дитини з сім'ї. Констатовано, що така сім'я потребує комплексної соціально-педагогічної підтримки, спрямованої на допомогу членам сім'ї у вирішенні життєвих проблем і орієнтованої на забезпечення умов самотійного вирішення сім'єю складних життєвих обставин у подальшому.

Визначено *типологію проблем сімей, які опинилися у складних життєвих обставинах* (соціально-педагогічні, соціально-психологічні, матеріально-економічні та юридичні), обґрунтовано *ознаки* складних життєвих обставин (відсутність засобів гігієни, відсутність або недостатність коштів, відсутність батьківських навичок, намір відмовитися від дитини, важковиховуваність дітей, бродяжництво, конфліктні відносини з найближчим оточенням, виявляються прояви ризику здоров'я та розвитку дітей, неспроможність батьків задовольняти потреби дітей, прояв насильства, відсутність мережі соціальної підтримки та ін.). Доведено вплив порушення виконання сім'єю базових соціальних функцій на вихованій потенціал сім'ї. Визначено показники та рівні ризику здоров'я і розвитку дітей, які виховуються в умовах складних життєвих обставин: низький, середній та високий рівень.

Уточнено поняття *«соціально-педагогічна підтримка сімей, які опинилися у складних життєвих обставинах»* – це комплекс заходів соціально-педагогічної діяльності, спрямований на вирішення проблем сімей, які опинилися у складних життєвих обставинах, з метою забезпечення їх повноцінного функціонування. Сформульовано поняття *«технологія соціально-педагогічної підтримки сімей, які опинилися у складних життєвих обставинах»*, під яким ми розуміємо сукупність форм та напрямів соціально-педагогічної діяльності суб'єктів соціальної роботи з сім'ями, які опинилися у складних життєвих обставинах, спрямовану на забезпечення самодостатнього, повноцінного функціонування сім'ї. Визначено *напрями* соціально-педагогічної підтримки сімей, які опинилися у складних життєвих обставинах (соціально-педагогічна робота з батьками, соціально-педагогічна робота з дітьми, соціально-педагогічна робота з сім'єю).

2. Для ефективності реалізації соціально-педагогічної підтримки сімей, які опинилися у складних життєвих обставинах, визначено *суб'єкти соціально-педагогічної роботи* на таких рівнях: державний рівень (спеціалісти державних установ та закладів), недержавний рівень (представники недержавних громадських організацій, фондів, об'єднань, спілок) та рівень громади (представники громади, що діють на волонтерських засадах). Доведена необхідність налагодження тісної співпраці між означеними суб'єктами. Виокремлено форми соціально-педагогічної роботи, що забезпечують ефективну співпрацю між державними та недержавними установами, громадою: організація і проведення спільних круглих столів, семінарів тощо; розробка та впровадження

єдиних форм оцінки сімей, які опинилися у складних життєвих обставинах; проведення спільного навчання для фахівців; розмежування деяких повноважень; спільне проведення масових форм роботи для сімей та представників громади; розробка загальних методичних рекомендацій та методичного забезпечення; висвітлення інформації про діяльність; створення соціальних карт громади.

3. Представлено *соціально-педагогічні технології соціальної підтримки сімей, які опинилися у складних життєвих обставинах*, а саме: соціальний супровід; ведення випадку; консультування; кризове втручання, оцінка потреб тощо. Найбільш поширеною технологією соціально-педагогічної підтримки сімей, які опинилися у складних життєвих обставинах, на державному рівні є соціальний супровід, а на недержавному – ведення випадку. Соціально-педагогічну підтримку сім'ям з дітьми надають через соціально-педагогічну роботу; підвищення обізнаності батьків щодо виховання та розвитку дітей; налагодження відносин із соціальним оточенням; оформлення документів та надання інформаційних матеріалів, інформаційних послуг; профілактичну та просвітницьку роботу. Розроблено алгоритм реалізації технології соціально-педагогічної підтримки сімей, які опинилися у складних життєвих обставинах (перша зустріч; оцінка ситуації; складання плану допомоги; реалізація плану допомоги; оцінка результатів).

4. Обґрунтовано *критерії та показники* ефективності реалізації технології соціально-педагогічної підтримки сімей, які опинилися у складних життєвих обставинах: науково-теоретичний (теоретичні основи технології соціально-педагогічної підтримки сімей, які опинилися у складних життєвих обставинах; особливості соціально-педагогічної роботи з сім'ями, які опинилися у складних життєвих обставинах; понятійний-категоріально апарат з даної проблеми; нормативно-правове забезпечення роботи з сім'ями, які опинилися у складних життєвих обставинах); методично-технологічний (застосування технології соціально-педагогічної підтримки сімей, які опинилися у складних життєвих обставинах; підбір та використання ефективних форм, методів роботи з сім'ями, які опинилися у складних життєвих обставинах; розподіл послуги в межах реалізації технології соціально-педагогічної підтримки); організаційний (залучення ресурсів громади та волонтерів при реалізації технології соціально-педагогічної підтримки сімей, які опинилися у складних життєвих обставинах; мотивація клієнтів до роботи та зміни у їхньому житті; робота дисциплінарної команди при реалізації технології соціально-педагогічної підтримки). Визначено *рівні ефективності реалізації технології соціально-педагогічної підтримки сімей* та забезпечено їхню змістову характеристику. За результатами проведеного нами оцінювання ефективності технології соціально-педагогічної підтримки сімей, які опинилися у складних життєвих обставинах, у половини фахівців зафіксовано середній рівень (КГ – 54,8% і ЕГ – 55,56%), у третина фахівців – низький рівень (КГ – 29,91%; ЕГ – 32,48%).

5. Розроблено і впроваджено *організаційно-методичне забезпечення* реалізації технології соціально-педагогічної підтримки сімей, які опинилися у складних життєвих обставинах, що передбачало: налагодження взаємодії суб'єктів соціально-педагогічної діяльності, що працюють з сім'ями, які

опинилися у складних життєвих обставинах, та використання диференційованого підходу у визначенні напрямів та форм соціально-педагогічної роботи з сім'ями.

З метою посилення взаємодії суб'єктів соціально-педагогічної діяльності, що працюють з сім'ями, які опинилися у складних життєвих обставинах, було забезпечено навчання фахівців державних, недержавних установ та волонтерів через круглі столи («Технології підтримки сімей у складних життєвих обставинах», «Вплив наслідків політично-економічної кризи на сучасну сім'ю», «Взаємодія державних і недержавних структур у вирішенні проблем сімей», «Налагодження комунікації між суб'єктами соціально-педагогічної діяльності по вирішенню проблем сімей, що опинилися у складних життєвих обставинах» тощо); дні відкритих дверей («Щаслива родина – щаслива дитини», «Україна – наш дім» тощо). Було розроблено та апробовано навчальну тренінгову програму «Соціальна підтримка сімей, які опинилися у складних життєвих обставинах»; апробовано Концепцію організації волонтерської діяльності, яка спрямована на розвиток та підтримку волонтерства, відображає сукупність поглядів на волонтерську діяльність, її роль та місце в розвитку суспільства, рішенні соціально важливих питань щодо допомоги і підтримки сімей та дітей, які опинилися у складних життєвих обставинах.

Диференційований підхід до організації соціально-педагогічної роботи з сім'ями було забезпечено шляхом впровадження ефективних форм та методів соціально-педагогічної підтримки сім'ї відповідно до об'єкту соціально-педагогічної діяльності: соціально-педагогічна робота з сім'єю (тренінги з налагодження взаємодії; бесіди; консультації (групові сімейні наради); майстер-класи; свята та тематичні дні; соціально-педагогічна робота з дітьми, які виховуються у сім'ї (творча майстерня; ігротеки, зокрема, тематичні ігротеки та ігрові програми; заняття з підготовки до школи; корекційно-розвиваючі заняття; формування економічної грамотності; кіноклуб «Подивимось. Поміркуємо. Подискутуємо»; профорієнтаційна робота; соціальний театр; свята); соціально-педагогічна робота з батьками (групи взаємопідтримки; майстер-класи; тренінг «Зміцнення сім'ї: особливості виховання дітей в сучасних умовах»; заняття з підвищення економічної грамотності; клуби спілкування тощо).

Виявлено високий рівень сформованості знань, умінь та навичок володіння соціально-педагогічними технологіями в роботі з сім'ями, які опинилися у складних життєвих обставинах. Так за трьома критеріями частка фахівців змінилася в межах від 22,21% до 37,61%, водночас за всіма критеріями зменшилась частка фахівців з низьким рівнем у межах від 5, 13% до 18,8% за різними критеріями. За загальним рівнем сформованості показників ефективності технології соціально-педагогічної підтримки сімей, які опинилися у складних життєвих обставинах, в експериментальній групі показники високого рівня збільшилися на 28,22%. В той же час зменшилась частка спеціалістів з середнім та низьким рівнями – на 7,7% та 20,52% відповідно.

Позитивні результати після формувального експерименту дозволяють стверджувати, що розроблене та впроваджене нами організаційно-методичне забезпечення впливає на підвищення ефективності та якості технології соціально-педагогічної підтримки сімей, які опинилися у складних життєвих обставинах,

може бути рекомендованим для впровадження у технологічний процес соціально-педагогічної роботи з сім'ями, які опинилися у складних життєвих обставинах.

Проблема вдосконалення технологій соціально-педагогічної підтримки сімей, які опинилися у складних життєвих обставинах, не вичерпується проведеним дисертаційним дослідженням. *Перспективними напрямками дослідження* є розробка технології мотивації членів сім'ї до зміни складних життєвих обставин, диференціація форм та методів соціально-педагогічної роботи з сім'єю залежно від рівня її соціальної адаптації тощо.

Основні положення дисертації відображено в публікаціях:

Наукові праці, в яких опубліковані основні наукові результати дисертації

1. Соляник М.Г. Тренінгова програма «Соціальна підтримка сімей, які перебувають у складних життєвих обставинах» (для фахівців соціальної сфери, які працюють з сім'ями) / І.В. Пеша, М.Г. Соляник ; [за ред. проф. А.Й. Капської]. – К. : УкрІНТЕІ, 2014. – 68 с.

2. Соляник М.Г. Сім'я у складних життєвих обставинах як об'єкт соціально-педагогічної діяльності / М.Г. Соляник // Науковий часопис НПУ імені М.П.Драгоманова. Серія №11 Соціальна робота. Соціальна педагогіка : зб. наук. праць. – К. : НПУ імені М.П.Драгоманова, 2011. – Випуск 12. – С. 199-206.

3. Соляник М.Г. Підтримка сімей, які опинилися у складних життєвих обставинах / М.Г. Соляник // Збірник наукових праць Кам'янець-Подільського національного університету імені Івана Огієнка / [За ред. Л.П. Мельник, В.І. Співак]. – Вип. XVIII, Серія: соціальна педагогіка. – Кам'янець-Подільський : Медобори-2012. – С. 50-57.

4. Соляник М.Г. Характеристика семей в сложных жизненных обстоятельствах / М.Г. Соляник // Социально-педагогические проблемы детей и молодежи : сб. научн. трудов (с международным участием). В 2-х частях. Часть 1. – Ростов-на-Дону, 2012. – С. 91-96.

5. Соляник М.Г. Ведення випадку у роботі з сім'ями, які опинилися у складних життєвих обставинах / М.Г. Соляник // Науковий часопис НПУ імені М.П.Драгоманова. Серія №11 Соціальна робота. Соціальна педагогіка : зб. наук. праць. – Випуск 15. – К. : НПУ імені М.П.Драгоманова, 2012. – С. 44-50.

6. Соляник М.Г. Аналіз досвіду роботи недержавних організацій з сім'ями, які опинилися у складних життєвих обставинах / М.Г. Соляник // Вісник Луганського національного університету імені Тараса Шевченка. Педагогічні науки. – №11 (270) червень, 2013. – частина II. – Луганськ, 2013. – С. 205-210.

7. Соляник М.Г. Суб'єкти соціально-педагогічної діяльності в роботі з сім'ями, які опинилися у складних життєвих обставинах / М.Г. Соляник // Науковий часопис НПУ імені М.П.Драгоманова. Серія №11 Соціальна робота. Соціальна педагогіка : зб. наук. праць. – Випуск 17. – Ч.2. – Київ – Івано-Франківськ : Вид-во НПУ імені М.П.Драгоманова, 2013. – С. 110-116.

8. Соляник М.Г. Соціально-педагогічна підтримка сімей у складних життєвих обставинах та шляхи її здійснення / М.Г. Соляник // Науковий часопис

НПУ імені М.П.Драгоманова. Серія №11 Соціальна робота. Соціальна педагогіка : зб. наук. праць. – Випуск 18. – К. : НПУ імені М.П.Драгоманова, 2014. – С. 59-65.

9. Соляник М.Г. Оцінка рівня знань, особистого досвіду та практичних навичок фахівців соціальної роботи у роботі з сім'ями, які опинилися у складних дитячих обставинах / М.Г. Соляник // Науковий часопис НПУ імені М.П.Драгоманова. Серія №11 Соціальна робота. Соціальна педагогіка : зб. наук. праць. – Випуск 19. – К. : НПУ імені М.П.Драгоманова, 2014. – С. 110-118.

10. Соляник М.Г. Готовність фахівців соціальної сфери до соціально-педагогічної підтримки сімей із складними життєвими обставинами [Електронний ресурс] / В.І. Пеша, М.Г. Соляник // Освітнологічний дискурс. – №3 (7), 2014 р. – С. 166-178. – Режим доступу : <http://od.kubg.edu.ua/index.php/journal/article/viewFile/137/144>

11. Соляник М.Г. Специфіка соціально-педагогічної роботи з сім'ями, які опинилися у складних життєвих обставинах / М.Г. Соляник // Науковий вісник Чернівецького університету : зб. наук. праць. – Вип. 577. Педагогіка та психологія. – Чернівці : ЧНУ, 2011. – С. 160-164.

12. Соляник М.Г. Деякі аспекти соціально-педагогічної роботи з сім'ями, які опинилися у складних життєвих обставинах / М.Г. Соляник // Науковий часопис НПУ імені М.П.Драгоманова. Серія №11 Соціальна робота. Соціальна педагогіка : зб. наук. праць. – Випуск 14 /частина I/. – К. : НПУ імені М.П.Драгоманова, 2012. – С. 181-189.

13. Соляник М.Г. Соціально-педагогічна підтримка сімей, які опинилися у складних життєвих обставинах: технологічний аспект/ М.Г. Соляник // Вісник Луганського національного університету імені Тараса Шевченка. Педагогічні науки. – №4 (287) лютий 2014. – Луганськ, 2014. – С. 91-98.

Опубліковані праці апробаційного характеру

14. Соляник М.Г. Нормативно-правове забезпечення діяльності з сім'ями, які опинилися у складних життєвих обставинах / М.Г. Соляник // Наука і вища освіта : тези доповідей учасників ХІХ Міжнар. наук. конфер. студентів та молодих вчених, м.Запоріжжя, 21-22 квітня, 2011 р. : у 3 Т. / [Класичний приватний університет]. – Запоріжжя : КПУ, 2011. – Т.3. – С. 73-74.

15. Соляник М.Г. Соціально-економічна підтримка сімей, які опинилися у складних життєвих обставинах / М.Г. Соляник // Історичний досвід, стан та перспективи підготовки педагогічних і соціально-педагогічних кадрів до роботи з різними соціальними групами : Матеріали Міжнар. наук.-практ. конф., Чернівці, 3-5 листопада 2011р. – Чернівці : ЧНУ, 2011. – С. 433-436.

16. Соляник М.Г. Огляд діяльності установ, що працюють з сім'ями, які опинилися у складних життєвих обставинах / М.Г. Соляник // Актуальні проблеми природничих та гуманітарних наук у дослідженнях молодих вчених «Родзинка-2012» / ХІV Всеукраїнська наукова конференція молодих вчених. – Черкаси : Брама-Україна, 2012. – С. 345-348.

17. Соляник М.Г. Соціальне забезпечення як підтримка сімей, які опинилися у складних життєвих обставинах / М.Г. Соляник // Сучасна сім'я та соціальні інститути: шляхи партнерської взаємодії : матеріали Всеукр. науково-

практ. конференції / [редкол.: Л.Л.Хоружа, Г.М.Лактіонава, О.В.Безпалько та ін.]. – К. : Київський університет імені Бориса Грінченка, 2012. – С. 153-155.

18. Соляник М.Г. Державні та недержавні організації у роботі з сім'ями, які опинилися у складних життєвих обставинах / М.Г. Соляник // Соціальна робота і сучасність: теорія та практика [Текст] : матеріали VII Міжнар. наук.-практ. конф., 16-17 травня 2012 року / [Б.В. Новіков, Л.М. Дмитрова]. – К. : НТУУ «КПІ», 2012. – С. 348-352.

19. Соляник М.Г. Проблеми сімей, які опинилися у складних життєвих обставинах / М.Г. Соляник // Актуальні дослідження в соціальній сфері : матеріали міжнар. наук.-практ. конф., м. Одеса, 15 січня 2013 року / [гол. ред. В.В. Корнещук]. – Одеса : Видавець Букаєв Вадим Вікторович, 2013. – С. 141-143.

20. Соляник М.Г. Категорії дій, які опинилися у складних життєвих обставинах / М.Г. Соляник // Актуальні проблеми педагогіки та психології. Зб. тез наук. робіт учасників міжнар. наук.-практ. конфер., м. Львів, 17-18 травня 2013 року. – Львів : ГО «Львівська педагогічна спільнота», 2013. – С. 76-78.

21. Соляник М.Г. Проблеми взаємодії державних та недержавних установ у наданні соціально-педагогічної підтримки сім'ям, які опинилися у складних життєвих обставинах / М.Г. Соляник // Матеріали Всеукраїнського науково-практичного семінару [«Соціально-педагогічна підтримка сім'ї з дитиною»] (м. Запоріжжя, 20 березня 2014 р.). – Запоріжжя, 2014. – С. 74-76.

22. Соляник М.Г. Деякі аспекти мотивування сімей, які опинилися у складних життєвих обставинах до співпраці та змін / М.Г. Соляник // Соціологія – соціальна робота – регулювання соціальних проблем. Матеріали Всеукр. конф. молодих науковців. – Львів, 2013. – С. 157-159.

23. Соляник М.Г. Технологии социально-педагогической работы с семьями, которые оказались в сложных жизненных обстоятельствах / М.Г. Соляник // Социальное взаимодействие в различных сферах жизнедеятельности : материалы III Междунар. научно-практ. конф. / [Отв. ред. Е.И. Бражник, Н.Н. Суртаев, С.В. Кривых]. – СПб. : Экспресс, 2013. – С. 186-191.

Опубліковані праці, які додатково відображають наукові результати дисертації

24. Соляник М.Г. Формування відповідального батьківства / І.В. Пеша, М.Г. Соляник // Науковий часопис НПУ імені М.П.Драгоманова. Серія 11. Соціальна робота. Соціальна педагогіка : зб. наук. праць. – Випуск 9. – К. : НПУ імені М.П.Драгоманова, 2009. – С. 147-153.

25. Соляник М.Г. Роль сімейного виховання у повноцінному розвитку дитини / М.Г. Соляник // Вісник Глухівського державного педагогічного університету. Серія: Педагогічні науки. Випуск 15. частина II. – Глухів : ГНПУ ім.О.Довженка, 2010. – С. 126-130.

26. Соляник М.Г. Визначення поняття батьківських навичок / М.Г. Соляник // Науковий часопис НПУ імені М.П.Драгоманова. Серія №11 Соціальна робота. Соціальна педагогіка : зб. наук. праць. – Випуск 10. – К. : НПУ імені М.П.Драгоманова, 2010. – С. 122-127.

АНОТАЦІЇ

Соляник М.Г. Технології соціально-педагогічної підтримки сімей, які опинилися у складних життєвих обставинах. – На правах рукопису.

Дисертація на здобуття наукового ступеня кандидата педагогічних наук за спеціальністю 13.00.05 – соціальна педагогіка. – Національний педагогічний університет імені М.П. Драгоманова МОН України, Київ, 2015.

Дисертація присвячена дослідженню проблеми технології соціально-педагогічної підтримки сімей, які опинилися у складних життєвих обставинах. Досліджено зміст поняття «сім'я, яка опинилася у складних життєвих обставинах», «соціально-педагогічна підтримка сімей, які опинилися у складних життєвих обставинах», «технологія соціально-педагогічної підтримки сімей, які опинилися у складних життєвих обставинах». Розкрито основні напрями соціально-педагогічної підтримки сімей, які опинилися у складних життєвих обставинах; розроблено критерії, показники, рівні ефективності реалізації технології соціально-педагогічної підтримки означених сімей. Апробовано організаційно-методичного забезпечення реалізації технології соціально-педагогічної підтримки сімей, які опинилися у складних життєвих обставинах.

Ключові слова: соціально-педагогічна підтримка; сім'я, яка опинилася у складних життєвих обставинах; технології соціально-педагогічної підтримки сімей; організаційно-методичне забезпечення; суб'єкти соціально-педагогічної роботи з сім'ями.

Соляник М.Г. Технологии социально-педагогической поддержки семей, которые оказались в сложных жизненных обстоятельствах. – На правах рукописи.

Диссертация на соискание ученой степени кандидата педагогических наук по специальности 13.00.05 – социальная педагогика. – Национальный педагогический университет имени М.П. Драгоманова МОН Украины, Киев, 2015.

Диссертация посвящена исследованию проблемы технологии социально-педагогической поддержки семей, которые оказались в сложных жизненных обстоятельствах. В работе дано определения «семья, оказавшаяся в сложных жизненных обстоятельствах», «социально-педагогическая поддержка семей, которые оказались в сложных жизненных обстоятельствах». Раскрыты научные основы социально-педагогической поддержки семей, которые оказались в сложных жизненных обстоятельствах; выявлены и проанализированы основные направления социально-педагогической поддержки таких семей; разработаны критерии, показатели, уровни эффективности реализации технологии социально-педагогической поддержки семей, которые оказались в сложных жизненных обстоятельствах. Исследовано содержание понятия «технология социально-педагогической поддержки семей, которые оказались в сложных жизненных обстоятельствах»; научно обоснованы показатели и признаки сложных жизненных обстоятельств семей, типология проблем указанных семей.

Выявлены и обоснованы критерии оценки эффективности технологии социально-педагогической поддержки семей, которые оказались в сложных

жизненных обстоятельствах: научно-теоретический; методико-технологический; организационный.

Обоснована и экспериментально проверена эффективность организационно-методического обеспечения реализации технологии социально-педагогической поддержки семей, которые оказались в сложных жизненных обстоятельствах. Разработаны и внедрены в работу специалистов социальной сферы индивидуальные и групповые формы работы: круглые столы, дни открытых дверей, было разработано и апробировано обучающую тренинговую программу «Социальная поддержка семей, которые оказались в сложных жизненных обстоятельствах». Для совершенствования работы волонтеров была разработана и внедрена Концепция организации волонтерской деятельности. Был введен дифференцированный подход в определении направлений, форм и методов социально-педагогической работы с семьями соответственно к объекту социально-педагогической деятельности: институт семьи, дети и молодежь, родители.

Результаты экспериментальной работы свидетельствуют о существенном росте всех показателей за выделенными критериями эффективности технологии социально-педагогической поддержки семей, которые оказались в сложных жизненных обстоятельствах.

Ключевые слова: социально-педагогическая поддержка; семья, которая оказалась в сложных жизненных обстоятельствах; технологии социально-педагогической поддержки социально-педагогической поддержке семей, которые оказались в сложных жизненных обстоятельствах; организационно-методическое обеспечение; субъекты социально-педагогической работы с семьями.

Solianyк M. H. Technologies of social and pedagogical support of families which are in difficult life circumstances. – Manuscript.

The thesis for getting a scientific degree of Candidate of Pedagogical Sciences in speciality 13.00.05 – Social pedagogy. – The National Pedagogical University named after M.P. Dragomanov, Ministry of Education and Science of Ukraine, Kyiv, 2015.

The thesis is devoted to the research of the issue of social and pedagogical support of families which are in difficult life circumstances. In this study the notions of ‘a family in difficult life circumstances’ and ‘social and pedagogical support of families which are in difficult life circumstances’ are defined. The scientific foundations of social and pedagogical support of families in difficult life circumstances are explained; the main directions of social and pedagogical support of families in difficult life circumstances are revealed and analyzed; the criteria, indicators, and levels of effectiveness of realization of the technology of social and pedagogical support of families in difficult life circumstances are developed. The meaning of the notion ‘technology of social and pedagogical support of families in difficult life circumstances’ is studied; the indicators and features of difficult life circumstances of families and of groups of problems of the families in difficult life circumstances are scientifically proved and validated.

The efficiency of organizational and methodic provision for the improvement of effectiveness of the technology of social and pedagogical support of families experiencing difficult life situations is proved and experimentally examined.

Key words: social and pedagogical support, a family in difficult life circumstances, technologies of social and pedagogical support families which are in difficult life circumstances.