

**НАЦІОНАЛЬНИЙ ПЕДАГОГІЧНИЙ УНІВЕРСИТЕТ  
імені М.П.ДРАГОМАНОВА**

**АЛЕКСЄЄВА-ВОВК Марія Ігорівна**

УДК 378.014.553

**ПЕДАГОГІЧНІ УМОВИ СОЦІАЛІЗАЦІЇ СТУДЕНТІВ  
ЗАСОБАМИ КУЛЬТУРИ МОВЛЕННЯ**

13.00.05 – соціальна педагогіка

**АВТОРЕФЕРАТ**

дисертації на здобуття наукового ступеня  
кандидата педагогічних наук

Київ – 2008

Дисертацією є рукопис.

Робота виконана в Харківському національному університеті імені В. Н. Каразіна, Міністерство освіти і науки України.

**Науковий керівник:** доктор педагогічних наук, професор

**НЕЧЕПОРЕНКО Лідія Сергіївна,**

Харківський національний університет імені В. Н. Каразіна,  
завідувач кафедри педагогіки.

**Офіційні опоненти:** доктор педагогічних наук, професор

**ПАЩЕНКО Дмитро Іванович,**

Уманський державний педагогічний університет імені Павла  
Тичини, завідувач кафедри загальної педагогіки та  
педагогіки вищої освіти;

кандидат педагогічних наук, доцент

**ШТЕПА Олена Григорівна,**

Полтавський державний педагогічний університет імені  
В. Г. Короленка, доцент кафедри педагогічної майстерності.

Захист відбудеться «15» травня 2008 р. о 16.30 годині на засіданні спеціалізованої вченої ради К.26.053.09 у Національному педагогічному університеті імені М. П. Драгоманова за адресою: 01601, м. Київ, вул. Пирогова, 9.

З дисертацією можна ознайомитись у бібліотеці Національного педагогічного університету імені М. П. Драгоманова (01601, м. Київ, вул. Пирогова, 9).

Автореферат розісланий « 14 » квітня 2008 р.

**Учений секретар  
спеціалізованої вченої ради**

**Ж. В. Петрочко**

## **ЗАГАЛЬНА ХАРАКТЕРИСТИКА РОБОТИ**

**Актуальність теми.** Проблема соціалізації студентів у сучасних умовах надзвичайно значуща, насамперед, у зв'язку зі зростаючими вимогами до формування активної творчої особистості, здатної знайти власне місце в житті, самовизначитися та реалізувати себе. Проблеми соціалізації молоді перебували в полі зору дослідників із початку ХХ століття. У витоків розвитку теорій соціалізації стояли Г. Тард, Г. Гіддінгс, Г. Лебон, Е. Дюркгейм, М. Моса, М. Бугле, Т. Парсонс та ін. Велике значення для дослідження даного феномена мали праці українських та російських учених, здійснені у напрямі соціально-педагогічного вивчення соціалізації: В. Бочарова, Ю. Василькова, О. Газман, Н. Лавриченко, І. Зверева, Н. Заверико, А. Мудрик, Л. Новикова, Д. Пащенко та ін. Проблеми соціалізації в сучасному українському суспільстві пов'язані із трьома обставинами: 1) зміною (руйнуванням) системи цінностей, у результаті чого старше покоління не завжди може підготувати молодь до життя в нових умовах; 2) корінною й дуже швидкою зміною соціальної структури суспільства; 3) ослабленням системи формального й неформального соціального контролю як фактора соціалізації.

Розв'язання завдань соціалізації особистості через її навчання, виховання, формування адаптивних умінь і навичок – основне призначення соціальної педагогіки. У цьому контексті вагомими є дослідження таких українських учених, як В. Андрущенко, І. Беха, М. Євтуха, А. Капської, Л. Мішик, Л. Савенкової, М. Лукашевича, Л. Нечепоренко, Т. Колодько, М. Михальченко, О. Сидоренка та ін.

Необхідною складовою соціалізації особистості майже в усіх країнах світу є освіта. Водночас успіхи сучасної освіти, й особливо вищої, обумовлюються не тільки обсягом знань, умінь і навичок людини, але й її здатністю добувати й використовувати нові знання у нових умовах. Важливо, наскільки студент як суб'єкт соціалізації, самостійний в інформаційному просторі, який рівень його соціальної компетентності, як швидко він вибирає ту сферу діяльності, у якій зможе досягти високого професіоналізму. Молодь і студентство як особливу соціально-демографічну групу різнобічно досліджує ряд вчених: Л. Аза,

Б. Ананьєв, Н. Бегека, А. Дмитрієв, Б. Зав'ялов, Г. Овчаренко, О. Лешер, В. Лісовський, А. Кушак, Н. Кирилова, С. Савченко, Д. Пашенко та ін.

Одним із мобільних чинників, спроможних ефективно впливати на сучасних студентів, є мовлення. Питання щодо об'єктивної потреби й можливості формування у студентів цього важливого компонента їхньої педагогічної майстерності стало об'єктом науково-творчих пошуків Д. Бараник, О. Беляєва, Л. Виготського, А. Годлевської, І. Зимньої, А. Капської, О. Кретової, Р. Короткової, Л. Паламар, В. Пасинок, А. Первушиної, В. Поторацької, Г. Сагач, Л. Струганець, О. Штепи та ін. Проте відчувається дефіцит спеціальних досліджень, які б розкривали механізми розробки та впровадження спеціальної системи педагогічної взаємодії, різних факторів оптимізації процесу соціалізації студентів засобами культури мовлення. Недостатня розробленість даної проблеми в педагогічній теорії та практиці, необхідність використання культури мовлення у професійній діяльності зумовили вибір теми дисертаційного дослідження: *“Педагогічні умови соціалізації студентів засобами культури мовлення”*.

**Зв'язок роботи з науковими програмами, планами, темами.** Дисертаційне дослідження виконано відповідно до теми науково-дослідницької роботи кафедри педагогіки Харківського національного університету імені В. Н. Каразіна “Сучасні педагогічні технології формування особистості в освітньому процесі” (державний реєстраційний номер № 0106U003127) і державної програми «Культура виховання». Тема дисертації затверджена кафедрою педагогіки Харківського національного університету (протокол № 3 від 03.10.2005) і вченою радою факультету психології (протокол № 11 від 21.10.2005) та узгоджена в Раді з координації наукових досліджень у галузі педагогіки й психології АПН України (протокол № 7 від 26.09.2006).

**Об'єкт дослідження** – соціалізація студентів вищих навчальних закладів.

**Предмет дослідження** – зміст педагогічних умов соціалізації студентів вищих навчальних закладів засобами культури мовлення.

**Мета дослідження** – обґрунтувати модель науково-методичного забезпечення соціалізації студентів вищих навчальних закладів засобами культури мовлення та експериментально перевірити її ефективність.

**Гіпотеза** – соціалізація студентів вищих навчальних закладів засобами культури мовлення буде ефективною, у разі розробки моделі науково-методичного забезпечення цього процесу, що передбачає реалізацію певних педагогічних умов (соціальної спрямованості викладання спеціального курсу «Культура мовлення»; використання художньої, релігійної, наукової, епістолярної, історико-документальної літератури у процесі вивчення вказаного

курсу; застосування монологічних та діалогічних форм мовленнєвої діяльності під час оволодіння культурою мовлення в межах програми позанавчальної діяльності; формування у студентів умінь у галузі ділового спілкування).

Відповідно до мети й гіпотези визначено такі **завдання дослідження**:

1. Проаналізувати та уточнити сутність базових понять дослідження («соціалізація», «культура мовлення», «мовленнєва діяльність», «культура мовленнєвого спілкування»).
2. Виявити роль, функції та комунікативні якості культури мовлення у процесі соціалізації особистості студента.
3. Визначити та охарактеризувати педагогічні умови соціалізації студентів засобами культури мовлення.
4. Обґрунтувати критерії та рівні соціалізованості студентів засобами культури мовлення.
5. Реалізувати модель науково-методичного забезпечення соціалізації студентів засобами культури мовлення та експериментально перевірити її ефективність.

**Методологічною основою дослідження** є теорія наукового пізнання; філософські й педагогічні положення про комплексний підхід до вивчення проблем формування особистості, про сутність, природу, функції та роль спілкування в життєдіяльності людини; принципи науковості, об'єктивізму, професійної спрямованості навчання у вищій школі; Закон України “Про освіту”, Національна доктрина розвитку освіти в Україні, Державна національна програма “Освіта” (Україна ХХІ століття), концепція перебудови освіти в умовах відродження спрямована на різнобічний розвиток особистості та її мовленнєвої культури.

**Теоретичну основу дослідження** становлять наукові праці, які розкривають: соціально-педагогічні закономірності формування особистості (І. Зверева, Н. Заверико, А. Капська, Л. Коваль, Г. Лактіонова, Л. Міщик, С. Харченко та ін.); закономірності розвитку особистості під впливом соціального середовища і виховання (О. Асмолов, І. Бех, Л. Виготський, П. Гальперін, О. Леонтьєв, С. Рубінштейн, Д. Фельдштейн та ін.); загальні положення соціалізації (Г. Андрєєва, Н. Андрєєнкова, Ю. Істратов, І. Кон, О. Кушак, Н. Лавриченко, М. Лукашевич, В. Москаленко, А. Мудрик, В. Петрищев та ін.); окремі прояви процесу соціалізації (О. Белінська, А. Волохов, Н. Голованова, Л. Єршова, Ю. Загородній, В. Схало, О. Кодатенко, Н. Сребна, Т. Стефаненко); особливості соціалізації студентської молоді (Ж. Баб'як, Ю. Загородній, А. Мудрик, Г. Овчаренко, С. Савченко, С. Шашенко); системний підхід до професійного становлення особистості (А. Бодальов, І. Зязюн, А. Капська, М. Кузьмін, В. Ледньов, І. Лернер); психолого-педагогічні основи

мовленнєвої культури та механізми її формування (В. Антоненко-Давидович, Н. Бабич, Б. Буяльський, Г. Винокур, Н. Жигилій, В. Кан-Калик, Л. Коваль, Г. Лондерт, Л. Савенкова, Г. Сагач, О. Штепа та ін.); специфіку творчого використання інформації про феномен мови й мовлення (Л. Зіндер, Ф. де Сосюр, О. Смирницький, А. Супрун, Т. Ломтєв, С. Семчинський, Л. Щерба та ін.); концепцію визначення спілкування як виду людської діяльності (Н. Кузьміна, О. Леонтєв, М. Лісіна, В. Панферов, В. Соковнін, О. Щербаков); єдність свідомості й активності суб'єкта у процесі діяльності та спілкування (М. Алексєєва, Г. Балл, О. Киричук, В. Татенко, Н. Чепелева) тощо.

Для вирішення поставлених у дослідженні завдань, перевірки сформульованої гіпотези використовувався комплекс **методів дослідження**:

- *теоретичні*: аналіз філософської, соціологічної, психологічної та педагогічної літератури, синтез, порівняння, систематизація, узагальнення, теоретичне моделювання для обґрунтування вихідних положень дослідження, виявлення сутнісних особливостей культури мовлення й мовленнєвої діяльності особистості з позиції її адаптації до навколишнього світу, соціалізації;

- *емпіричні*: анкетування, спостереження, аналіз письмових робіт, методи статистичної обробки експериментальних даних для обґрунтування та визначення критеріїв та рівнів соціалізованості студентів засобами культури мовлення;

- *педагогічний експеримент* (констатувальний, формувальний) використовувався для впровадження розроблених педагогічних умов соціалізації студентів засобами культури мовлення та визначення їх ефективності.

**Експериментальна база дослідження.** Дослідно-експериментальна робота проводилась у вищих навчальних закладах м. Харкова, а саме: на базі Харківського національного університету імені В. Н. Каразіна (факультет іноземних мов і філологічний факультет) та Харківського національного педагогічного університету імені Г. І. Сковороди (мовно-літературний факультет). Загалом у експерименті брало участь 350 студентів.

**Наукова новизна** одержаних результатів полягає у тому, що:

- *вперше* розроблено модель науково-методичного забезпечення соціалізації студентів засобами культури мовлення, обґрунтовано та експериментально перевірено ефективність педагогічних умов соціалізації студентів засобами культури мовлення; визначено критерії (ціннісно-орієнтаційний, когнітивний, дієво-творчий) та рівні соціалізованості студентів засобами культури мовлення;

- *уточнено* базові поняття дослідження («соціалізація», «культура мовлення», «мовленнева діяльність», «культура мовленнєвого спілкування»); *удосконалено* положення про роль, функції та комунікативні якості культури мовлення у процесі соціалізації особистості;

- *подальшого розвитку набули* системний підхід до організації соціально-педагогічної роботи зі студентами вищих навчальних закладів; зміст, форми та методи соціалізації студентів засобами культури мовлення; питання механізмів розвитку у студентів умінь користуватись засобами культури мовлення з метою пристосування до реальних умов діяльності та для досягнення позитивного вирішення особистісно й соціально значущих завдань.

**Практичне значення** дослідження полягає у тому, що впроваджено комплексну цільову програму спецкурсу “Культура мовлення”; апробовано програмне забезпечення позанавчальної діяльності студентів. Розроблені матеріали можуть бути використані в практиці роботи вищих навчальних закладів, а також методичними службами управлінь освіти з метою підготовки дітей і дорослих до гармонійного входження у соціальне середовище за допомогою системи засобів культури мовлення.

Результати дослідження **впроваджено** у навчально-виховний процес Харківського національного університету імені В. Н. Каразіна (факультет іноземних мов – довідка № 2001-24 від 02.11.2006 та філологічний факультет – довідка № 1005/446 від 01.11.2006), Харківського національного педагогічного університету імені Г.С.Сковороди (мовно-літературний факультет – довідка № 1005/449 від 09.11.2006) й Харківського гуманітарного педагогічного інституту (факультет педагогічної освіти й факультет іноземної філології – довідка № 01.12 /172а від 21.05.2007).

**Апробація результатів дослідження.** Основні положення та результати дослідження доповідалися автором та обговорювалися на міжнародних, всеукраїнських, міжвузівських та кафедральних наукових, методичних, практичних конференціях, симпозіумах, а саме на: п'ятому міжнародному симпозіумі «Проблеми інтеграції науково-освітнього, інтелектуального потенціалу в державотворчому процесі. Україна – Туреччина – Польща» (м. Севастополь, 17-21 жовтня 2005 р.); Всеукраїнській науковій конференції «Інтелектуальний потенціал молоді в науці та практиці» (м. Хмельницький, 24 травня 2007 р.); Всеукраїнській науково-теоретичній конференції «Виховання майбутнього педагога на основі національної культури і вічних духовних цінностей: історія та перспективи розвитку» (м. Харків, 5-7 грудня 2006 р.); міжвузівському семінарі «Педагогіка гармонізації

особистості і суспільства» (м. Харків, 1 жовтня 2004 р.); міжвузівському науково-теоретичному семінарі по темі «Спілкування як педагогічна проблема: соціальна сутність, морально-психологічне значення» (м. Харків, 3 жовтня 2005 р.).

**Публікації.** Основні результати дисертаційного дослідження висвітлено в 11 публікаціях, 8 з яких – одноосібні статті, надруковані у фахових виданнях, затверджених ВАК України, 3 – матеріали конференцій.

**Структура дисертації.** Робота складається зі вступу, двох розділів, висновків до розділів, загальних висновків, списку використаних джерел (237 найменувань, із них 6 – іншомовні), 8 додатків (на 28 сторінках). Загальний обсяг дисертації складає 223 сторінки друкованого тексту, з них 177 сторінок основного тексту. Дисертація містить 8 рисунків на 5 сторінках, 8 таблиць на 6 сторінках.

## ОСНОВНИЙ ЗМІСТ ДИСЕРТАЦІЇ

У **вступі** дисертації обґрунтована актуальність теми і ступінь її дослідженості; визначено об'єкт, предмет, мету дослідження, сформульовано його гіпотезу та основні завдання, викладено теоретичні та методологічні засади, методи дослідження, розкрито наукову новизну, практичне значення роботи, подано інформацію про впровадження і апробацію результатів дослідження.

У **першому розділі** – *«Теоретико-методологічні основи соціалізації студентів засобами культури мовлення»* – здійснено аналіз філософської, соціологічної, психолого-педагогічної літератури з досліджуваної проблеми, а саме: проаналізовано основні поняття теорії й практики соціалізації студентів засобами культури мовлення: соціалізація, соціокультурне середовище, формування особистості, культура мовлення, мовленнєва діяльність, культура мовленнєвого спілкування; визначено роль, функції та комунікативні якості культури мовлення у процесі соціалізації особистості студента; обґрунтовано педагогічні умови соціалізації студентів засобами культури мовлення.

Теоретичним підґрунтям для розробки науково-методичної системи соціалізації студентів засобами культури мовлення та виявлення необхідних для цього педагогічних умов стало визначення поняття «соціалізація» та особливостей соціалізації студентів вищих навчальних закладів. Результати аналізу різних наукових підходів до розуміння зазначеного поняття (А. Мудрик, А. Бойко, Л. Міщик, О. Безпалько, Е. Гіддінгс, Т. Парсон, М. Євтух, О. Сердюк) дозволили зробити висновок, що найбільш прийнятним у контексті нашого дослідження є тлумачення соціалізації як двостороннього процесу формування особистості в конкретному соціокультурному середовищі, процесу засвоєння та активного відтворення



індивідом суспільною досвіду, в результаті якого він стає особистістю та набуває необхідні для життя людей знання, вміння та навички, тобто здатність спілкуватися, взаємодіяти в ході вирішення тих чи інших завдань. Це багатогранний процес засвоєння людиною досвіду суспільного життя, перетворення її з природної істоти у суспільну, з індивіда на особистість. Цей процес включає також опанування людиною культурою людських стосунків та мовлення, соціальних норм, необхідних для ефективної взаємодії з різними людьми, ролей, видів діяльності, форм спілкування.

Вивчення проблеми соціалізації особистості (А. Зеленько, М. Лукашевич, Н. Лавриченко, Е. Якуба) та специфіки соціалізації студентів вищих навчальних закладів (С. Савченко, Г. Овчаренко, А. Капська, О. Безпалько) дозволило підтвердити доцільність використання у даному дисертаційному дослідженні особливостей соціалізації студентської молоді, вирізнених С. Савченком (зокрема положення про специфіку видів діяльності студентів, серед яких провідною є навчальна). Також з'ясовано можливість виявлення трьох стадій соціалізації студентської молоді (адаптаційна, ціннісно-діяльнісна, професійна).

З огляду на результати аналізу наукових досліджень (Н. Бабич, Б. Головін, М. Ілляш, В. Жовтобрюх, М. Пилипський, М. Пентилюк, В. Іванишин та Я. Радевич-Винницький) культура мовлення розглядається нами як сукупність і система її комунікативних якостей, що включає: правильність (нормативність), точність, логічність, чистоту, багатство й різноманітність, виразність і образність, стислість і доцільність, адекватність, естетичність, поліфункціональність мовлення.

Результати аналізу змістових аспектів визначених дослідниками (В. Іванишин, Я. Радевич-Винницький, В. Пасинок, О. Штепа) функцій культури мовлення (комунікативна, експресивна, ідентифікаційна, гносеологічна, естетична, культуроносна) та педагогічного мовлення (розвивальна, комунікативна, самопрезентативна, навчальна, спонукання до дії, формувальна, інтегративна, культурологічна, створення емоційного фону спілкування, соціальна) впевнили, що їх реалізація сприяє процесу соціалізації студентів вищих навчальних закладів.

У розділі обґрунтовано педагогічні умови соціалізації студентів засобами культури мовлення: 1) соціальна спрямованість викладання спеціального навчального курсу “Культура мовлення”; 2) використання художньої, релігійної, наукової, епістолярної, історико-документальної літератури у процесі вивчення курсу “Культура мовлення”; 3) застосування монологічних та діалогічних форм мовленнєвої діяльності під час розвитку культури мовлення в межах програми позанавчальної діяльності; 4) формування у студентів умінь у галузі ділового спілкування.

Дослідження засвідчило, що забезпечення соціальної спрямованості спеціального навчального курсу “Культура мовлення” наближає навчальний процес до реальних мовленнєвих ситуацій; створює природні умови спілкування; формує інтерес до вивчення рідної мови, літератури й освоєння культури мовлення; передбачає спеціальний підбір навчальних матеріалів та розробку системи вправ для кожного заняття.

Використання художньої, релігійної, наукової, епістолярної, історико-документальної літератури у процесі вивчення спецкурсу “Культура мовлення” створює можливості оволодівати досвідом попередніх поколінь; сприяє засвоєнню системи цінностей, норм і настанов, притаманних нашому суспільству; допомагає оволодівати зразками національної культури.

Освоєння студентами вищих навчальних закладів монологічних та діалогічних форм мовленнєвої діяльності у навчальному процесі та у процесі позанавчальної діяльності допомагає їм реалізувати у спілкуванні комунікативну, експресивну, культурологічну та соціальну функції культури мовлення.

Оволодіння студентами вміннями у галузі ділового спілкування забезпечує можливість їхньої взаємодії з іншими суб'єктами спілкування, у процесі чого здійснюється обмін інформацією, досвідом та результатами діяльності. Водночас з'являються сприятливі умови для опанування здобутками національної й світової культури та суспільним досвідом; гармонізації взаємовідносин між окремими особами та групами людей; здійснення виховного впливу у педагогічній діяльності.

**У другому розділі – «Експериментальне дослідження соціалізації студентів засобами культури мовлення»** – описано організацію, проведення та аналіз результатів експериментального дослідження, яке здійснювалось на основі розробленої нами структурної моделі науково-методичного забезпечення соціалізації студентів засобами культури мовлення, що містить чотири блоки: цільовий, змістовий, процесуальний та результативний (див. Рис. 1).

Результати аналізу наукових робіт із проблем соціалізації студентської молоді, культури мови та мовлення, професійного спілкування дозволили нам визначити три основні критерії соціалізації студентів засобами культури мовлення: *ціннісно-орієнтаційний, когнітивний, дієво-творчий*.

На основі зазначених критеріїв нами виявлено три рівні соціалізованості студентів засобами культури мовлення: репродуктивний (низький), продуктивно-перетворювальний (середній), творчий (високий),

Студенти *репродуктивного рівня* характеризуються несформованістю системи цінностей. Ціннісні орієнтації, які у них є, нестабільні, часто коливаються, що

обумовлюється відсутністю міцної світоглядної основи. Студенти не знають методів і прийомів реалізації відомих їм цінностей у практичній діяльності, не вміють розрізняти термінальні та інструментальні цінності. Вони також мають поверхові, неглибокі знання щодо соціалізації особистості та способів передачі соціального досвіду, що ґрунтуються на життєвих уявленнях отриманих поза вищим навчальним закладом. Для них також характерно поверхове розуміння основ психології та педагогіки; бідний

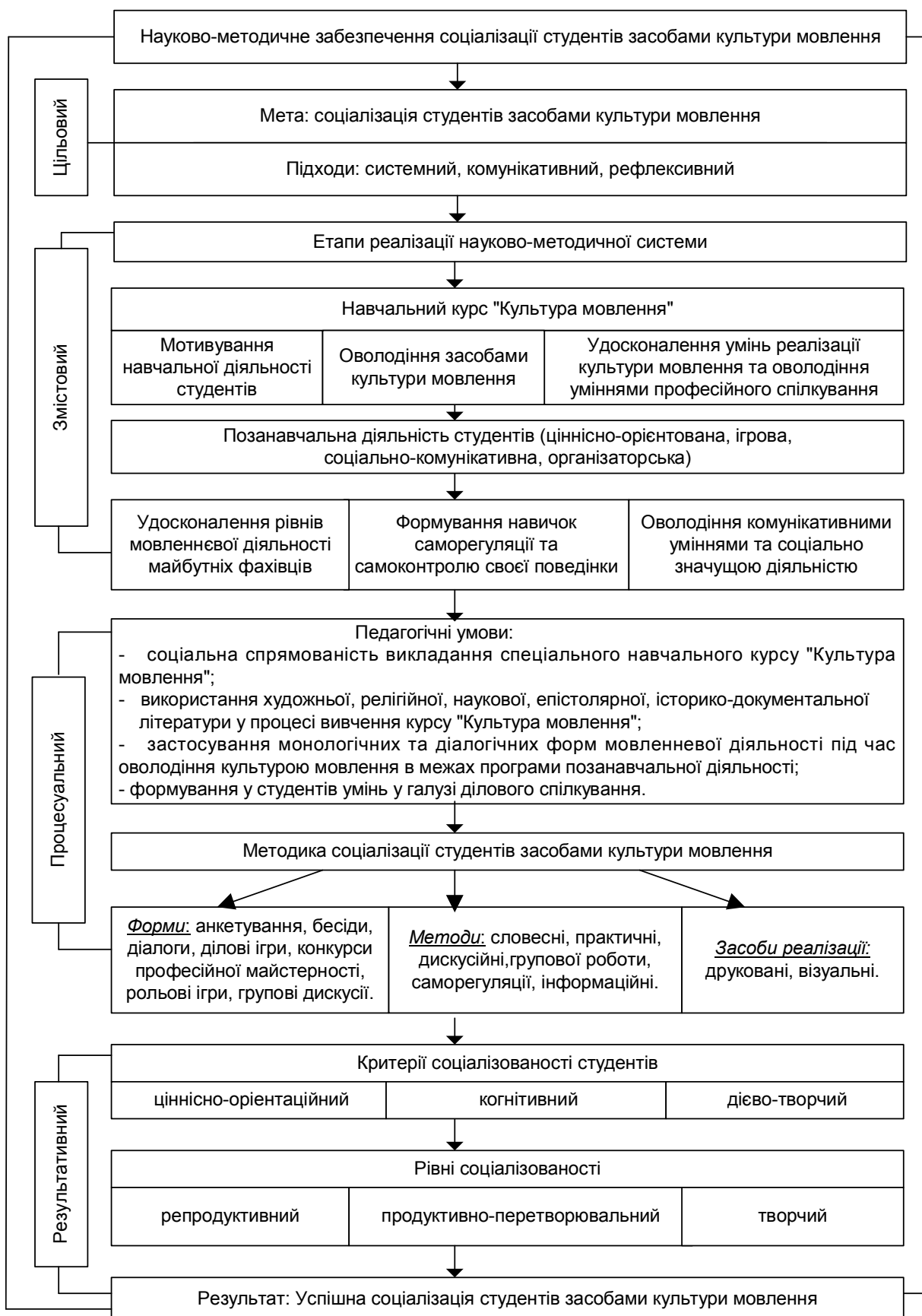


Рис.1. Модель науково-методичного забезпечення соціалізації студентів засобами культури мовлення.

словниковий запас; поодиноке використання соціальної лексики з народної творчості, невміння конструювати речення. Студенти характеризуються вихідними рівнями умінь орієнтування в партнерах та ситуаціях професійного спілкування. Вони не вміють управляти власним емоційним станом у складних ситуаціях професійної діяльності. Простежується схильність студентів до ігнорування окремих комунікативних якостей мовлення, порушення його логіки та недоцільне використання засобів інтонаційної виразності. Студенти поверхово, часто помилково, розуміють стан іншої людини, на низькому рівні володіють рефлексією самого себе та інших людей, не вміють констатувати наявності психологічних бар'єрів та не володіють засобами їх подолання; саморегуляція та самокорекція поведінки здійснюється ними лише в окремих випадках. Вони мають поверхове уявлення про морально-естетичні аспекти й специфіку загальнолюдських відносин; ситуативно застосовують норми етикету. Продуктивний стиль взаємодії у таких студентів не сформований, вони не вміють знайти правильний вихід із конфліктної ситуації.

Ціннісні орієнтації студентів *продуктивно-перетворювального рівня* мають формальний характер (з приводу них студенти лише висловлюються, натомість активна діяльність щодо оволодіння цінностями відсутня). У них формально здійснюється орієнтація на вищі цінності, водночас більш за все вони зорієнтовані на цінності матеріально-побутового характеру. Студенти на недостатньому рівні розрізняють термінальні та інструментальні цінності. У них недостатній рівень знань щодо соціалізації особистості та способів передачі соціального досвіду, основ психології та педагогіки; також недостатньо розвинутий словниковий запас; ситуативне використання соціальної лексики з народної творчості; часто зустрічається порушення у конструюванні висловлювань. Студенти даного рівня поверхово орієнтуються в партнерах та ситуаціях професійного спілкування. Вони також часто помилково розуміють стан іншої людини за її зовнішнім виглядом та поведінкою; недостатньо володіють рефлексією у пізнанні самого себе та інших людей; володіють деякими елементами управління власним емоційним станом у професійній діяльності, в тому числі у складних професійних ситуаціях. Водночас саморегуляція та самокорекція поведінки здійснюється ними на недостатньому рівні. Студенти демонструють недостатній рівень володіння культурою мовлення та розуміння особливостей його комунікативних якостей. Незавжди спостерігається логічність у їхньому мовленні, а також невміння доцільно використовувати засоби його інтонаційної виразності. Студенти характеризуються недостатнім рівнем умінь з підготовки та реалізації самопрезентації, яка б відповідала потребам певної аудиторії та була б прийнятною у ситуаціях професійного спілкування.

Простежується володіння окремими засобами встановлювання контакту у професійному спілкуванні. Студенти здатні відчувати наявність психологічних бар'єрів у професійному спілкуванні, але недосконало володіють засобами їх усунення. Вони також характеризуються недостатнім рівнем розуміння морально-естетичних аспектів і специфіки загальнолюдських відносин; ситуативно застосовують норми етикету. Продуктивний стиль взаємодії у цих студентів знаходиться на низькому рівні сформованості, вони здатні знайти вихід лише із нескладних конфліктних ситуацій.

Студенти *творчого рівня* соціалізованості орієнтовані на різні суспільні цінності (навчання, знання, покликання, усвідомлення свого місця в житті, соціальна перспектива), що стали їхнім надбанням. На основі вказаних цінностей у майбутніх фахівців виникають і формуються соціальні, духовні, етичні й естетичні потреби. Студенти оволоділи базовими знаннями щодо соціалізації особистості та способів набуття, збереження, передачі соціального досвіду; основами психології й педагогіки; у них у процесі спілкування простежується узгодженість мовлення та невербальних засобів, багатство словникового запасу. На цьому рівні починається активне застосування соціальної лексики з народної творчості; студенти користуються правильними конструкціями речень, розуміють та використовують особливості комунікативних якостей мовлення, яке характеризується логічністю та свідчить про володіння засобами його інтонування. Студенти орієнтуються в партнерах та ситуаціях професійного спілкування, уміють управляти власним емоційним станом у професійних ситуаціях, подати себе у спілкуванні відповідно до вимог вказаних ситуацій та результатів сприймання й розуміння іншої людини; володіють рефлексією у пізнанні самого себе та інших людей. Вони без зусиль встановлюють емоційний та діловий контакт у професійному спілкуванні; відчують наявність психологічних бар'єрів у професійному спілкуванні та володіють засобами їх подолання; здійснюють саморегуляцію та самокорекцію поведінки, розуміють морально-естетичні аспекти і специфіку загальнолюдських відносин та володіють нормами етикету. У них сформований продуктивний стиль взаємодії та уміння знаходити засоби успішного вирішування конфліктних ситуацій.

Експериментальне дослідження проходило у три етапи. На першому етапі констатувального експерименту з метою з'ясування особливостей формування ціннісних орієнтацій було проведено опитування 200 студентів Харківського національного університету імені В. Н. Каразіна (ХНУ) та Харківського національного педагогічного університету імені Г. С. Сковороди (ХНПУ), що дозволило визначити ієрархію ціннісних орієнтацій (ЦО) респондентів гр. А й гр. Б. Далі було виявлено еталон ціннісно-орієнтаційного портрету (ЦОП) студента вищого навчального закладу. З цією метою над

адаптованим варіантом тесту М. Рокича "Ціннісні орієнтації" працювало 200 соціально активних студентів (мають високу успішність, характеризуються високим рівнем домагань та адекватною самооцінкою, високим рівнем комунікативних та організаторських здібностей та мотивації до успіху у діяльності, високим рівнем професійної спрямованості). Серед еталонів цінностей такі студенти називають: активну життєву позицію, цікаву роботу, продуктивне життя, впевненість у собі, життєву мудрість тощо. Водночас соціально значущими інструментальними цінностями, які сприяють успішній соціалізації студента, вони вважають: ефективність у справах, високі запити, старанність, освіченість, раціоналізм, вихованість. Ми співставили ранги еталону ЦОП гр. А й гр. Б, а також ранги рівнів сформованості кожної цінності студентів в експериментальних групах: ЕГ-1, ЕГ-2, ЕГ-3 та контрольних групах: КГ-1, КГ-2, КГ-3 і за допомогою методу рангової кореляції визначили коефіцієнт Спірмена.

На другому етапі констатувального експерименту проводилось вимірювання рівнів знань студентів щодо соціалізації особистості. З цією метою було застосовано комплексну діагностику знань студентів, що ґрунтується на контролі їхньої успішності протягом навчального року. Далі здійснювалось вимірювання рівнів (репродуктивний, реконструктивний, творчий) засвоєння знань студентами, у зв'язку з чим їм були запропоновані відповідні завдання.

На третьому етапі констатувального експерименту визначалися рівні (репродуктивний, варіативний, творчий) сформованості у студентів комунікативних умінь. Для цього студентам були запропоновані професійні ситуації, під час розв'язання яких вони реалізовували такі комунікативні уміння, як: володіння технікою і логікою мовлення; використання комунікативних якостей мовлення; володіння інтонаційною виразністю мовлення; використання невербальних засобів спілкування; орієнтування у ситуаціях професійного спілкування; управління власним емоційним станом (саморегуляція); сприймання та розуміння людини людиною; самопрезентація; встановлення контакту у професійному спілкуванні; володіння нормами етикету; переборення психологічних бар'єрів у спілкуванні. З метою вимірювання рівнів сформованості комунікативних умінь у студентів нами використовувався метод "експертних оцінок", які виставлялись викладачами університетів.

За результатами узагальнення отриманих даних з'ясувалося: у ХНУ на факультеті іноземних мов 30,6% студентів в ЕГ та 31% у КГ знаходяться на репродуктивному рівні соціалізованості; 44,2 та 44% відповідно на продуктивно-перетворювальному рівні; 25,2 та 25% – на творчому рівні соціалізованості. На філологічному факультеті цього ж університету ми отримали такі результати: 31,4% студентів в ЕГ та 32,2% у КГ знаходяться на репродуктивному рівні соціалізованості; 42,3 та 41,9% відповідно на репродуктивно-

перетворювальному рівні; 26,3 та 25,9% – на творчому рівні соціалізованості. У ХНПУ на мовно-літературному факультеті 30,2% студентів в ЕГ та 32% у КГ мають репродуктивний рівень соціалізованості; 42,7 та 43,7% відповідно репродуктивно-перетворювальний рівень; 27,1 та 24,3% – творчий рівень соціалізованості.

Результати констатувального експерименту з одного боку вказують на невелику різницю між рівнями соціалізованості студентів факультету іноземних мов та філологічного факультету ХНУ й мовно-літературного факультету ХНПУ, з іншого – на значну кількість студентів із низьким рівнем соціалізованості. Отримані дані дозволили вирізнити причини зазначеного: наявність у студентів роздумів про припинення навчання у зв'язку із матеріальними труднощами; руйнування у деяких із них початкового уявлення про професійну діяльність і можливості викладача в існуючих умовах; орієнтація майбутніх фахівців на практичну діяльність й водночас недостатньо чіткі уявлення про характер та особливості майбутньої роботи за фахом; відсутність комфортної психолого-емоційної атмосфери у студентській групі; низький рівень спеціально організованої професійної допомоги студентам, які її потребують; недостатній розвиток у них самовиховання як механізму соціалізації тощо.

Вищеокреслене підсилило необхідність впровадження у практику діяльності вищих навчальних закладів моделі науково-методичного забезпечення соціалізації студентів засобами культури мовлення, базою якої є спецкурс “Культура мовлення”. Вказаний курс охоплює лекційні та практичні заняття, години самостійної та індивідуально-консультативної роботи студентів. Кожне із практичних занять передбачало реалізацію трьох етапів діяльності студентів. На першому з них виконувались вправи з формування техніки мовлення, актуалізації умінь у галузі професійної уваги та саморегуляції. Цей етап розглядався як підготовчий до реалізації двох наступних етапів діяльності студентів. На другому з вказаних етапів студенти оволодівали уміннями використовувати комунікативні якості у своєму професійному мовленні. З цією метою їм пропонувались спеціально підготовлені вправи, що передбачали використання художньої, релігійної, наукової, епістолярної, історико-документальної літератури. У процесі реалізації третього етапу кожного із практичних занять студенти освоювали різні види професійних діалогів, брали участь у програнні кожного з етапів ділової гри (самопрезентація, виступ «менеджера освіти» та рецензентів, проведення прес-конференції «керівників закладів освіти»), а також оволодівали професійними уміннями у проведенні ділової бесіди, наради та переговорів.



З метою соціалізації студентів засобами культури мовлення у практику діяльності університетів була впроваджена програма позанавчальної діяльності студентів, яка охоплювала: загальноуніверситетські конкурси професійної майстерності, що передбачали моделювання студентами професійної самопрезентації та ситуацій формування «управлінської команди»; рольові ігри («Прийом молодого фахівця на роботу», «Конфлікт у професійній діяльності» та ін.), групові дискусії («Як керувати собою у складних ситуаціях?», «Угрупування у шкільному колективі» та ін.), бесіди («Значення культури мовлення для сучасного студента», «Труднощі формування культури мовлення» та ін.). Зазначені форми позанавчальної діяльності сприяли удосконаленню у майбутніх фахівців навичок саморегуляції та самокорекції поведінки, оволодіння комунікативними вміннями та соціально значущою діяльністю.

Після формувального експерименту вимірювання рівнів соціалізованості студентів проходило, як і на етапі констатувального, шляхом використання комплексної діагностики. Отримані результати продемонстрували значне підвищення показників творчого та продуктивно-перетворювального рівнів соціалізованості студентів експериментальних груп. Порівняння даних констатувального експерименту та контрольного зрізу подано у таблиці нижче.

Таблиця 1

## Рівні соціалізованості студентів засобами культури мовлення, %

Рівні соціалізованості студентів		Ф-т іноз. мов		Філолог. ф-т		Літер.-мовний ф-т	
		ЕГ-1 35 ос.	КГ-1 29 ос.	ЕГ-2 33 ос.	КГ-2 35 ос.	ЕГ-3 35 ос.	КГ-3 37 ос.
Репродуктивний	До експер.	30,6	31	31,4	32,2	30,2	32
	Після експер.	15,1	25	13,8	22,6	13,5	24
	Різниця	15,5	6	17,6	9,6	16,7	8
Продуктивно-перетворювальний	До експер.	44,2	44	42,3	41,9	42,7	43,7
	Після експер.	24,7	44,9	27,5	45	25,2	47,1
	Різниця	19,5	0,9	15	3,1	17,5	3,4
	До	25,2	25	26,3	25,9	27,1	24,3

Творчий	експер.						
	Після експер.	60,2	30,1	58,7	32,4	61,3	28,9
	Різниця	35	5,1	32,4	6,5	34,2	4,6

Наявність після формувального експерименту студентів з низьким рівнем соціалізованості обумовлена такими причинами: несформованістю у них соціальних цінностей, які відповідають вимогам суспільства; низьким рівнем володіння культурою мовлення; невмінням бути учасником діалогічного спілкування з майбутніми колегами; низьким рівнем умінь встановлювати соціальні зв'язки у процесі спілкування; невмінням адаптуватися до реальних умов соціального середовища.

Високі показники творчого рівня соціалізованості студентів засобами культури мовлення у результаті проведення формувального експерименту пояснюється наступним:

- розробкою та викладанням спеціального курсу «Культура мовлення»;
- впровадженням у навчально-виховний процес вищих навчальних закладів, де проводилося експериментальне дослідження, спеціально розробленої програми позанавчальної діяльності, що залучала усіх студентів навчальних груп до діяльності, імітуючої їхню майбутню професійну роботу;
- моделюванням ситуацій майбутньої професійної діяльності (професійні діалоги, ділові ігри, ділові бесіди, ділові наради та ін.);
- здійсненням за спеціально розробленими методиками аналізу діяльності майбутніх фахівців у процесі навчальної та позанавчальної роботи, що сприяє формуванню їхніх професійних умінь, соціалізації особистості.

## **ВИСНОВКИ**

У дисертації представлено теоретичне узагальнення й нове розв'язання наукової проблеми соціалізації студентів засобами культури мовлення, що виявляється в теоретичному обґрунтуванні та експериментальній перевірці ефективності педагогічних умов, які забезпечують успішність цього процесу.

Результати дослідження підтвердили гіпотезу, на якій вони ґрунтуються, засвідчили досягнення мети, вирішення поставлених завдань і дали підставу для таких висновків:

1. Систематизовано отриману у результаті вивчення наукових джерел інформацію відповідно до об'єкту та предмету дослідження. На основі аналізу різних наукових підходів проаналізовано і уточнено базові поняття дослідження, серед яких:

*«соціалізація»* – це двосторонній процес формування особистості в конкретному соціокультурному середовищі, засвоєння та активного відтворення індивідом суспільною досвіду, в результаті якого він стає особистістю та набуває необхідні для життя людей знання, вміння та навички, тобто здатність успішно взаємодіяти в ході вирішення тих чи інших завдань. Соціалізація передбачає опанування людиною культурою людських стосунків, культурою мовлення, соціальних норм, необхідних для ефективної взаємодії з людьми, опанування ролей, різними видами діяльності, формами спілкування; *«культура мовлення»* – система комунікативних якостей мовлення, упорядкована сукупність нормативних, мовленнєвих засобів, вироблених практикою людського спілкування, які оптимально виражають зміст мовлення і задовольняють умови й мету спілкування. Культура мовлення пов'язана з формуванням іміджу, самоствердженням, самореалізацією людини; це фактор саморозвитку, взаємовпливу, обміну інформацією, шлях впливу, досягнення певних результатів у спілкуванні; *«мовленнєва діяльність»* – цілеспрямований, мотивований, активний процес прийому та видачі повідомлення, організованого соціально відпрацьованими засобами (мова) і способами (мовлення) формування думки у спілкуванні людей між собою; *«культура мовленнєвого спілкування»* – це реалізація соціально-моральних норм поведінки і культури мовлення, які необхідні для регуляції соціальної взаємодії людей в процесі їхнього спілкування, в практичній і трудовій діяльності та ін. Культура мовленнєвого спілкування передбачає також вміння спілкуватись, встановлювати належні стосунки людини зі своїми колегами, співрозмовниками, клієнтами словом, мімікою і жестами, що впливає на формування її готовності до співпраці.

2. З'ясовано, що оволодіння культурою мовлення сприяє засвоєнню соціального досвіду, цінностей і норм, що регулюють соціальну поведінку студента, успішному виконанню соціальних ролей, які важливі для його включення в соціальні групи. Вирізняють основні функції мовлення (комунікативна, експресивна, ідентифікаційна, гносеологічна, мислетворча, естетична, культуроносна, номінативна) та педагогічного мовлення (розвивальна, комунікативна, самопрезентативна, навчальна, спонукання до дії, формувальна, інтегративна, культурологічна, створення емоційного фону спілкування, соціальна) та комунікативні якості як основні ознаки його культури: правильність (нормативність), точність, логічність, чистота, багатство й різноманітність, виразність і образність, стислість і доцільність, адекватність, естетичність, поліфункціональність мовлення.

3. Науково обґрунтовано та експериментально перевірено, що підвищення ефективності соціалізації студентів засобами культури мовлення забезпечується завдяки дотриманню таких педагогічних умов: соціальної спрямованості викладання спеціального навчального курсу “Культура мовлення”; використання художньої, релігійної, наукової, епістолярної, історико-документальної літератури у процесі вивчення вказаного курсу; застосування монологічних та діалогічних форм мовленнєвої діяльності під час оволодіння культурою мовлення в межах програми позанавчальної діяльності; формування у студентів умінь у галузі ділового спілкування. З метою ефективно організації соціалізаційного процесу студентів розроблено модель науково-методичного забезпечення соціалізації студентів засобами культури мовлення, що передбачає реалізацію вищезазначених педагогічних умов. Дана модель має чотири блоки: цільовий (мета, підходи); змістовий (етапи реалізації науково-методичного забезпечення, навчальну та позанавчальну діяльність); процесуальний (реалізація педагогічних умов, впровадження форм, методів і засобів роботи) та результативний (критерії, рівні).

4. Критеріями соціалізованості студентів засобами культури мовлення визначено: *ціннісно-орієнтаційний*, що відображає наявність у студентів тих або інших соціально-ціннісних орієнтацій та їх ставлення до оволодіння культурою мовлення; розуміння морально-естетичних аспектів спілкування та суттєвих особливостей загальнолюдських відносин; *когнітивний*, який включає базові знання студентів щодо соціалізації особистості в соціумі, а також у галузі мовлення та його культури; словниковий запас, де особливе значення надається соціальній лексиці з народної творчості; *дієво-творчий*, який передбачає сформованість у студентів певних комунікативних умінь (орієнтування в партнерах та ситуаціях спілкування, розуміння стану іншої людини, рефлексія себе та інших, управління власним емоційним станом, самопрезентації, подолання психологічних бар'єрів у спілкуванні, встановлення контакту та дотримання норм етикету, налагодження продуктивного стилю взаємодії й вирішення конфліктних ситуацій). На основі зазначених критеріїв визначено й охарактеризовано три рівні соціалізованості студентів засобами культури мовлення: *репродуктивний, продуктивно-перетворювальний, творчий*.

5. У результаті впровадження моделі науково-методичного забезпечення соціалізації студентів засобами культури мовлення отримано позитивну динаміку показників високого рівня соціалізованості студентів та зниження показників в групах студентів із низьким рівнем соціалізованості, що підтвердило узагальнення та порівняння емпіричних та статистичних даних формувального та контрольного етапів експерименту: репродуктивний (низький) рівень зменшився в КГ на 7,9%, в ЕГ – на 11,6%; продуктивно-перетворювальний (середній) рівень зріс – в КГ на 2,5%, в ЕГ – на 17,5%. Найбільша різниця у досягненнях

студентів у межах експерименту засвідчила показник творчого (вищого) рівня – у КГ він зріс на 5,4%, а в ЕГ – на 34,2%. Загалом ці показники підтверджують наше припущення про доцільність впровадження у навчально-виховний процес вищих навчальних закладів моделі науково-методичного забезпечення соціалізації студентів засобами культури мовлення.

Проведене дослідження не вичерпує багатогранності аспектів проблеми соціалізації студентів вищих навчальних закладів засобами культури мовлення. Перспективними напрямками її подальшого дослідження можуть бути: вивчення впливу наукових гуртків на удосконалення мовленнєвої діяльності майбутніх фахівців; розробка системи інтерактивних вправ та завдань з моделювання ситуацій професійного спілкування, спрямованих на соціалізацію студентів; впровадження у практику діяльності ВНЗ спеціальних тренінгових програм, реалізація яких у процесі викладання лінгвістичних дисциплін сприяє соціалізації студентів; з'ясування особливостей впливу студентського середовища вищих навчальних закладів на соціалізацію студентів; підготовка програм нових навчальних спеціальних курсів, змістовий аспект яких спрямований на вирішення завдань успішної соціалізації студентів.

#### **СПИСОК ОПУБЛІКОВАНИХ ПРАЦЬ ЗА ТЕМОЮ ДИСЕРТАЦІЇ**

1. Алексеева-Вовк М. І. Мовленнєва культура вчителя в контексті його педагогічної майстерності / Наукові записки кафедри педагогіки Харківського національного університету імені В. Н. Каразіна: [зб. наук. праць]. – Х.: Основа, 2002. – Вип. 8. – С. 3-9.
2. Алексеева-Вовк М. І. Питання соціалізації особистості студента / Наукові записки кафедри педагогіки, ХНУ: [зб. наук. праць]. – Х.: Основа, 2002. – Вип. 9. – С. 3-8.
3. Алексеева-Вовк М. І. Мовленнєве виховання студентів при вивченні курсу „Красзнавство” / Наукові записки кафедри педагогіки Харківського національного університету імені В. Н. Каразіна: [зб. наук. праць]. – Х.: Основа, 2003. – Вип. 10. – С. 3-7.
4. Алексеева-Вовк М. І. Двомовність в Україні як педагогічна проблема / Наукові записки кафедри педагогіки Харківського національного університету імені В. Н. Каразіна: [зб. наук. праць]. – Х.: Основа, 2004. – Вип. 11. – С. 3-9.
5. Алексеева-Вовк М. І. Мовознавча підготовка студента як складник його загальної культури (лексична) / Наукові записки кафедри педагогіки Харківського національного університету імені В. Н. Каразіна: [зб. наук. праць]. – Х.: Основа, 2004. – Вип. 12. – С. 3-16.
6. Алексеева-Вовк М. І. Соціалізація студентів засобами мовленнєвої діяльності / Наукові записки кафедри педагогіки Харківського національного університету імені В. Н. Каразіна: [зб. наук. праць]. – Х.: Основа, 2006. – Вип. 16. – С. 3-12.

7. Алексеева-Вовк М. І. Педагогічні умови соціалізації студентів засобами культури мовлення / Теоретичні питання культури, освіти та виховання: [зб. наук. праць. / за заг. ред. акад. АПН України М. Б. Євтуха]. – К: Видавн. центр КНЛУ, 2007. – Вип. № 34. – С. 3-8.

8. Алексеева-Вовк М. І. Основні поняття теорії й практики соціалізації сучасних студентів // Науково-методичний збірник проблем освіти. – К: Міністерство освіти і науки України, 2007. – № 53. – С. 71-79.

9. Алексеева-Вовк М. І. Формування культури мовлення студента як засіб його соціалізації: матеріали Всеукраїнської науково-теоретичної конференції [«Виховання майбутнього педагога на основі національної культури і вічних духовних цінностей: історія та перспективи розвитку»], (Харків, 5-7 грудня 2006 р.) – Харків, 2006. – С.361-366.

10. Алексеева-Вовк М. І. Культура мовлення як показник якості знань сучасного студента: матеріали II Всеукраїнської наукової конференції студентів, аспірантів та молодих вчених [«Інтелектуальний потенціал молоді в науці і практиці»], (Хмельницький, 24 травня 2007 р.) – Хмельницький: ПВНЗ «УЕП», 2007. – С.128-131.

11. Алексеева-Вовк М. І. Сутність процесу соціалізації студентів вищих навчальних закладів: materiály IV mezinárodní vědecko-praktické konference [«Vědecký průmysl evropského kontinentu – 2007»], (Praha, 15 prosince 2007 roku) – Díl 8. Pedagogika. Psychologie a sociologie. Hudba a život: Praha, 2007. – С.49-57.

## АНОТАЦІЇ

**Алексеева-Вовк М. І. Педагогічні умови соціалізації студентів засобами культури мовлення. – Рукопис.**

Дисертація на здобуття вченого ступеня кандидата педагогічних наук зі спеціальності 13.00.05 – соціальна педагогіка. – Національний педагогічний університет імені М. П. Драгоманова, Київ, 2008.

У дисертації розкрито сутність процесу соціалізації студентів, виявлена роль та функції культури мовлення у процесі становлення особистості студента. Обґрунтовано критерії соціалізації студентів засобами культури мовлення: ціннісно-орієнтаційний, когнітивний, дієво-творчий. На основі виділених критеріїв, визначено й охарактеризовано три рівні соціалізації студентів засобами культури мовлення: репродуктивний, продуктивно-перетворювальний, творчий. Обґрунтовано педагогічні умови соціалізації студентів засобами культури мовлення (соціальна спрямованість викладання навчального курсу “Культура мовлення”; використання художньої, релігійної, наукової, епістолярної, історико-документальної літератури у процесі вивчення вказаного курсу; застосування монологічних та

діалогічних форм мовленнєвої діяльності під час оволодіння культурою мовлення в межах програми позанавчальної діяльності; формування у студентів умінь у галузі ділового та педагогічного спілкування).

Розроблено модель науково-методичного забезпечення соціалізації студентів засобами культури мовлення, яка включає: мету та педагогічні умови соціалізації студентів засобами культури мовлення, етапи, методика форми і методи соціалізації студентів, визначені нами критерії та рівні соціалізованості та ін.

**Ключові слова:** соціалізація, формування особистості, культура мовлення, мовленнєва діяльність, спілкування, ділове спілкування.

**Алексеева-Вовк М. И. Педагогические условия социализации студентов средствами культуры речи.** – Рукопись.

Диссертация на соискание ученой степени кандидата педагогических наук по специальности 13.00.05 – социальная педагогика. Киевский национальный педагогический университет имени М. П. Драгоманова, Киев, 2008.

Диссертационное исследование посвящено актуальной проблеме социальной педагогики – социализации студентов средствами культуры речи. Рассматривается теоретический анализ проблемы социализации студентов, анализируются понятия «социализации личности»; уточняется содержание понятий «культура речи», «речевая деятельность», «общение»; определена роль и функции культуры речи; обозначены и охарактеризованы педагогические условия социализации студентов средствами культуры речи.

В работе выделены основные функции речи как важного фактора социализации (коммуникативная, экспрессивная, идентификационная, гносеологическая, мыслетворческая, эстетичная, культураносительная, номинативная) и педагогической речи (развивающая, коммуникативная, самопрезентации, учебная, побуждение к действию, формировавшая, интерактивная, культурная, создание эмоционального фона общения, социальная). Овладение культурой речи содействует усвоению социального опыта, ценностей и норм, которые регулируют социальное поведение студента; успешному выполнению социальных ролей, которые важны для включения студента в социальные группы; речь как средство социальной коммуникации, необходима для связи с обществом и организации продуктивного взаимодействия.

Определены педагогические условия социализации студентом средствами культуры речи: социальная направленность преподавания курса «Культура речи»; использование художественной, религиозной, научной, эпистолярной, исторически-документальной литературы в процессе изучения курса «Культура речи»; применение монологических и

диалогических форм речевой деятельности в процессе формирования культуры речи в рамках программы внеурочной деятельности; развитие у студентов умений в области делового и педагогического общения.

В процессе экспериментальной работы разработана модель научно-методологического обеспечения социализации студента средствами культуры речи. Данная система предполагает реализацию следующих блоков: целевого (цель, подходы); содержательный (этапы реализации научно-методологической системы: учебная и внеурочная деятельность); процессуальный (педагогические условия, методологическое обеспечение: формы, методы, средства) и результативный (критерии, уровни).

Критериями социализованности студентов средствами культуры речи определено: ценностно-ориентационный, когнитивный, действенно-творческий. На основе выделенных критериев определено и охарактеризовано три уровня социализованности студентов средствами культуры речи: репродуктивный, продуктивно-преобразовательный, творческий.

Экспериментально подтверждена эффективность разработанных автором специального учебного курса «Культура речи» и программы внеурочной деятельности студентов. С целью социализации студентов средствами культуры речи были внедрены в практику деятельности университетов разные виды внеурочной деятельности студентов: общеуниверситетские конкурсы профессионального мастерства, которые предполагали моделирование студентами профессиональных самопрезентаций и ситуаций формирования «управленческой команды»; проводились ролевые игры и групповые дискуссии. Реализация видов внеурочной деятельности содействовала усовершенствованию уровней речевой деятельности будущих специалистов, навыков саморегуляции и самокоррекции своего поведения, овладение коммуникативными умениями и социально значущей деятельностью.

Результатами исследования подтверждено, что успешность социализации студентов средствами культуры речи обеспечивается при таких условиях: реализацией в учебно-воспитательном процессе определенных и научно обоснованных нами педагогических условий; разработкой и преподаванием специального курса «Культура речи»; внедрением в учебно-воспитательный процесс высших учебных учреждений, где проводилось экспериментальное исследование, специально разработанной программы внеурочной деятельности. Цель программы привлечь всех студентов учебных групп к деятельности, которая имитирует их будущую профессиональную работу (профессиональные диалоги, деловые игры, деловые беседы, деловые совещания и др.); осуществлением за специально разработанными методиками анализа деятельности будущих специалистов в процессе учебной



деятельности и внеурочной работы, которая содействует формированию их профессиональных умений, успешной социализации личности в обществе.

**Ключевые слова:** социализация, формирование личности, культура речи, речевая деятельность, общение, деловое общение.

**Alekseyeva-Vovk M. I. Pedagogical conditions of student's socialization by means of speech culture.** – Manuscript.

Dissertation on conferring of a scientific degree of Candidate of Pedagogical Sciences on speciality 13.00.05 - social pedagogy, Kyiv national pedagogical university, named after M. P. Dragomanov, Kyiv, 2008.

Dissertation presents theoretical and experimental approbation of student's socialization by means of speech culture. The author presents the analysis of the basic notions of the investigation, the essence and contents of such notions as "socialization", "speech culture", "speech activity". The role and functions of speech culture was revealed.

Criteria of student's socialization are proved by means of speech culture: valuable-oriental, cognitive, effective-creative. On the basis of the allocated criteria, it is certain and characterized three levels of student's socialization by means of speech culture: reproductive, productively-converting and creative. A system of pedagogical conditions was developed: a social orientation of teaching a training course "Speech culture"; use of the art, religious, scientific, epistolary, historical-documentary literature during studying the specified course; application monologic and dialogical forms of speech activity during development of speech culture in extra-curriculum activity; mastering by students skills in the field of business dialogue).

A model of scientifically-methodical providing of student's socialization by means of speech culture was developed, described and experimentally verified. The main components of this model are defined as aim, stages of realization, pedagogical conditions of student's socialization, components of a technique, criteria and levels of socialization. A special training course "Speech culture" and a program of extra-curriculum activity which involved all students of educational groups in activity, simulating their future professional work was developed.

**Keywords:** socialization, formation of the person, speech culture, speech activity, dialogue, business dialogue.