

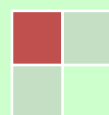
2022

Міністерство освіти і науки України
Національний педагогічний університет
імені М.П. Драгоманова
Факультет психології

**ПІДГОТОВКА І ЗАХИСТ
КВАЛІФІКАЦІЙНОЇ
РОБОТИ
(ОС «БАКАЛАВР»,
ОС «МАГІСТР»)**

*Навчально-методичний
посібник для здобувачів вищої
освіти спеціальності
053 «Психологія» за освітньою
програмою «Психологія»*

КИЇВ



УДК 159.9

ББК 88.8

П-32

*Рекомендовано до друку рішенням Вченої ради
Національного педагогічного університету імені М.П. Драгоманова
(протокол №3 від 27 вересня 2022 року)*

Рецензенти:

Долинська Г. П. – кандидат психологічних наук, професор, завідувач кафедри загальної та соціальної психології НПУ імені М. П. Драгоманова;

Ковчина І. М. – доктор педагогічних наук, професор, професор кафедри політичної психології та міжнародних відносин НПУ імені М. П. Драгоманова;

Мудрак І. А. – кандидат психологічних наук, доцент, доцент кафедри педагогічної та вікової психології Волинського національного університету імені Лесі Українки.

П 32 Підготовка і захист кваліфікаційної роботи (ОС «Бакалавр», ОС «Магістр»): навчально-методичний посібник для здобувачів вищої освіти спеціальності 053 «Психологія» за освітньою програмою «Психологія» / Укладачі: Андрущенко Т.В., Мозгова Г.П., Вольнова Л.М., Ханецька Т.І., Федоренко А.Ф., Сидоренко О.Б., Поліщук С.П., Праченко О.К., Бондарчук О.Ю., Якимчук О.І. [3-тє видання, переробл. та доп.]. Київ : НПУ імені М.П.Драгоманова, 2022. 108 с.

Навчально-методичний посібник містить вимоги щодо структури, об'єму та оформлення кваліфікаційних робіт для здобувачів освітнього ступеня «Бакалавр» та «Магістр»; описано специфіку застосування методів збору та обробки даних емпіричного дослідження; наведено зразки оформлення окремих структурних елементів кваліфікаційних робіт; подано рекомендації щодо процедури їх виконання та захисту.

Посібник із підготовки та написання кваліфікаційних робіт для здобувачів першого (бакалаврського) рівня вищої освіти (бакалаврської роботи) та здобувачів другого (магістерського) рівня вищої освіти (магістерської роботи) розроблено з урахуванням Закону України «Про вищу освіту», Стандартів вищої освіти України із галузі знань 05 Соціальні та поведінкові науки, спеціальності 053 Психологія, освітньо-професійної програми «Психологія», «Положення про організацію освітнього процесу в НПУ імені М.П.Драгоманова для студентів денної, заочної та дистанційної форм навчання».

©Колектив авторів, 2022

©НПУ імені М.П. Драгоманова, 2022

ЗМІСТ

ПЕРЕДМОВА.....	5
РОЗДІЛ 1. Кваліфікаційна робота з психології як емпіричне та прикладне психологічне дослідження	7
РОЗДІЛ 2. Наукове керівництво кваліфікаційною роботою	11
РОЗДІЛ 3. Основні етапи виконання кваліфікаційної роботи	13
3.1. Підготовчий (теоретичний) етап. Формулювання теми роботи.....	13
3.2. Постановка проблеми та вивчення її стану в психологічній науці. Формулювання гіпотези дослідження	15
3.2. Основний етап проведення дослідження (констатувальний експеримент). Планування і проведення емпіричного дослідження	16
3.4. Збір та обробка емпіричних даних. Інтерпретація результатів емпіричного дослідження	19
3.5. Формувальний експеримент. Розроблення й впровадження програми формувального експерименту та перевірка її ефективності	20
3.6. Завершальний етап дослідження. Формулювання висновків дослідження.....	21
3.7. Оформлення кваліфікаційної роботи.....	21
3.8. Апробація отриманих результатів дослідження.....	23
РОЗДІЛ 4. Змістове наповнення структурних складових кваліфікаційних робіт із психології.....	24
4.1. Титульний аркуш.....	24
4.2. Зміст.....	24
4.3. Перелік умовних скорочень.....	24
4.4. Вступ.....	25
4.5. Основна частина.....	31
4.6. Висновки.....	33
4.7. Список використаних джерел.....	34
4.8. Додатки.....	34
РОЗДІЛ 5. Загальні вимоги до оформлення кваліфікаційних робіт із психології	35
5.1. Основні технічні вимоги.....	35
5.2. Загальні стильові вимоги до тексту кваліфікаційної роботи	35
5.3. Вимоги до оформлення заголовків розділів та підрозділів.....	38

Підготовка і захист кваліфікаційної роботи

5.4. Вимоги до оформлення ілюстративного матеріалу.....	38
5.5. Вимоги до оформлення списку використаних джерел та правила цитування.....	40
5.6. Вимоги до оформлення додатків.....	45
5.7. Забезпечення вимог академічної доброчесності.....	46
РОЗДІЛ 6. Захист кваліфікаційних робіт з психології	48
6.1. Порядок допуску кваліфікаційних робіт до захисту	48
6.2. Підготовка виступу на захист.....	50
6.3. Процедура захисту кваліфікаційних робіт	51
6.4. Оцінювання кваліфікаційних робіт.....	52
РОЗДІЛ 7. Методи математичного аналізу даних емпіричного дослідження	53
7.1. Альтернативний аналіз.....	53
7.2. Варіативний аналіз.....	54
7.3. Кореляційний аналіз.....	55
7.4. Визначення значущості зміни показників.....	60
7.5. Застосування статистичних методів	66
СПИСОК РЕКОМЕНДОВАНИХ ДЖЕРЕЛ	68
ДОДАТКИ.....	72

ПЕРЕДМОВА

Освітньо-професійна програма «Психологія» спеціальності 053 «Психологія» галузі знань 05 «Соціальні та поведінкові науки» передбачає виконання здобувачами вищої освіти кваліфікаційної роботи з психології.

Здобувачі першого (бакалаврського) рівня вищої освіти денної та заочної форм навчання кваліфікаційну бакалаврську роботу виконують на випускному курсі впродовж року.

Здобувачі другого (магістерського) рівня вищої освіти денної та заочної форм навчання над кваліфікаційною магістерською роботою працюють упродовж усього періоду навчання (1 рік 4 місяці – студенти з базовою психологічною освітою; 1 рік 10 місяців – студенти без базової психологічної освіти).

Кваліфікаційна робота з психології є важливим і одним із найскладніших видів самостійної роботи студентів – майбутніх психологів, підготовки їх до фахової діяльності, до науково-дослідної роботи в галузі психології.

Кваліфікаційна робота з психології виконується здобувачами вищої освіти самостійно під керівництвом досвідченого викладача і має показати вміння студентів організовувати і планувати роботу, рівень оволодіння ними основами теоретичних знань і методами експериментального дослідження з психології, які надалі розвиваються, поглиблюються та ускладнюються у більш складних формах наукових робіт.

Метою кваліфікаційної роботи з психології є закріплення, поглиблення й творче використання теоретичних, методичних і практично спрямованих знань та умінь із психології, оволодіння здобувачами вищої освіти уміннями проведення наукового дослідження, емпіричного та прикладного дослідження з психології констатувального змісту та планування дослідження формульовального змісту, планування програми формульовального експерименту (для здобувачів першого (бакалаврського) рівня вищої освіти) та її впровадження (для здобувачів другого (магістерського) рівня вищої освіти).

Основні завдання кваліфікаційної роботи з психології полягають у вияві рівня:

- оволодіння здобувачами вищої освіти основами теоретичних і практичних знань із фундаментальних та прикладних галузей психології (загальна психологія, вікова та педагогічна психологія, соціальна психологія, психодіагностика, психоконсультування, психокорекція, психопрофілактика, психотерапія, реабілітаційна психологія та ін.);

Підготовка і захист кваліфікаційної роботи

- оволодіння сучасними методами і технологіями прикладної психології з різних напрямів роботи сучасного психолога;
- сформованості умінь здобувачами вищої освіти застосовувати теоретичні знання з психології на практиці, висувати і вирішувати практично-спрямовані теоретико-експериментальні завдання;
- сформованості умінь здобувачами вищої освіти планувати, організувати та реалізовувати психологічне дослідження.

Виконуючи кваліфікаційні роботи, майбутні психологи опановують логіку проведення наукового дослідження з психології та правила його оформлення.

Навчально-методичний посібник із написання кваліфікаційних робіт з психології призначений для студентів старших курсів. Він спрямований на систематизацію та узагальнення вимог до організації змісту й структури, порядку виконання та оформлення, а також захисту кваліфікаційних робіт, які містять констатувальний експеримент, програму формульованого експерименту (для здобувачів першого (бакалаврського) рівня вищої освіти) та її впровадження (для здобувачів другого (магістерського) рівня вищої освіти), інструктаж та допомогу студентам щодо організації діяльності з написання кваліфікаційних робіт з психології.

Навчально-методичний посібник є складовою частиною комплексу навчально-методичних посібників для здобувачів освіти за освітньо-професійною програмою «Психологія» та сприятиме оптимізації навчання й допоможі майбутнім психологам в організації їхньої практичної підготовки у закладі вищої освіти.

РОЗДІЛ 1. КВАЛІФІКАЦІЙНА РОБОТА З ПСИХОЛОГІЇ ЯК ЕМПІРИЧНЕ ТА ПРИКЛАДНЕ ДОСЛІДЖЕННЯ

Кваліфікаційна робота – це самостійно виконана наукова праця, яка поєднує науково-дослідний та прикладний аспекти психологічного дослідження. У ній розглядаються теоретичні та практичні питання з теми, що досліджується.

Кваліфікаційна бакалаврська робота повинна передбачати розв’язання складної спеціалізованої задачі чи практичної проблеми у сфері психології, що передбачає застосування основних психологічних теорій та методів і характеризуються комплексністю і невизначеністю умов («Стандарт вищої освіти України: перший (бакалаврський) рівень» [31]).

Кваліфікаційна магістерська робота передбачає самостійне розв’язання складної задачі або комплексної проблеми у сфері психології, що супроводжується проведенням досліджень та/або застосуванням інноваційних підходів та характеризується невизначеністю умов і вимог («Стандарт вищої освіти України: другий (магістерський) рівень» [30]).

У кваліфікаційній роботі не припустимі академічний плагіат, фабрикація та фальсифікація. На усіх етапах виконання кваліфікаційної роботи здобувач вищої освіти повинен дотримуватись принципів академічної доброчесності, представлених у Положенні «Про академічну доброчесність у Національному педагогічному університеті імені М.П. Драгоманова» від 31.08.20 р. [27].

Кваліфікаційна робота з психології як емпіричне та прикладне дослідження проводиться у три *етапи*: *підготовчий, основний, завершальний*.

Загальна схема дослідження має такий вигляд:

I. ТЕОРЕТИЧНИЙ ЕТАП

1. ФОРМУЛЮВАННЯ ТЕМИ РОБОТИ

Тематика кваліфікаційних робіт з психології пов’язана з проблематикою, яка стосується діяльності психолога загалом, так і надання окремих видів психологічної допомоги (психоконсультація, психодіагностика, психокорекція, психологічна реабілітація; психологічний тренінг; психотерапія). Так, у кваліфікаційних роботах можуть вивчатися вікові, гендерні та інші особливості функціонування та психологічного

розвитку різних структур особистості; особливості та /або чинники виникнення, прояву та психокорекції несприятливих особистісних утворень досліджуваних різних вікових категорій; особливості та /або чинники розвитку емоційної сфери особистості та психопрофілактика /психокорекція певних порушень у розвитку цієї сфери; етіологія, особливості прояву, психопрофілактика та психокорекція кризових, стресових, депресивних станів, деструктивної життєвої організації досліджуваних тощо.

2. ПОСТАНОВКА ПРОБЛЕМИ ТА ВИВЧЕННЯ ЇЇ СТАНУ В ПСИХОЛОГІЧНІЙ НАУЦІ

Проблемою є теоретичне чи фактичне питання, що вимагає розв'язання і формулюється як результат глибокого аналізу попередніх досліджень (теоретичний аналіз проблеми дослідження). Постановка проблеми супроводжується визначенням *об'єкту* дослідження (психічне явище чи процес, що вивчаються) та *предмету* дослідження, що визначає межі вивчення об'єкта, вказує на ті конкретні його аспекти, які ставить в поле свого зору дослідник.

3. ФОРМУЛЮВАННЯ ГІПОТЕЗИ ДОСЛІДЖЕННЯ

Визначення предмета неможливо провести поза зв'язком з якоюсь певною системою наукових поглядів. Обрана концепція визначає всю спрямованість дослідження: цілі, методологічну позицію дослідника, а звідси і застосовувані методи. Спираючись на певну концепцію, дослідник висуває припущення, здатне, на його погляд, заповнити наявний дефіцит інформації з даної проблематики. *Дослідницька гіпотеза* є науково обґрунтованим твердженням імовірнісного характеру про сутність досліджуваних явищ.

Далі формулюється *мета дослідження* (образ майбутнього результату, до якого має привести дослідження) та його *завдання* (питання «другого порядку», через які можна досягти кінцевої мети).

II. ОСНОВНИЙ ЕТАП ПРОВЕДЕННЯ ДОСЛІДЖЕННЯ

➤ КОНСТАТУВАЛЬНИЙ ЕКСПЕРИМЕНТ:

4. ПЛАНУВАННЯ І ПРОВЕДЕННЯ ЕМПІРИЧНОГО ДОСЛІДЖЕННЯ

Планується послідовність етапів дослідження, вибирається адекватний завданням методичний інструментарій, формується вибірка досліджуваних.

5. ЗБІР ТА ОБРОБКА ЕМПІРИЧНИХ ДАНИХ

Проводиться емпіричне дослідження (констатувальний етап). Здійснюється кількісна обробка результатів констатувального етапу емпіричного дослідження та представлення їх у вигляді таблиць, рисунків (графіків, діаграм, гістограм тощо).

6. ІНТЕРПРЕТАЦІЯ РЕЗУЛЬТАТІВ ЕМПІРИЧНОГО ДОСЛІДЖЕННЯ

Інтерпретація результатів емпіричного дослідження забезпечує перетворення кількісних результатів констатувального експерименту в якісну характеристику виявлених показників, тобто надання певного смислу отриманим у дослідженні кількісним результатам.

Інтерпретація результатів експериментального дослідження передбачає оцінку правильності прийняття рішення про експериментальний ефект, насамперед, на основі міркувань щодо його достовірності. Крім того, необхідним є співвіднесення обґрунтованості зроблених узагальнень з іншими теоретичними позиціями, з іншими інтерпретаціями, які можна припустити, маючи на увазі асиметрію висновків щодо істинності узагальнених тверджень. Отже, складовими інтерпретаційного етапу експериментального дослідження є обробка даних, їх пояснення і узагальнення.

7. ІНТЕРПРЕТАЦІЯ РЕЗУЛЬТАТІВ

Інтерпретація (теоретична обробка) результатів забезпечує перетворення результатів в емпіричні знання та отримання на цій базі теоретичного знання. Інтерпретація передбачає пояснення й узагальнення.

➤ ФОРМУВАЛЬНИЙ ЕКСПЕРИМЕНТ:

8. РОЗРОБКА ПРОГРАМИ ФОРМУВАЛЬНОГО ЕКСПЕРИМЕНТУ (для здобувачів першого (бакалаврського) рівня вищої освіти)

Програма формуального експерименту повинна охоплювати комплекс психолого-педагогічних впливів, спрямованих на виправлення

недоліків у розвитку досліджуваних, або спрямованих на розвиток психічних процесів і функцій та гармонізацію розвитку особистісних властивостей досліджуваних.

9. ВПРОВАДЖЕННЯ ПРОГРАМИ ФОРМУВАЛЬНОГО ЕКСПЕРИМЕНТУ ТА ПЕРЕВІРКА ЇЇ ЕФЕКТИВНОСТІ

(для здобувачів другого (магістерського) рівня вищої освіти)

Формувальний експеримент спрямований на вивчення психологічних властивостей чи явищ у динаміці. Впровадження програми формувального експерименту передбачає реалізацію умов, методів, прийомів психологічного впливу, спрямованих на розвиток, покращення психологічного стану досліджуваних.

Порівняння результатів, отриманих в експериментальних і контрольних групах дасть можливість досліднику з'ясувати доцільність впровадження методів психологічного впливу на досліджуваних (подаються у вигляді таблиць, рисунків). На підставі цього порівняння робиться висновок щодо ефективності запропонованої програми формувального експерименту.

III. ЗАВЕРШАЛЬНИЙ ЕТАП ДОСЛІДЖЕННЯ

10. ВИСНОВКИ

Завершується наукове дослідження формулюванням висновків, в яких указується, чи розв'язані завдання, чи досягнута мета, в кінцевому рахунку – чи розв'язана проблема.

РОЗДІЛ 2. НАУКОВЕ КЕРІВНИЦТВО КВАЛІФІКАЦІЙНОЮ РОБОТОЮ

Кваліфікаційна робота з психології є самостійним дослідженням здобувача вищої освіти. Саме він відповідає за результат – виконання, оформлення та захист роботи.

Вибір теми кваліфікаційної роботи здійснюється спільно з науковим керівником. Здобувач вищої освіти має право вибрати наукового керівника своєї кваліфікаційної роботи, зважаючи на наукові інтереси викладачів випускової кафедри. Водночас розподіл робіт між кафедрами та науковими керівниками також залежить від порядку подання заяв здобувачами освіти, кількості спеціалізацій та обійманих викладачами посад, адже науковим керівником кваліфікаційної роботи може бути лише викладач кафедри, котрий має відповідний науковий ступінь і вчене звання.

Науковий керівник кваліфікаційної роботи [28]:

- надає здобувачу освіти допомогу в розробленні плану-структури (змісту) кваліфікаційної роботи та визначенні теоретичних основ дослідження;
- допомагає зорієнтуватися в розробленні календарного графіка роботи на весь період виконання кваліфікаційної роботи;
- проводить систематичні консультації щодо виконання кваліфікаційної роботи на всіх етапах дослідження: на етапі підбору літератури, вибору бази емпіричного дослідження, визначення вибірки, підбору методів та методик, збору даних, обробки даних дослідження тощо;
- може рекомендувати здобувачу освіти необхідну літературу, довідникові матеріали чи інтернет-ресурси за темою кваліфікаційної роботи;
- перевіряє виконання роботи (за розділами та загалом) щодо відповідності представленого матеріалу вимогам до кваліфікаційної роботи, а також робить необхідні змістовні зауваження;
- обговорює зі здобувачем освіти всі зауваження, висловлені на передзахисті кваліфікаційної роботи, і допомагає прийняти щодо них конкретні рішення;
- надає допомогу у підготовці здобувача освіти до захисту кваліфікаційної роботи (консультує щодо підготовки доповіді та оцінює доцільність обраного ілюстративного матеріалу);
- консультує здобувача освіти з питань організації рецензування кваліфікаційної роботи;

Підготовка і захист кваліфікаційної роботи

- після оформлення остаточного варіанту кваліфікаційної роботи дає письмовий відгук;
- за необхідності може бути присутній на захисті кваліфікаційної роботи і надати усний відгук-характеристику діяльності здобувача освіти у процесі виконання кваліфікаційної роботи.

Упродовж усього терміну виконання кваліфікаційної роботи здобувач освіти активно взаємодіє із науковим керівником, зважаючи на те, що він – це автор роботи, а науковий керівник – керівник-консультант.

Робота над кваліфікаційним дослідженням здійснюється за планом, конкретизованим за семестрами. Здобувач освіти систематично (принаймні 1 раз на місяць) звітує перед науковим керівником про хід виконання плану роботи. У разі систематичної неявки здобувача освіти на консультації, зриву ним строків виконання конкретних етапів кваліфікаційного дослідження за поданням наукового керівника питання щодо роботи здобувача освіти може виноситися на обговорення на засіданні кафедри.

РОЗДІЛ 3.

ОСНОВНІ ЕТАПИ ВИКОНАННЯ КВАЛІФІКАЦІЙНОЇ РОБОТИ

3.1. Підготовчий (теоретичний) етап проведення дослідження. Формулювання теми роботи

Цей етап починається з *вибору теми* кваліфікаційної роботи, її осмислення та обґрунтування.

Орієнтовна тематика кваліфікаційних робіт з психології розробляється випусковою кафедрою та відображає актуальну проблематику сучасних перспективних напрямів розвитку науки.

Здобувачу освіти надається право вибору теми кваліфікаційної роботи. З переліку тем, запропонованих кафедрою, він обирає ту, яка найповніше відповідає його навчально-науковим інтересам і схильностям. Перевага надається темі, під час розроблення якої здобувач освіти може виявити максимум особистої творчості та ініціативи.

Здобувач освіти має право запропонувати свою тему з необхідним обґрунтуванням доцільності її розроблення, як-от, уже почав її розробляти у своїх курсових роботах і хоче продовжувати та поглиблювати тему або працює у певному закладі чи сфері діяльності, з якою хоче пов'язати наукове дослідження.

Під час вибору теми також варто орієнтуватися на те:

- чи є відповідна література з обраної проблеми (деякі теми на рівні кваліфікаційної роботи не варто починати розробляти з огляду на обмеженість часу для дослідження),
- чи має здобувач освіти достатньо можливостей провести емпіричне дослідження з обраної теми (як-от, здобувач освіти обрав проблему військових, але «виходу» на роботу з ними у нього немає),
- чи вдасться залучити достатню кількість досліджуваних (наприклад, 30 ліворуких дітей може не бути в одній школі або ж жертви насильства можуть не погодитися на роботу зі сторонньою людиною тощо).

Назва кваліфікаційної роботи має бути стислою (бажано 7-9 слів), конкретною, відповідати спеціальності та суті досліджуваної проблеми, вказувати на предмет і мету кваліфікаційного дослідження.

Формулюючи тему, здебільшого можна спиратися на такий **алгоритм**:

Психологічні чинники / або психологічні особливості ... =>

- ⇒ прояву та/або формування / розвитку / психокорекції / психопрофілактики ...*
- ⇒ певного психологічного явища чи процесу (агресії, тривожності, сімейного здоров'я, Я-концепції, емоційного вигорання, самоставлення, уявлень про здоров'я)*
- ⇒ в суб'єкта діяльності (або вікова група - дошкільників, молодших школярів ..., або соціальна група - осіб з інвалідністю, працюючої молоді, молодих сімей, майбутніх психологів)*
- ⇒ в умовах... (інтернатного закладу, неповної сім'ї, університетського навчання тощо)*
- ⇒ засобами ... (ігрової діяльності, казкотерапії тощо).*

Звісно, не всі компоненти такого алгоритму потрібно використовувати одночасно, а обирати їх доречно компонування. Наприклад, теми можуть звучати так:

«Психологічні особливості формування у підлітків уявлень про здоровий спосіб життя»

«Чинники прояву та психокорекції неадекватної самооцінки старшокласників в умовах інтернатного закладу»

«Психопрофілактика соціальних страхів у дітей засобами творчості»

Тобто здобувачу освіти разом із керівником необхідно чітко визначити межі розкриття теми, основні питання, що будуть висвітлені в дослідженні, для того, щоб воно не було занадто загальним або ж, навпаки, не дуже звуженим.

Обрані здобувачами освіти та узгоджені (грамотно сформульовані) з науковими керівниками теми кваліфікаційних робіт розглядаються і затверджуються на засіданні кафедри. Потім перелік тем з кваліфікаційних робіт затверджується на засіданні Вченої ради факультету та подається до організаційно-методичного відділу університету. Надалі обрана тема буде також відображена у додатку до диплома, а тому до її вибору потрібно підходити максимально відповідально.

Орієнтовний перелік тем наведено нами у додатку Р.

3.2. Постановка проблеми та вивчення її стану в психологічній науці

Пошук літератури найбільш раціонально починати з фундаментальних досліджень, які стосуються тематики дослідження (*книг, монографій*). Рекомендується починати з найбільш відомих авторів, які внесли значущий вклад у вивчення проблеми, так званих класиків (тоді буде зрозумілішим зміст багатьох інших робіт).

Потім можна використати *оглядові чи журнальні статті*, де, як правило, висвітлюють окремі аспекти досліджуваної проблеми (класифікації, критерії, принципи, характеристики досліджуваних, емпіричні дані тощо).

Не рекомендується широко спиратися на *підручники*, краще на *словники* чи *довідники*, якщо є потреба чітко окреслити понятійний апарат.

Методичні посібники та рекомендації доречно використати під час підбору матеріалу до практичної (психокорекційної чи розвивальної тощо) роботи.

Зараз широкий доступ до пошуку інформації надають також *інтернет-ресурси*. Але не варто забувати про надійність таких джерел. Тобто прийнятним є використання інтернет-статей з вказаним автором, які розміщені на офіційних сайтах певних психологічних організацій, служб, науково-дослідних інститутів, але з обережністю ставитися до матеріалів, поданих у формі рефератів чи курсових, адже їх авторство не відоме і там уже може бути порушено правила перекладу чи цитування.

Необхідно враховувати строки спізнювання інформації в різних джерелах (в книзі описують дослідження, виконані приблизно 10-12 років тому, в статті – минулорічні та поточні дослідження).

Рекомендується спиратися передусім на джерела, які опубліковані в останні 10 років. Виняток становлять праці учених-класиків, які могли не перевидаватися в останній час. Наприклад, праця О. М. Леонтьєва «Деятельность. Сознание. Личность» була опублікована ще у 1975 р., у 2005 р. вона була перевидана, але і в першому, і в другому випадку вона є старішою за 10 років. Однак ми можемо на неї спиратися як на унікальне першоджерело.

Загалом у процесі роботи з літературою доцільно звертати увагу на:

- загальну характеристику вашої сфери дослідження;
- класифікацію основних напрямів дослідження в даній сфері;
- різні точки зору на розв'язання проблеми;
- результати проведених досліджень за кожним розділом класифікації, за використовуваними методами;
- застосований науковий апарат.

Відібрані для огляду джерела доцільно спочатку продивитися, а не читати першу ж знайдену книгу до останньої сторінки. Починати рекомендується з книг, які мають предметний покажчик, за допомогою якого можна ознайомитися з найважливішими для вас фрагментами книги. Часто внаслідок такого огляду з'ясовується, що читати всю книгу немає необхідності.

Щоб потім не довелося витратити час на повторні звернення до книги, необхідно ретельно *занотувати всі вихідні данні*: автор, назва, місце видання, видавництво, рік видання, кількість сторінок.

Якщо ви працюєте з книгою, написаною не українською мовою, випишіть повні ім'я та по-батькові автора. Коли в роботі ви будете аналізувати праці цього автора, ви зможете правильно вказати його ініціали українською. Наприклад, не М.Е. Бурний, а М.Є. Бурно (тому що Марк Євгенєвич Бурно), і не Д. Сталева, а Дж. Стіл (від Joan Steel).

Необхідно конспектувати основні положення книги, на які ви будете опиратися у своїй роботі. Доцільно вказувати сторінки публікації, до яких належать певні занотовані вами фрагменти (під час цитування обов'язково вказувати сторінки).

3.3. Основний етап проведення дослідження (констатувальний експеримент).

Планування і проведення емпіричного дослідження

Під час визначення *вибірки емпіричного дослідження* необхідно враховувати основні вимоги до неї: *репрезентативність та адекватність*.

Визначення обсягу вибірки зумовлене *дослідницькими завданнями*:

- якщо вивчається взаємозв'язок між певними властивостями, то об'єм вибірки має становити не менше 30-35 осіб;
- якщо необхідно порівняти дві вибірки, їх загальна чисельність повинна бути не менша, ніж 50 осіб (чисельність порівнюваних вибірок має бути приблизно однаковою);
- чим більша мінливість досліджуваної властивості, тим більше має бути обсяг вибірки. Якщо ви, наприклад, вивчаєте самооцінку в молодших школярів, то це період з 1 по 4 клас і, звісно, з кожного класу доцільно залучити хоча б мінімальну кількість дітей. Тобто у такому випадку вибірка буде становити як мінімум 40 осіб – по 10 з кожного класу;
- якщо для обробки даних використовується факторний аналіз, кількість досліджуваних не менше, ніж у три рази має перевищувати

кількість ознак, доданих у факторний аналіз (тобто параметрів, що реєструються).

Рекомендуємо збільшити необхідний обсяг вибірки на 10%, оскільки частина емпіричних даних буде «відбракована» (досліджуваний не зрозумів інструкцію, не прийняв завдання, не повністю виконав завдання тощо).

Необхідно врахувати, що збір даних займає багато часу і вимагає вміння знайти досліджуваних, визначити місце та час проведення дослідження тощо.

У процесі *вибору методик* варто враховувати їхні можливості та обмеження, перш за все щодо точності та надійності фіксації вираженості досліджуваних якостей. У бакалаврській роботі рекомендується використовувати не менше 4 діагностичних методик, у магістерській – не менше 5. Виняток становлять випадки, якщо одна з методик є багатофакторною. Доречним є також використання різноспрямованих методів, тобто не тільки тестування, але й опитування, проєктивні методи тощо. Хоча, звісно, доречно враховувати можливості їх застосування щодо конкретної групи досліджуваних та відносну простоту їх опрацювання та інтерпретації.

Врахуйте, що *для користування методикою необхідно мати достатньо інформації про неї!* Тобто в науковому дослідженні не може бути використано будь-який текст, розміщений у глянцевому журналі чи в мережі Інтернет, навіть, якщо він називається тест чи опитувальник.

Типовий комплект матеріалів діагностичної методики має, як правило, охопити такий мінімум:

- інструкція щодо застосування із науковим обґрунтуванням (опис концептуальної основи методики та конструкту, що діагностується), з відомостями про досвід використання та психометричні властивості тесту (надійність, валідність, репрезентативність, стандартизація); інформація щодо авторів тесту (або наукову організацію) та відомості про контингент обстежуваних (за чисельністю, віком, статтю, освітньо-професійними параметрами), які брали участь в стандартизації (досвідній експлуатації) тесту;
- інструкція щодо проведення, в тому числі стандартна інструкція обстежуваному;
- перелік тестових завдань (тестовий буклет) та бланк-протокол;
- інструкція щодо обробки бланку-протоколу, зокрема, ключі для підрахунку кількісних показників (тестових балів), та інструкція щодо

інтерпретації результатів, як-от, порогові кількісні показники (тестові норми).

Необхідно обачно обрати з маси опублікованого справді валідні, надійні методики, використання яких дозволить не просто зібрати якісь дані, а зрозуміти, що власне зібрано, обробити дані та проінтерпретувати результати. Важливим тут є врахування віку досліджуваних, їхньої статі (часто є жіночий і чоловічий варіант опитувальника), певної професійної належності тощо.

Емпіричне дослідження проводити можна і бажано очно. Тоді можна реєструвати додаткові ознаки поведінки досліджуваного, його емоційні реакції в ході дослідження тощо. У цьому випадку спочатку варто переконатися у дієздатності досліджуваного, в тому, що він здоровий і бажає брати у ньому участь. Обов'язково учасників дослідження ознайомити з інструкцією та наголосити на важливості дотримання умов для отримання достовірних даних. Після завершення дослідження доречно провести бесіду з досліджуваними і подякувати їм за участь.

Водночас в умовах пандемії та воєнних дій актуалізувалося питання проведення дослідження з використанням онлайн-ресурсів, як-от, Google Forms, а також сайтів, де уже завантажений весь текст тесту чи опитувальника і досліджуваний, відповівши на всі питання, відразу отримує кількісний результат, часто з доповненням у вигляді схеми чи графіку за певними діагностованими ознаками. Але навіть у цьому випадку доречно провести особисту бесіду з усіма учасниками дослідження перед тим, як вони почнуть працювати з діагностичним інструментарієм.

Нагадаємо, що *констатувальний експеримент* спрямований на фіксацію наявності чи відсутності певного психологічного феномена, встановлення його якісних характеристик та закономірностей прояву, взаємозв'язків з іншими якостями досліджуваного об'єкта без зовнішнього втручання дослідника. Окрім того, констатувальний експеримент надає можливість вивчати психічні властивості у процесі їхнього розвитку. З цією метою застосовують поперечні та поздовжні зрізи. При використанні поперечного зрізу порівнюють одночасно психічні властивості досліджуваних декількох груп. При поздовжньому зрізі простежуються зміни у психічних властивостях певних досліджуваних протягом тривалого часу (місяці та роки).

За допомогою *контрольного експерименту* вивчають зміни, які відбулися у психічних процесах, станах чи властивостях особистості у процесі їх цілеспрямованого розвитку чи корекції.

3.4. Збір та обробка емпіричних даних. Інтерпретація результатів емпіричного дослідження

Здебільшого обробку доцільно починати зі складання зведених таблиць отриманих даних. В таблицю можна звести не тільки числові дані. До даних якісного характеру також можна застосувати способи кількісної обробки, наприклад, підрахувати частоту, відносну частоту індикаторів, які вас цікавлять.

Після створення таблиць на папері або комп'ютері доцільно перевірити якість отриманих даних. Почати перевірку необхідно з виявлення помилок (описок), потім – варіантів, що виділяються з масиву даних («випадаючих значень»).

Для визначення способів математико-статистичної обробки перш за все необхідно оцінити характер розподілу за всіма використовуваними параметрами. При нормальному (або близькому до нормального) розподілі можна використовувати методи параметричної статистики.

Результати констатувального експерименту в кваліфікаційній роботі з психології мають бути викладені максимально детально, адже на їхній основі потім підбираються практичні рекомендації (у бакалаврській роботі) чи розробляється програма формувального експерименту (у магістерській роботі). Водночас варто пам'ятати, що аналіз емпіричних даних – це не їх опис чи констатація. Тобто після таблиці чи рисунка ми не просто текстово ще раз називаємо отримані рівні у % чи абсолютних числах. Ми повинні звернути увагу саме на критичні показники. Якщо ми виявили три рівні прояву тривожності, то доречно звернути увагу, наприклад, на високий рівень і прокоментувати, чому його частка така велика, чим це може бути пояснено (віком, статтю, якимись психологічними чи соціальними чинниками тощо), а також, як надалі у процесі практичної діяльності можна вплинути, щоб нормалізувати ці характеристики.

Відповідно, якщо аналогічний аналіз ми проводимо на етапі контрольного експерименту, то доречно звернути увагу, який з рівнів чи ознак досліджуваного явища зазнав / не зазнав змін, прокоментувати, чому так відбулося, і зробити припущення, як надалі можна оптимізувати ситуацію.

Підсумком емпіричного дослідження є підтвердження чи заперечення гіпотези. Доречним буде також порівняння своїх висновків за результатами дослідження з висновками інших авторів, які раніше вивчали це явище, висловлення гіпотез про причини подібності чи відмінності між отриманими даними та результатами попередників.

3.5. Формувальний експеримент. Розроблення і впровадження програми формуального експерименту та перевірка її ефективності

Кваліфікаційна робота не завершується лише описом отриманих результатів, вона повинна містити розробки автора щодо подальшої психологічної роботи з досліджуваними.

Здобувачі освітнього ступеня «*Бакалавр*» повинні розробити програму формуального експерименту та рекомендації досліджуваним та їх оточенню щодо результатів емпіричного дослідження. Такі рекомендації можуть надаватися психологам, вчителям, батькам чи самим учасникам дослідження щодо певних дій, дотримання принципів, урахування необхідних умов, що сприятимуть стабілізації ситуації (як-от, психопрофілактиці тривожності, агресивності, оптимізації самооцінки, попередженню конфліктів тощо).

Здобувачі освітнього ступеня «*Магістр*» повинні розробити програму формуального експерименту (профілактики, корекції розвитку тощо) та впровадити її (як правило, в процесі проходження виробничої практики).

Дослідник впроваджує в експериментальній групі заздалегідь підібрані методи та прийоми психологічного впливу на досліджуваних, які, на його думку, мають покращити стан вирішення проблеми (створює умови активізації процесів соціалізації, покращує психологічний стан, усуває причини виникнення порушень психологічного здоров'я, які заважають досліджуваному в повсякденному житті тощо).

В контрольній групі досліджуваних програма формуального експерименту не впроваджується. Контрольна група (іноді її називають групою порівняння) використовується в експерименті як спосіб переконатися, що ваш експеримент дійсно працює. Це спосіб переконатися, що саме програма, яку ви впроваджуєте, забезпечила експериментальні результати, а не якісь випадкові впливи.

За результатами *контрольного експерименту* перевіряється ефективність впровадження програми. На цьому етапі, використовуючи ті ж методики, які були використані в констатувальному експерименті, вимірюється рівень розвиненості тих якостей, властивостей, умінь, навичок, які було виміряні у досліджуваних на початку експерименту. Отримані результати після проведення формуального експерименту порівнюються з аналогічно отриманими у процесі проведення констатувального експерименту.

3.6. Завершальний етап дослідження. Формування висновків дослідження

Кваліфікаційна робота завершується загальним висновком. У ньому відповідно до завдань дослідження робляться короткі висновки щодо досягнутих теоретичних чи емпіричних результатів.

Тут відображається:

- висновок за кожним теоретичним і практичним аспектом проблеми, з яким автор зіткнувся в процесі написання;
- короткий опис і оцінювання проведеного емпіричного дослідження;
- основні положення дослідження, які вигідно відрізняють від напрацювань інших авторів;
- опис і оцінювання програми формувального експерименту (для здобувачів першого (бакалаврського) рівня вищої освіти);
- опис і оцінювання ефективності впровадження програми формувального експерименту (для здобувачів другого (магістерського) рівня вищої освіти);
- пропозиції і рекомендації по реальному втіленню результатів дослідження на практиці;
- авторська позиція щодо можливостей подальші перспективи проблеми дослідження;
- загальні підсумки, узагальнення про підтвердження гіпотези, досягнення поставлених у вступі мети та завдань бакалаврської / магістерської роботи.

Варто уникати простого переказу проведеної роботи за кожним розділом та не повторювати висновки до розділів. Висновки можуть мати як позитивну, так і негативну спрямованість. При цьому важливо достатньо уваги відвести висновкам за результатами, отриманими у другому та третьому розділах, але не перевантажувати текст другорядними цифровими даними. Обов'язково зазначається, чи виконані завдання дослідження, чи підтвердилась гіпотеза, якщо така була.

3.7. Оформлення кваліфікаційної роботи

Зібрана інформація групується за розділами та підрозділами. Починати писати роботу варто відразу, як тільки накопичено матеріал чергового підрозділу чи розділу, а пізніше за необхідності повертатися і додавати ще якийсь матеріал. Доцільно складати план кожного підрозділу для того, щоб кожна теза працювала на кінцевий результат. Адже кваліфікаційна робота має показати вміння здобувача освіти логічно, аргументовано, стисло формулювати думки. Тому при написанні тексту варто постійно ставити собі питання: «Чи необхідний і достатній цей матеріал для розв'язання

Підготовка і захист кваліфікаційної роботи

поставленого завдання?». Інакше можна або пропустити важливі категорії, як-от, розглядаючи питання дезадаптації при переході учнів до старшої школи, не проаналізувати такі ключові поняття, як «адаптація», «деадаптація» та «шкільна дезадаптація». Або ж, навпаки, можна загубитися у різноманітті термінів, втративши основну думку. Наприклад, аналізуючи питання гендерних стереотипів у сімейних стосунках, перейти до аналізу понять «гендер» та «стать», питань гендерної соціалізації, фемінності та маскулінності, гендерної ідентичності тощо.

Не варто витратити багато часу на формулювання, літературну обробку. Ви ще не раз будете повертатися до початку і поліпшите стиль викладення інформації. Як правило, викликає складності початок роботи з текстом. Рекомендується витратити кілька хвилин на повторне читання раніше написаного матеріалу та його коригування.

Окреслимо **конкретизовані стадії** організації написання кваліфікаційної роботи з психології:

- вивчення літератури з певної проблематики в галузі психології, що потребує поглибленого дослідження та психологічної допомоги;
- визначення проблеми та мети роботи з теми дослідження, що є недостатньо вивченою у контексті виокремленої проблематики і спрямованості на практичну психологію та психотерапію;
- конкретизація проблеми в об'єкті та предметі дослідження;
- розроблення гіпотези дослідження;
- теоретичне обґрунтування дослідження, розроблення базових положень роботи;
- розроблення методики констатувального дослідження;
- проведення дослідження;
- здійснення кількісного та якісного аналізу вихідних даних;
- формулювання висновків, що впливають з констатувального дослідження;
- формулювання конкретних практичних рекомендацій (для бакалаврів);
- розроблення програми формульовального дослідження та його перевірка на практиці (для магістрів);
- формулювання загальних висновків та пропозицій.

Кваліфікаційна робота має бути надрукована, підшита у тверду обкладинку і з усім комплектом супроводжувальних документів подана на кафедру як мінімум за 2 тижні до захисту.

Здобувач вищої освіти за потреби може роздрукувати окремий

примірник для себе. На нього можна спиратися під час доповіді на захисті, відповідей на питання тощо.

3.8. Апробація отриманих результатів дослідження

Необхідно зазначити, що рекомендованим для здобувачів освіти ОС «Бакалавр» та обов'язковим для ОС «Магістр» є висвітлення основних результатів роботи хоча б в одній **науковій публікації**. Це можуть бути одноосібні тези доповідей у збірнику наукових праць за результатами конференції або стаття у фаховому видання, підготовлена у співавторстві з науковим керівником тощо.

У додатку *K* нами наведено орієнтовний зразок оформлення таких тез.

РОЗДІЛ 4. ЗМІСТОВЕ НАПОВНЕННЯ СТРУКТУРНИХ СКЛАДОВИХ КВАЛІФІКАЦІЙНИХ РОБІТ ІЗ ПСИХОЛОГІЇ

Кваліфікаційні роботи повинні мати внутрішню єдність і відображати хід та результати розроблення обраної теми з психології. Кваліфікаційна робота має містити титульний аркуш, зміст, вступ, основну частину (яка, як правило, містить три розділи), висновки, список використаних джерел, додатки (за необхідності).

4.1. ТИТУЛЬНИЙ АРКУШ

На ньому вказуються: підпорядкування навчального закладу; найменування навчального закладу, назва факультету та кафедри, де виконувалася кваліфікаційна робота; тип роботи; назва роботи; прізвище, ім'я, по-батькові автора; спеціальність, номер групи здобувача вищої освіти тощо; науковий ступінь, вчене звання, прізвище та ініціали наукового керівника; відомості щодо допуску кваліфікаційної роботи до захисту; місто і рік.

Зразок титульного аркуша наведено у *додатку А*.

4.2. ЗМІСТ

Зміст подають на початку кваліфікаційної роботи, на другій сторінці. У змісті вказують найменування та номери початкових сторінок усіх розділів, підрозділів та пунктів (якщо вони мають заголовки), зокрема, вступу, загальних висновків, списку використаних джерел, додатків. Нумерація розділів і підрозділів в роботі ведеться арабськими цифрами. Підрозділи нумеруються двома арабськими цифрами, розділеними крапкою. Перша цифра позначає номер розділу, друга – номер підрозділу.

Зразок змісту для бакалаврської та магістерської робіт нами наведено у *додатках Б.1 та Б.2*.

4.3. ПЕРЕЛІК УМОВНИХ СКОРОЧЕНЬ

Іноді робота може бути насичена повторюваним понятійним апаратом, який для спрощення сприйняття основного тексту доречно подавати у вигляді скорочень. Тоді після змісту додається окремий структурний компонент, який так і називається ПЕРЕЛІК УМОВНИХ СКОРОЧЕНЬ.

Приклад 4.1

Тема дослідження: «Психологічні складові схильності особистості до самозмінювання»

ПЕРЕЛІК УМОВНИХ СКОРОЧЕНЬ

СОС – схильність особистості до самозмінювання
ППС – прийняття переживань самозмінювання (афективна складова)
САС – схильність до аналізу самозмінювання (аналітична складова)
СДС – схильність до дій, спрямованих на самозмінювання (конативна складова)
ПС – потреба в самозмінюванні
ІС – ініціативність у самозмінюванні
УС – усталеність спрямованості на самозмінювання
ШС – широта поля самозмінювання
ЛС – легкість самозмінювання
ГС – гнучкість самозмінювання
ТС – творчість у самозмінюванні

Як бачимо, повне вживання вказаних термінів може зробити текст досить громіздким. А так, часткова заміна фраз скороченнями може розвантажити деякі частини тексту.

Якщо такий перелік не формується, то розшифрування скорочень наводиться у тексті під час першого їх згадування, наприклад: «Однією з таких властивостей є схильність особистості до самозмінювання (далі – СОС)». Вказаною аббревіатурою можна послуговуватися впродовж написання тексту роботи.

4.4. ВСТУП

У вступі описується *актуальність та сутність теми* обраного дослідження (дослідженість виділеної наукової проблематики, практична значущість та зв'язок із сучасною науковою думкою), обґрунтування необхідності проведення дослідження, мета, завдання, об'єкт, предмет дослідження, основні методи, підстави та вихідні дані для розробленості теми, експериментальна база та структура кваліфікаційної роботи.

Відразу зауважимо, що написання вступу, звісно, повинно передувати роботі над основним текстом. Це сприятиме формуванню загальної логіки дослідження. Водночас після завершення кваліфікаційної роботи, як правило, виникає необхідність уточнити окремі складові вступу (як-от, завдання чи методи дослідження тощо). А відомості про структуру роботи взагалі не можуть бути наведені доти, доки не буде остаточного варіанту роботи.

Актуальність дослідження. Вона формулюється шляхом критичного аналізу та порівняння з відомими рішеннями проблематики, при цьому обґрунтовують актуальність і доцільність роботи для розвитку відповідної тематики. Варто *акцентувати увагу на значущості дослідження* з огляду певної сучасної суспільної ситуації в світі і, зокрема, в Україні. Доречно звернути увагу на зв'язок проблеми дослідження із сучасною науковою думкою, на можливості впровадження результатів дослідження у психологічну практику та напрями перспективних досліджень.

Важливо перерахувати авторів, які займалися дослідженням теми, що вивчається у кваліфікаційній роботі чи окремих її напрямів, а також вказати ті аспекти, які ще недостатньо з'ясовані. Зверніть увагу, що ми нікого не цитуємо у вступі, тому немає потреби вказувати джерело після імен.

Обґрунтування актуальності не повинно бути багатослівним. Потрібно висловити головне – сутність проблеми та наукові завдання. Водночас у цьому змістовому блоці бажано окреслити всі аспекти теми дослідження. Наприклад, обґрутовуючи актуальність такої теми дослідження, як «Психологічні особливості емоційного розвитку дітей дошкільного віку», варто послідовно розкрити, хто з дослідників вивчав питання розвитку дошкільників, які вчені звертали свою увагу на вікові особливості розвитку емоційної сфери загалом та в дошкільників зокрема. Завершується цей блок припущенням про те, які питання чи положення залишилися відкритими або не достатньо розробленими, а тому потребують подальшого розвитку та зумовлюють вибір теми кваліфікаційної роботи.

Об'єкт дослідження має на меті окреслити явище або процес, що буде вивчатися у кваліфікаційній роботі (психічна реальність як така: процес або явище, які будуть аналізуватися; психіка взагалі і людини зокрема; природне і соціальне буття людини в їх єдності; людина в її цілісності).

Тобто при визначенні об'єкту необхідно враховувати, що об'єкт у психологічному дослідженні – це певний процес або конкретне явище, що спричинені актуальною проблемною ситуацією, що і визначає необхідність його вивчення.

Предмет дослідження визначає межі вивчення об'єкта, вказує на низку конкретних сторін, чітко окреслених частин реальності, які ставить у поле свого зору дослідник. Зауважимо, що об'єкт вивчення є більш широким поняттям щодо предмета, саме через предмет вивчається тема дослідження.

Предмет дослідження формулюється у межах об'єкту як вузька, чітко окреслена частина психологічної реальності, яка безпосередньо досліджується. В об'єкті виокремлюється та його частина, яка має стати

предметом дослідження. Саме на нього буде спрямована основна увага здобувача освіти, оскільки предмет дослідження визначає тему кваліфікаційної роботи, яка позначається на титульному аркуші як її назва.

Чітке формулювання об'єкт-предметного співвідношення (коли перший не широкий, а другий – не дуже вузький) дає змогу отримувати справді наукові, емпіричні знання, які можуть легко бути застосовані в практичній психології.

Нижче ми пропонуємо приклад сформульованих об'єкта та предмета дослідження.

Приклад 4.2

Тема дослідження: «Психопрофілактика емоційного неблагополуччя дітей старшого дошкільного віку».

Об'єкт дослідження: емоційна сфера дошкільників.

Предмет дослідження: психологічні особливості емоційного неблагополуччя дітей старшого дошкільного віку.

Мета дослідження відображає спрямованість дослідження. Вона конкретизується у **завданнях**, які потрібно вирішити щодо визначеної мети. Мета та завдання узгоджуються з темою дослідження, його предметом та об'єктом.

Мета формулюється шляхом відповіді на запитання «Для чого проводиться дослідження?».

Завданнями наукової роботи стають конкретні питання, які потребують розв'язання в процесі наукового пошуку та на які потрібно знайти відповідь. Завдання дослідження мають містити як теоретичний, так і практичний аспекти роботи, чітко показувати, що планується зробити (які теоретичні аспекти будуть проаналізовані, які теоретичні підходи будуть порівнюватися, на що буде спрямовано емпіричне дослідження, які рекомендації мають бути розроблені на основі отриманих даних).

Завдання дослідження розкривають зміст предмета дослідження і формулюються у вигляді стислих і конкретних тез: «Визначити...», «Довести...», «Досягти...», «З'ясувати...», «Конкретизувати...», «Обґрунтувати...», «Описати...», «Охарактеризувати...», «Провести...», «Проаналізувати...», «Розробити й апробувати...», «Розкрити...», «Систематизувати...»). При цьому доцільно пам'ятати, що перелічені завдання визначають внутрішню логіку тексту всієї кваліфікаційної роботи магістра.

Наведемо приклад сформульованої теми, мети та завдань

кваліфікаційної роботи.

Приклад 4.3. Для бакалаврської роботи

Тема дослідження: «Гендерні особливості використання стратегій міжособистісної взаємодії у період ранньої юності».

Мета дослідження: теоретично проаналізувати та емпірично дослідити гендерні особливості використання стратегій міжособистісної взаємодії та розробити рекомендації щодо їх оптимізації в юнацтва.

Завдання дослідження:

1. Розкрити поняття гендерних особливостей особистості.
2. Висвітлити характер міжособистісної взаємодії осіб юнацького віку та вплив на цей процес гендерних особливостей.
3. Підібрати діагностичний інструментарій та проаналізувати результати емпіричного дослідження відмінностей вибору стратегій взаємодії юнаками у розрізі гендерних характеристик.
4. Розробити програму формування конструктивної поведінки у міжособистісній взаємодії в юнацькому віці.

Приклад 4.4. Для магістерської роботи

Тема дослідження: «Чинники прояву та психокорекції шкільної дезадаптації першокласників».

Мета дослідження: виявити вплив індивідуально-психологічних та соціально-психологічних чинників на виникнення шкільної дезадаптації та розробити програму психокорекції її проявів у першокласників.

Завдання дослідження:

1. Дослідити стан розробленості проблеми адаптації школярів до умов шкільного навчання.
2. Розкрити чинники та особливості прояву шкільної адаптації у першокласників.
3. Обґрунтувати методику та проаналізувати результати вивчення чинників, які зумовлюють специфіку проявів шкільної дезадаптації першокласників.
4. Розробити програму психокорекції шкільної дезадаптації першокласників та практичні рекомендації для вчителів і батьків щодо профілактики шкільної дезадаптації першокласників.
5. Проаналізувати результати експериментального дослідження.

Гіпотезою наукового дослідження є припущення про зв'язок між незалежною та залежною змінними при різних параметрах додаткової

змінної. Отже, вона містить в собі: *незалежну змінну* (твердження про неї), *залежну змінну* та *додаткову змінну*. Гіпотеза може висуватись різними шляхами: на основі літературного аналізу проблеми, на основі побудови теоретичної моделі явища, що вивчається, або може бути запозиченою з інших досліджень.

Гіпотеза кваліфікаційної роботи з психології – це припущення, засноване на аналізі наукових джерел, власних висновків та спостереженнях з приводу основних результатів дослідження. У ньому важливо зазначити умови ефективності результатів дослідження з метою оптимізації процесу навчання психолога.

Нижче нами запропоновано приклад сформульованої гіпотези.

Приклад 4.5.

Тема дослідження: «Психологічні особливості виникнення та подолання страхів у дітей молодшого шкільного віку».

Об'єкт дослідження: дитячі страхи.

Предмет дослідження: психологічні особливості прояву дитячих страхів у молодшому шкільному віці.

Гіпотези дослідження:

- у дітей з неблагополучним становищем у сім'ї та шкільною дезадаптацією ризик виникнення стійких, різноманітних страхів та внутрішньо-особистісної тривоги значно більший, ніж у дітей з благополучною сімейною та шкільною ситуацією розвитку;
- страх „бути не тим”, кого поважають, цінують, розуміють, люблять – є провідним страхом молодшого шкільного віку;
- у молодшому шкільному віці поряд з інстинктивними формами страху (тобто власне страхом, що є афективним сприйняттям загрози для життя) є соціально-опосередковані форми страху, які сприймаються як загроза благополуччю дитини у контексті її стосунків з оточуючими.

Зауважимо, що гіпотеза дослідження є бажаною, але не обов'язковою складовою вступу. Здобувач освіти її може прописати для того, щоб краще для себе розуміти, які питання він збирається вивчити, які закономірності з'ясувати, чи на які чинники вплинути.

Методи дослідження. Це перелік методів і методик, застосовуваних як на теоретичному, так і на емпіричному рівнях дослідження та необхідних для досягнення поставленої в кваліфікаційній роботі мети й вирішення окреслених завдань. Методи дослідження необхідно перерахувати не абстрактно, а в безпосередньому зв'язку зі змістом кваліфікаційної роботи,

вказуючи, що саме досліджувалося тим чи іншим методом. Необхідно також вказати методи опрацювання емпіричних даних (якісні та кількісні, а також різноманітні методи математичної статистики).

Приклад 4.6.

Тема дослідження: «Креативність як чинник розвитку професійно-комунікативних здібностей майбутніх психологів».

Об'єкт дослідження: професійно-комунікативні здібності психолога.

Предмет дослідження: психологічні особливості креативності як чинника розвитку професійно-комунікативних здібностей майбутніх психологів.

Методи дослідження: *теоретичні методи* – аналіз проблеми, узагальнення наукової літератури, що відбиває тему дослідження, систематизація, порівняння та узагальнення даних з метою обґрунтування понятійно-категоріального апарату дослідження та окреслення ключових характеристик креативності; *емпіричні методи* – анкетування (авторська анкета «Що таке креативність?»), тестування («Тест творчого мислення» П. Торренса, опитувальника «Креативний потенціал» Г. Никифорова, «Тест вербальної креативності» (RAT) С. Медника, «Методика дослідження комунікативних та організаторських здібностей» Б.Федоришина), експериментальне дослідження; *методи математичної обробки даних; статистичні методи* (кореляційний аналіз даних за Пірсоном).

Експериментальна база дослідження. У цьому блоці ми подаємо інформацію, яка стосується бази проведення експерименту (школи, центру, організації тощо), кількість досліджуваних, їхні соціально-демографічні показники.

Приклад 4.7

Тема дослідження: «Проблеми мотивації до навчальної діяльності дітей молодшого шкільного віку».

Експериментальна база дослідження. Дослідження проводилось на базі Новгород-Сіверської гімназії №1. До експерименту ми залучили 70 молодших школярів та 4 класних керівники.

Структура кваліфікаційної роботи – це інформація про обсяг, кількість розділів, ілюстрацій, таблиць, використаних джерел, а також додатків. Остаточне редагування вступної частини доцільно виконувати на завершальній стадії дослідження, коли досліджувана проблема постає перед автором у повному обсязі.

Приклад 4.8

Структура кваліфікаційної роботи. Магістерська робота складається зі вступу, трьох розділів, висновків, списку використаних джерел і додатків. Робота ілюстрована 4 таблицями і 2 рисунками. Список використаних джерел налічує 90 найменувань, із них – 8 іноземною мовою. 5 додатків складають 20 сторінок. Загальний обсяг роботи становить 107 сторінок, із них 87 сторінок основного тексту.

Наголосимо, що у тексті позначаються жирним шрифтом такі фрази як «актуальність дослідження», «мета дослідження», «завдання дослідження», «предмет дослідження», «об'єкт дослідження», «гіпотеза дослідження». Всі ці компоненти починаються з абзацу.

Зразки оформлення вступу, де уже є всі структурні складові, нами наведено у *додатку В*.

4.5. ОСНОВНА ЧАСТИНА

Основна частина кваліфікаційної роботи складається з розділів, підрозділів, пунктів та підпунктів. Кожен розділ (їх, як правило, три) починають з нової сторінки (*додаток Д*). Водночас підрозділи (1.1, 1.2 тощо) та висновки до розділів між собою розділяються лише 2-3 інтервалами. Їх немає потреби починати з нової сторінки.

Перший розділ відбиває теоретичний статус проблеми дослідження. Насамперед, буде висвітлено коротку історію теми, у якій необхідно згадати найбільш відомі підходи до вирішення дослідницької проблеми у світовій психології, а також сучасний (за останні 5 років) стан досліджень у цій галузі, особливо у вітчизняній психології. Подача матеріалу має носити характер зборів фактів і цитат. Необхідно підкріпити авторський аналіз та систематизацію запропонованих підходів посиланнями. Структурування матеріалу має ґрунтуватися на логіці розкриття питань обраного дослідження. Кожен підрозділ повинен закінчуватися коротким абзацом – викладом основних ідей, а розділи мають закінчуватися чіткими висновками (1,5-2 сторінки). Останні містять узагальнений опис теоретичних концепцій, на яких автор кваліфікаційної роботи буде власне емпіричне дослідження.

У **другому розділі** необхідно подати постановку завдання емпіричного дослідження, програму та загальну методологію дослідження, а також результати емпіричного дослідження, проведеного автором. Перший

Підготовка і захист кваліфікаційної роботи

підрозділ цього розділу містить чітке формулювання проблеми дослідження та її завдань; обґрунтування плану, опис методологічних особливостей та приклади емпіричного дослідження.

Ця частина кваліфікаційної роботи має логічно будуватися на матеріалі попереднього розділу та пояснювати структуру подальшого викладу матеріалу.

Отже, у *першому підрозділі (тобто у 2.1)* слід коротко, але всебічно описати:

- ✓ *План експериментального дослідження з обґрунтуванням його мети, завдань та етапів;*
- ✓ *Експериментально-дослідницька база.*
- ✓ *Методики, використані у дослідженні, зокрема, їх назви, мета, призначення, спосіб використання та опрацювання. Фактичний текст методик із ключами та іншою інформацією подається лише у додатках. У випадку адаптації чи розробки автором нової методики мають бути представлені всі результати її психометричної оцінки (показники валідності, надійності та ін.).*
- ✓ *Методи обробки та аналізу даних.* Доречно коротко описати методи математичної обробки даних, що застосовуються, з посиланнями на відповідні літературні джерела (довідники, підручники і т. д.), а також комп'ютерні програми, що використовуються для статистичної обробки даних.

У *наступних підрозділах другого розділу (2.2 та інших)* описуються та аналізуються:

- ✓ *Досліджувані (респонденти).* Необхідно вказати загальну кількість та принципи відбору учасників дослідження, надати інформацію про вік, стать чи інші, важливі з погляду даного дослідження, характеристики.
- ✓ *Отримані емпіричні дані та результати.* Матеріал структурується, за логікою розв'язання проблеми згідно з експериментальним планом. В результаті первинної обробки дані групуються за тією чи іншою ознакою та подаються у графічному вигляді (таблиці, графіки, діаграми, гістограми тощо) для уточнення їх подання (*додаток Е*).

У цих же підрозділах представлений статистичний аналіз даних та обговорюються отримані результати. Крім того, у них проводять якісний аналіз отриманих результатів, який охоплює обговорення всіх основних

результатів і виявлених закономірностей, їх критичний аналіз порівняно з іншими точками зору і відомими фактами.

Третій розділ повинен містити психологічні рекомендації щодо психопрофілактики та (або) психокорекції небажаних проявів досліджуваного явища, або програму чи рекомендації щодо оптимізації чи розвитку певної ознаки чи властивості.

Зокрема, у третьому розділі *описують*:

- ✓ Теоретико-методологічне обґрунтування певного способу психопрофілактики та (або) психокорекції небажаних проявів досліджуваного феномену.
- ✓ Конкретну практично спрямовану програму психопрофілактики, психокорекції чи розвитку певних виявів досліджуваного явища (у вигляді тренінгу, програми індивідуальних занять, рекомендацій тощо).
- ✓ Результати контрольного експерименту. Ця частина прописується лише у магістерських роботах, в яких передбачено впровадження та перевірка на практиці розробленої програми чи підібраних практичних рекомендацій.

Нагадаємо, що кожен з підрозділів повинен починатися зі вступного абзацу (5-7 речень), де вказуються основні питання, які потребують аналізу чи вивчення. Закінчуються підрозділи стислим викладом основних його ідей (5-7 речень), а розділ – короткими, чітко сформульованими висновками (в межах 1-1,5 сторінок).

4.6. ВИСНОВКИ

У висновках коротко описують основні результати роботи. Висновки мають відповідати поставленим завданням та вказувати, чи підтверджується гіпотеза. До речі, зазначимо, що основною метою наукової роботи є пошук нових знань (істини), а не доказ за будь-яку ціну висунутих гіпотез. Непідтвердження гіпотези також є результатом, який може свідчити про неупередженість та професійну наукову компетентність автора.

Крім того, висновки мають містити рекомендації щодо використання отриманих результатів. Наприкінці висновків зазвичай окреслюють перспективи подальших досліджень.

Загальний обсяг висновків має бути невеликим (до 5 сторінок). Занадто докладні висновки можуть свідчити про невміння автора акцентувати увагу на основних положеннях свого дослідження.

4.7. СПИСОК ВИКОРИСТАНИХ ДЖЕРЕЛ

Обсяг списку джерел залежить від кількості джерел, на які посилається або цитує автор. Кількість використаної літератури має бути достатньою для розкриття обраної теми. Як правило, рекомендується використовувати не менше як 60 джерел для бакалаврських та не менше 80 джерел для магістерських робіт. Доцільним є вивчення іншомовних джерел та інтернет-ресурсів. Бібліографія повинна відображати зміст теми, а не бути випадковим зібранням праць на тему. На кожне зазначене джерело у тексті роботи має бути посилання.

4.8. ДОДАТКИ

Додатки не є обов'язковою, але рекомендованою, часто все ж таки невіддільною структурною частиною кваліфікаційної роботи. *До додатків доцільно внести:*

- повний опис методик;
- протоколи експериментів;
- приклади бланків обстеження, заповнені обстежуваними;
- проміжні математичні доведення, формули;
- таблиці, у яких узагальнюються емпіричні дані, статистичні розрахунки,
- різні малюнки, фотографії, які ілюструють роботу тощо;
- повний текст занять, які включені до програми профілактики чи корекції,
- пам'ятки для учасників дослідження тощо.

РОЗДІЛ 5. ЗАГАЛЬНІ ВИМОГИ ДО ОФОРМЛЕННЯ КВАЛІФІКАЦІЙНИХ РОБІТ ІЗ ПСИХОЛОГІЇ

5.1. Основні технічні вимоги

Обсяг основного тексту бакалаврської роботи має становити 60-70 сторінок друкованого тексту; магістерської роботи – 80-90 сторінок. Це саме зміст роботи, тобто ілюстрації (таблиці, схеми, якщо вони займають цілу сторінку та більше), список використаних джерел та додатки ми рахуємо до загального, а не основного обсягу.

Варто розподілити обсяг основного тексту так:

- ❖ вступ – до 5 сторінок,
- ❖ I розділ – не більше 1/3 всього обсягу роботи,
- ❖ II та III розділи – до 2/3 всього обсягу роботи;
- ❖ висновки – 3-5 сторінок.

Іноді, за потреби, обсяг робіт збільшується, але не варто значно перевищувати вказану норму. Це свідчить про невміння автора зосередитися на головному.

Кваліфікаційна робота готується у форматі А4. Текст набраний комп'ютерним шрифтом *Times New Roman* 14, міжрядковий інтервал 1,5. Поля знизу та зверху залишають не менше 2 см, справа – не менше 1,5 см, зліва – не менше 2,5 см. Відступ абзацу має становити 1,25 см.

Сторінки, розділи, підрозділи, пункти, підрозділи, малюнки та таблиці **нумеруються** арабськими цифрами без додаткових знаків.

Перша сторінка кваліфікаційної роботи – це титульний аркуш. Він включається до загальної нумерації сторінок роботи. На титульному аркуші номер сторінки не ставлять, на наступних сторінках *номер проставляється у верхньому правому куті сторінки без крапки в кінці*.

5.2. Загальні стильові вимоги до тексту кваліфікаційної роботи

Кваліфікаційна робота з психології виконується *державною мовою* (за винятком переліку використаних джерел, які записуються мовою оригіналу, наприклад, російською чи англійською мовами). Водночас цитати в тексті роботи, незалежно від мови джерела, наводяться лише українською мовою.

Саме тому, якщо першоджерело не українською мовою, то потрібно відповідально поставитися до перекладу тексту, термінів, прізвищ тощо. Адже дослівний або ж автоматичний переклад часто спричиняє втрату сенсу чи грубі порушення у цитуванні.

Приклад 5.1

Російський оригінал: *И. А. Зимняя «Компетентностный подход».*

Перекладено як: *І. А. Зимова «Компетентнісний підхід».*

Помилки перекладу: по-перше, *Зімняя*, а не *Зимова*, бо мова йде про прізвище, яке перекладається за відповідними правилами; а, по-друге, *І.О.*, а не *І.А.*, тому що Ірина Олексіївна (російською Алексеевна).

Приклад 5.2

Російський оригінал: *В таких образовательных учреждениях в начале 19 века учащиеся разных полов воспитывались раздельно.*

Автоматичний переклад: *В таких утвореннях закладах на початку 19 повіки навчаючі різної підлоги виховувалися окремо.*

Помилки перекладу: по-перше, *освітніх установах*, а не *утвореннях закладах* (тому що мова йде не про утворення = образования, а про образовательные, тобто освітні); по-друге, *на початку 19 століття*, а не *19 повіки* (адже век = століття, тоді як веко = повіка); по-третє, не *навчаючі*, а все-таки *учні* (іноді дослівний переклад є недоречним); ну і, звісно, *різної статі*, а не *підлоги* (пол в даному контексті = стать, а не підлога).

Звісно, такого характеру помилки формують не дуже позитивне враження про здобувача вищої освіти як дослідника, говорять про нього як людину не достатньо відповідальну або ж не освічену, яка не може претендувати на отримання ступеня бакалавра чи магістра.

Кваліфікаційна робота має бути виконана в науковому стилі. **Науковий стиль має свої особливості:**

1. *Використання наукової термінології.* При цьому:

- терміни мають бути використані коректно (в контексті своєї теорії або бути проінтерпретовані та операціоналізовані)

- використовувати необхідну і достатню кількість понять, не перевантажувати роботу термінами;

- не використовувати застарілі терміни.

2. *Структурованість викладу.* Крім розділів, передбачається

виокремлення підрозділів. Кожен з виділених підрозділів, який має назву, повинен бути представлений у змісті. Структурування матеріалу відбувається не довільно, а з метою поліпшити розуміння викладеного матеріалу, забезпечити логічність, послідовність та зв'язаність викладу.

3. *Логічність та чіткість викладу.* Всі основні положення роботи мають бути чітко сформульовані у вигляді тезисів та аргументовані. Для того, щоб текст виглядав аргументованим та науковим, доречним є використання низки стандартних фраз, якими можна починати певні абзаци:

Згідно з дослідженнями
Нами встановлено, що.....
З аналізу психолого-педагогічних та соціально-педагогічних джерел ми можемо констатувати, що.....

Широкий перелік подібних фраз наведено нами у додатку Ж.

4. *Необхідна повнота інформації.* Робота має містити в собі необхідний та достатній для розв'язання поставленої проблеми об'єм теоретичної, методичної, фактологічної інформації. Неприпустимі як «пусті» місця (необґрунтовані висновки, побудовані на недостатній інформації), так і перевантаженні зайвою інформацією – не проаналізованою, не включеною в інтерпретацію та висновки.

5. *Коректність критики, контраргументування, безпристрасність та чесність,* особливо при викладі негативних результатів наукової роботи (не підтвердження гіпотези та ін.).

6. *Текст не має бути перевантажений* цифрами, цитатами, схемами, таблицями та ін. Всі необхідні матеріали такого роду великого розміру – в додатки.

7. *Наукове «ми».* В науковій літературі прийнято говорити про себе «автор», «ми», «за нашою думкою», «ми вважаємо», т.д. (не використовується займенник «я»).

Здобувач вищої освіти має викладати **матеріал кваліфікаційної роботи** у певному стилі (науковому), логічно поєднувати окремі його частини, а також повністю охопити тему свого дослідження. Для цього необхідно спостерігати за сучасними теоретичними та методологічними розробками, розглядати та творчо опрацьовувати наявну наукову літературу та журнали, визначати власне ставлення до суперечливих питань з обраної теми роботи.

На основі аналізу емпіричних або звітних даних, особистих вражень та узагальнень потрібно зробити необхідні висновки, окреслити досягнення, вказати на наявні недоліки, а також внести пропозиції щодо подальшого вдосконалення діяльності об'єкта дослідження.

5.3. Вимоги до оформлення заголовків розділів та підрозділів

Великими літерами друкуються назви структурних частин кваліфікаційної роботи ЗМІСТ, ВСТУП, РОЗДІЛ, ВИСНОВКИ, СПИСОК ВИКОРИСТАНИХ ДЖЕРЕЛ, ДОДАТКИ. Центрування симетрично до набору тексту.

Підзаголовки пишуться малими літерами (крім першої великої), жирним шрифтом. Вирівнювання – по ширині. Не потрібно ставити крапку в кінці назви.

Кожну частину роботи (зміст, розділ тощо) потрібно починати з нової сторінки.

Текст підрозділів відокремлюють від заголовка 2-3 інтервалами.

Перша цифра вказує номер розділу, друга – порядковий номер підрозділу (додаток Д).

5.4. Вимоги до оформлення ілюстративного матеріалу

Посилання на таблиці, ілюстрації кваліфікаційної роботи подаються в тексті скорочено, як-от, «... в табл. 1.7», «див. табл. 2.5», «на рис. 1.3»;

Таблиці та рисунки, що містяться в роботі (сюди входять графіки, діаграми, гістограми тощо), нумеруються відповідно до розділу та їх порядковим номером. Кожна ілюстрація має мати назву (додаток Е).

Приклад 5.3

Таблиця 5.1

Порівняльна характеристика розвитку комунікативних здібностей (за методикою Б.Ф.Федоришина та В.В.Синявського)

Рівні розвитку професійно-комунікативних здібностей	Порівняльна характеристика розвитку професійно-комунікативних здібностей (у %)		
	Експ. гр.1	Експ. гр.2	Експ. гр.3
Надто високий	-	-	2
Високий	2	2	4
Середній	18	20	20
Нижче середнього	48	54	52
Низький	32	14	22

Підготовка і захист кваліфікаційної роботи

Таблиці в межах розділу нумеруються послідовно (крім таблиць у додатках). У правому верхньому куті робиться напис «Таблиця» (обов'язково курсивом) із зазначенням її номера. Внизу по центру — назва таблиці, виділена жирним шрифтом. Номер таблиці повинен складатися з номера розділу та порядкового номера таблиці в цьому розділі (приклад 5.3).

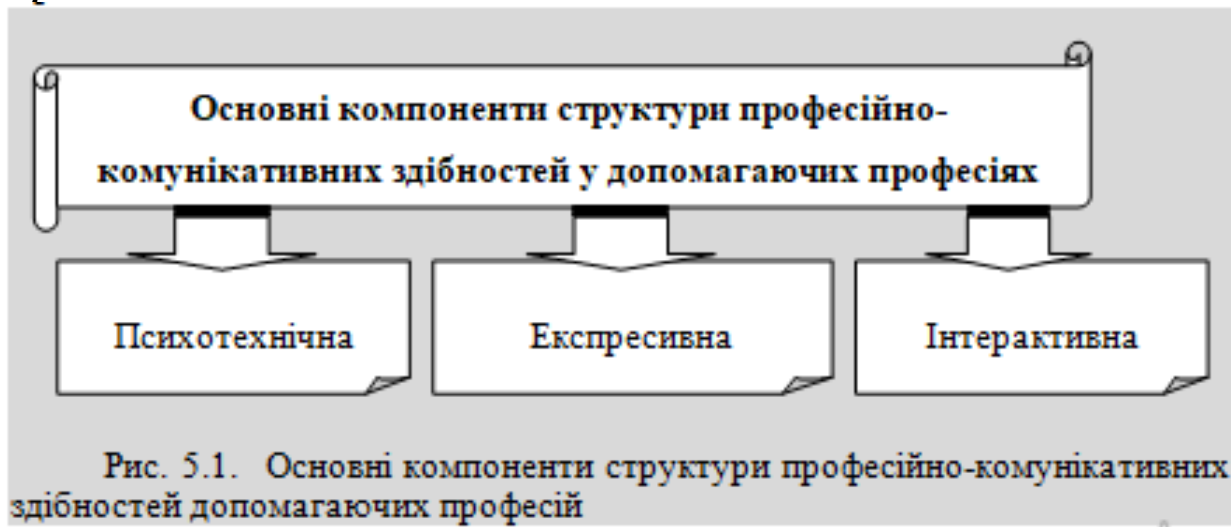
Приклад 5.4

Продовження табл. 5.1

Рівні розвитку професійно-комунікативних здібностей	Порівняльна характеристика розвитку професійно-комунікативних здібностей (у %)		
	Експ. гр.1	Експ. гр.2	Експ. гр.3
Надто високий	-	-	2

При переносі частини таблиці на наступну сторінку (аркуш) праворуч над першою частиною таблиці один раз ставиться слово «Таблиця» та її номер, над іншими частинами - слова «продовження табл.» і вкажіть номер таблиці, наприклад: «Продовж. табл. 5.1».

Приклад 5.5



Ілюстрації – схеми, графіки, діаграми, гістограми, таблиці та рисунки необхідно подавати в кваліфікаційній роботі або безпосередньо після тексту, де вони вперше згадуються, або найближче до першого згадування, якщо таблицю чи рисунок не можна розмістити відразу. Ілюстрації та таблиці, що розміщені на окремих сторінках кваліфікаційної роботи, включають до загальної нумерації сторінок. Ілюстрації позначають словом «Рис. » і нумерують послідовно в межах розділу, за винятком ілюстрацій поданих у

додатках. Номер ілюстрації повинен складатися з номера розділу і порядкового номера ілюстрації, між якими ставиться крапка. Номер ілюстрації, її назва і пояснювальні підписи розміщують послідовно під ілюстрацією. Наприклад, рис. 5.1. (перший малюнок п'ятого розділу).

5.5. Вимоги до оформлення списку використаних джерел та правила цитування

Кваліфікаційна робота має містити посилання на джерела, результати або окремі матеріали. Їх обов'язково потрібно застосовувати, коли мова йде про використання ідей і висновків тих авторів, на основі яких виконується дослідження.

При написанні кваліфікаційної роботи варто давати **посилання**:

- ✓ на джерела, ідеї і висновки, на основі яких розробляється досліджувана проблема;
- ✓ на матеріали та окремі результати, які наводяться у роботі.

Посилання може здійснюватися у різних формах, залежно від контексту, проте варто дотримуватись **загальних правил цитування та посилання на використані джерела**. Зокрема, необхідно:

- ✓ дотримуватись правил оформлення посилання або цитування;
- ✓ посилатися на останні видання публікацій;
- ✓ якщо використовуються матеріали з джерела, що має великий об'єм, то в посиланні необхідно точно вказати номери сторінок, інформація з як використовується.

Наведемо приклади найбільш поширених **форм здійснення посилань**:

1. У тому випадку, коли автор ставить перед собою мету окреслити коло основних дослідників, що вивчали ту чи іншу проблему або мають схожі погляди на яексь явище, він може прямо перерахувати прізвища та ініціали цих авторів (за алфавітом) або у квадратних дужках вказати номери тих літературних джерел, у яких висловлені їхні ідеї.

Приклад 5.6.

Н.А. Амінов [6], К.Є. Ізрд [12], Н.Д. Левітов [31] розглядають тривогу як цілісне, інтегральне явище...

АБО

Окремі дослідники [6; 12; 31] розглядають тривогу як цілісне інтегральне явище.

2. У тому випадку, коли автор використовує ідеї авторів у тексті кваліфікаційної роботи, він вказує у квадратних дужках номери літературних джерел, у яких висловлені ці ідеї.

Приклад 5.7

Наукові дослідження свідчать, що психологічні причини тривоги можуть бути пов'язані з внутрішнім конфліктом [2; 14; 6], неадекватним рівнем домагань [7; 9], передчуттям об'єктивної загрози [20; 25]тощо.

3. Якщо автор перераховує різні школи та підходи, що стосуються досліджуваного явища, то їх представників вказують у дужках в алфавітному порядку.

Приклад 5.8

На думку представників психодинамічного напрямку (Д.В. Віннікотт [11], М. Кляйн [36], Г. Фройд [79], З. Фройд [91], К. Хорні [98] та ін.), схильність до різних невротичних проявів формується у ранньому дитинстві.

4. Якщо необхідне посилання на номер сторінки джерела, то його вказують після номера джерела, розділяючи комою. Крапка ставиться після завершення посилання, а не перед ним.

Приклад 5.9

На думку Д.О. Леонтьєва, «наповненість життя феноменологічно проявляється в сценічності, енергійності, життєстійкості» [83, с.293].

Цитати використовуються у кваліфікаційних роботах у тому випадку, коли необхідно проілюструвати основну ідею автора, підтвердити чи підсилити його висловлювання або розкрити ключові моменти поглядів дослідника. (Зауважимо, що цитатами не треба зловживати). Цитата здійснюється:

- або у формі прямої мови, після неї у квадратних дужках вказують номер літературного джерела, з якого взята цитата, та номер сторінки, на якій вона розташована;
- або у формі вставної конструкції, включеної у загальну логіку речення з відповідним посиланням після завершення цитати.

Приклад 5.10

В.В. Зоткін, аналізуючи механізми формування тривожності як якості особистості, вказує: «Зміни у структурі особистості формуються поступово» [33, с. 59].

АБО

Приклад 5.11

У психології професійного розвитку поняття «професіоналізм» розуміють, як «...інтегральну якість (новоутворення) суб'єкта праці, яка характеризує продуктивне виконання професійних завдань», а «професіоналізацію» – як «формотворення суб'єкта, яке адекватне змісту і вимогам професійної діяльності» [16, с.78]. Тобто це не тільки вищий рівень знань, умінь і результатів людини в цій галузі діяльності, але й певна система організації свідомості та психіки людини.

Зверніть увагу, що в прикладі 5.11 посилання на джерело стоїть після завершення цитати. Іноді здобувачі освіти помилково вважають, що посилання має стояти лише в кінці абзацу. Таке можливо, але це не правило.

Іноді цитований фрагмент є досить великий за обсягом, може займати кілька рядків. У цьому випадку ми можемо цитувати лише частину такого тексту, замінивши пропущені фрагменти трикрапкою (...), однак зберігши усю пунктуацію та структуру речення. Важливо досить обережно ставитися до таких цитат, щоб вони не набули характеру «вирваних фраз», які без контексту мають зовсім інше значення.

Приклад 5.12

І. Л. Михайлин переконаний: «Професіоналізм діяльності – якісна характеристика відповідного суб'єкта професійної діяльності, ... що дає змогу провадити діяльність з високою і стабільною продуктивністю. Професіоналізм особистості в професійній сфері відображає високий рівень професійно важливих і особистісно-ділових якостей, ... мотиваційну сферу і ціннісні орієнтації, спрямовані на прогресивний розвиток фахівця» [31, с.90].

Після завершення основного тексту кваліфікаційної роботи, зокрема після висновків, міститься **список використаних джерел**, який оформляється за певними правилами. Вимоги до кількості використаних джерел наведені нами у підрозділі 4.7. Нагадаємо, що до нього доцільно включити праці вітчизняних та зарубіжних авторів, а також інтернет-джерела. Обов'язковим є опрацювання актуальних (за останні 3-5 років) праць вітчизняних авторів із тієї проблематики, що вивчається у кваліфікаційній роботі.

Джерела можна *нумерувати* за порядком використання їх у тексті або *традиційно* – в алфавітному порядку. Ми радимо використовувати саме другий варіант як більш простий. Спочатку в алфавітному порядку розташовуються джерела, написані кирилицею (тобто українською чи російською мовами), а потім – іноземні джерела, написані латиницею (тобто англійською, німецькою, польською чи іншими мовами). У цьому випадку тип джерела (книга, стаття тощо) не мають значення, а лише перші букви з яких починається прізвище автора чи назва джерела, якщо вона стоїть перша.

У процесі використання оцифрованих книг, статей та інших літературних джерел ви можете зустрітися з тим, що вони містять лише назву або ж автора і назву, але без інших вихідних даних. Водночас згідно з сучасними вимогами, вказуючи *книгу як джерело*, ви обов'язково повинні зазначити:

- прізвище та ініціали автора/авторів (якщо такі є),
- назву праці,
- місце видання, назва видавництва, рік видання,
- кількість сторінок.

Коли необхідно *вказати статтю в журналі чи іншому виданні*, яка використовується для написання роботи, обов'язково зазначають:

- прізвище та ініціали автора /авторів (якщо такі є),
- назву статті,
- назву джерела, з якого ви взяли цю працю (тобто назву журналу, газети, збірника праць чи певного інтернет-сайту),
- рік видання або дату розміщення статті,
- номер / випуск журналу,
- сторінки, на яких знаходиться вказана стаття або посилання на інтернет-сторінку джерела.

Приклад 5.13

1. Артеменко А. П., Бобловський О. Ю. Від глобалізації до індивідуалізації: топологія міжкультурної взаємодії : монографія. Харків : Щедра садиба плюс, 2014. 215 с.

2. Жданов О. И. Социально-психологический климат в коллективе [Электронный ресурс]. *Центр дистанционного образования «Элитариум»*. URL: http://www.elitarium.ru/2007/11/14/klimat_v_kollektive.html.

3. Прищенко С. В. Кольорознавство : навч. посіб. 3-тє вид., випр. і допов. Київ : Кондор, 2018. 436 с.

4. Федотова Т. В. Психологічні особливості оцінки креативними особистостями соціально-психологічного клімату. *Психологічні перспективи*.

2014. №23. С. 298-308.

5. Ткаченко В. І. Значення та чинники успішного спілкування у професійній діяльності. *Мова: психічні, соціальні та соціокультурні аспекти*: збірник наукових праць учасників круглого столу (9 листопада 2020 року, м. Київ) [Електронне видання] / Ред. колегія: Вольнова Л.М., Чевельча Т.Р.; за заг. ред. доц. Л.М. Вольнової. Київ : НПУ ім. М. П. Драгоманова, 2020. С. 36-37. URL: <http://enpuir.npu.edu.ua/handle/123456789/32249>

6. Referencing styles / G. R. Edwards et al. Los Angeles : International Publishing, 2010. 280 p.

Зверніть увагу, що правила запису джерел змінилися і відрізняються від тих, які використовувалися раніше. Тому ви знайдете різні варіанти на ерзацах книг або у списках використаних. Ваше завдання СВІЙ список використаних джерел оформити згідно з останніми вимогами. А визначено їх «ДСТУ 8302:2015. Інформація та документація. Бібліографічне посилання», який офіційно набув чинності 2016 р. [26].

Однією з особливостей цього стандарту є те, що у вихідному записі відсутні тире, а структурні частини відокремлюються одна від одної лише крапками.

Всі прізвища авторів, якщо їх менше п'яти, розміщуються на початку джерела і потім більше ніде не дублюються (джерело 1). Якщо ж їх понад 4, тобто 5 і більше, то вони подаються після назви книги чи статті, відділяються скісною рисою, після якої вказується лише перший автор та пишеться «та ін.» (джерело 6).

Назви міст пишуться повністю. Це пов'язано із тим, що ще років 30 тому в Україні, наприклад, було велике видавництво у Києві і його достатньо було позначити як К. Однак тепер видавництв дуже багато, в деяких містах навіть кілька, тому таке скорочення не є уже інформативним.

Відносно новим для списку джерел є внесення до нього інтернет-ресурсів. Тут зберігаються загальні вимоги до оформлення, однак необхідно вказувати, що це електронний ресурс та подавати посилання на нього (джерело 2).

У додатку Л наведено приклади оформлення списку використаних джерел з огляду на тип джерела. Але необхідно пам'ятати, що досить часто ми маємо справу з комбінованим типом, як-от, джерело 5. У ньому ми маємо статтю зі збірника наукових праць. Збірник немає авторів, а лише редакторів, окрім того, він належить до електронних видань. Тому, оформлюючи такі джерела, потрібно зважати на різні правила.

5.6. Вимоги до оформлення додатків

Додатки до кваліфікаційної роботи розміщуються як продовження роботи на наступних сторінках після списку використаних джерел. Кожен додаток повинен починатися з нової сторінки. Він повинен мати заголовок, надрукований малими літерами вгорі, перша літера – велика повинна, весь заголовок симетричний до тексту сторінки.

Посередині рядка над заголовком друкується слово «Додаток» і велика літера, що позначає додаток (наприклад, «Додаток А», «Додаток Д»). Додатки повинні позначатися послідовно великими літерами українського алфавіту (А, Б, В тощо). Такі літери як Г, Є, І, Ї, Й, О, Ч, Ь не використовуються для нумерації, тобто після додатку В буде йти не додаток Г, а уже додаток Д і т.д.

У додатках доречно подати:

- проміжні математичні висновки,
- формули та розрахунки,
- інструкції та методики,
- протоколи й акти випробувань респондентів;
- розроблені програми (тренінгів, корекційної роботи і т.д.);
- інший ілюстративний матеріал (копії малюнків тощо).

Текст кожного додатка може бути, якщо це потрібно, поділений на розділи та підрозділи, які нумеруються у межах кожного додатка: перед кожним номером ставлять літеру додатка і крапку.

Приклад 5.12.

Додаток Б.4 – четвертий розділ додатка Б.

Додаток В.1.2 – другий підрозділ першого розділу додатка В.

Посилання на додаток, який ілюструє конкретне положення, робиться в дужках, наприклад:

У нашому дослідженні ми використовуємо методику С.Гончарова (додаток А).

5.7. Забезпечення вимог академічної доброчесності

Положення «Про академічну доброчесність у Національному педагогічному університеті імені М.П. Драгоманова» складено відповідно до Цивільного кодексу України, Законів України «Про вищу освіту», «Про освіту», «Про авторське право і суміжні права», методичних рекомендацій МОН України для закладів вищої освіти з підтримки принципів академічної доброчесності (лист № 1/9-650 від 23.10.2018), інших нормативних документів та статуту НПУ імені М.П. Драгоманова [27].

Академічна доброчесність – це сукупність законодавчо встановлених етичних принципів та правил, яких повинні дотримуватися учасники освітнього процесу під час здійснення наукової (творчої) діяльності з метою збереження довіри до результатів наукової (творчої) діяльності.

Дотримання академічної доброчесності передбачає:

- посилення на джерела інформації у разі використання ідей, розробок, висловлювань, інформації;
- дотримання законодавства про авторське право і суміжні права;
- надання достовірної інформації про методи та результати досліджень, джерела використаної інформації та власну педагогічну (науково-педагогічну, творчу) діяльність;
- контроль за дотриманням академічної доброчесності здобувачами освіти,
- об'єктивне оцінювання результатів навчання.

Академічний плагіат – це порушенням академічної доброчесності. Це публікація (часткова або повна) наукових (творчих) результатів, отриманих іншими особами, та видання їх за результати власних досліджень. Також це поширення опублікованих текстів інших авторів без вказівки авторства.

Порядок встановлення фактів академічного плагіату в бакалаврських та магістерських роботах

На кожному факультеті створюється *Комісія з академічної етики факультету*. До її до складу входять провідні науково-педагогічні працівники факультету та представники факультетських організацій студентського самоврядування.

За відсутності у зазначених текстах наукового плагіату текстах комісія з академічної етики факультету видає довідку за встановленою формою, яка підписується керівником та секретарем комісії. Така довідка є обов'язковим документом у бакалаврській або магістерській роботах (додаток М).

Підготовка і захист кваліфікаційної роботи

У разі виявлення факту академічного плагіату в бакалаврській або магістерській роботі вона не допускається до захисту на засіданні ДЕК. Здобувача вищої освіти може бути притягнуто до відповідальності за невиконання та порушення навчального плану, що є підставою для відрахування з вишу.

Студент має право переписати та захистити бакалаврську або магістерську роботу повторно. Для цього передусім його має бути поновлено у складі студентів Університету.

РОЗДІЛ 6.

ЗАХИСТ КВАЛІФІКАЦІЙНИХ РОБІТ З ПСИХОЛОГІЇ

6.1. Порядок допуску кваліфікаційних робіт до захисту

Приблизно за 2 місяці до захисту (але не пізніше, ніж за місяць) здобувач вищої освіти подає кваліфікаційну роботу на розгляд випускової кафедри. Це має бути остаточний варіант роботи, що містить всі структурні компоненти (розділи). Допустимі на цьому етапі – завершення технічного оформлення роботи, форматування списку використаних джерел, впорядкування додатків.

До попереднього захисту науковий керівник повинен мати можливість ознайомитися з роботою, щоб дати на неї усний відгук та оцінити стан її виконання.

Під час попереднього захисту здобувач освіти усно або у формі презентації:

- оголошує тему, мету, об'єкт і предмет дослідження,
- коротко обґрунтовує, чому було обрано цю тему,
- звітує про те, які питання ним було розглянуто у розділі 1 (теоретичному),
- озвучує базу дослідження та використаний діагностичний інструментарій, кінцеві результати емпіричного дослідження (розділ 2),
- обґрунтовує зміст психопрофілактичної чи психокорекційної роботи та досягнуті результати (розділ 3).

Перед поданням бакалаврської, магістерської роботи на кафедру здобувач вищої освіти повинен написати заяву встановленого зразка на ім'я завідувача кафедри, в якій повинно бути зафіксовано факт ознайомлення з Положенням «Про академічну доброчесність у Національному педагогічному університеті імені М.П. Драгоманова» та зазначено, що при написанні бакалаврської, магістерської роботи студент дотримувався академічної доброчесності.

Результати попереднього захисту:

❖ У разі відповідності поданої роботи всім вимогам випускаюча кафедра приймає рішення про допуск студента до захисту.

Підготовка і захист кваліфікаційної роботи

❖ Якщо кваліфікаційна робота не відповідає зазначеним в попередніх розділах навчально-методичного посібника вимогам, кафедра може прийняти рішення не допустити студента до захисту кваліфікаційної роботи з можливістю доопрацювання впродовж приблизно 2 тижнів або без такої можливості (захист роботи відбувається у такому випадку після її завершення в найближчий навчальний рік).

Після отримання допуску до захисту і остаточного доопрацювання роботи (її оформлення та форматування тексту щодо забезпечення його унікальності) вона подається на перевірку до Комісії з академічної етики. Для цього студент пише відповідну заяву на обробку персональних даних (додаток М).

У разі відсутності академічного плагіату комісія з академічної етики факультету надає довідку встановленого зразка, яка потім докладається до паперового варіанту кваліфікаційної роботи.

На захист кваліфікаційної роботи під час державної атестації здобувач вищої освіти повинен подати:

1. Роздрукований та зброшурований варіант кваліфікаційної роботи;
2. Вшитий у роботу пакет документів:
 - довідка Комісії з академічної доброчесності;
 - відгук наукового керівника, в якому відбито характеристику виконаної студентом роботи, її оцінку та рекомендацію до захисту (додаток Н);
 - 2 рецензії – внутрішню (з кафедри, де виконана робота) та зовнішню (для бакалаврів зовнішня рецензія може бути з будь-якої іншої кафедри НПУ імені М.П. Драгоманова, де є фахівці з теми дослідження; для магістрів – це рецензія з іншого навчального закладу чи установи).

Рецензентами кваліфікаційної роботи з психології можуть бути спеціалісти, які мають науковий ступінь з психології і є фахівцями з напрямку, що досліджується здобувачем вищої освіти.

У рецензіях (шаблон у додатку О) надається стисла характеристика роботи, оцінюється теоретичний рівень, глибина проведених досліджень, доцільність і обґрунтованість запропонованих рекомендацій, переваги й недоліки, якість і відповідність оформлення згідно з вимогами.

Отже, до захисту перед ДЕК допускаються кваліфікаційні роботи:

- теми яких затверджені на кафедрах та Вченій раді факультету;
- структура, зміст, якість викладеного матеріалу, його оформлення відповідають вимогам, які прописані у цьому навчально-методичному посібнику;
- які пройшли перевірку на антиплагіат;
- оцінені позитивно на попередньому захисті випускових кафедр;
- мають позитивний відгук керівника;
- супроводжуються рецензіями фахівців у галузі психології.

6.2. Підготовка виступу на захист

Підготовка до захисту передбачає написання студентом тексту виступу.

Доповідь розраховується на 7 – 10 хвилин – це приблизно 6-7 сторінок тексту, надрукованого полуторним інтервалом.

Доповідь складається з трьох частин (шаблон наведено у додатку П):

1. Вступ. Пишеться на основі відповідного розділу кваліфікаційної роботи, скорочуючи обґрунтування актуальності дослідження. (Час на вступ – до 2 хвилин);
2. Зміст роботи. Висновки щодо теоретичного аналізу проблеми дослідження; основні результати емпіричного дослідження. Акцентується увага на принципових моментах (відповідно до поставлених завдань);
3. Висновки. Наводиться в скороченому вигляді матеріал висновків кваліфікаційної роботи. (Час на висновки – до 1 хвилини).

Доповідь починається зі звертання, по закінченні висловлюється подяка за увагу.

Бажано проговорити виступ заздалегідь, щоб скоригувати обсяг доповіді та вивчити її текст, це надасть студенту можливість зосередитися на захисті не на підборі слів, а на стилі, смислі викладу, на власній поведінці, манері виступу.

Доречною є підготовка *ілюстративних матеріалів* (презентації, плаката тощо). Це дозволить викласти більший обсяг кваліфікаційної роботи

за відведений час виступу. Презентація не має дублювати виступ, а має його доповнювати. Тобто можна, наприклад, на слайді подати основні напрямки роботи, але озвучити лише декілька з них (2-3), які є найбільш дієвими тощо. Також кожен графік, діаграма, рисунок, таблиця, подані у презентації, повинні мати відповідний усний коментар.

Кількість слайдів чітко не визначається. Головна вимога – слайд повинен бути чітким, тому не варто на одному слайді подавати об'єкт, предмет, мету і завдання дослідження, а краще їх розділити на 2 окремі слайди, щоб все було добре видно. Теж саме стосується і інших слайдів.

6.3. Процедура захисту кваліфікаційних робіт

Захист кваліфікаційної роботи проходить прилюдно на засіданні Державної екзаменаційної комісії, склад якої призначається наказом ректора за поданням деканатом і випусковою кафедрою. Порядок захисту кваліфікаційної роботи встановлюється «Положенням про екзаменаційну комісію Національного педагогічного університету імені М.П. Драгоманова» [29].

Процедура захисту кваліфікаційної роботи передбачає:

1) доповідь здобувача вищої освіти, в якій стисло (за 7-10 хвилин) повідомляються основні положення виконаної кваліфікаційної роботи: тема, об'єкт, предмет, мета та завдання дослідження; висновки щодо теоретичного аналізу проблеми дослідження; основні результати емпіричного дослідження; загальні висновки;

2) відповіді здобувача вищої освіти на запитання стосовно проведеної роботи, поставлені членами Державної екзаменаційної комісії.

Питання на захисті є обов'язковим процедурним моментом, який відмічається у протоколі захисту. Тому в жодному випадку не варто їх розглядати як прагнення знайти «прогалини» у знаннях студента. Окрім того, питання, які ставляться під час захисту, стосуються змісту роботи, в якому студент має бути обізнаним.

Відповіді на питання мають бути вичерпними, проте не занадто розгорнутими. При відповіді на запитання студенту необхідно показати знання своєї роботи та знання сучасного стану тієї проблеми (розділу психології), до якої належить його робота. Якщо в роботі не досліджувався той аспект проблеми, про який запитують, то студент не повинен розгублюватися, а зазначити, що це питання не було предметом його дослідження або ж, що він планує це питання опрацювати надалі.

Підготовка і захист кваліфікаційної роботи

Захист кваліфікаційної роботи є дуже відповідальним етапом. Успіх у значній мірі залежить від того, наскільки ґрунтовно студент відповідає на поставлені питання, висловлені зауваження та правильно дискутує з опонентами. Кваліфікаційна робота може бути оцінена науковим керівником та рецензентами, наприклад, на «відмінно», але на захисті її студентом оцінка може бути знижена.

Після захисту кваліфікаційна робота зберігається у вищому навчальному закладі.

6.4. Оцінювання кваліфікаційної роботи

Оцінюючи кваліфікаційну роботу, члени комісії **враховують:**

- ✓ актуальність теми дослідження та її відповідність проблематиці сучасної психології;
- ✓ правильність визначення та узгодженість теми, об'єкту, предмету, мети та завдань дослідження;
- ✓ відповідність методики дослідження сформульованим завданням;
- ✓ ступінь розв'язання поставлених завдань дослідження;
- ✓ чіткість та правильність сформульованих висновків;
- ✓ кількість опрацьованих джерел із проблематики дослідження;
- ✓ дотримання вимог щодо структури, змісту, стилю викладу, обсягу та оформлення кваліфікаційної роботи;
- ✓ обґрунтованість представлення здобувачем освіти матеріалів роботи у формі доповіді та обізнаність у відповідях на питання.

РОЗДІЛ 7. МЕТОДИ МАТЕМАТИЧНОГО АНАЛІЗУ ДАНИХ ЕМПІРИЧНОГО ДОСЛІДЖЕННЯ

У магістерській і бакалаврській роботах кількісне опрацювання матеріалів дослідження є обов'язковим. З метою кількісного опрацювання даних найбільш поширено застосовуються:

1. Альтернативний аналіз;
2. Варіативний аналіз;
3. Кореляційний аналіз:
 - ✓ лінійна кореляція Пірсона;
 - ✓ рангова кореляція r_s Спірмена;
4. Визначення значущості зміни показників:
 - ✓ G -критерій знаків;
 - ✓ критерій ϕ^* - кутового перетворення Фішера;
 - ✓ t -критерій Стьюдента.

7.1. АЛЬТЕРНАТИВНИЙ АНАЛІЗ

Альтернативний аналіз застосовують, коли необхідно встановити співвідношення між цілим і частиною, між частинами цілого.

Для визначення показників співвідношення (P) знаходять відсоткове відношення між загальною кількістю представників вибірки та кожною із виокремлених у ній підгруп. Підгрупи виділяються самим дослідником у відповідності до мети та завдань експерименту.

Співвідношення обчислюється за формулою:

$$P = \frac{m_{1,2,\dots,n}}{n} * 100,$$

де: n – загальна кількість досліджуваних у вибірці;

$m_{1,2,\dots,n}$ – кількість досліджуваних кожної підгрупи.

Приклад 7.1

Встановлюємо співвідношення в експериментальній групі, яка має такі показники:

загальна кількість досліджуваних у групі – 132 особи;

Підготовка і захист кваліфікаційної роботи

підгрупа 1 (m_1) – досліджувані з недостатнім рівнем емпатійності – 30 осіб;

підгрупа 2 (m_2) – досліджувані з середнім рівнем емпатійності – 67 осіб;

підгрупа 3 (m_3) – досліджувані з високим рівнем емпатійності – 35 осіб.

$$P_1 = 30 : 132 * 100 = 22,7\%;$$

$$P_2 = 67 : 132 * 100 = 50,8\%;$$

$$P_3 = 35 : 132 * 100 = 26,5\%.$$

7.2. ВАРІАТИВНИЙ АНАЛІЗ

Варіативний аналіз застосовують для встановлення різниці у значенні досліджуваних ознак. Типові ознаки для досліджуваної групи визначаються обчисленням середніх величин (наприклад, середньої арифметичної) **за формулою:**

$$\bar{x} = \frac{X_1 + X_2 + X_3 + \dots + X_n}{n},$$

де:

\bar{x} – середня арифметична;

$X_1, X_2, X_3 \dots X_n$ – величина показників ознаки у різних досліджуваних або різних вимірів у одного досліджуваного;

n – загальна кількість осіб у вибірці або загальна кількість вимірів.

Приклад 7.2

Встановлюємо різницю між значеннями показників наочно-образної та словесно-логічної пам'яті у експериментальній групі:

Таблиця 7.1.

Показники наочно-образної пам'яті:

Загальна кількість досліджуваних	№	Кількість балів	Якісний показник наочно-образної пам'яті
5	1	10	високий
	2	5	недостатній
	3	12	високий
	4	8	середній
	5	4	недостатній

Обчислюємо середню величину вираженості ознаки:

$$\bar{x}_1 = \frac{10 + 5 + 12 + 8 + 4}{5} = 8 \text{ (середній рівень);}$$

Таблиця 7.2.

Показники словесно-логічної пам'яті:

Загальна кількість досліджуваних	№	Кількість балів	Якісний показник наочно-образної пам'яті
5	1	12	високий
	2	10	високий
	3	7	середній
	4	11	високий
	5	8	середній

Обчислюємо середню величину вираженості ознаки:

$$\bar{x}_2 = \frac{12 + 10 + 7 + 11 + 8}{5} = 10 \text{ (високий рівень);}$$

Оскільки $\bar{x}_2 > \bar{x}_1$, то у даній експериментальній групі в середньому показники словесно-логічної пам'яті вищі.

7.3. КОРЕЛЯЦІЙНИЙ АНАЛІЗ

Лінійна кореляція Пірсона

Кореляційний аналіз використовують для встановлення ступеню взаємозв'язку між досліджуваними явищами.

Якщо між показниками досліджуваних явищ встановлено кореляційний зв'язок, то це означає, що зміна одного показника супроводжується змінами іншого. Якщо збільшення рівня одного показника спричиняє збільшення іншого, то мова йде про *позитивну лінійну кореляцію*. Якщо збільшення рівня одного показника спричиняє зниженням рівня іншого, то ми маємо справу з *від'ємною лінійною кореляцією*.

Математичне обчислення лінійної кореляції розроблене Пірсоном і *визначається за формулою:*

$$r = \frac{n \sum xy - \sum x * \sum y}{\sqrt{[n \sum x^2 - (\sum x)^2] * [n \sum y^2 - (\sum y)^2]}}$$

де: n – загальна кількість досліджуваних;

x – показники значень першого параметру;

y – показники значень другого параметру.

Коефіцієнт кореляції може мати від'ємне чи додатне значення і це впливає на характеристику зв'язку між досліджуваними явищами. Разом з тим, для визначення тісноти зв'язку між явищами враховують значення числа за його модулем.

Застосовують дві системи класифікації характеристики тісноти кореляційних зв'язків – **загальна** і **часткова**. Перша класифікація орієнтована тільки на величину коефіцієнта кореляції, а друга визначає, якого рівня статистичної значущості він досягає для вибірки певного об'єму.

Загальна система класифікації являє собою таку градацію:

- $r < 0,19$ – зв'язок дуже слабкий;
- $0,2 < r < 0,29$ – зв'язок слабкий;
- $0,3 < r < 0,49$ – зв'язок помірний;
- $0,5 < r < 0,69$ – зв'язок середній;
- $r > 0,7$ – зв'язок сильний або тісний.

Часткова класифікація кореляційного зв'язку така:

1. *висока значуща кореляція* – за умови, що r відповідає рівню статистичної значущості $p < 0,01$;
2. *значуща кореляція* – за умови, що r відповідає рівню статистичної значущості $p < 0,05$;
3. *тенденція достовірного зв'язку* – за умови, що r відповідає рівню статистичної значущості $p < 0,10$;
4. *незначна кореляція* – за умови, що r не досягає рівня статистичної значущості.

Для оцінки значущості кореляційного зв'язку користуються таблицею критичних значень r . Така таблиця обов'язково подається у додатках будь-якого підручника з математичної статистики. Якщо отриманий показник $r > r$ поданого у таблиці на одному із рівнів значимості ($p \leq 0,05$, $p \leq 0,01$), то він є статистично достовірним.

Приклад 7.3

Встановлюємо тісноту зв'язків між показниками часового проміжку сприймання інформації досліджуваними та об'ємом зафіксованої інформації.

Таблиця 7.3.

Вихідні дані для обчислення коефіцієнта лінійної кореляції

<i>№ дослідж.</i>	<i>Кількість хвилин X</i>	<i>Кількість відтворених слів Y</i>	<i>XY</i>	<i>X²</i>	<i>Y²</i>
1	5	10	50	25	100
2	15	20	300	225	400
3	7	15	105	49	225
4	10	12	120	100	144
5	12	17	204	144	289
6	5	8	40	25	64
7	15	18	270	225	324
8	7	10	70	49	100
9	10	14	140	100	196
10	12	15	180	144	225
n=10	$\Sigma x=98$	$\Sigma y=139$	$\Sigma xy=1479$	$\Sigma x^2=1086$	$\Sigma y^2=2067$

$$r = \frac{10 * 1479 - 98 * 139}{\sqrt{[10 * 1086 - 9604] * [10 * 2067 - 19321]}} = 0,89;$$

Отже, $r = 0,89$. Це означає, що існує тісний позитивний зв'язок між показниками часового проміжку сприймання інформації та об'ємом зафіксованої інформації.

Рангова кореляція r_s Спірмена

Коефіцієнт рангової кореляції застосовують у тих випадках, коли необхідно встановити тісноту і напрямок кореляційного зв'язку між двома ознаками або між двома профілями (ієрархіями) ознак. Важливим є те, що з допомогою рангової кореляції можливо встановити зв'язки не тільки між кількісними показниками досліджуваного явища, а і між його якісними характеристиками чи якісними характеристиками і кількісними показниками.

Для того щоб визначити коефіцієнт рангової кореляції необхідно виконати такі дії:

- ✓ Визначити які ознаки або ієрархії будуть зіставлятися (означимо їх як змінні А та Б);
- ✓ Проранжувати значення змінних А та Б, нараховуючи ранг 1 найменшому значенню досліджуваної ознаки. Занести ці дані у таблицю;
- ✓ Підрахувати різницю d між рангами А. та Б. Занести дані у таблицю;

Підготовка і захист кваліфікаційної роботи

- ✓ Визначити корінь квадратний кожної різниці d^2 . Занести дані у таблицю;
- ✓ Підрахувати суму квадратів $\sum d^2$; Занести дані у таблицю;
- ✓ За наявності рангів однакових за значенням необхідно розрахувати поправки за формулою:

$$T_a = \sum(a^3 - a)/12;$$

$$T_b = \sum(b^3 - b)/12,$$

де a – об'єм кожної групи однакових рангів змінної А;

b – об'єм кожної групи однакових рангів змінної Б;

- ✓ Визначити коефіцієнт рангової кореляції за формулою:

- за умов відсутності однакових рангів

$$r_s = \frac{\sum(d^2)}{N * (N^2 - 1)}$$

- за наявності однакових рангів

$$r_s = \frac{\sum(d^2) + T_a + T_b}{N * (N^2 - 1)}$$

де $\sum d^2$ - сума квадратів різниць між рангами;

T_a та T_b - поправки на однакові ранги;

N – кількість досліджуваних або ознак, які були проранжовані.

- ✓ Визначити величину коефіцієнта кореляції або критичне значення r_s для даного N за таблицею.

Приклад 7.4

Встановлюємо коефіцієнт рангової кореляції між показниками рівня навчальної успішності досліджуваних та їх рівнем навчальної мотивації.

Оскільки є ранги з однаковими значеннями, розрахуємо поправки:

В ряду А наявна одна група з двома однаковими показниками (10), отже $a=2$; $T_a=(2^3-2)/12=0,50$.

В ряду Б наявні дві групи однакових рангів (11 і 7), при цьому $b_1=3$, а $b_2=2$; $T_b = [(3^3-2)+(2^3-2)]/12=2,6$.

Таблиця 7.4.

Проміжні дані для обчислення рангової кореляції Спірмена

№ досл.	Змінна А Навчальна успішність		Змінна Б Рівень мотивації		d (ранг А – ранг Б)	d ²
	Інд значення	Ранг	Інд значення	Ранг		
1	12	12	15	11	1	1
2	6	6	8	7	-1	1
3	7	7	8	7	0	0
4	10	10	20	12	-2	4
5	10	10	13	11	-1	1
6	11	11	15	11	0	0
7	5	5	3	5	0	0
8	4	4	5	6	-2	4
9	9	9	10	9	0	0
10	8	8	7	8	0	0
					· Σ	11

Здійснюємо розрахунки коефіцієнту кореляції за відповідною формулою:

$$r_s = 1 - 6 \frac{11+0,5+2,6}{10*(10^2 - 1)} = 1 - 0,085 = 0,91$$

Отже, $r_s = 0,91$. Це означає, що існує тісний позитивний зв'язок між рівнем навчальної успішності досліджуваних та рівнем їх навчальної мотивації.

Щоб встановити статистичну достовірність знайденого показника, необхідно звернутися до таблиці критичних значень r_s . Для вибірки кількістю 10 осіб він становить:

$$r_{кр.} = \begin{cases} 0,64 & (p \leq 0,05) \\ 0,79 & (p \leq 0,01) \end{cases}$$

Оскільки $0,91 > 0,79$, то $r_{s \text{ емп.}} > r_{кр.}$

Отже, кореляційний зв'язок між досліджуваними показниками статистично значимий ($p < 0,01$) і є позитивним.

7.4. ВИЗНАЧЕННЯ ЗНАЧУЩОСТІ ЗМІНИ ПОКАЗНИКІВ

G-критерій знаків

Критерій знаків G призначено для встановлення загального напрямку змін досліджуваних явищ у експериментальній вибірці. Іншими словами, він дозволяє встановити чи змінюються досліджувані показники в бік посилення, збільшення, чи, навпаки, у бік послаблення, зменшення. Важливо, що критерій знаків можна застосовувати і стосовно тих змін, які визначаються кількісно і тих, які визначаються лише якісно.

Щоб визначити напрямок зміни показників у вибірці після формувальних впливів дослідника необхідно виконати такі дії:

- ✓ Внести у таблицю показники кожного члена вибірки до формувального впливу і після нього;
- ✓ Визначити напрямок зміни показників кожного члена вибірки до формувального впливу і після нього – «+», «-» чи «0». Внести дані у таблицю;
- ✓ Виключити нульові зміни із розрахунку;
- ✓ Підрахувати загальну кількість додатних і від'ємних змін. Визначити, які з них переважають і вважати їх «типовими»;
- ✓ Визначити кількість «нетипових» змін і вважати її емпіричним значенням G ;
- ✓ За спеціальною таблицею визначити критичне значення G для даної вибірки;
- ✓ Порівняти G емпіричне і G критичне. Якщо $G_{\text{емп}} < G_{\text{кр}}$ або дорівнює йому, зміни у типовий бік можуть вважатися достовірними. У іншому випадку, зміни у типовий бік є випадковими і не являються достовірними.

Варто зауважити: якщо після відкидання нульових змін залишилось менше 5 пар показників, то критерій знаків застосовувати не можна!

Приклад 7.5

Встановлюємо напрямок і достовірність зміни показників довільної регуляції поведінки в умовах навчальної діяльності молодших школярів до формувального впливу і після нього.

З таблиці видно, що нам необхідно виключити із розрахунку 2 числові пари, оскільки вони свідчать про нульові зміни у досліджуваних. Після цього залишається тільки 8 пар для порівняння (отже, $n=8$). Типовими змінами вважаємо додатні, оскільки їх кількість переважає – 7 змін. Відповідно, нетипові зміни від'ємні, а G емпіричне = 1. За таблицею критичних значень

визначаємо, який рівень нетипових змін допустимий при $n=8$, щоб результат вважався достовірним.

Таблиця 7.5.

Проміжні дані для обчислення G-критерію знаків.

№ досл.	Рівень довільної регуляції до формувального експерименту	Рівень довільної регуляції після формувального експерименту	Знак зміни результату	Сума «+»	Сума «-»	Сума «0»
1	5	6	+	7	1	2
2	4	6	+			
3	5	7	+			
4	3	4	+			
5	1	3	+			
6	7	8	+			
7	6	6	0			
8	2	2	0			
9	3	4	+			
10	5	4	-			
				n=8		

$$G_{кр.} = \begin{cases} 1 & (p \leq 0, 05) \\ 0 & (p \leq 0, 01) \end{cases}$$

$$G_{емп} = 1;$$

$$0 < 1 = 1;$$

$$G_{емп} = G_{кр} \text{ при } p \leq 0, 05;$$

Отже, зміни у типовий бік можна вважати достовірними. З цього випливає, що в експериментальній групі після формувальних впливів рівень довільної регуляції поведінки змінився у бік покращення, причому ці зміни можна вважати значимими і достовірними.

Критерій φ^ - кутового перетворення Фішера*

Критерій кутового перетворення Фішера використовують, коли необхідно встановити значущість перетворень досліджуваного явища у експериментальній групі після формувального впливу порівняно з контрольною групою. У такий спосіб дослідник має змогу відкинути можливість випадкових сторонніх впливів на експериментальну групу та визначити ступінь статистичної достовірності перетворень під впливом саме формувального експерименту.

Щоб визначити ступінь достовірності перетворень в експериментальній групі порівняно з контрольною групою, необхідно виконати таку послідовність дій:

Підготовка і захист кваліфікаційної роботи

- ✓ Визначити ознаку, яка буде критерієм для поділу груп на підгрупи у яких відбулися зміни і у яких відсутні зміни;
- ✓ Підрахувати кількість досліджуваних експериментальної та контрольної груп, у яких є зміни і у яких відсутні зміни. Внести дані у таблицю (див. приклад 7.6, табл. 7.6.);
- ✓ Визначити відсоток досліджуваних двох груп, у яких відбулися зміни і у яких відсутні зміни. Внести дані у таблицю;
- ✓ З допомогою спеціальної таблиці визначити величину кутів φ для кожного відсоткового значення перетворень;
- ✓ Підрахувати емпіричне значення φ^* за формулою:

$$\varphi^* = (\varphi_1 - \varphi_2) * \sqrt{\frac{n_1 * n_2}{n_1 + n_2}},$$

де: φ_1 – кут, який відповідає більшій відсотковій частці змін у групі;

φ_2 – кут, який відповідає меншій відсотковій частці змін у групі;

n_1 – кількість досліджуваних у експериментальній групі;

n_2 – кількість досліджуваних у контрольній групі.

- ✓ Порівняти отримане значення емпіричного φ^* з критичними значеннями φ^* :

$$\varphi^*_{кр.} = \begin{cases} 1,64 (p \leq 0, 05) \\ 2,31 (p \leq 0, 01) \end{cases}$$

- ✓ Якщо $\varphi^*_{емп.}$ більше чи дорівнює $\varphi^*_{кр.}$ при ($p \leq 0, 05$) або ($p \leq 0, 01$), то рівень кількісних і якісних змін у експериментальній групі можна вважати істотним та статистично значимим

Варто зауважити: якщо одна із відсоткових часток = 0, то критерій кутового перетворення Фішера не застосовується!

Приклад 7.6

Визначаємо статистичну значимість результатів у експериментальній групі після формульованого експерименту. Необхідно оцінити, наскільки істотно змінився відсоток підлітків зі схильністю до конфліктності у спілкуванні після того, як вони брали участь у психокорекційній програмі.

Нагадаємо, що з метою доведення ефективності саме формульованих впливів, дані порівнюються з контрольною групою. Іншими словами, необхідно довести, що експериментальна група істотно відрізняється від контрольної після формульованого експерименту.

Критерієм поділу груп на підгрупи є: «зменшення-збільшення» ступеню конфліктності або відсутність змін у досліджуваних. Зменшення рівня конфліктності вважаємо змінами позитивного характеру, збільшення ступеню конфліктності, незмінність ступеню фіксуємо як відсутність змін позитивного характеру.

Дані заносимо у таблицю:

Таблиця 7.6

Проміжні дані для обчислення критерію φ^* Фішера

Групи	Зміни позитивного характеру		Відсутність змін позитивного характеру		Загальна кількість досліджуваних
	абс. к-сть	%	абс. к-сть	%	
Експериментальна група	10	66,7	5	33,3	15
Контрольна група	3	20	12	80	15

Знаходимо у спеціальній таблиці величини кутів φ для відсоткових часток 67 та 22:

$$\varphi_{1(66,6\%)} = 1,909$$

$$\varphi_{2(20\%)} = 0,927$$

Підставляємо дані у формулу для обчислення φ емпіричного.

$$\varphi^* = (1,909 - 0,927) * \sqrt{\frac{15 * 15}{15 + 15}} = 2,69;$$

Нагадаємо, що значення φ критичного постійна величина:

$$\varphi^*_{кр.} = \begin{cases} 1,64 & (p \leq 0, 05) \\ 2,31 & (p \leq 0, 01) \end{cases}$$

Порівнюємо $\varphi^*_{емп}$ та $\varphi^*_{кр}$:

Оскільки $2,69 > 2,31$, то $\varphi^*_{емп.} > \varphi^*_{кр}$ ($p \leq 0, 01$)

Отже, рівень кількісних та якісних змін у експериментальній групі після застосування психокорекційної програми з високою долею вірогідності є істотним та статистично значимим. Обрана психокорекційна програма виявилась ефективною.

t-критерій Стьюдента

Порівняння двох вибірок за ознакою, вимірною в метричній шкалі, зазвичай передбачає порівняння середніх значень з використанням параметричного критерію *t*-Стьюдента. Доречно розрізнити три ситуації за співвіднесенням вибірок між собою і, відповідно: *t*-критерій Стьюдента для незалежних вибірок, залежних вибірок та для однієї вибірки.

Критерій *t*-Стьюдента найширше застосовують, коли необхідно порівняти середні показники досліджуваних параметрів експериментальної та контрольної групи. Обчислення за цим критерієм доречно здійснювати з метою обґрунтування вибору контрольної групи (тоді ми доводимо, що відмінності між двома групами не значимі), а також з метою перевірки ефективності формувальних впливів (тоді, навпаки, ми доводимо, що відмінності у двох групах достовірні і значимі).

Щоб визначити ступінь «відмінності-подібності» двох груп необхідно виконати таку послідовність дій:

- ✓ Занести кількісні дані після формувального експерименту кожного досліджуваного експериментальної та контрольної груп у спеціальну таблицю (див. табл. 7.7.);
- ✓ Обчислити середнє арифметичне кількісних показників у кожній групі. Внести дані у таблицю;
- ✓ Знайти відхилення кожного кількісного показника від середнього арифметичного і квадрат відхилення в обох групах. Внести дані у таблицю;
- ✓ Знайти суму квадратів відхилень показників в обох групах. Дані внести у таблицю;
- ✓ Обчислити *дисперсію* для експериментальної та контрольної груп за формулою:

$$\sigma^2 = \frac{1}{(n-1)} \sum (\bar{x} - x)^2,$$

де: **n** – кількість досліджуваних у групі;

$\sum (\bar{x} - x)^2$ – сума квадрату відхилення кількісних показників від середнього у групі.

- ✓ Знайти середнє квадратичне відхилення (стандартне відхилення), яке обчислюється як корінь квадратний із дисперсії: $\sigma = \sqrt{\sigma^2}$;
- ✓ Обчислити величини середніх помилок за формулою:

$$m = \frac{\sigma}{\sqrt{n}},$$

де: σ - середнє квадратичне відхилення;

n – кількість досліджуваних.

Підготовка і захист кваліфікаційної роботи

- ✓ Обчислити значення t-критерію Стьюдента за формулою:

$$t = \frac{|\bar{x}_{\text{експ.}} - \bar{x}_{\text{контр.}}|}{\sqrt{m^2_{\text{експ.}} + m^2_{\text{контр.}}}}$$

де: $\bar{x}_{\text{експ}}$ – середнє арифметичне кількісних показників експериментальної групи;

$\bar{x}_{\text{контр}}$ – середнє арифметичне кількісних показників контрольної групи;

$m_{\text{експ.}}$ – величина середніх помилок у експериментальній групі;

$m_{\text{контр.}}$ – величина середніх помилок у контрольній групі.

- ✓ Знайти число ступенів свободи за формулою:

$$v = n_1 - n_2 - 2,$$

де: n_1 і n_2 – кількість досліджуваних у експериментальній та контрольній групах;

- ✓ З допомогою спеціальної таблиці, в якій враховується значення v та значення t , визначаємо рівень достовірності відмінності груп. При цьому варто врахувати: якщо значення $t >$ або $=$ числовим показникам у таблиці, групи можна вважати відмінними.

Приклад 7.7

Визначаємо, наскільки вдало проведено формувальний експеримент. Необхідно оцінити, чи істотно після формувальних впливів експериментальна група відрізняється від контрольної за показниками гнучкості мислення.

Отже, будемо таблицю і заносимо в неї необхідні дані:

Таблиця 7.7

Експериментальна група				Контрольна група			
№ досл.	К-ні показн. гнучк. мисл.	$(X_{\text{експ}} - X_j)$	$(X_{\text{експ}} - X_j)^2$	№ досл.	К-ні показн. гнучк. мисл.	$(X_{\text{контр}} - X_j)$	$(X_{\text{контр}} - X_j)^2$
1	20	-2	4	1	12	1	1
2	17	1	1	2	15	-2	4
3	17	1	1	3	13	0	0
4	19	-1	1	4	12	1	1
5	15	3	9	5	15	-2	4
6	18	0	0	6	14	-1	1
7	16	2	4	7	14	-1	1
8	18	0	0	8	15	-2	4
9	20	-2	4	9	12	1	1
10	20	-2	4	10	11	2	4
$\bar{x}_{\text{експ}} = 18$		$\sum(\bar{x}_{\text{експ}} - X_j)^2 = 28$		$\bar{x}_{\text{контр}} = 13$		$\sum(\bar{x}_{\text{контр}} - X_j)^2 = 21$	

Обчислюємо дисперсію для обох груп:

1. Експериментальна група:

$$\sigma^2 = \frac{1}{(10-1)} 28 = 3;$$

2. Контрольна група:

$$\sigma^2 = \frac{1}{(10-1)} 21 = 2,3;$$

Знаходимо середнє квадратичне відхилення для експериментальної та контрольної груп: $\sigma_{\text{експ.}} = \sqrt{3} = 1,75$; $\sigma_{\text{контр.}} = \sqrt{2,3} = 1,5$;

Обчислюємо величини середніх помилок у групах:

1. Експериментальна група:

$$m = \frac{1,75}{\sqrt{10}} = 0,55;$$

2. Контрольна група:

$$m = \frac{1,5}{\sqrt{10}} = 0,48;$$

Обчислюємо значення t-критерію Стьюдента:

$$t = \frac{|18 - 12|}{\sqrt{|0,55^2 + 0,48^2|}} = 8,3;$$

Знаходимо число ступенів свободи: $\nu = 10 + 10 - 2 = 18$;

За спеціальною таблицею визначаємо рівень достовірності:

ν	Рівні значимості		
	0,05	0,01	0,001
18	2,10	2,88	3,92

Знайдене числове значення критерію на порядок вище табличного. Це означає, що групи мають достовірну відмінність. Отже, формувальний експеримент виявився вдалим.

7.5. ЗАСТОСУВАННЯ СТАТИСТИЧНИХ МЕТОДІВ

Статистичні методи в психології — це деякі методи прикладної математичної статистики, що використовуються в психології переважно для обробки експериментальних даних.

Основною метою використання статистичних методів є підвищення достовірності висновків у психологічних дослідженнях за рахунок використання ймовірнісної логіки та ймовірнісних моделей.

Можна виокремити такі **напрями використання статистичних методів у психології**:

а) *описова статистика*, яка охоплює групування, табулювання, побудову графіків та кількісне оцінювання даних;

б) *теорія статистичного висновку*, яка використовується в психологічних дослідженнях для прогнозування результатів на основі даних обстеження вибірок;

в) *теорія планування експериментів*, яка слугує для виявлення та перевірки причинно-наслідкових зв'язків між змінними. Особливо поширеними статистичними методами є: *кореляційний аналіз, регресійний аналіз та факторний аналіз*.

Загалом математичні методи можуть бути досить ефективними та корисними в організації та проведенні психологічних досліджень, проте необхідно пам'ятати, що математичний метод, як і будь-який інший, має свою сферу застосування, а конкретні методи прикладної математичної статистики визначаються характером дослідження, природою предмета дослідження та його завданнями.

Ми не будемо спеціально зупинятися на цьому питанні, оскільки воно досить об'ємне. У списку рекомендованих джерел наводяться відповідні посібники [2; 11-13; 17; 18], в яких можна більш детально ознайомитися з цим питанням.

СПИСОК РЕКОМЕНДОВАНИХ ДЖЕРЕЛ

Основні джерела

1. Бочелюк В.Й., Бочелюк В.В. Методика та організація наукових досліджень із психології: навч. посіб. Київ : Центр учбової літератури, 2008. 360 с. https://library.udpu.edu.ua/library_files/417919.pdf
2. Академічна доброчесність: проблеми дотримання та пріоритети поширення серед молодих вчених: монографія / за заг. ред. Н. Г. Сорокіної, А. Є. Артюхова, І. О. Дегтярьової. Дніпро: ДРІДУ НАДУ, 2017. 169 с.
3. Боснюк В. Ф. Математичні методи в психології : курс лекцій Мультимедійне навчальне видання. Харків : НУЦЗУ, 2020. 141 с. Отримано з: <http://repositsc.nuczu.edu.ua/handle/123456789/11329>
4. Бушуєва Т. В. Психодіагностика. Підручник для студентів ВНЗ. Ніжин: Видавець Лисенко М.М., 2016. 504 с.
5. Бушуєва Т. В. Експериментальна психологія : навч. посіб. Київ ; Ніжин : Видавець Лисенко М. М., 2019. 247 с.
6. Бушуєва Т. В. Основи наукових психологічних досліджень : навч. посіб. для студентів ВНЗ. Київ ; Ніжин : Видавець Лисенко М. М., 2017. 242 с.
7. Важинський С. Е., Щербак Т. І. Методика та організація наукових досліджень : навч. посіб. Суми : СумДПУ імені А. С. Макаренка, 2016. 260 с.
8. Вихрущ В. О., Козловський Ю. М. Методологія та методика наукового дослідження : підручник. Львів: Видавництво Львівської політехніки, 2020. 336 с.
9. Зливков В. Л., Лукомська С. О., Федан О. В. Психодіагностика особистості у кризових життєвих ситуаціях. Київ : Педагогічна думка, 2016. 219 с.
10. Кваліфікаційні роботи з практичної психології та психотерапії: бакалаврські роботи : навч.-метод. для студентів спеціальності «Психологія» / Укладачі : Пов'якель Н. І. та ін. 2 вид., випр. та доп. Київ : НПУ імені М. П. Драгоманова, 2011. 95 с.
11. Кваліфікаційні роботи з практичної психології та психотерапії: магістерські роботи : навч.-метод. посіб. для студентів спеціальності «Психологія» / за ред. проф. Пов'якель Н. І. Київ : НПУ ім. М. П. Драгоманова, 2011. 108 с.
12. Климчук В.О. Математичні методи у психології : навч. посібник для студентів психол. спеціальностей. Київ : Освіта України. 2009. 288 с. Отримано з: http://umo.edu.ua/images/content/aspirantura/zabezp_discipl/%D0%9A%D0%BB%D0%B8%D0%BC%D1%87%D1%83%D0%BA.pdf
13. Літнарівич Р. М. Основи математичної статистики у психології : навч. посібник. Частина 3. Рівне : МEGУ, 2006. 49 с.

14. Математичні методи в психології : навч.-метод. посібник. Кіровоград : ПП «Центр оперативної поліграфії» Авангард», 2017. 112 с.
15. Методичні рекомендації до виконання та оформлення кваліфікаційної роботи магістра для здобувачів вищої освіти спеціальності 053 «Психологія» заочної форми навчання / укладачі: Максимов В.М., Лукіянчук А.М. Біла Церква : БІНПО ДЗВО «УМО», 2021. 50 с.
16. Методичні рекомендації щодо структури, змісту та обсягів наукових та навчальних видань викладачів і студентів УДПУ / уклад. О.О.Ярошинська. Умань : ПП Жовтий, 2010. 112 с.
17. Основи методології та організації наукових досліджень : навч. посіб. для студентів, курсантів, аспірантів і ад'юнтів / за ред. А. Є. Конверського. Київ : Центр учбової літератури, 2010. 352 с.
18. Суходольский Г. В. Основы математической статистики для психологов : учебник. Санкт-Петербург : Изд-во С. -Петербургского университета, 1998. 464 с.
19. Телейко А. Б., Чорней Р. К. Математико-статистичні методи в соціології та психології : навч. посіб. Київ : МАУП. 2007. 421 с. Отримано з: https://maup.com.ua/assets/files/lib/book/p09_08.pdf
20. A Guide to Psychology and its Practice [Electronic resource]. URL: <https://www.guidetopsychology.com/testing.htm>
21. Cherry K. Basic Research in Psychology. June 20, 2022 [Electronic resource]. URL: <https://www.verywellmind.com/what-is-basic-research-2794876>
22. Cherry K. The Scientific Method and Psychology Research [Electronic resource]. February 05, 2022. URL: <https://www.verywellmind.com/steps-of-the-scientific-method-2795782>
23. Jhangiani R. S., Chiang I-C. A., Cuttler C., Leighton D. C. Research Methods in Psychology. 4th edition, Surrey, BC: Kwantlen Polytechnic University. 432 p. Retrieved from <https://kpu.pressbooks.pub/psychmethods4e/>
24. Psychology as a Science and the use of Scientific Methods in Psychological Research [Electronic resource]. URL: <https://www.managementstudyguide.com/psychology-as-a-science-and-the-use-of-scientific-methods-in-psychological-research.htm>
25. Simkus J., Frothingham M. B. Steps of the Scientific Method. Feb 23, 2022 [Electronic resource] *Simply Psychology*. URL: <https://www.simplypsychology.org/steps-of-the-scientific-method.html>
26. The Organization of Scientific Research [Electronic resource] / Maheu R. et al. *Science and Synthesis*. Springer, Berlin, Heidelberg, 1967. URL: https://doi.org/10.1007/978-3-642-95206-7_5

Документи, що регулюють процес підготовки кваліфікаційної роботи

27. ДСТУ 8302:2015. Інформація та документація. Бібліографічне

посилання. Загальні положення та правила складання. Чинний від 2016-07-01. Вид. офіц. Київ: УкрНДНЦ, 2016. 16 с. Отримано з: <http://lib.pnu.edu.ua/files/dstu-8302-2015.pdf>

28. Положення «Про академічну доброчесність у Національному педагогічному університеті імені М.П. Драгоманова» [Електронний ресурс]. Київ, 2020. 11 с. URL: https://npu.edu.ua/images/file/Viddil_licen/2020/document/pologennya_academ_d obro.PDF

29. Положення про випускню кваліфікаційну роботу магістра та дипломну роботу спеціаліста в Національному педагогічному університеті імені М.П. Драгоманова. Проект [Електронний ресурс]. Київ, 2011. URL: https://npu.edu.ua/?option=com_content&view=article&id=1331%3

30. Положення про екзаменаційну комісію Національного педагогічного університету імені М.П. Драгоманова [Електронний ресурс]. Київ, 2015. 40 с. URL: https://npu.edu.ua/images/file/nmc/Norm_dok_NPU/polog_EK_16.PDF

31. Стандарт вищої освіти України: другий (магістерський) рівень, галузь знань 05 Соціальні та поведінкові науки, спеціальність 053 «Психологія» [Електронний ресурс]. Київ: МОН, 2019. 14 с. URL: <https://mon.gov.ua/storage/app/media/vishcha-osvita/zatverdzeni%20standarty/2019/04/25/053-psikhologiya-mag.pdf>

32. Стандарт вищої освіти України: перший (бакалаврський) рівень, галузь знань 05 Соціальні та поведінкові науки, спеціальність 053 «Психологія» [Електронний ресурс]. Київ: МОН, 2019. 15 с. URL: <https://mon.gov.ua/storage/app/media/vishcha-osvita/zatverdzeni%20standarty/2021/07/28/053-Psykholohiya-bakalavr.28.07-1.pdf>

Інформаційні джерела

33. Електронні матеріали з дисципліни «Основи психодіагностики»
URI: <https://drive.google.com/drive/folders/1INGKQhLL9zFZE6KK5X4UwMdvBLHhiM0Z>

34. Каталог корисних Інтернет-ресурсів. URI: [http://irbis.npu.edu.ua/cgi-bin/irbis64r_plus/cgiirbis.64.ft.exe?C21COM=S&FT_PARAMS=&P21DBN=KWR&Z21ID=GUEST&Z21FAMILY=GUEST&S21FMT=briefHTML_ft&USES21ALL=0&S21ALL=\(%3C.%3EV%3DEXT%3C.%3E\)&FT_S21STR=&FT_S21LOG=4&FT_S21P03=K%3D&FT_S21P01=3&COM_S21STR=&SEARCH_STRING=&FT_NEAR_MFN=&FT_DISTANCE=&FT_NEARLEVEL=&FT_CONTENT=&FT_REQUEST=&FT_PREFIX=K%3D&S21CNR=5&S21REF=10&S21SRD=&S21SRW=&S21SCAN=&S21COLORTERMS=1&I21DBN=KWR_FULLTEXT&USE_TAGS_IN_SEARCH=&FT_RESTRICT=&isPersonalPanelOn=1&vari](http://irbis.npu.edu.ua/cgi-bin/irbis64r_plus/cgiirbis.64.ft.exe?C21COM=S&FT_PARAMS=&P21DBN=KWR&Z21ID=GUEST&Z21FAMILY=GUEST&S21FMT=briefHTML_ft&USES21ALL=0&S21ALL=(%3C.%3EV%3DEXT%3C.%3E)&FT_S21STR=&FT_S21LOG=4&FT_S21P03=K%3D&FT_S21P01=3&COM_S21STR=&SEARCH_STRING=&FT_NEAR_MFN=&FT_DISTANCE=&FT_NEARLEVEL=&FT_CONTENT=&FT_REQUEST=&FT_PREFIX=K%3D&S21CNR=5&S21REF=10&S21SRD=&S21SRW=&S21SCAN=&S21COLORTERMS=1&I21DBN=KWR_FULLTEXT&USE_TAGS_IN_SEARCH=&FT_RESTRICT=&isPersonalPanelOn=1&vari)

[ant_search_field_selector=%7B%20%22field_type%22%20%3A%20%22input%22%20%22parameters%22%20%3A%20%22S21P01%3D1%26S21P03%3DK%3D%26S21LOG%3D0%26S21P02%3D1%22%20%22autocompleteType%22%20%3A%20%22extractLastWord%22%20%7D&NAME_main=&DSCP_main=&A1_main=&A34_main=EXT&VAR_main=&CHECK21=&AVT=&DAT_S21P06=&DAT_S21P07=&DP_S21P06=&DP_S21P07=&CHECKINDEX=&S21STN=1&side_search_panel_info=&block_cache=0.9617445947261016&](#)

35. Наукова бібліотека Національного педагогічного університету імені М.П. Драгоманова. URI: <https://lib.npu.edu.ua/>

36. Онлайн ресурси, які можна використати, працюючи над оригінальністю тексту. URI:

<https://biblhgpa.jimdofree.com/%D0%BD%D0%B0%D1%83%D0%BA%D0%BE%D0%B2%D1%86%D1%8F%D0%BC-1/%D0%BE%D0%BD%D0%BB%D0%B0%D0%B9%D0%BD-%D1%80%D0%B5%D1%81%D1%83%D1%80%D1%81%D0%B8-%D0%B4%D0%BB%D1%8F-%D0%BF%D0%B5%D1%80%D0%B5%D0%B2%D1%96%D1%80%D0%BA%D0%B8-%D0%BC%D0%B0%D1%82%D0%B5%D1%80%D1%96%D0%B0%D0%BB%D1%96%D0%B2-%D0%BD%D0%B0-%D0%BF%D0%BB%D0%B0%D0%B3%D1%96%D0%B0%D1%82/>

37. Онлайн-платформи та програми, які можна використати, працюючи над оригінальністю тексту. URI: <https://osvita.ua/vnz/76907/>

ДОДАТКИ

Додаток А
Приклад оформлення титульної сторінки

МІНІСТЕРСТВО ОСВІТИ І НАУКИ УКРАЇНИ
НАЦІОНАЛЬНИЙ ПЕДАГОГІЧНИЙ УНІВЕРСИТЕТ
ІМЕНІ М.П. ДРАГОМАНОВА
Факультет психології

Магістерська робота на тему:
ПСИХОЛОГІЧНІ ОСОБЛИВОСТІ РОЗВИТКУ ПРОФЕСІЙНИХ
ЯКОСТЕЙ ПРАЦІВНИКІВ ЗМІ

Виконала: студентка 23 змгпс групи
ОПП «Психологія»
освітнього ступеня «Магістр»
Ключник Анастасія Віталіївна

Науковий керівник:
канд. пед. наук, доцент,
доцент кафедри психосоматики
та психологічної реабілітації
Вольнова Л.М.

До захисту допускається: протокол
№ ___ від ___ квітня 2022 р.
Завідувач кафедри психосоматики
та психологічної реабілітації
професор Мозгова Г.П.

підпис

Київ - 2022

Додаток Б.1

Приклад оформлення змісту бакалаврської роботи

ЗМІСТ¹

ВСТУП	3
РОЗДІЛ 1. ТЕОРЕТИЧНІ ОСНОВИ ДОСЛІДЖЕННЯ УЯВЛЕНЬ ПРО ЗДОРОВИЙ СПОСІБ ЖИТТЯ У МОЛОДШИХ ШКОЛЯРІВ	7
1.1. Проблема здоров'я у науковій літературі	7
1.2. Здоровий спосіб життя як психологічний феномен	14
1.3. Особливості формування уявлень про здоровий спосіб життя у молодших школярів	24
Висновки до розділу 1	31
РОЗДІЛ 2. ЕМПІРИЧНЕ ДОСЛІДЖЕННЯ ПСИХОЛОГІЧНИХ ОСОБЛИВОСТЕЙ УЯВЛЕНЬ МОЛОДШИХ ШКОЛЯРІВ ПРО ЗДОРОВИЙ СПОСІБ ЖИТТЯ	32
2.1. Організація і методика вивчення психологічних особливостей уявлень про здоровий спосіб життя у молодших школярів	32
2.2. Аналіз результатів дослідження уявлень про здоровий спосіб життя у молодших школярів	37
Висновки до розділу 2	47
РОЗДІЛ 3. ПСИХОТЕХНОЛОГІЇ ФОРМУВАННЯ АДЕКВАТНИХ УЯВЛЕНЬ ПРО ЗДОРОВИЙ СПОСІБ ЖИТТЯ У МОЛОДШИХ ШКОЛЯРІВ	48
3.1. Програма формування у молодших школярів конструктивних уявлень про здоровий спосіб життя	48
Висновки до розділу 3	58
ВИСНОВКИ	59
СПИСОК ВИКОРИСТАНИХ ДЖЕРЕЛ	63
ДОДАТКИ	67

¹ Тема роботи: «Психологічні особливості уявлень про здоровий спосіб життя у молодших школярів»

Додаток Б.2

Приклад оформлення змісту магістерської роботи

ЗМІСТ¹

ВСТУП	3
РОЗДІЛ 1. ТЕОРЕТИЧНІ ОСНОВИ ДОСЛІДЖЕННЯ НЕХІМІЧНИХ ФОРМ АДИКЦІЇ СЕРЕД СТАРШИХ ШКОЛЯРІВ ...	7
1.1 Адиктивна поведінка як психологічна проблема	7
1.2 Поняття, ознаки та класифікація нехімічних форм адикції	17
1.3 Психологічні особливості та чинники прояву нехімічних форм адикції серед старших школярів	30
Висновки до розділу 1.....	45
РОЗДІЛ 2. ЕМПІРИЧНЕ ДОСЛІДЖЕННЯ ПРОЯВІВ НЕХІМІЧНИХ ФОРМ АДИКЦІЇ СЕРЕД СТАРШИХ ШКОЛЯРІВ ..	46
2.1. Організація та методика дослідження прояву нехімічних форм адикції серед старших школярів.....	46
2.2. Аналіз результатів дослідження прояву нехімічних форм адикції серед старших школярів	52
Висновки до розділу 2.....	63
РОЗДІЛ 3. ПСИХОТЕХНОЛОГІЇ КОРЕКЦІЇ ПРОЯВІВ НЕХІМІЧНИХ ФОРМ АДИКЦІЇ СЕРЕД СТАРШИХ ШКОЛЯРІВ ...	64
3.1. Програма психокорекційної роботи зі старшими школярами з адиктивною поведінкою	64
3.2. Аналіз результатів впровадження психокорекційної програми	75
3.3. Психологічні рекомендації щодо попередження адиктивної поведінки в старшому шкільному віці	82
Висновки до розділу 3.....	88
ВИСНОВКИ	89
СПИСОК ВИКОРИСТАНИХ ДЖЕРЕЛ	93
ДОДАТКИ	99

¹ Тема роботи: «Психологічні особливості корекції проявів нехімічних форм адикції серед старших школярів»

Додаток В Приклад вступу

ВСТУП¹

Актуальність дослідження. Проблема охорони психічного здоров'я дітей, актуальність якої стає все більш очевидною у зв'язку зі спостережуваним зростанням нервово-психічних захворювань і функціональних розладів серед дитячого населення, вимагає широких профілактичних заходів у системі освіти. Якісно інша, у порівнянні з попередніми інститутами соціалізації (сім'я, дошкільні установи), атмосфера шкільного навчання, що складається із сукупності розумових, емоційних і фізичних навантажень, висуває нові, ускладнені вимоги не тільки до психофізіологічної конституції дитини або її інтелектуальних можливостей, але і до цілісної її особистості, і, перш за все, до її соціально-психічного рівня. Так чи інакше, вступ до школи завжди пов'язаний зі зміною звичного способу життя і вимагає адаптації до нових умов соціального існування.

Перехід дитини до середньої ланки школи – відповідальний і достатньо важкий період у житті кожного школяра. Це обумовлено зміною навчальної та соціальної ситуації, що висуває перед учнем якісно нові завдання порівняно з початковою школою. Тому забезпечення успішної адаптації дитини до системи навчання у середній освітній ланці сприяє ефективності подальшого її особистісного розвитку. Необхідність швидко пристосуватися до нових вимог, виправдати очікування вчителів та батьків щодо навчальної успішності при різкій зміні умов навчання – вже є стресогенним фактором і викликає ризик виникнення дезадаптації. До того ж перехід у середню освітню ланку співпадає у часі з початком вікової кризи – переходом до підліткового віку з його фізіологічними та психологічними особливостями.

У психолого-педагогічній літературі проблема адаптації вивчалась на різних рівнях – від розкриття змісту поняття (Ф. Б. Березін, В. Г. Казначеев, А. Й. Капська, І. А. Милославова, Т. Д. Молодцова, А. А. Северний та ін.), до визначення чинників дезадаптації, які детермінують даний процес (І. Ф. Аршава, Г. М. Голоухова, В. Ф. Каган, І. Т. Крук, О. О. Назаренко, О. Ю. Осадько та ін.).

Проблема профілактики дезадаптації особистості в умовах навчального закладу досить широко представлена у працях таких українських науковців, як: О. В. Безпалько, Р. Х. Вайнола, Г. М. Голоухова, О. І. Пилипенко, В. М. Оржеховська, які досліджують теоретичні засади превентивної роботи; В. В. Гур'єва, Г. М. Федоришин, М. В. Шакурова, котрі розкривають специфіку профілактики шкільної дезадаптації; О. І. Власова, С. А. Ізбянська,

¹ Тема роботи: «Психологічні чинники дезадаптації учнів та шляхи її попередження при переході до середньої ланки школи»

Ф. Р. Мавлеткулова, О. О. Максимова та М. І. Тихонова, котрі аналізують особливості попередження ранньої шкільної дезадаптації.

Водночас, попри значний обсяг досліджень з порушеної проблеми, вона залишається актуальна, оскільки сьогодні ми стикаємося з тим, що у певної частини дітей спостерігаються труднощі в адаптації до шкільного життя при переході від молодшої до середньої школи. Це може виявлятися у мотиваційно-емоційних, пізнавальних і поведінкових порушеннях. Тому завданням психолога є виявлення учнів з низьким рівнем адаптації та шкільної спрямованості та цілеспрямована робота з ними. Актуальність даної проблеми загострюється тим, що успішність переходу від молодшої до середньої освітньої ланки забезпечується врахуванням наступності та спадкоємності між ними, цілеспрямованим формуванням у дітей психологічних механізмів, що дозволять адекватно прийняти нову ситуацію діяльності та спілкування.

Отже, необхідність теоретичного обґрунтування психолого-педагогічної підтримки і супроводу дитини на етапі переходу від початкової до середньої освітньої ланки, виявлення психологічних чинників дезадаптації учнів та окреслення шляхів її попередження при переході до середньої ланки школи зумовило вибір теми дослідження *«Психологічні чинники дезадаптації учнів та шляхи її попередження при переході до середньої ланки школи»*.

Об'єкт дослідження: дезадаптація учнів.

Предмет дослідження: психологічні чинники дезадаптації учнів при переході до середньої ланки школи.

Мета дослідження: виявити психологічні чинники дезадаптації учнів і розробити програму їх попередження при переході до середньої ланки школи.

Завдання дослідження:

1. Проаналізувати наявні дослідження проблеми дезадаптації учнів.
2. Визначити психологічні чинники психологічної дезадаптації учнів при переході до середньої ланки школи.
3. Описати методику та проаналізувати результати вивчення дезадаптації учнів.
4. Розробити програму роботи психолога та рекомендації щодо попередження шкільної дезадаптації при переході учнів до середньої ланки школи.
5. Здійснити перевірку ефективності експериментальної роботи¹.

Методи дослідження: *теоретичні* – аналіз, систематизація й узагальнення психолого-педагогічної літератури задля виявлення стану розробленості досліджуваної проблеми, порівняння та синтез для визначення загальної логіки розв'язання проблеми шкільної дезадаптації науковцями; *емпіричні* – тестування (опитувальник «Визначення особистісної

¹ Це завдання є лише в магістерських роботах

адаптованості школярів», «Анкета для оцінювання рівня шкільної мотивації й адаптації» Н.Г.Лусканової, «Методика дослідження самооцінки» С.А. Будассі, «Опитувальник тривожності» Спілбергера-Ханіна), проєктивні методи (методика «Школа звірів»); *методи математичної обробки даних; статистичні методи* (кореляційний аналіз даних за Пірсоном).

Експериментальна база дослідження. Дослідження проводилось на базі ЗОШ №111 м. Києва. В експерименті взяли участь 40 учнів 5 класів, 4 класних керівники та 10 батьків.

Структура кваліфікаційної роботи. Магістерська робота складається із вступу, трьох розділів, висновків, додатків та списку використаних джерел. Робота містить 4 таблиці і 2 рисунки. Список використаних джерел налічує 75 найменувань, із них – 8 іноземною мовою. 5 додатків складають 25 сторінок. Загальний обсяг роботи становить 107 сторінок, із них 82 сторінки основного тексту¹.

¹ Основний текст роботи завершується останньою сторінкою висновків, тобто список джерел і додатки рахуються лише до загального обсягу

Додаток Д

Порядок оформлення тексту розділу

РОЗДІЛ 2.

**МЕТОДИ ТА ЕТАПИ ЕМПІРИЧНОГО ДОСЛІДЖЕННЯ
СТРАТЕГІЙ КОНФЛІКТНОЇ ПОВЕДІНКИ У МІЖОСОБИСТІСНІЙ
ВЗАЄМОДІЇ ДОРΟΣЛИХ**

**2.1. Організація дослідження впливу стратегій конфліктної
поведінки на міжособистісну взаємодію дорослих**

Текст, текст, текст, текст, текст, текст, текст, текст, текст, текст, текст,
текст, текст, текст, текст, текст, текст, текст, текст, текст, текст, текст,
текст, текст, текст, текст, текст, текст, текст, текст, текст, текст, текст,
текст, текст,

Висновки до розділу 2

Текст, текст, текст, текст, текст, текст, текст, текст, текст, текст, текст,
текст, текст, текст, текст, текст, текст, текст, текст, текст, текст, текст,
текст, текст, текст,

Додаток Е.1

Представлення таблиць у кваліфікаційних роботах

Представлення результатів дослідження у вигляді таблиці доречно, коли необхідно одночасно репрезентувати різномірну інформацію за різними методиками або великий спектр результатів за однією методикою проведеною на одній чи декількох вибірках.

Таблиця Е.1.1

Порівняльна характеристика структурних компонентів спрямованості особистості (за методикою А.Басса)

Спрямованість особистості	Представленість структури спрямованості (у %)		
	Експ. гр. 1	Експ. гр. 2	Експ. гр. 3
Спрямованість на себе	24	20	14
Спрямованість на справу	40	48	66
Спрямованість на взаємодію	36	32	20

Таблиця Е.1.2

Розподіл досліджуваних у залежності від їх типових поведінкових реакцій та рівня розвитку навчальної мотивації

Рівні мотивації	Поведінкові стратегії (у %)		
	Активність	Уникання	Пасивність
Високий	63	22	15
Достатній	54	30	16
Ситуативний	35	47	18
Знижений	12	32	56

Таблиця Е.1.3

Порівняльний аналіз прояву рівнів представленості компонентів креативного мислення (за методикою П.Торренса)

Курс	Показники креативності особистості (у %)											
	Швидкість			Гнучкість			Оригінальність			Розробленість		
	ВР	СР	НР	ВР	СР	НР	ВР	СР	НР	ВР	СР	НР
Експ. гр. 1	4	54	42	6	56	38	2	64	34	6	58	36
Експ. гр. 2	8	52	40	4	60	36	6	48	42	4	56	40
Експ. гр. 3	10	52	38	12	56	32	4	60	36	8	54	38

Додаток Е.2

Представлення діаграм в кваліфікаційних роботах

Кругові діаграми застосовують у дослідженні, як правило, коли необхідно візуально представити кількісне співвідношення між цілим та його частинами або окремою частиною та цілим.

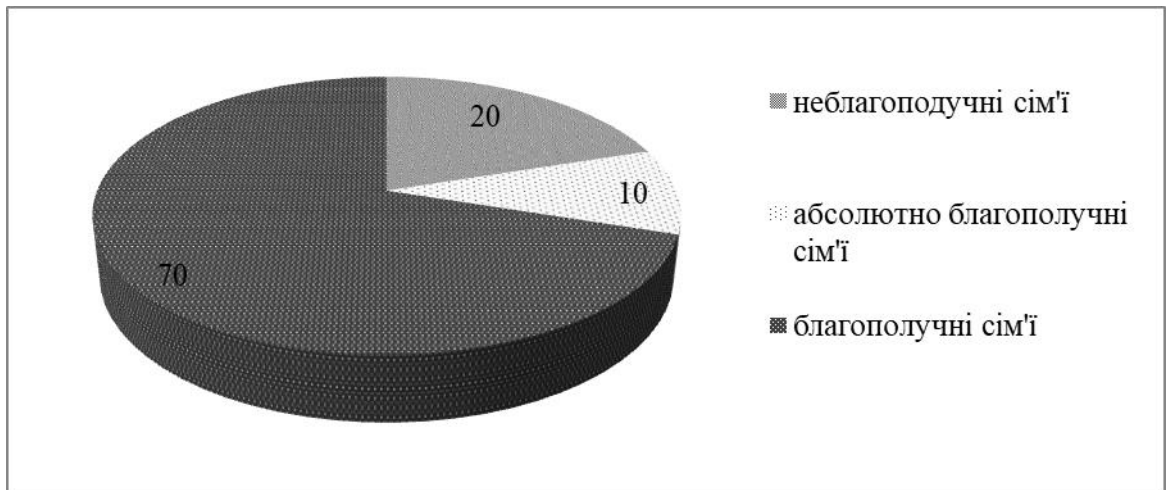


Рисунок Е.2.1. Розподіл рівня задоволеності шлюбом серед фахівців з різних типів сімей

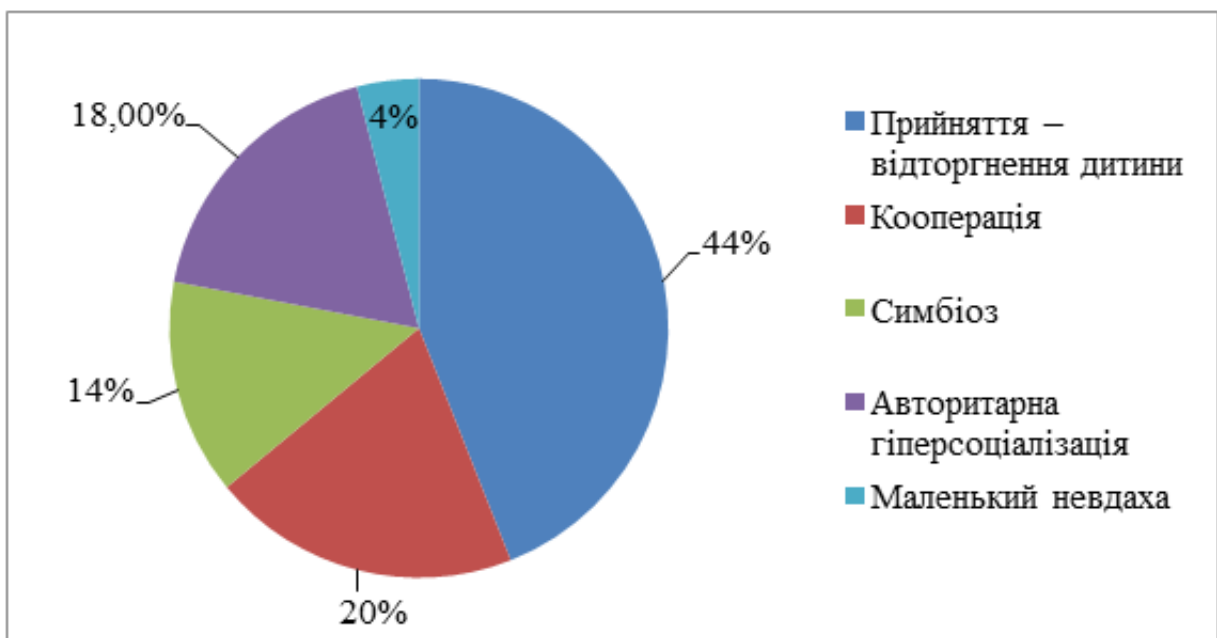


Рисунок Е.2.2. Типи батьківського ставлення до дітей за методикою А. Я. Варги і В. В. Століна

Додаток Е.3.

Представлення графіків в кваліфікаційних роботах

За допомогою графіка зручно відобразити *динаміку* розвитку певного явища, яке проявляється протягом певного відрізка часу. Графік застосовують також, коли необхідно ілюструвати зв'язок між незалежною та залежною змінними.

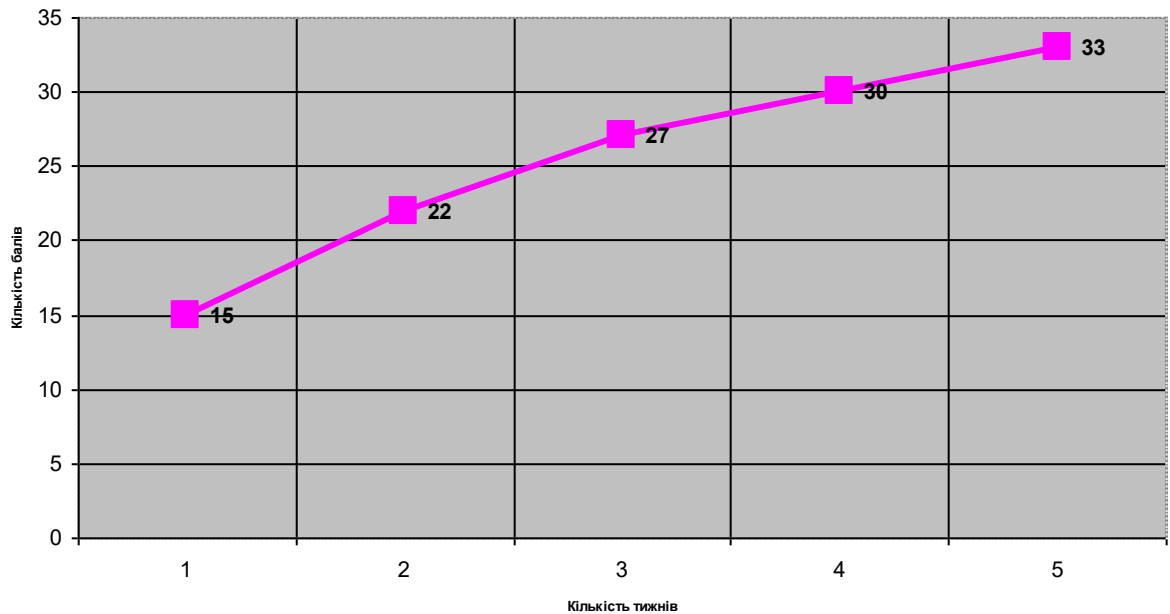


Рис. Е.3.1. Розвиток якості запам'ятовування візуальної інформації (експериментальна група)

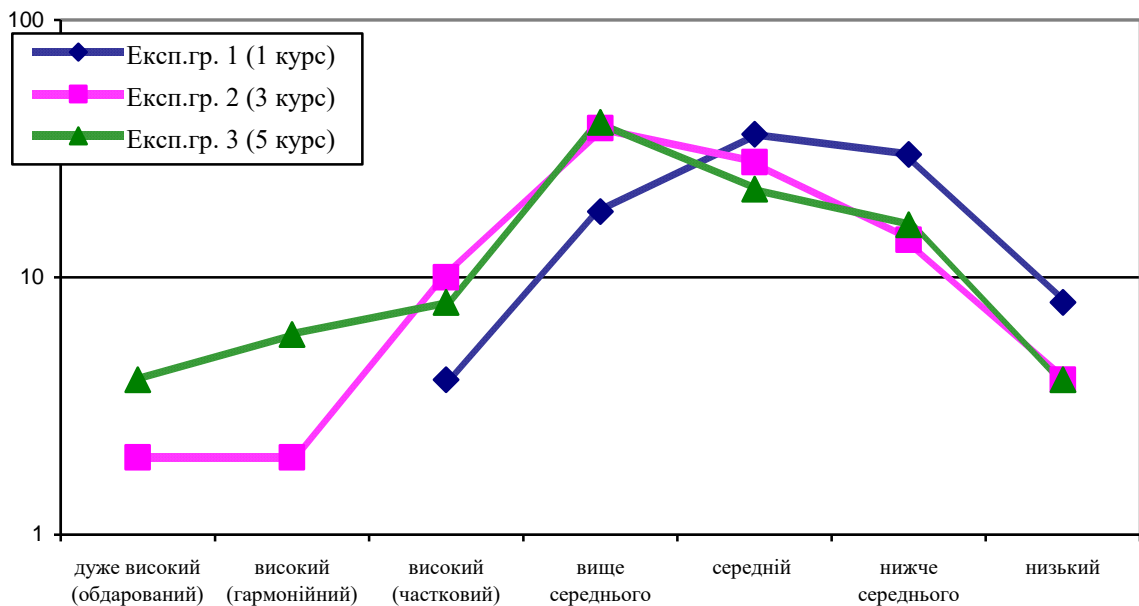


Рис. Е.3.2. Порівняльна характеристика профілів і рівнів креативності студентів на різних етапах вузівського навчання

Додаток Е.4

Представлення гістограм в кваліфікаційних роботах

Гістограму, як правило, використовують, коли необхідно представити розподіл багатьох показників у межах однієї чи декількох вибірок або порівняти ступені вираженості декількох показників.

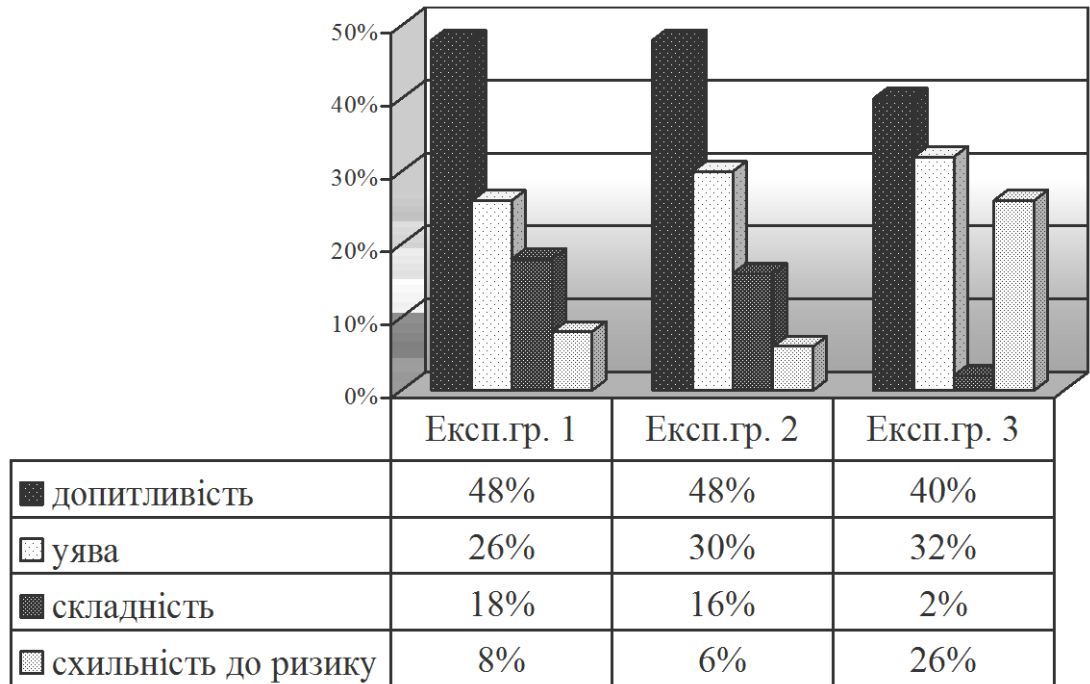


Рис. Е.4.1. Психологічні показники прояву особистісної креативності у студентів (за методикою Є.Є.Тунік)

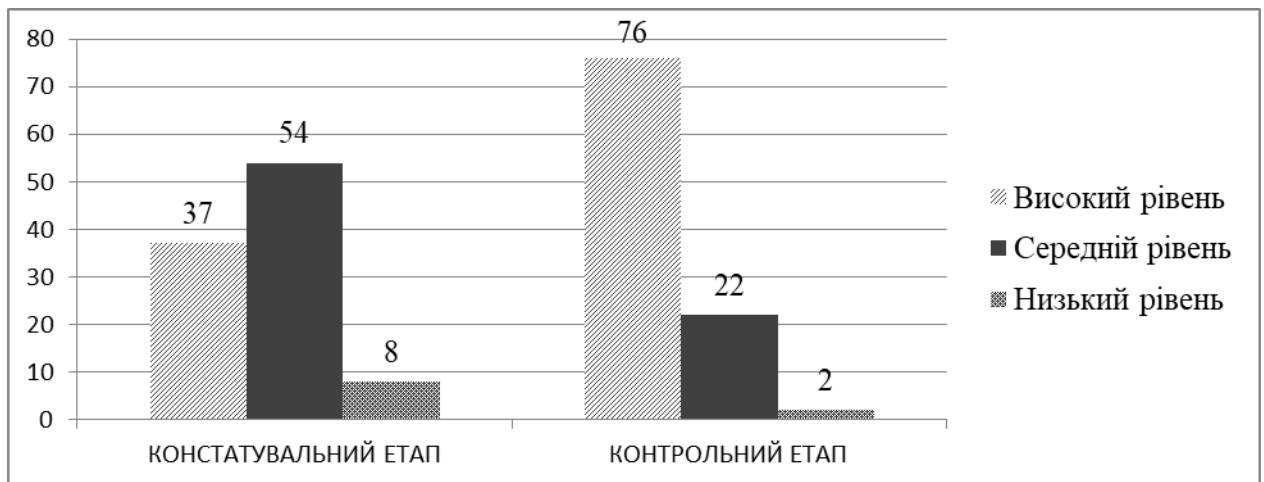


Рисунок 3.2. Динаміка рівня комунікативної толерантності фахівців

Додаток Ж

Типові фрази, які доречно використовувати для забезпечення наукового стилю викладу у тексті

Згідно з дослідженнями

Нами встановлено, що.....

З аналізу психолого-педагогічних джерел ми можемо констатувати, що.....

Означене вище дозволяє нам зробити висновок, що

Тоді ми можемо констатувати, що.....

Як підкреслюють вітчизняні психологи,

Як підтверджують результати наших досліджень,

Психологи-практики одноставні в думці, що

Сучасні зарубіжні дослідники поділяють думку, що

Аналіз різних підходів до вивчення девіантної поведінки дозволив нам дійти висновку, що

Аналіз літератури із психології, а також експериментальних результатів дослідження дозволив нам зробити висновок, що

Аналіз зазначеного вище дозволив нам констатувати, що

Отже, ми можемо зробити висновок, що

На думку деяких дослідників,

Здобуті нами дані свідчать, що

Нами виокремлено

Аналіз історико-психологічної літератури та сучасної практики дозволив зробити висновок, що

Завершуючи аналіз наведемо вислів

Статистика свідчить, що

Аналіз фахової літератури підтверджує, що

Означені вище загальні засади були покладені нами в основу

Аналіз практики дозволив нам зробити висновок, що

Результати нашого дослідження довели, що

Підкреслимо, що

З цього приводу говорить

Очевидно, що

В своїй роботі ми спирались на такі положення

У низці досліджень відзначено, що

В процесі дослідження проблеми виявлено

Мають місце

В процесі дослідження ми переконались, що

Треба зазначити, що буде принципово неправильно під терміном „...”, розуміти

Зазначимо, що

Підготовка і захист кваліфікаційної роботи

Спираючись на дослідження згаданих вище науковців, ми визначаємо девіантну поведінку як

Вчені, що досліджували проблему ресоціалізації, дійшли висновку, що Так Ю. Бойко виокремив

Здійснений нами аналіз у галузі філософії, соціології, психології, педагогіки дозволив нам окреслити основні чинники девіантної поведінки, зокрема,

Важливим є виокремлення таких ознак

Реалізація моделі здійснювалась за принципами, що базуються на теорії важковиховуваності школярів. Наводимо ці принципи в їх експериментальному ракурсі

У низці досліджень стверджується, що, а наші дослідження підтвердили (спростували) дану точку зору і описали як

Проаналізувавши результати експериментальних завдань, ми встановили, що найбільш поширені серед підлітків, а саме

Основні результати дослідження агресивності у підлітків дозволили зробити висновок щодо умов, які б сприяли її попередженню. До них ми віднесли

Наведені принципи не нові у психологічному процесі, але в контексті проблеми, що розглядається, вони дають змогу дещо конкретизувати роботу фахівця з

Додаток К

Приклад оформлення тез

*Ткаченко Віра Ігорівна,
студентка I курсу магістратури,
ОПП «Психологія»,
Факультет психології
НПУ імені М.П. Драгоманова*

*Науковий керівник:
кандидат педагогічних наук, доцент
Вольнова Леся Миколаївна,
НПУ імені М.П. Драгоманова*

«Значення та чинники успішного спілкування у професійній діяльності»

Актуальність проблеми. У зв'язку зі значним культурним та науковим розвитком у сучасному світі суттєво змінюються вимоги до професійних компетенцій особистості, до рівня освіти, вміння спілкуватися в колективі та будувати взаємини з людьми. Соціальна та професійна реалізація, що охоплюють побудову успішної кар'єри в обраній сфері діяльності, є одними із важливих потреб особистості. Необхідно зауважити, що поряд з освітою, здібностями та професійною майстерністю, значущим чинником, що зумовлює та сприяє професійному росту і побудові кар'єри фахівця, є успішне спілкування.

Все більше діячів бізнесу зауважують значення згуртованості та взаєморозуміння у колективі для успіху компанії. Колектив (команда проєкту) є одним із вагомих показників, який оцінюється інвесторами при вирішенні питання про фінансування бізнес-проєкту. Це свідчить про складність побудови команди і важливість якісної, успішної комунікації між її членами.

Ступінь розроблення проблеми. Зазначимо, що питання успішного професійного спілкування вивчали О.А. Баєва, А.В. Бичок, О.Г. Берестенко, А.П. Коваль, О.Є. Богданова та інші вчені. Зокрема, А.В. Бичок зазначає, що частка професійного спілкування в професійному успіху фахівця-економіста становить від 50 до 85% [2]. Г.Є. Улунова вказує, що професійне спілкування має свої відмінності залежно від конкретної професійної діяльності, що дозволяє виокремити педагогічне спілкування, спілкування працівників міліції, медичних працівників тощо [4].

Підготовка і захист кваліфікаційної роботи

Виклад основного матеріалу. Проаналізувавши літературу, що висвітлює питання професійного спілкування, на нашу думку, можна стверджувати, що основними чинниками, які визначають його успіх, є:

- моральні якості особистості, принципи та етика професійного спілкування,
- психологічні особливості особистості, її здібності, здатність до діалогу, взаєморозуміння з іншими, вміння знаходити особистий підхід до кожного,
- комунікативні навички та комунікативна компетентність.

Серед основних комунікативних умінь, які важливо розвивати фахівцю, що прагне успіху, є такі:

- швидко орієнтуватися в ситуації та умовах спілкування, що змінюються, та відповідно реагувати;
- планувати та здійснювати систему комунікації;
- точно знаходити адекватні засоби комунікації, що відповідають ситуації спілкування, її меті та індивідуальним особливостям учасників,
- підтримувати контакт та адекватно реагувати на зворотній зв'язок.

В професійній комунікації надзвичайно важливим є вміння висловлювати свої думки, слухати, сприймати партнера, ставити запитання, контролювати та стримувати свої емоції, управляти своїми почуттями. На думку О.Г. Берестенко, стрижнем професійної комунікативної компетентності є мова – «ментальний феномен, у якому закодовані знання людини, її уявлення про світ загалом, її індивідуальний життєвий досвід, цілісна картина світу всього соціуму» [1, с.29].

Досвід спілкування особистості в професійному колі, розвиток її комунікативної компетенції призводить до формування індивідуального професійного стилю спілкування. Формування комунікативної компетентності спирається на систему принципів – суспільної спрямованості, особистісного орієнтування, суб'єкт-суб'єктної взаємодії, урахування вікових та індивідуальних особливостей, гуманістичної спрямованості, опори, діяльнісного підходу, співробітництва, демократичності стосунків суб'єктів, цілісності підходу та культуровідповідності [3].

Як *висновок*, хочемо підкреслити, що коректне та вдале спілкування є не лише свідченням високого рівня культури професіонала, але й надзвичайно вагомим чинником, що визначає професійний успіх особистості. На успіх такого спілкування впливають і психологічні особливості особистості, і її комунікативні здібності та компетентність (знання, навички, вміння). Результатом розвитку та формування останньої є власний індивідуальний стиль професійного спілкування, який найбільшою мірою і зумовлює ефективність професійної взаємодії.

Список використаної літератури:

1. Берестенко О. Г. Культура професійного спілкування: навч. посібник. Луганськ : Вид-во ДЗ «ЛНУ імені Тараса Шевченка», 2013. 300 с.

2. Бичок А. В. Формування культури професійного спілкування майбутніх фахівців міжнародного бізнесу і менеджменту : автореф. дис. на здобуття наук. ступеня канд. пед. наук : 13.00.04 - теорія і методика професійної освіти. Тернопіль, 2010. 23 с.

3. Економіка праці та соціально-трудові відносини: навч.-метод. посібник [Електронний ресурс] / За заг. ред. проф. Є. П. Качана. Тернопіль: ТДЕУ, 2006. 373 с. URL : http://library.tneu.edu.ua/files/EVD/econ_praci_i_soc_vidnosyn.pdf

4. Улунова Г. Є. Підходи до визначення поняття «професійне спілкування». *Вісник Харківського Національного університету. Серія Психологія*. 2011. №937. С.275-279.

Додаток Л

Приклади оформлення позатекстових посилань

<ul style="list-style-type: none">• Бернс Р. Развитие Я-концепции и воспитание. Москва : Прогресс, 2002. 145 с.• Капіца В. Ф., Орлова О. І., Шурупова К. В. Професійна кар'єра успішного фахівця : монографія. Кривий Ріг : Вид. центр ДВНЗ «КНУ», 2013. 415 с.• Adler J. Success secrets: change your life with neuro-linguistic programming: NLP techniques for personal and professional success and lifestyle transformation. Your Wellness Books, 2019. 72 p.	Книги одного, двох або трьох авторів
<ul style="list-style-type: none">• Психолого-педагогічні засади успішності майбутнього фахівця : монографія / кол. авт.: О. А. Агарков та ін. Дніпро : ДДУВС, 2019. 200 с.• Побудова кар'єри : посіб. / Н. А. Побірченко та ін. Київ : Науковий світ, 2009. 145 с.	Книги чотирьох та більше авторів
<ul style="list-style-type: none">• Карп'юк М.Д. Комунікативна компетентність і ділова контактність як умова професійної самореалізації майбутніх кваліфікованих робітників. <i>Психолінгвістика</i>. 2013. Вип. 13. С. 186-202.• Dries N., Pepermans R., Carlier O. Career success: constructing a multidimensional model. <i>Journal of Vocational Behavior</i>. 2008. Vol. 73, Is. 2, October 2008, P. 254-267.	Статті журналів
<ul style="list-style-type: none">• Мельник О. В. Принцип активного професійного орієнтування учнів. <i>Теоретико-методичні проблеми виховання дітей та учнівської молоді</i>: збірник наукових праць / ред. колег. О. В Сухомлинська, І. Д. Бех та ін. Київ : Інститут проблем виховання АПН України, 2009. Вип. 13. Кн. 2. С. 299–308.• Ткаченко В. І. Значення та чинники успішного спілкування у професійній діяльності. <i>Мова: психічні, соціальні та соціокультурні аспекти</i>: збірник наукових праць учасників круглого столу (9 листопада 2020 року, м. Київ) [Електронне видання] / Ред. колегія: Вольнова Л.М., Чевельча Т.Р. Київ : НПУ ім. М. П. Драгоманова, 2020. С. 36–37. URL: http://enpuir.npu.edu.ua/handle/123456789/32249	Статті наукових збірників

Підготовка і захист кваліфікаційної роботи

<ul style="list-style-type: none"> • Андрущенко В. Академічна недоброчесність як виклик інтелектуальній спроможності нації. <i>Голос України</i>. 2018. 20 лип. С. 10. 	Статті газет
<ul style="list-style-type: none"> • Закон України «Про освіту», редакція від 05.07.2022 [Електронний ресурс]. <i>Верховна рада України. Офіційний веб-портал</i>. URL: https://zakon.rada.gov.ua/laws/show/2145-19#Text • Матеюк О. А. Успішність особистості: сутність та зміст феномену [Електронний ресурс]. <i>Вісник Національної академії Державної прикордонної служби України</i>. 2012. №4. URL: http://nbuv.gov.ua/UJRN/Vnadps_2012_4_31 • Професійних успіх – це стан душі. 21.05.2018 [Електронний ресурс]. <i>Київський національний університет культури і мистецтв</i>. Офіційний сайт. URL: http://knukim.edu.ua/profesiynih-uspih-tse-stan-dushi/ • McLeod S. A. Bandura – social learning theory [Electronic resource]. <i>Simply Psychology</i>. 2016, February 05. URL: www.simplypsychology.org/bandura.html 	Електронний ресурс
<ul style="list-style-type: none"> • Довідник професій / Упорядн.: Закатнов Д.О., Жемера Н.В., Тименко М.П. Київ : Українська книга, 1999. 321 с. • Етимологічний словник української мови : у 7 т. / уклад.: Р. В. Болдирев та ін. Київ : Наук. думка, 1989. Т. 3 : Кора-М. 552 с. 	Книги без автора, довідкові видання
<ul style="list-style-type: none"> • Закон України «Про освіту». <i>Відомості Верховної Ради (ВВР)</i>. 2017, № 38-39, ст.380. • Стандарт вищої освіти України: другий (магістерський) рівень, галузь знань 05 Соціальні та поведінкові науки, спеціальність 053 «Психологія». Київ : МОН, 2019. 14 с. 	Законодавчі та нормативні документи
<ul style="list-style-type: none"> • Ткачук І. І. Формування у старшокласників спрямованості на майбутній професійний успіх : автореф. дис. ... канд. пед. : 13.00.07 – теорія і методика виховання. Київ : Інститут проблем виховання НАПН України, 2016. 23 с. 	Автореферати дисертацій

Додаток М

Заява на обробку персональних даних

Завідувачу кафедри _____

НПУ імені М.П.Драгоманова _____

здобувача вищої освіти _____

(назва факультету)

(повна назва академічної групи)

(П.І.Б. здобувача вищої освіти)

Заява

З правилами чинного Положення «Про академічну доброчесність у Національному педагогічному університеті імені М.П.Драгоманова», ухваленого Вченою радою НПУ імені М.П.Драгоманова (далі - Університету) 31 серпня 2020 року, згідно з яким виявлення академічного плагіату в дипломній роботі є підставою для відмови в допуску роботи до захисту та застосування заходів дисциплінарної та академічної відповідальності, ознайомлений(а). При написанні дипломної роботи мною не порушувались принципи академічної доброчесності.

Про використання Системи виявлення збігів/ідентичності/схожості компанії UNICHECK (далі – Антиплагіатної Системи) в роботах здобувачів вищої освіти ознайомлений(а) та надаю свою згоду на обробку та збереження Університетом моєї роботи в Базі даних Університету. Також надаю Університету право на передачу моєї роботи для обробки та збереження в Антиплагіатній Системі та використання роботи для виявлення академічного плагіату в інших роботах, які завантажувалися/завантажуються для перевірки Антиплагіатною Системою та користувачами, які мають доступ до Антиплагіатної Системи, виключно в обмежених цілях для виявлення академічного плагіату в текстах робіт.

Дипломна робота « _____

_____» для перевірки надається мною Університету в друкованому та електронному варіанті. Електронна версія моєї роботи збігається (ідентична) з друкованою.

Дата

Підпис

Додаток Н Шаблон відгуку наукового керівника

Відгук

наукового керівника на магістерську роботу
студентки ____ групи Факультету психології
Національного педагогічного університету імені М.П.Драгоманова
Вовчок Валентини Вікторівни
на тему: «Особливості психокорекційної роботи психолога
з подолання тривожності у молоді»

- Актуальність теми
- Відповідальність змісту роботи обраній темі.
- Рівень повноти розробки питань і окремих проблем.
- Рівень теоретичної та професійної підготовки студента, його здатність до самостійної роботи.
- Логічність, послідовність, аргументованість викладу матеріалу, вміння робити висновки.
- Характеристика студента під час роботи над дипломною роботою (дисциплінованість, наполегливість, підготовленість, своєчасність виконання завдання тощо).
- Важливість запропонованих студентом рекомендацій для їх впровадження в практику роботи школи.
- Відповідність дослідження вимогам, що ставляться до такого типу робіт.

Науковий керівник:

вчений ступінь, вчене звання,
посада, місце роботи
прізвище, ім'я, по батькові

підпис
М.П.

Додаток О
Шаблон рецензії

Рецензія

на магістерську роботу студентки _____ групи

Факультету психології

Національного педагогічного університету імені М.П.Драгоманова

Вовчок Валентини Вікторівни

на тему: «Особливості психокорекційної роботи психолога
з подолання тривожності у молоді»

Актуальність
дослідження _____
Якості проведеного аналізу проблеми, рівень самостійності та
творчості досліджень і розробок, позитивні сторони,
досягнення _____

Практичну цінність висновків і рекомендацій
Недоліки (змістовні, оформлення, коректність використання
літературних джерел та посилань на
них) _____

Загальні висновки та
оцінка _____

Магістерська робота студентки _____ відповідає вимогам
Державного стандарту, які висуваються до кваліфікаційної роботи, може
бути допущена до захисту і заслуговувати на позитивну оцінку.

Рецензент:

вчений ступінь, вчене звання,
посада, місце роботи
прізвище, ім'я, по батькові

підпис
М.П.

Додаток П

Приклад доповіді на захист

ДОБРОГО ДНЯ, ШАНОВНА ГОЛОВО, ЧЛЕНИ ЕКЗАМЕНАЦІЙНОЇ КОМІСІЇ, ПРИСУТНІ!

**Дозвольте представити вашій увазі
магістерське дослідження на тему:
«Проблеми мотивації до навчальної діяльності дітей молодшого
шкільного віку» (СЛАЙД 1)
Дозвольте почати доповідь.**

Формування мотивації навчання - це вирішення питань розвитку та виховання особистості. Мотиваційна сфера більш динамічна, ніж пізнавальна, інтелектуальна. Зміни в мотивації відбуваються швидко. Але рухливість, динамічність мотивів таїть у собі небезпеку, тому що якщо не управляти мотивацією, може відбутися зниження її рівня, мотиви можуть втратити дієвість, як це і трапляється нерідко там, де немає цілеспрямованого управління цією стороною вчення. Якщо процес формування навчальних мотивів розвивається спонтанно, а не довільно, рівень навчальних мотивів знижується. Тому проблема навчальної мотивації вважається однією з центральних в педагогіці та педагогічній психології. Вона актуальна для всіх учасників навчально-виховного процесу: учнів, батьків і вчителів.

Мотивація до навчання перебудовується, змінюється й формується у процесі діяльності. Через це перед фахівцями, в тому числі й психологами, стоїть завдання – віднайти нові шляхи утворення позитивної мотивації учнів до здійснення навчальної діяльності

Об'єктом дослідження ми визначили мотиваційну сферу молодших школярів.

Предметом дослідження стала мотивація до навчальної діяльності дітей молодшого шкільного віку (СЛАЙД 2)

Мету дослідження вбачали у тому, щоб розкрити теоретично і дослідити експериментально проблеми мотивації до навчальної діяльності дітей молодшого шкільного віку.

Відповідно до мети дослідження ми визначили чотири **завдання**, які зображені на слайді (СЛАЙД 3).

Дозвольте прозвітувати про роботу, виконану в процесі реалізації цих завдань.

Так **1 завдання** вимагало від нас **провести теоретичний аналіз проблеми мотивації у концепціях і підходах вітчизняних та зарубіжних вчених.**

Ми з'ясували, що *мотивація* – це стрижневе та базове поняття, котре виконує функцію рушійної сили у поведінці та здатна впливати на діяльність людини (СЛАЙД 4).

Біхевіористи під мотивом вважають дію різних внутрішніх або зовнішніх факторів, що викликає певну поведінку.

Прихильники *психоаналізу* (З.Фрейд, А. Адлер) вважають функції мотиву потягами, які вроджені інстинктивно.

Гуманістичний підхід (А. Маслоу, Г.Олпорт) реалізовується в класифікації різних мотивів, що виходить не з поведінки як вона є на практиці, а з уявлень, як воно повинно бути.

У *когнітивній психології* розробка проблеми мотиву належить Л.Фестінгеру.

Феноменологічний підхід (Г. Мюррей, О. Киричук, М. Матюхіна) характеризується описом емоцій і дій, які можуть бути реальними або мислимими, засновані на поданні ключових потреб, емоцій, психічних станів і відчутних образів.

У *радянській психології* (Л.Виготський, С. Рубінштейн, О.Леонт'єв, Г.Косюк) розглядають мотив як нерозривне від діяльності людської, діяльності як одного з її структурного компонента, важливого для розкриття її психологічної природи (СЛАЙД 5).

Загалом **мотивація** – це система взаємопов'язаних і підпорядкованих мотивів діяльності особистості, що свідомо визначають лінію її поведінки.

Мотив же відрізняється від мотивації в такому напрямі, він є складним інтегральним психологічним утворенням, яке проводить збудження людини на свідомі дії, вчинки й являється сам у собі підґрунтям.

Мотив формується багатьма факторами: потребою, метою, збудженням, наміром (СЛАЙД 6).

Завдання №2 нашого дослідження вимагало **розкрити сутність, чинники та проблеми мотивації учнів початкових класів.**

Отже, навчальна мотивація визначається як окремий вид мотивації, включеної в діяльність навчання.

Навчальними мотивами вважають наслідки психологічної обробки учнем тих впливів, котрі надходять від школи або сім'ї, громадських установ та зумовлюють усвідомлюване або недостатньо усвідомлюване ставлення до навчання відповідно від вікових й індивідуальних особливостей учня (СЛАЙД 7).

Навчальна діяльність школяра формується не тільки одним конкретним мотивом, а стимулюється загальною системою розрізнених мотивів, котрі переплітаються, підкріплюють один одного, знаходяться у відповідному співвідношенні один з одним.

В навчальній діяльності дитини мотивація відіграє такі *функції* – спонукальну, організуючу та смислоутворюючу, зміст яких розкрито нами на слайді (СЛАЙД 8).

Мотиваційна сфера у молодшому шкільному віці значущою мірою перебудовується: загально-пізнавальна та соціальна направленість дитини молодшого шкільного віку конкретизується у «позиції школяра» – бажанні відвідувати шкільні заняття, згодом така позиція задовольняється та має бути переформована учбово-пізнавальною мотивацією та більшої зрілості форм мотивів соціальної направленості (СЛАЙД 9).

До *чинників навчальної мотивації* належать:

- сама освітня система та освітній заклад, де здійснюється навчальна діяльність;
- тип організації освітнього процесу;
- суб'єктні особливості учня (вік, стать, інтелектуальний розвиток, здібності, рівень домагань, самооцінка, його взаємодія з іншими учнями і т.д.);
- суб'єктні особливості педагога і насамперед системаа його відносин до учня, до справи;
- специфіка навчального предмета (СЛАЙД 10).

Проблеми: в низькому рівні мотивації невмотивованості, у важкості з підбором індивідуального підходу до мотивування учня (потрібен саме індивідуальний підхід)

Задля розв'язання **3 завдання**, а саме – **дослідження провідних мотивів і проблем навчальної діяльності дітей молодшого шкільного віку** ми підбрали та використали комплекс *діагностичних методик*:

- методика «Мотиви навчання» М. Гінзбург та Ю. Афонькіна; методика «Спрямованість на набуття знань» Є. Ільїна та Н.Курдюкової; методика «Спрямованість на оцінку» Є.Ільїна та Н. Курдюкової; методика «Виявлення мотивації навчання» В.Кириленко (СЛАЙД 11).

Всі подані дослідження взаємодоповнювали одне одного.

Метою наших досліджень виступало виявлення проблем мотиваційної сфери, а саме до навчальної діяльності у дітей молодшого шкільного віку.

Дослідженням охоплено 70 школярів, котрі вчаться у початкових класах гімназії №1 імені Бориса Майстренка, в місті Новгород-Сіверський. Допомогу в проведенні методик й експерименту ми отримували від психолога школи (СЛАЙД 12).

Результати нашого експерименту засвідчили, що для дітей молодшого шкільного віку, які навчаються в школі найменш характерним виступає тип мотивації навчання, пов'язаний з зацікавленістю до знань та потребою у вивченні цих знань. Навчально-пізнавальний мотив займає найнижчу позицію (СЛАЙД 13).

Спрямованість на оцінку при порівнянні із спрямованістю на знання виступає вище в усіх класах, серед респондентів.

Спрямованість на отримання знань зростає в учнів 3 і 4 класів (СЛАЙД 14).

У 1 класах переважно значущу роль відіграють зовнішні мотиви навчання (мотиви соціально значущі) над мотивами внутрішньої природи. Соціальна важливість навчання особливо підкреслюється у школярів першого класу (69,8%).

У дітей, які навчаються у 3 та 4 класах, ми спостерігаємо зростання долі внутрішніх мотивів, також частина зовнішніх мотивів зменшується.

Мотивація на престиж у шкільному навчання потерпає важливих змін з початку навчання (1 клас – 69,6%, 2 клас – 71,2%) до фінального періоду навчання в початковій школі (3 клас – 48,8%, 4 клас – 46,5%) (СЛАЙД 15).

Кореляційний аналіз даних за Пірсоном показав:

- наявність високого зворотного рівня кореляції показників направленості на оцінку та показників мотивації соціально значущості навчання; показників направленості на отримання знань та показників зовнішньої негативної мотивації; показників направленості на отримання знань та показників зовнішньої позитивної мотивації;
- наявність високого позитивного рівня кореляції показників мотивації престижу та показників зовнішньої позитивної мотивації (СЛАЙД 16).

Ці положення були враховані при побудові корекційної програми.

4 завдання передбачило обґрунтування оптимізаційної програми роботи з дітьми молодшого шкільного віку щодо підняття рівня мотивації.

Значущість питання підвищення навчальної мотивації учнів молодшої школи зумовлена завданням щодо підвищення успішності в навчанні дітей загальноосвітніх закладів навчання (тобто роль підвищення мотивації в школі зумовлена завданнями підвищення успішності у школі).

Метою оптимізаційної програми виступало формування позитивної навчальної мотивації, підвищення самооцінки учнів, розвитку самосвідомості, при становленні навичок у керуванні психічних функцій

(СЛАЙД 17).

Оптимізаційна програма проводилася послідовно впродовж 3 місяців й налічувала в собі 12 занять, тематика яких наведена на слайді (СЛАЙД 18).

Задля проведення оптимізаційної програми ми сформували оптимізаційну групу котра налічує 20 дітей.

Проведена оптимізаційна програма сформована на **позиціях**:

- мотиваційної сили – вправи ігрової направленості, опрацьовували позитивно направлені мотиви до розвитку зацікавленості й інтересів до навчання ;

- направленості на отримання позитивних результатів діяльності й використання досягнень в повсякденному навчанні;

- практичної дієвості оптимізаційної програми (СЛАЙД 19).

Після проведення оптимізаційної програми: внутрішні мотиви навчання першокласників зросли на 0.6%; у другокласників на 1.4%; у третьокласників на 7.8%; у четверокласників на 1.2%.

Зовнішні негативні мотиви до навчання у першокласників понизились на 13%; у другокласників на 17.3%; у третьокласників на 2%; у четверокласників на 5.4% (СЛАЙД 20).

Соціальна значущість навчання у першокласників зросла на 2.4%; на 1.7%; у третьокласників на 2.1%; у четверокласників на 0.9% (СЛАЙД 21).

Мотивація престижу у першокласників зросла на 5.6%; у другокласників на 5.2%; у третьокласників на 9.8%; у четверокласників на 13.3%.

Показники зовнішнього мотиву (під впливом дорослих) становлять 4% (цей показник на 4% нижчий, ніж до оптимізаційної програми), рівень навчально-пізнавального мотиву на 12% вище, ніж до проведення оптимізаційної програми, ігровий мотив на 8% нижче, ніж до оптимізаційної програми, позиційний мотив на 4% нижче, ніж до програми, соціальний мотив вище на 1% ніж показники до оптимізаційної програми, мотив високої оцінки виріс на 3%) (СЛАЙД 22).

Виходячи з результатів, які ми отримали до та після проведення оптимізаційної програми, очевидними стають важливість та необхідність у формуванні й оптимізації мотиваційної системи школярів, котра визначає характер навчання і динаміку у розумовому розвитку. Із огляду на це важливішим завданням у навчально-виховному процесі в початковому навчальному закладі виступає подолання негативного відношення дитини до навчання у школі, утворення далекоглядної мети навчання, виховання в дітей молодшого шкільного віку позитивної організації індивідуального оволодіння знаннями, брати до уваги власні навчальні слабкості, застосовувати пізнавальні здібності й свідоме керування власною навчальною діяльністю.

Підготовка і захист кваліфікаційної роботи

Результати дослідження було апробовано на студентській звітній науковій конференції «Освіта і наука – 2021», за змістом доповіді підготовлено тези на тему “*Мотиваційна сфера у молодшому шкільному віці*”, які були опубліковані у збірнику наукових праць (СЛАЙД 23).

ДЯКУЮ ЗА УВАГУ!!!!

Додаток Р

Орієнтовна тематика для кваліфікаційних робіт¹

Загально-психологічна тематика

1. Взаємодія процесів соціалізації та індивідуалізації особистості у підлітковому віці.
2. Взаємозв'язок образу «Я», самооцінки і ціннісних орієнтацій майбутніх практичних психологів.
3. Взаємозв'язок самооцінки та рівня домагань у підлітковому віці.
4. Віктимна поведінка молодших школярів та її психопрофілактика.
5. Внутрішньо-особистісні конфлікти в процесі соціальної адаптації студентів до умов закладів вищої освіти.
6. Вплив комунікативного стилю вчителя на взаємодію з учнями під час навчально-виховного процесу.
7. Вплив молодіжних субкультур на розвиток особистості.
8. Вплив референтної групи на особистість підлітка.
9. Вплив рівня самоактуалізації особистості на професійне становлення студента-психолога.
10. Вплив самооцінки на вибір стратегій поведінки у конфліктних ситуаціях в осіб юнацького віку.
11. Вплив самооцінки та рівня домагань на розвиток професійної діяльності особистості періоду ранньої дорослості.
12. Вплив сенсожиттєвих орієнтацій на мотиваційну готовність до професійної діяльності майбутніх психологів.
13. Гендерні особливості в прояві вольових рис характеру.
14. Гендерні особливості використання стратегій міжособистісної взаємодії у період ранньої юності
15. Гендерні особливості прояву навчання у студентів-психологів.
16. Гендерні особливості успішності навчання у студентів-психологів.
17. Групова ідентифікація як чинник довіри в стосунках молоді.
18. Деадаптивні когніції особистості та їх вплив на міжособистісні стосунки.
19. Детермінанти зміни «Я-концепції» студентів-психологів у процесі професійної підготовки.
20. Детермінанти мотивації навчальної діяльності підлітків.
21. Динаміка образу професії у студентів – психологів.
22. Динаміка особистісних утворень майбутнього психолога на етапі первинної професіоналізації.
23. Динаміка ціннісних орієнтацій студентської молоді упродовж професійної підготовки.

¹ УВАГА! Остаточне формулювання теми роботи затверджується лише науковим керівником. Наведені теми є лише орієнтовними.

24. Емоційний інтелект персоналу як фактор ефективного розвитку організації.

25. Комунікативний потенціал майбутніх психологів як чинник професійної компетентності

26. Орієнтація в часі як провідна складова особистісної ідентичності юнацтва.

27. Особистісні детермінанти формування стилю спілкування у майбутніх психологів.

28. Особливості внутрішньо-особистісного конфлікту у підлітковому віці.

29. Особливості невербальної презентації довіри та недовіри в міжособистісному спілкуванні.

30. Особливості прояву гендерних стереотипів у студентів ЗВО.

31. Особливості психологічної зрілості майбутнього фахівця (вказати якого).

32. Порушення міжособистісних відносин у молодшому підлітковому віці та шляхи корекції.

33. Проблема дифузії ідентичності у підлітковому віці.

34. Психологічна готовність дитини до школи та її психокорекція.

35. Психологічна готовність студентів до інтерактивної взаємодії в освітньому процесі вищої школи.

36. Психологічна структура моральних переконань майбутніх психологів.

37. Психологічні бар'єри у студентів-психологів в процесі професійного навчання.

38. Психологічні детермінанти виникнення і психокорекції шкільних страхів.

39. Психологічні детермінанти самооцінки у підлітковому віці.

40. Психологічні особливості адаптації першокурсників до студентського колективу.

41. Психологічні особливості булінгу в учнівських (студентських) групах.

42. Психологічні особливості взаємозв'язку акцентуацій характеру та рівня невротизації у підлітковому віці.

43. Психологічні особливості використання маніпулятивних технік в міжособистісному спілкуванні.

44. Психологічні особливості виникнення девіантної поведінки у підлітків та шляхи її подолання.

45. Психологічні особливості копінг-стратегій у майбутніх психологів

46. Психологічні особливості міжособистісної взаємодії у колективі однолітків (на прикладі дошкільного, молодшого шкільного, підліткового віку).

47. Психологічні особливості попередження та подолання професійної деформації у практикуючих психологів.

48. Психологічні особливості професійного самовизначення старших підлітків.

49. Психологічні особливості рефлексії та самооцінки молодших школярів.

50. Психологічні особливості роботи із важкими підлітками.

51. Психологічні особливості розвитку емоційного інтелекту у студентів-психологів.

52. Психологічні особливості розвитку професійних якостей працівників ЗМІ (чи іншої сфери).

53. Психологічні особливості розвитку самосвідомості у старшокласників.

54. Психологічні особливості ставлення до навчання студентів-психологів на етапі навчання у ЗВО.

55. Психологічні особливості старших підлітків (старшокласників) з різними типами спрямованості особистості.

56. Психологічні особливості суб'єктивного благополуччя людини в сучасних реаліях життя.

57. Психологічні особливості та психокорекція уваги у дітей молодшого шкільного віку.

58. Психологічні особливості та психопрофілактика комп'ютерної залежності у підлітковому віці.

59. Психологічні особливості та психопрофілактика суїцидальних думок в юнацькому віці.

60. Психологічні особливості та розвиток творчих здібностей у студентської молоді.

61. Психологічні особливості формування професійного «Я-образу» у майбутніх психологів.

62. Психологічні умови формування толерантної свідомості у підлітковому віці.

63. Психологічні чинники виникнення наркотичної залежності у молоді.

64. Психологічні чинники виникнення соціальних страхів у юнацькому віці.

65. Соціально-психологічні особливості перфекціонізму в особистості.

66. Чинники вияву та розвитку довільної поведінки дітей дошкільного віку.

67. Чинники громадянської культури студентської молоді в Україні.

Соціальна та сімейна психологія

68. Взаємозв'язок ціннісних орієнтацій особистості та психологічної готовності до материнства.

69. Взаємозв'язок внутрішньо-сімейних відносин та життєвих позицій підлітків.
70. Взаємозв'язок типів сімейного виховання із формуванням особистісних (емоційних, комунікативних) особливостей дітей дошкільного віку.
71. Вплив внутрішньосімейних відносин на процес соціалізації молодшого школяра (підлітка).
72. Вплив кризових станів у сім'ї на стосунки між подружжям.
73. Вплив психологічного благополуччя студентської молоді на готовність до укладання шлюбу.
74. Вплив типів сімейного виховання на прояв акцентуацій характеру.
75. Насилля в сім'ї: причини виникнення та шляхи подолання.
76. Особливості внутрішньо-особистісного гендерно-рольового конфлікту чоловіків та жінок в сучасному суспільстві.
77. Особливості етнічної і мовної самоідентифікації в полікультурному просторі України.
78. Особливості задоволеності шлюбом та міжособистісними відносинами подружжя в ситуації з дитиною з особливими потребами (дитиною, яка має поведінкові труднощі; офіційного та неофіційного шлюбу).
79. Особливості негативних сценаріїв у дитячо-батьківських стосунках: психопрофілактика та психокорекція.
80. Подружні дисгармонії у молодих сім'ях: профілактика та психокорекція.
81. Психологічні особливості (чинники) міжособистісних конфліктів в організації.
82. Психологічні особливості амбівалентності соціальних установок у молоді.
83. Психологічні особливості виникнення подружніх конфліктів та шляхи їх подолання.
84. Психологічні особливості відчуття самореалізованості у жінок та чоловіків до шлюбу.
85. Психологічні особливості впливу структурних характеристик батьківської сім'ї на функціонування молодого подружжя.
86. Психологічні особливості готовності до шлюбу сучасної молоді
87. Психологічні особливості міжстатевих відмінностей самореалізації особистості.
88. Психологічні особливості співзалежних парних стосунків у жінок.
89. Психологічні особливості та психокорекція дисгармонійних стосунків у системі „батьки-діти”.
90. Психологічні особливості уявлень про батьківство в учнів раннього юнацького віку.

91. Психологічні особливості формування образу власної сім'ї у дітей розлучених батьків.

92. Психологічні умови розвитку сприятливого соціально-психологічного клімату в організації

93. Психологічні чинники задоволеності подружжя шлюбом у сім'ях (багатодітних; благополучних та неблагополучних; з дітьми, що переживають кризу підліткового віку тощо).

94. Чинники та особливості етнокультурні ідентичності молоді в сучасному українському суспільстві.

95. Чинники та особливості міграційних намірів молоді в сучасній Україні.

Психосоматика та психологія здоров'я

96. Вплив сім'ї на виникнення психосоматичних розладів у дітей молодшого шкільного віку.

97. Вплив хронічного стресу на життєдіяльність особистості періоду ранньої (середньої, пізньої) дорослості.

98. Психологічні особливості співзалежності у сім'ї хімічного адикта

99. Вплив психосоматичного хворого на сімейну систему та її психокорекція.

100. Вплив онлайн навчання на психічний розвиток учнів молодшого шкільного віку (підлітків, юнаків).

101. Емоційні та психосоціальні чинники ставлення до здоров'я у ... віці.

102. Зв'язок психологічного благополуччя особистості з ... (різними особистісними властивостями).

103. Індивідуально-особистісні предиктори запобігання стресу у чоловіків та жінок.

104. Особливості психосоматичних розладів у дитячому віці та їх психотерапія.

105. Особливості образу "Я" соціально- дезадаптованих підлітків.

106. Особливості профілактики навчального стресу в юнацькому віці.

107. Особливості профілактики синдрому "професійного вигорання" у педагогів.

108. Особливості психокорекції емоційної сфери молодшого школяра засобами арт-терапії (казкотерапії).

109. Чинники адаптації молодших школярів до інклюзивного навчання.

110. Психологічні чинники формування культури здоров'я молоді.

111. Психологічні чинники виникнення психовегетативного синдрому в юнацькому віці.

112. Особливості психологічних захисних механізмів у дошкільному (молодшому шкільному) віці.

113. Психологічна корекція емоційних порушень дітей з порушеннями опорно-рухового апарату.

114. Психологічна специфіка агресивної поведінки школярів та її психокорекція.

115. Психологічні детермінанти та психокорекція раннього дитячого аутизму.

116. Психологічні особливості відхилень у сексуальному розвитку та статевій поведінці школярів.

117. Психологічні особливості та психокорекція гіперактивної поведінки молодших школярів.

118. Психологічні чинники стресостійкості особистості зрілого віку.

119. Психосоціальні фактори виникнення психосоматичних розладів та їх попередження.

120. Психофізіологія функціональних станів дітей з психосоматичними розладами.

121. Соціально-психологічні чинники збереження психічного здоров'я практикуючого психолога.

122. Чинники емоційних (мовленнєвих, комунікативних) порушень дітей старшого дошкільного віку та їх корекція (профілактика) у процесі ігрових занять (або засобами арт-терапії).

123. Чинники виникнення та методи корекції психосоматичних розладів органів дихання (серцево-судинної системи, ШКТ).

124. Чинники виникнення та методи психокорекції нервової анорексії та булемії

125. Чинники страхів (тривожності, порушення самооцінки) у дошкільному (молодшому шкільному) віці та їх подолання методами ігрової терапії.

Політична психологія, коучинг

126. Вплив ідеологічних стереотипів на політичну участь особистості

127. Вплив освіти на політичну соціалізацію особистості

128. Вплив соціальних мереж на становлення політичної свідомості студентів.

129. Вплив соціально-політичних технологій на суспільно-політичну свідомість молоді.

130. Гендерні особливості політичної активності молоді

131. Динаміка геополітичних уявлень молоді.

132. Етнопсихологічні особливості міжособистісного спілкування українців.

133. Когнітивні чинники сприйняття студентством політичної реклами.

134. Образ політичної влади у свідомості юнаків.

135. Особистісні цінності як чинник формування електорального вибору особистості.

136. Особливості впливу медіа на політичний вибір особистості дорослого віку.
137. Особливості сприйняття політичної реклами різними віковими групами.
138. Особливості структурування ціннісної складової політичної картини світу студентської молоді.
139. Особливості уявлень молоді про суспільно-політичну ситуацію в Україні.
140. Особливості уявлень сучасних жінок та чоловіків про власну успішність в житті.
141. Психологічна готовність особистості до політичного вибору.
142. Психологічні аспекти оптимізації правового самовизначення осіб з низьким економічним статусом.
143. Психологічні механізми політико-ідеологічного самовизначення молоді.
144. Психологічні механізми формування і функціонування масової політичної свідомості.
145. Психологічні особливості готовності майбутніх політичних психологів до самовдосконалення.
146. Психологічні особливості іміджу політичного психолога.
147. Психологічні особливості медіакомунікативної поведінки особистості.
148. Психологічні особливості політичних орієнтацій людей літнього віку.
149. Психологічні особливості самоактуалізації особистості майбутніх політичних психологів.
150. Психологічні особливості сприймання плакатної політичної реклами в залежності від особистісної креативності особистості.
151. Психологічні особливості сприйняття влади в процесі соціалізації особистості.
152. Психологічні особливості формування іміджу жінки-політичного лідера.
153. Психологічні особливості ціннісного спричинення політичних стереотипів особистості.
154. Психологічні чинники політичної активності особистості
155. Психологічні чинники політичної орієнтації студентів.
156. Психосемантика політичного вибору та індивідуально-психологічні особливості особистості
157. Рівень соціального інтелекту як фактор політичної активності студентської молоді.
158. Розвиток толерантності політичного психолога в умовах навчання у ЗВО.

159. Соціально-психологічна модель гендерної поведінки політичного лідера в уявленнях студентської молоді.

160. Соціально-психологічні умови формування уявлень про політичний ідеал в юнацькому віці.

161. Чинники та особливості комунікативні компетентності політичного психолога.

162. Чинники та особливості сприйняття молоддю іміджу політичних партій.

163. Чинники формування патріотичних настроїв української молоді.

НАВЧАЛЬНО-МЕТОДИЧНЕ ВИДАННЯ

**ПІДГОТОВКА І ЗАХИСТ
КВАЛІФІКАЦІЙНОЇ РОБОТИ
(ОС «БАКАЛАВР», ОС «МАГІСТР»):**

**Навчально-методичний посібник для здобувачів
вищої освіти спеціальності 053 «Психологія»
за освітньою програмою «Психологія»**

3-тє видання, переробл. та доп.

Технічний редактор: канд. пед. наук, доц. Вольнова Л.М.

Укладачі: Андрущенко Т.В., Мозгова Г.П.,
Вольнова Л.М., Ханецька Т.І., Федоренко А.Ф.,
Сидоренко О.Б., Поліщук С.П., Праченко О.К.,
Бондарчук О.Ю., Якимчук О.І.

Тираж 300 екз.