

АКТИВНІ ЗАСОБИ ВПЛИВУ НА СТАНОВЛЕННЯ ПРОФЕСІЙНО ОРІЄНТОВАНИХ ОСОБИСТІСНИХ ЯКОСТЕЙ МАЙБУТЬОГО ПСИХОЛОГА СПЕЦІАЛЬНИХ ЗАКЛАДІВ ОСВІТИ

В статті автор висвітлює досліджувану проблему та описує особливості професійно орієнтованих особистісних якостей, розкриває засоби впливу на становлення цих якостей у майбутніх спеціальних психологів.

Обґрунтовано модель комплексного впливу на становлення професійно орієнтованих особистісних якостей; висвітлено результати формувального експерименту, а також представлено систему його впровадження у процес становлення професійно орієнтованих особистісних якостей майбутніх психологів спеціальних закладів освіти на етапі навчання у вищому навчальному закладі; розроблено та апробовано програму тренінгу професійно-особистісного зростання відповідно до компонентів кожного симптомокомплексу та визначено її ефективність.

Ключові слова: професійно орієнтовані особистісні якості, психолог спеціальних закладів освіти.

Постановка проблеми. В сучасних умовах реформування освітнього простору України підвищена увага приділяється дітям з порушенням психофізичного розвитку та розробці ефективних шляхів психокорекційного впливу. Провідна роль належить психологічній службі спеціальних навчальних закладів. Сучасні підходи, пов'язані з удосконаленням змісту психологічного супроводу, застосуванням новітніх діагностичних та психокорекційних технологій реалізуються, передусім, в межах навчально-виховного процесу цих закладів. Тому результативність впливу на розвиток дітей безпосередньо залежить від рівня професійної компетентності психолога та його фахових характеристик.

Проблема підготовки майбутнього фахівця широко розкрита у психолого-педагогічних дослідженнях, однак залишається актуальною до сьогодні, оскільки постає питання щодо формування професійних і особистісних якостей, наявні труднощі щодо визначення показників професійно орієнтованих особистісних якостей психолога спеціальних закладів освіти.

Аналіз досліджень і публікацій. Результати теоретичного аналізу дозволили стверджувати, що становлення професійних та особистісних якостей є складним, системним і тривалим процесом, спрямованим на поступове удосконалення професійного розвитку. Узагальнення результатів науково-психологічних досліджень (І. Бех, Є. Клімов, М. Пряжников, К. Роджерс, В. Мерлін та ін.) дало підстави для визначення таких основних складових у структурі індивідуально-особистісних та професійних якостей психолога: рівень інтелекту (В. Дружинін, Т. Казанцева, Є. Клімов, Р. Кочюнас); індивідуальний стиль мислення (Б. Бремсон, В. Панок, О. Романенко); розумова самостійність (В. Бочелюк, Т. Корень, Н. Пейсахов, П. Підкасистий); інтуїтивне мислення (Н. Бачманова, Дж. Б'юдженталь, Р. Грінсон); рефлексія (В. Карандашев, Ю. Приходько, Т. Титаренко); емпатійність (Г. Баррет-Леннард, В. Кротенко, В. Панок, Н. Пов'якель); сензитивність (О. Леонтьєв, Т. Маралова, Р. Стретфорд); альтруїстичність та доброзичливість (Н. Антонова, Є. Романова); моральність (А. Маслоу, А. Реан, О. Штепа); відповідальність, впевненість, врівноваженість (В. Семиченко, Ж. Вірна, Р. Кочюнас, Т. Титаренко); конгруентність (К. Роджерс); раціональність у встановленні й підтримці стосунків, толерантність (С. Максименко); афіліативність (Г. Мюррей, Х. Хекхаузен); комунікативність (В. Москаленко, Л. Орбан-Лембрик); компетентність (М. Кагана, Н. Пророк); готовність до контактів та комунікабельність (Г. Балл, Л. Фомічова); потреба у саморозвитку і самореалізації, самовдосконаленні (В. Синьов, М. Молоканов, Н. Пов'якель).

Мета статті. Дослідити активні засоби впливу на становлення професійно орієнтованих особистісних якостей майбутнього психолога спеціальних закладів освіти. Обґрунтувати модель

комплексного впливу на становлення професійно орієнтованих якостей. Висвітлити результати формувального експерименту, а також представити систему його впровадження у процес становлення професійно орієнтованих особистісних якостей майбутніх психологів спеціальних закладів освіти на етапі навчання у вищому навчальному закладі.

Методи дослідження. З метою вивчення зазначених особистісних якостей майбутніх психологів спеціальних закладів освіти було проведено констатувальний експеримент, в якому діагностика проводилась за допомогою розробленої системи авторських та традиційних методик, що були апробовані в пілотній частині дослідження. Відбір методів здійснювався відповідно до сформульованої мети та завдань дослідження. Дана методика містила три серії завдань: першу склали фактори методики багатфакторного дослідження особистості «16 PF - опитувальник Р. Кеттела»; другу серію представили методики «Діагностика рівня емпатійних здібностей» (В. Бойко), «Діагностика міри готовності до ризику» (Г. Шуберт); третю: «Мотивація афіліації» А. Меграбяна в модифікації М. Ш. Магомед-Емінова, методика рівня розвитку комунікативних та організаторських здібностей «КОС-2». Дослідження охоплює 192 студенти 1-5 курсів спеціальності «Психологія (спеціальна, медична)», зібрано і проаналізовано в якісному та кількісному відношенні 3840 протоколів.

Виклад матеріалу дослідження. Аналіз результатів констатувального експерименту дозволив обґрунтувати та визначити структуру професійно орієнтованих особистісних якостей майбутнього психолога спеціальних закладів освіти, основними складниками якої визначені такі симптомокомплекси: *когнітивно-рефлексивний*, який характеризується включенням різних показників інтелекту, індивідуальним стилем мислення, самостійністю, інтуїцією, рефлексією; *морально-етичний*, що відображається у емпатійності, сензитивності, альтруїзмі, моральності, відповідальності; *комунікативно-афіліативний* охоплює комунікативність, афіліативність, компетентність, потреби саморозвитку, самореалізації та самовдосконалення. Зазначені компоненти слугували критеріями для аналізу отриманих даних.

Встановлено, що на формування спеціаліста-психолога суттєво впливає усвідомлення мети професійної підготовки, мобілізація знань, умінь і навичок, становлення системи якостей, яка забезпечує формування індивідуального стилю діяльності. За допомогою спеціально розробленого діагностичного інструментарію виявлено певні складники індивідуально-особистісних якостей, що утворюють симптомокомплекси, за якими здійснювався аналіз. Складові симптомокомплексів описано орієнтовно до системи незалежних параметрів, за допомогою яких визначено, якими саме професійно орієнтованими особистісними якостями володіє кожен із досліджуваних. Виявлено рівні сформованості цих якостей, а саме: високий, середній та низький, які засвідчують наявність ознак в різній мірі прояву та притаманних кожному із учасників експерименту й відповідають трьом рівням розвитку визначених показників.

Так, високий рівень зафіксовано при проявах якостей, які найбільшою мірою детермінують цілісну психологічну професійну характеристику особистості; середньому рівню властива неповна сформованість елементів; на низькому рівні характерні мінімальні прояви професійно орієнтованих особистісних якостей у майбутніх психологів спеціальних закладів освіти.

За результатами дослідження визначено кількісні дані щодо виявлених рівнів сформованості професійно орієнтованих особистісних якостей, які представлені у таблиці 1.

Таблиця 1

Розподіл досліджуваних за рівнями сформованості професійно орієнтованих особистісних якостей (у %)

Рівні	Симптомокомплекси		
	Когнітивно-рефлексивний	Морально-етичний	Комунікативно-афіліативний
високий	21	28	18
середній	54	45	57,5
низький	25	27	24,5

Характеристики рівнів кожного із симптомокомплексів описані із використанням системи незалежних параметрів, за допомогою яких визначено якими саме професійно орієнтованими особистісними якостями володіє майбутній психолог спеціальних закладів освіти на даному рівні.

Високий рівень проявів ознак за когнітивно-рефлексивним показником становить 21 %, морально-етичним - 28 % та комунікативно-афіліативним - 18 %. Такі студенти характеризувалися відносно високим рівнем інтелектуального розвитку, швидкістю мисленневих операцій та розумових дій, індивідуальним стилем мислення (гнучкістю, глибиною, широтою, критичністю), рефлексивністю, високим рівнем сформованості навичок самостійної роботи, саморозвитку і самоконтролю, що надавало їхній самостійній діяльності творчого характеру. Вони вирізнялися стійким інтересом до вивчення психологічних наук, високим рівнем інтуїтивного обґрунтування рішень, засвоєнням нормативності поведінки, експресивністю. У них відмічалися сформованість морально-етичної відповідальності, дотримання кодексу етики психолога, стійкість психічних реакцій у стресових ситуаціях, виражені прояви «Я», сензитивність, емпатійність, товариськість, контактність. Майбутні психологи спеціальних закладів освіти виявилися здатними до контролю власних дій у ситуаціях професійної взаємодії, адекватно оцінювали рівень підготовленості до виконання професійних обов'язків. Вони були коректними у спілкуванні з навколишніми, об'єктивно оцінювали їхні ділові та особистісні якості, не схильні до категоричних висловлювань і суджень, уміли конструктивно взаємодіяти з особами з агресивними проявами, об'єктивно оцінювали позитивні сторони всіх учасників взаємодії.

У результаті аналізу отриманих даних встановлено, що більшості студентів властивий середній рівень сформованості професійно орієнтованих особистісних якостей. Так, за когнітивно-рефлексивним критерієм цей рівень виявлено в 54 % студентів, за морально-етичним - 45 % та комунікативно-афіліативним - 57,5 %. Таким чином, майбутнім психологам, яким притаманний середній рівень досліджуваних якостей, властиві недостатня рефлексивність, середній рівень глибини, критичності, гнучкості мислення. Вони характеризувалися недостатньо чіткими уявленнями про морально-етичні цінності, труднощами емоційної регуляції поведінки, уникненням нововведень у професійній діяльності. Таким студентам була притаманна вибіркова схильність у співчутті, стриманість в оцінюванні, дисциплінованості, відповідальності. Водночас, у них виявлено недостатню впевненість у собі, труднощі у процесі аргументації рішень та відстоюванні власної думки, уникання організаційної роботи, недостатність проявів соціальної активності.

Студентів, віднесених до низького рівня сформованості професійно орієнтованих особистісних якостей за компонентами когнітивно-рефлексивного нараховується 25 %; за морально-етичним - 27 % та за комунікативно-афіліативним - 24,5 %. Майбутні спеціальні психологи зазначеної категорії характеризувалися когнітивною і мотиваційною ригідністю, тривожністю, слабкістю рефлексії та інтуїції, недостатньо вираженим індивідуальним стилем мислення. У більшості випадків студенти з низьким рівнем професійно орієнтованих особистісних якостей керувалися необґрунтованим рішенням при виконанні завдань. Вони проявляли замкнутість, невміння відстоювати власну думку, мали низький рівень організаторських здібностей. У них зафіксовано мінімальну зацікавленість професійною взаємодією у процесі емпіричного дослідження.

Засобами факторного аналізу виявлено взаємозв'язки між когнітивно-рефлексивним, морально-етичним та комунікативно-афіліативним структурними компонентами професійно орієнтованих особистісних якостей майбутніх психологів спеціальних закладів освіти та виділено п'ять провідних рис, а саме: особистісно-регулятивні якості, емпатійні та комунікативно-організаторські здібності, емоційна стійкість, професійна ідентифікація. За підсумками констатувального експерименту встановлено, що поміж зазначених якостей, які у подальшому позитивно впливають на успішність професійної діяльності, значущим є поєднання комунікативних рис та якостей, які пов'язані з регуляцією власної поведінки.

Результати емпіричного дослідження дозволили з'ясувати, що більшості майбутніх психологів спеціальних закладів освіти властивий середній рівень сформованості професійно орієнтованих особистісних якостей за аналізом компонентів виділених симптомокомплексів. Їм притаманна схильність до співчуття, стриманість, дисциплінованість, відповідальність, але, водночас, недостатня здатність до професійної рефлексії та усвідомлення значущості майбутньої професії, емоційна нестійкість, консерватизм, середній рівень комунікативних та організаторських здібностей.

Виходячи з виділених симптомокомплексів та встановлених рівнів сформованості досліджуваних якостей були виділені та апробовані у формувальному експерименті основні принципи, умови, практичні завдання та форми роботи, які сприяють їхньому розвитку у майбутніх психологів спеціальних закладів освіти. Дієвими засадами забезпечення цього процесу виступили такі принципи: 1) *принцип гуманізації* - передбачає формування уваги до особистості та ціннісного ставлення до кожного учасника освітнього процесу; 2) *принцип інтеграції* - системне об'єднання в єдине ціле усіх активних засобів впливу на розвиток особистості майбутніх психологів спеціальних закладів освіти у навчально-професійній діяльності; 3) *принцип індивідуалізації* - спрямований на розвиток творчих здібностей, забезпечення умов формування індивідуального стилю діяльності; 4) *принцип суб'єктності* - виступає як фактор розвитку активності, ініціативності, відповідальності кожного студента-психолога, в розвитку яких суб'єктність, як особистісна властивість, відіграє роль функціонального утворення, що забезпечує вирішення основних життєвих завдань: узгодження особистісних потреб, здібностей, очікувань з умовами та вимогами діяльності; визначення власного життєвого шляху відповідно до власних цілей і цінностей; прагнення до особистісної та професійної самоактуалізації; 5) *принцип цілісності* - пов'язаний з інтеграцією провідних принципів в єдине ціле в умовах навчально-професійної діяльності майбутніх психологів спеціальних закладів освіти у вищому навчальному закладі, зв'язок дисциплін у навчальному плані: психологічних, педагогічних і медичних; покрокове проходження практик на різних курсах навчання; 6) *принцип детермінізму* - виконує функцію взаємообумовленості компонентів освітнього процесу на всіх рівнях з метою розвитку професійно особистісних якостей у студентів зазначеного профілю.

Розроблену модель комплексного впливу на становлення професійно орієнтованих особистісних якостей майбутнього психолога спеціальних закладів освіти схематично представлено на Рис. 1.

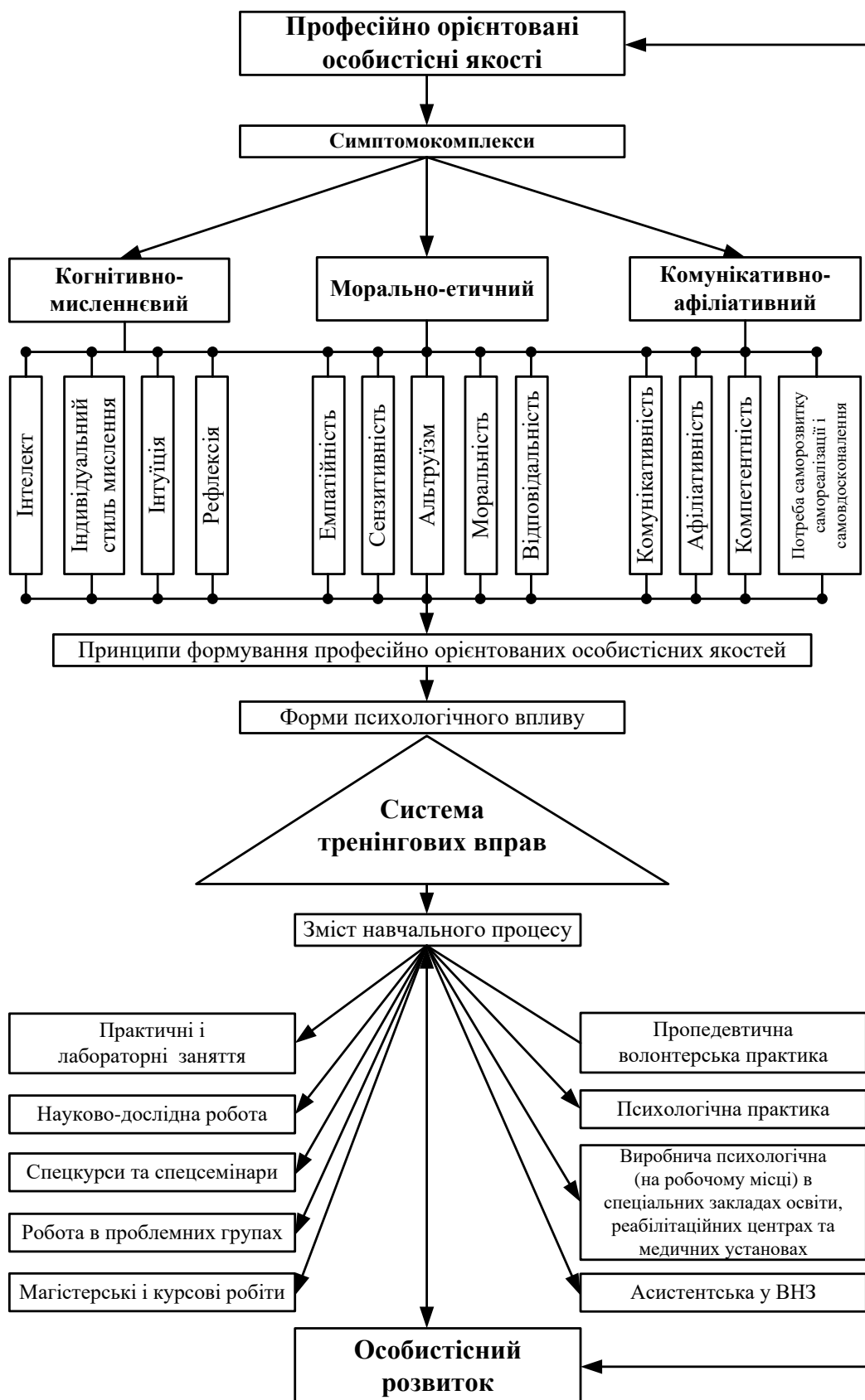


Рис 1. Модель комплексного впливу на становлення професійно орієнтованих особистісних якостей майбутнього психолога спеціальних закладів освіти.

У загальній структурі даної моделі виокремлені такі симптомокомплекси: когнітивно-рефлексивний - представлений інтелектом, індивідуальним стилем мислення, інтуїцією, рефлексією;

морально-етичний - охоплює емпатійність, сензитивність, альтруїзм, моральність, відповідальність; *комунікативно-афіліативний* - характеризується комунікативністю, афіліативністю, компетентністю, потребою у саморозвитку, самореалізації та самоповазі. Між критеріями професійно орієнтованих особистісних якостей і окремими індивідуально-особистісними якостями встановлений тісний зв'язок. Розроблені принципи екстраполюються і трансформуються у зміст навчального процесу вищого навчального закладу. Виділено зміст начального процесу, а саме: активізація самостійного науково-дослідного компонента підготовки (проведення практичних і лабораторних занять, науково-дослідна робота, спецкурси та спецсемінари, робота в проблемних групах, захист магістерських і курсових робіт) та проходження практик (пропедевтична волонтерська, психологічна, виробнича психологічна на робочому місці в спеціальних закладах освіти, реабілітаційних центрах та медичних установах, асистентська у вищому навчальному закладі).

Дієвість виокремлених і апробованих в експерименті методів забезпечується, насамперед, їхнім нерозривним взаємозв'язком як на рівні теоретичної розробки й планування, так і на етапі практичного впровадження. Запропоновані у дослідженні методи формування професійно орієнтованих особистісних якостей покликані забезпечити теоретичну, практичну підготовку та особистісний розвиток студентів, реалізуючи, таким чином, системний підхід до підготовки майбутнього фахівця.

Провідні форми психологічного впливу на становлення професійно орієнтованих особистісних якостей майбутнього психолога спеціальних закладів освіти було реалізовано через активізацію тренінгових вправ, які спрямовані на: сформованість розуміння студентами власного професійного «Я», прийняття себе в професії; навчання долати професійні труднощі, керувати власним професійним розвитком; долучення до професійно-творчого становлення та розвитку індивідуально-особистісних якостей психолога спеціальних закладів освіти. Вказані завдання вирішувалися шляхом стимулювання до рефлексії та вербалізації учасниками тренінгів життєвих та професійних цінностей; аналізу переваг студентських і професійних ролей; відпрацювання навичок професійного спілкування; формування позитивної «Я-концепції» психолога; вирішення професійно-творчих завдань.

У відповідності з виділеними в дослідженні симптомокомплексами та їхніми складовими була розроблена програма тренінгу професійно-особистісного зростання студентів-психологів зазначеного напрямку. У процесі його реалізації було застосовано такі базові тренінгові методи: групові дискусії, ділові і рольові ігри, модифікації «мозкового штурму», «конференції ідей», метод аналізу конкретних ситуацій та психогімнастика.

Порівняльний аналіз даних констатувального та формувального етапів дослідження дозволив констатувати зміни в становленні професійно орієнтованих особистісних якостей студентів-психологів до та після формувального експерименту, які засвідчують, що вони набули необхідного рівня професійно орієнтованих особистісних якостей психолога спеціальних закладів освіти.

За результатами формувального експерименту були встановлені зміни в показниках складників досліджуваних якостей відповідно до встановлених рівнів, що дозволило виявити інтегральні особливості професійно орієнтованих особистісних якостей майбутнього психолога спеціальних закладів освіти, а саме: на високому рівні когнітивно-рефлексивний компонент виявлено в 32 % випадків, морально-етичний - у 36 % та комунікативно-афіліативний - у 32 %; на середньому рівні когнітивно-рефлексивний сформований у 46 % досліджуваних, морально-етичний - у 50 % та комунікативно-афіліативний - у 49 %; на низькому рівні - 22 %, 14 % та 19 % відповідно.

Статистично доведено, що у структурі професійно орієнтованих особистісних якостей майбутніх психологів спеціальних закладів існують складні багаторівневі зв'язки між окремими особистісними якостями, які впливають на саморегуляцію професійної діяльності. Кількісні та якісні дані дозволили стверджувати, що залежно від вимог професії, в структурі зазначених якостей майбутнього психолога досліджуваної категорії виділяється стрижневий компонент – здатність до емпатії, що є умовою становлення високоморального фахівця. Водночас, інші професійно орієнтовані особистісні якості є значущими та підпорядковуються морально-етичному симптомокомплексу.

Висновки, перспективи подальших пошуків у напрямі дослідження. Результати проведеного дослідження дають підстави дійти висновку, що професійно орієнтовані особистісні якості майбутнього психолога спеціальних закладів освіти є такими характеристиками особистості, які

підлягають впливу і формуванню у процесі навчання у вищому навчальному закладі.

Оцінка ефективності запровадженої тренінгової програми здійснювалася на основі встановлення статистично значущих розбіжностей на констатувальному й контрольному етапах дослідження. Це дало змогу стверджувати, що розроблений тренінг професійно-особистісного зростання у поєднанні з іншими методами професійного навчання складають ефективну систему комплексного впливу на процес становлення професійно орієнтованих особистісних якостей майбутнього психолога спеціальних закладів освіти.

Список використаних джерел:

1. **Дубовик О.М.** Вивчення професійно-особистісних якостей майбутніх спеціальних психологів / З.В. Огороднічук, О.М. Дубовик // Проблеми сучасної психології: зб. наук. праць / Кам'янець-Подільський нац. ун-т імені Івана Огієнка, Ін-т психології імені Г.С. Костюка НАПН України; за наук. ред. С.Д. Максименка, Л.А. Онуфрієвої. – Кам'янець-Подільський, 2015. – Вип. 30. – С. 437–447. 2. **Дубовик О.М.** Соціально-психологічний тренінг у становленні професійно орієнтованих особистісних якостей майбутнього спеціального психолога / О.М. Дубовик // Особлива дитини: навчання і виховання : наук., навч., інформ. журн. – Київ, 2016. – № 3 (79).

References:

1. **Dubovyk O.M.** Vyvchennia profesiino-osobystisnykh yakosteï maibutnix spetsialnykh psykhologiv / Z.V. Ohorodniichuk, O.M. Dubovyk // Problemy suchasnoi psykhologii: zb. nauk. prats / Kamianets-Podilskyi nats. un-t imeni Ivana Ohienka, In-t psykhologii imeni H. S. Kostiuka NAPN Ukrainy; za nauk. red. S. D. Maksymenka, L. A. Onufriievoi. – Kamianets-Podilskyi, 2015. – Vyp. 30. – S. 437–447. [Study of professional and personal qualities of future special psychologists] // Problems of modern psychology: Scientific Notes, №30, pp. 437–447. [in Ukrainian]. 2. **Dubovyk O. M.** Sotsialno-psykholohichni treninh u stanovlenni profesiino oriientovanykh osobystisnykh yakosteï maibutnoho spetsialnoho psykhologa / O. M. Dubovyk // Osoblyva dytyny: navchannia i vykhovannia: nauk., navch., inform. zhurn. – Kyiv, 2016. – № 3 (79). [Socio-psychological training in the formation of professionally oriented personal qualities of the future special psychologist] // Special child: education and upbringing, № 3 (79) [in Ukrainian].

Дубовик Е.М. Активные средства влияния на становление профессионально ориентированных личностных качеств будущих психологов специальных учебных заведений.

В статье автор освещает исследуемую проблему и описывает особенности профессионально ориентированных личностных качеств, раскрывает средства влияния на становление этих качеств у будущих специальных психологов.

Обоснована модель комплексного влияния на становление профессионально ориентированных личностных качеств; освещены результаты формирующего эксперимента, а также представлена система его внедрения в процесс становления профессионально ориентированных личностных качеств будущих психологов специальных учебных заведений на этапе обучения в высшем учебном заведении; разработана и апробирована программа тренинга профессионально-личностного роста в соответствии с компонентами каждого симптомокомплекса и определены ее эффективность.

Ключевые слова: профессионально ориентированные личностные качества, психолог специальных учебных заведений.

Dubovyk O. Active means of influence on the formation of professionally oriented personal qualities of the future psychologist of special educational institutions.

In the article the author highlights the research problem and describes the features of professionally oriented personal qualities, reveals the means of influencing the formation of these qualities for future special psychologists.

We have substantiated the model of complex influence on the formation of professionally oriented personal qualities; the results of the formative experiment are highlighted, as well as the system of its introduction into the process of formation of professionally oriented personal qualities of future psychologists of special educational institutions at the stage of study in a higher educational institution is presented; the program of training of professional and personal growth according to components of each symptom complex is developed and tested and its efficiency is defined.

The complex of multilevel connections between individual personal qualities that affect the self-regulation of professional activity is statistically proven in the structure of professionally oriented personal qualities of future

psychologists of special institutions. Quantitative and qualitative data suggest that depending on the requirements of the profession, in the structure of these qualities of the future psychologist of the studied category stands out the core component - the ability to empathize, which is a condition for becoming a highly moral specialist. At the same time, other professionally oriented personal qualities are significant and subject to the moral and ethical symptom complex.

According to the complexes of symptoms and their components identified in the study, a training program for professional and personal growth of students-psychologists in this area was developed.

The methods of the formation of professionally oriented personal qualities proposed in the study are designed to provide theoretical, practical training and personal development of students, thus implementing a systematic approach to the training of future professionals.

Key words: professionally oriented personal qualities, psychologist of special educational institutions.

DOI 10.31392/NPU-nc.series19.2020.40.19

УДК: 376-053.2/ .6:159.942

Б.Т.Дем'яненко

boris1952@ukr.net

<https://orcid.org/0000-0001-5555-9395>

І.В.Ратинська

irinaratinska@gmail.com

<https://orcid.org/0000-0002-7069-842X>

МАЙНДФУЛНЕС ЗАСІБ ФОРМУВАННЯ ЕМОЦІЙНОГО ІНТЕЛЕКТУ ТА МЕТОД ПСИХОЛОГІЧНОЇ КОРЕКЦІЇ ЕМОЦІЙНИХ ТА ПОВЕДІНКОВИХ ПОРУШЕНЬ У ДІТЕЙ ТА ПІДЛІТКІВ З ПОРУШЕННЯМИ ПСИХОФІЗИЧНОГО РОЗВИТКУ

Стаття присвячена проблемі вивчення сутності поняття емоційного інтелекту та його взаємозв'язку з емоційними та поведінковими порушеннями у дітей та підлітків з порушеннями психофізичного розвитку. З позиції різних напрямків психологічної допомоги аналізуються емоційний розвиток та формування емоційного інтелекту у дітей та підлітків.

Особлива увага приділяється психотерапії третьої хвилі (Дж. Кабат-Зін, Д. Сігел, М. Вільямс, Д. Пенман, Д. Гоулман, та інші) де в основі психотерапевтичних підходів є метод майндфулнес.

Було проведено експериментальне дослідження одинадцяти дітей з порушеннями психофізичного розвитку (ЗПР, СДУГ, РАС). За результатами дослідження було визначено, що 63,6% дітей нездатні адекватно впізнавати емоційний стан інших, 72,7% дітей відчувають незадоволення своїх потреб, 81,8% дітей не відчувають безпечну прихильність зі значущими людьми.

Нами була розроблена програма психологічної корекції з використанням методу майндфулнес, яка дозволила скорегувати емоційні та поведінкові порушення у дітей та підлітків.

Емоційний інтелект – є основою психологічної корекції для дітей та підлітків з порушеннями психофізичного розвитку та їх батьків.

Ключові слова: емоційний інтелект, майндфулнес, діти, підлітки, емоційні та поведінкові порушення, порушення психофізичного розвитку, психологічна корекція, особистісний розвиток.

Постановка проблеми. Розвиток емоційного інтелекту одна з ключових проблем сучасної психології, педагогіки та психотерапії (Д. Гоулман, 2013; Д. Готтман, Д. Деклер, 2015; Д. Сігел, 2016, Дж. Кабат-Зін, 2001).

Особливо формування емоційного інтелекту постає в дитячому та підлітковому віці.

Здатність усвідомлювати власні почуття, зберігати внутрішню рівновагу, розуміти емоційні стани оточення, дає можливість дитині встановлювати та підтримувати міжособистісні взаємини на основі розуміння та співпереживання, що можливе за умови розвитку саме емоційного інтелекту.

Емоційне виховання ніколи ще не було настільки необхідним. За останні декілька десятиліть кількість вбивств серед підлітків збільшилось в чотири рази, кількість самогубств – в три рази, збільшилось кількість зґвалтувань. Дані масового опитування батьків й викладачів показують нам що