

146

2083

НАЦІОНАЛЬНИЙ ПЕДАГОГІЧНИЙ УНІВЕРСИТЕТ
імені М.П. ДРАГОМАНОВА

МОМОТ Віктор Михайлович

УДК 377.147:811.161.2'38

ФОРМУВАННЯ ПРОФЕСІЙНО ЗОРІЄНТОВАНОГО
МОВЛЕННЯ У СТУДЕНТІВ ТЕХНІКУМІВ
І КОЛЕДЖІВ ТЕХНІЧНОГО ПРОФІЛЮ

13.00.02 – теорія і методика навчання української мови

АВТОРЕФЕРАТ
дисертації на здобуття наукового ступеня
кандидата педагогічних наук



Київ – 2003

НБ НПУ
імені М.П. Драгоманова



100313505

БІБЛІОТЕКА
НПУ імені М.П. Драгоманова

Дисертацією є рукопис.

Робота виконана на кафедрі методики викладання української мови і літератури в Національному педагогічному університеті імені М.П.Драгоманова, Міністерство освіти і науки України

Науковий керівник – доктор філологічних наук, професор
ДУДИК Петро Семенович,
Вінницький державний педагогічний університет імені Михайла Коцюбинського, професор кафедри української мови

Офіційні опоненти: доктор філологічних наук, професор
ПЛЮЩ Марія Яківна,
Національний педагогічний університет імені М.П.Драгоманова, професор кафедри української мови

кандидат педагогічних наук, доцент
ЛУЧКІНА Любов Василівна,
Глухівський державний педагогічний університет імені М.Сергєєва-Ценського, доцент кафедри української мови

Провідна установа – Житомирський державний педагогічний університет імені І.Франка, кафедра методики викладання української мови та літератури, Міністерство освіти і науки України, м. Житомир

Захист відбудеться “25” березня 2003р. о 14³⁰ годині на засіданні спеціалізованої вченої ради Д 26.053.07 у Національному педагогічному університеті імені М.П.Драгоманова, 01601, м.Київ, вул. Пирогова, 9.

З дисертацією можна ознайомитися в бібліотеці Національного педагогічного університету імені М.П.Драгоманова 01601, м.Київ, вул. Пирогова, 9.

Автореферат розіслано “24” лютого 2003 року.

Учений секретар
спеціалізованої вченої ради



Г.О.Козачук

Загальна характеристика роботи

Актуальність дослідження обумовлена зростанням соціокультурної ролі професійно зорієнтованого мовлення в умовах реформування освіти та життєвою необхідністю досконалого оволодіння ним кожною людиною. Практика сучасних інтеграційних процесів в Україні в період входження її в систему міжнародних економічних, політичних і культурних зв'язків об'єктивно визначає якісно новий зміст і мету освіти, що забезпечать підготовку конкурентноспроможних фахівців світового рівня. Відповідно до Декларації про державний суверенітет України, Державної національної програми "Освіта (Україна XXI століття)", Указу Президента України "Про основні напрями реформування вищої освіти в Україні", "Національної доктрини розвитку освіти", "Закону України про вищу освіту" (2002р.) та інших державних документів постало питання про гуманітаризацію технічної освіти. Це сприятиме формуванню активної позиції майбутніх фахівців, розширенню їхньої духовності, інтелектуальності.

Нині, коли українська мова набула статусу державної і розширює сферу свого функціонування, досконале володіння мовою стає важливим компонентом професіограми фахівців різного профілю, бо повний вияв професійних умінь індивіда відображається у мовленні. Культура мовлення як складова загальної культури є одним з найважливіших показників цивілізованості суспільства. У зв'язку з цим особливої актуальності набуває проблема виховання людини, яка творчо користується мовою як засобом самоствердження і самовираження.

Аналіз наукової літератури свідчить, що проблемі культури мови завжди приділялась належна увага (Л.А.Булаховський, І.Р.Вихованець, М.І.Ілляш, Г.П.Їжакевич, С.Я.Єрмоленко, М.А.Жовтобрюх, А.П.Коваль, М.М.Пилинський, В.М.Русанівський, Є.Д.Чак та ін.). Однією з найбільш визначальних ознак культури мови є, на думку вчених, правильність (нормативність), оскільки без неї не можуть "спрацювати" всі інші комунікативні якості. Проте висока мовна культура передбачає не тільки досконале володіння нормами літературної мови, а й урахування позамовних чинників, сфери спілкування, психічного стану співбесідника. Крім правильності, виокремлюються ще такі комунікативні ознаки культури мовлення, як точність, логічність, багатство (різноманітність), доречність, виразність та образність. Однак методичний аспект формування професійно зорієнтованого мовлення в майбутніх фахівців досліджено недостатньо як у теоретичному, так і практичному планах.

Більшість учених (Н.Д.Бабич, Т.І.Панько, М.І.Пентиліук, Г.М.Сагач, О.А.Сербенська, Р.П.Скульський, М.Г.Стельмахович та ін.) підкреслюють, що на сучасному етапі розвитку нашого суспільства особливої гостроти набула проблема індиферентного ставлення молоді до рідної мови, що

значною мірою перешкоджає формуванню національно свідомої, всебічно розвиненої особистості.

Сучасні процеси державотворення тісно пов'язані з стратегічним підходом до питань мовної освіти. Невідповідність традиційної системи навчання мови потребам сьогодення зумовила зміну завдань, змісту, принципів побудови системи мовної освіти у навчальних закладах різних типів. Власне метою курсів з мови є формування мовної особистості, яка не тільки володіє певною сумою лінгвістичних знань, а й активно використовує їх. Отже, навчальні цілі вивчення української мови трансформуються у навчально-виховні завдання формування національно-мовної особистості.

Реформування мовної освіти полягає насамперед у переорієнтації навчальних курсів з мови на розвиток мовленнєвих умінь і навичок студентів, необхідних для розв'язання ряду *життєвих проблем*, задоволення культурних запитів і комунікативних потреб, пов'язаних з практичною діяльністю. Відповідно змінюються й підходи, зміст, структура, технологія викладання української мови.

Триває пошук нових шляхів, форм, методів і засобів організації навчання мови. Не викликає заперечень твердження, що мовна освіта повинна стати складовою фахової підготовки. Організація мовної освіти у вищих навчальних закладах є найважливішою проблемою української соціолінгвістики.

Актуальність означеної проблеми зумовила вибір теми дослідження “Формування професійно зорієнтованого мовлення у студентів технікумів і коледжів технічного профілю”.

Зв'язок з науковими програмами, планами, темами. Зазначена тема дисертаційного дослідження є складовою комплексної теми НПУ імені М.П.Драгоманова “Теорія і технологія навчання та виховання в системі народної освіти”, “Дослідження проблем гуманітарних наук” з вимогами Державної національної програми “Освіта (Україна ХХІ століття)” та “Національної доктрини розвитку освіти”.

Об'єктом дослідження є процес підготовки майбутніх фахівців виробничої сфери з професійно зорієнтованого мовлення.

Предмет дослідження – методика формування професійно зорієнтованого мовлення студентів технікумів і коледжів технічного профілю.

Мета дослідження: 1) теоретично обґрунтувати методику поетапного формування професійно зорієнтованого мовлення студентів технікумів і коледжів технічного профілю; 2) виробити систему структурних компонентів професійно зорієнтованого мовлення; 3) експериментально перевірити методику поетапного формування професійно зорієнтованого мовлення студентів.

Гіпотеза дослідження. В основу дослідження покладено припущення, що рівень сформованості професійно зорієнтованого мовлення у майбутніх фахівців виробничої галузі підвищиться за умов:

- кваліфікованого добору пропонованого мовного матеріалу з урахуванням частотності використання його в мовленні студентів технічного профілю;

- засвоєння студентами якомога ширшого набору стандартизованих композиційних структур професійно зорієнтованого мовлення, оволодіння ними мовними нормами на матеріалі текстів офіційно-ділового стилю та в ситуаціях, наближених до реальних професійно-ділових, які створюються через систему комунікативних вправ, завдань, соціально-рольових ігор.

У сукупності це забезпечує мотивацію опанування студентами професійно зорієнтованого мовлення та стимулює їхню навчальну діяльність.

Відповідно до поставленої мети та висунутих припущень були поставлені такі **завдання**:

- виявити соціолінгвістичні особливості професійно зорієнтованого мовлення студентів технічного профілю;

- уточнити структурні компоненти професійно зорієнтованого мовлення фахівців виробничої сфери;

- з'ясувати психолінгвістичні та педагогічні засади формування професійно зорієнтованого мовлення;

- визначити критерії та фактичний рівень сформованості професійно зорієнтованого мовлення студентів;

- змоделювати та експериментально перевірити організаційно-методичну систему формування у студентів технічного профілю професійно зорієнтованого мовлення.

Методологічною основою дослідження є наукові положення про суспільну роль мови як засобу спілкування; єдність мови і мислення, свідомості та діяльності; взаємозв'язок чуттєвого і раціонального у навчанні; про мову як джерело збереження та розвитку духовних цінностей суспільства.

Теоретичну основу дослідження становлять:

- концепції психологів та психолінгвістів (Л.С.Виготський, І.О.Зимня, Д.Б.Ельконін, Г.С.Костюк, О.О.Леонтьєв, І.О.Синиця) про мовленнєву діяльність і спілкування;

- педагогічні положення щодо організації навчального процесу у вищій школі (Л.М.Алексюк, В.М.Вергасов, Е.О.Гришин, В.Л.Козаков, В.С.Котов, Б.І.Коротяєв, О.А.Устенко та ін.); лінгво-методичні дослідження з культури мовлення у професійній підготовці фахівців будь-якого профілю (Н.Д.Бабич, Н.Б.Крилова, О.А.Сербенська, М.Г.Стельмахович).

Методи дослідження. У процесі дослідження використано комплекс теоретичних (аналіз, синтез, порівняння, систематизація) та емпіричних методів (узагальнення передового педагогічного досвіду з проблеми формування професійно зорієнтованого мовлення; експертне оцінювання, педагогічні спостереження; анкетування; аналіз письмових робіт; діагностичні та формуючі бесіди; педагогічний експеримент). Математична обробка експериментальних результатів здійснювалася за допомогою стандартних засобів операційної системи Windows 98.

Експериментальною базою дослідження обрано автомеханічне відділення Вінницького політехнічного технікуму, споріднені відділення Вінницького транспортного коледжу, Київського радіомеханічного технікуму та коледжу “Бакаляр” м. Києва.

Дослідження проводилося протягом 1997-2002 років і охоплювало кілька етапів науково-педагогічного пошуку.

На першому етапі (1997-1998 рр.) здійснювалося теоретичне осмислення визначеної проблеми шляхом вивчення й аналізу її стану в науковій літературі; визначення об’єкта і предмета, концептуальних положень, мети і завдань дослідження, формулювання гіпотези.

На другому етапі (1998-1999рр.) визначено теоретичні засади формування професійно зорієнтованого мовлення студентів технічного профілю; проведено констатуючий експеримент, у ході якого визначено фактичний рівень сформованості професійно зорієнтованого мовлення у майбутніх фахівців виробничої сфери; змодельовано організаційно-методичну систему поетапного формування професійно зорієнтованого мовлення; розроблено програму і методику проведення формуючого експерименту, розпочато його реалізацію.

На третьому етапі (1999-2002 рр.) проводився узагальнюючий аналіз результатів дослідно-експериментальної роботи; здійснювалося впровадження запропонованої методики формування професійно зорієнтованого мовлення у практичну діяльність технікумів і коледжів. Апробація рекомендацій відбувалася шляхом публікації, обговорення доповідей та повідомлень на науково-методичних семінарах і конференціях, обласних методичних об’єднаннях викладачів української мови за професійним спрямуванням. На цьому етапі визначалися перспективи подальших науково-педагогічних пошуків.

Наукова новизна дослідження полягає у тому, що: 1) вперше теоретично й експериментально обґрунтовано методику поетапного формування професійно зорієнтованого мовлення студентів технікумів і коледжів технічного профілю; 2) висвітлено соціолінгвістичні особливості професійно зорієнтованого мовлення студентів вищих технічних закладів освіти;

3) розроблено систему роботи з формування професійно зорієнтованого мовлення майбутніх фахівців; 4) запропоновано методику педагогічного оцінювання рівня умінь і навичок професійно зорієнтованого мовлення студентів.

Теоретичне значення дослідження полягає в:

1) уточненні структурних компонентів професійно зорієнтованого мовлення;

2) обґрунтуванні критеріїв сформованості професійно зорієнтованого мовлення студентів; визначенні основних психолінгвістичних та педагогічних засад формування професійно зорієнтованого мовлення студентів технікумів і коледжів технічного профілю;

3) створенні моделі поетапного формування професійно зорієнтованого мовлення студентів технікумів і коледжів технічного профілю, що може бути теоретичним підґрунтям для подальшого удосконалення організації мовної освіти у вищих навчальних закладах цього типу.

Практична цінність дослідження визначається тим, що: запропонована методика формування професійно зорієнтованого мовлення студентів може бути впроваджена у навчанні студентів вищих навчальних закладів технічного профілю першого та другого рівнів акредитації. Матеріали дисертації можуть бути використані в курсі методики викладання української мови на філологічних факультетах вищих навчальних закладів.

Достовірність результатів дисертаційної роботи забезпечується науковим обґрунтуванням вихідних положень, використанням системи взаємопов'язаних методів дослідження, якісним і кількісним аналізом отриманих результатів.

Особистий внесок автора полягає в:

- уточненні структурних компонентів професійно зорієнтованого мовлення як складової професійної підготовки та діяльності технічних кадрів;

- висвітленні соціолінгвістичних особливостей професійно зорієнтованого мовлення студентів технічного профілю;

- теоретичному та експериментальному обґрунтуванні методики формування професійно зорієнтованого мовлення студентів технікумів і коледжів технічного профілю;

- подальшому розвитку методики педагогічного оцінювання рівня сформованості професійно зорієнтованого мовлення майбутніх фахівців.

Вірогідність результатів дослідження забезпечується методологічним обґрунтуванням його вихідних позицій, застосуванням сукупності методів, адекватних меті і завданням дослідження, переконливими результатами дослідно-експериментальної роботи, що

свідчать про ефективність запропонованої методики формування професійно зорієнтованого мовлення студентів технікумів і коледжів технічного профілю, широким і всебічним обговоренням результатів дослідження.

Апробація та впровадження результатів дослідження. На всіх етапах дослідження автор брав безпосередню участь в апробації і практичній реалізації розробленої методики, здійснюючи викладацьку і навчально-методичну діяльність на цикловій комісії філологічних дисциплін Вінницького політехнічного технікуму.

Основні результати роботи доповідалися та обговорювалися на засіданнях циклової комісії філологічних дисциплін Вінницького політехнічного технікуму, обласних методичних об'єднаннях викладачів української мови за професійним спрямуванням вищих навчальних закладів I-II рівнів акредитації, Науково-практичній конференції (Вінниця, 1998р.), засіданнях кафедри методики викладання української мови та літератури Національного педагогічного університету імені М.П.Драгоманова.

Результати дослідження впроваджувались у навчальний процес Вінницького політехнічного технікуму (довідка №321 від 05.06.2002р.) Міністерства освіти і науки України, Вінницького транспортного коледжу (довідка № 01-371 / 01-08 від 03.12.2002р.), Київського радіо-механічного технікуму (довідка № 210 від 28.11.2002р.) та коледжу "Бакаляр" м.Києва (довідка № 308 від 03.12.2002р.).

Основні результати дослідження викладено в 6 публікаціях, 5 з яких вміщено в збірниках наукових праць, 1 у матеріалах науково-практичної конференції.

Структура та обсяг дисертації. Дисертаційне дослідження складається зі вступу, двох розділів, висновків до розділів і загальних висновків, списку використаних джерел та додатків. Повний обсяг дисертації – 185 сторінок; на сторінках вміщено 1 схему, 5 діаграм, 16 таблиць. Список використаних джерел поєднано на 13 сторінках (184 найменування). Додатки займають 10 сторінок.

ОСНОВНИЙ ЗМІСТ РОБОТИ

У вступі обґрунтовано актуальність дослідження, розкрито його новизну, теоретичне значення, визначено об'єкт, предмет, мету, завдання, гіпотезу, методологічні та теоретичні основи й методи, практичну цінність положень, що виносяться на захист, визначено особистий внесок, подані висновки про впровадження результатів дослідження.

У першому розділі *"Культура професійно зорієнтованого мовлення як соціально-педагогічна проблема"* сформульовано сучасні суспільні вимоги до особистості студента технічного профілю, висвітлено соціолінгвістичні

особливості професійно зорієнтованого мовлення майбутніх техніків-механіків, розглянуто поняття “культура” у лінгвістичному та навчально-педагогічному аспектах, визначено психолінгвістичні та педагогічні засади формування професійно зорієнтованого мовлення, проаналізовано стан практичного вирішення проблеми в умовах вищих навчальних закладів I-II рівнів акредитації.

Проблема організації мовної освіти нефілологів у вищих навчальних закладах привернула увагу лінгводидактів: останнім часом виконано дисертаційні дослідження Л.В.Барановської, Г.В.Онкович, Л.М.Паламар, видано ряд навчальних посібників (Л.М.Паламар, Л.Нелюба, Н.Ботвиної, С.В.Шевчук, О.Д.Горбула, М.Г.Зубкова та ін.). Окреслилася позитивна тенденція підпорядкування курсу “Українська мова за професійним спрямуванням” меті формування професійно зорієнтованого мовлення майбутніх фахівців, проте відкритими залишаються питання про форми і методи проведення навчальних занять.

Процес, умови, засоби формування особистості майбутнього фахівця вивчали В.П.Андрущенко, В.І.Блохін, А.Е.Брегед, О.М.Бялик, Г.І.Денисенко, К.Ю.Зуєв, І.І.Кобиляцький, П.Ф.Кравчук, Н.Б.Крилова, В.А.Морозов, Л.В.Скуратівський, С.С.Теслюк, М.Ф.Фатхуллін та ін. У дослідженнях цих авторів виділяються: професійні здібності, що забезпечують участь індивіда в певній галузі суспільної діяльності, та соціальні, які сприяють включенню фахівця в систему життєдіяльності всього суспільства. Спираючись на наукові висновки К.А.Абульханової-Славської, П.Б.Крилової, В.М.Русанівського, ми доводимо, що володіння культурою професійно зорієнтованого мовлення гарантує спеціалістові будь-якого фаху відчутний успіх у професійно-ділових стосунках. На цій підставі зроблено висновок, що формування професійно зорієнтованого мовлення слід вважати одним з істотних напрямів професійної підготовки спеціалістів технічного профілю.

Проведений соціолінгвістичний аналіз професійно зорієнтованого мовлення сприяв визначенню комунікативно виправданого лексичного мінімуму, необхідного для формування професійно зорієнтованого мовлення у студентів технікумів і коледжів технічного профілю.

Зі складу лексики, яка використовується в процесі професійно-ділового спілкування виділено:

- загальнономовну (міжстильову) лексику та фразеологію,
- вузькогалузеві терміни,
- власне ділову лексику (назви документів).

У мовленні студентів технічного профілю широко представлено виробничі терміни, серед яких назви: спеціальних технічних та технологічних понять (*генератор, система запалювання, автоматичне*

регулювання потужності, трансмісія), найменування конкретних систем і типів технічних пристроїв (*інжектор, карбюратор, кривошипно шатунний механізм, випрямляч струму*), видів сировини та матеріалів, які складаються, як правило, з одного слова (*чавун, розкислювач, тосол, електроліт*), словосполучення (*електротехнічна сталь, трансмісійне мастило*), абрєвіатури або структури, що є сполученням слова з цифровим позначенням (*жаростійкі матеріали 253 МА, 353МА, марки сталей 20 Х 13, 60 Г, 12Х 18 Н 10 Т, марки чавунів ВЧ- 65-5, СЧ-35, КЧ-38-12*).

З огляду на зауваження вчених (О.М.Біляєв, Л.М.Симоненкова, Л.В.Скуратівський, Г.Т.Шелехова), які підкреслюють, що професійно зорієнтоване мовлення відрізняється від інших стилів не тільки лексичними, морфологічними і синтаксичними особливостями, а й певними композиційними (стереотипними зворотами тощо), ми виділили найпоширеніші групи: ідіоматична лексика (*втратити чинність, звернутися на адресу, взяти до уваги*), специфічні слова-скрипи, що забезпечують певну, стандартизовану організацію вислову (*відповідно до; на підставі; з метою; у зв'язку з; протягом*), формули мовленнєвого етикету.

Оскільки добір мовних засобів, композиційне оформлення мовлення підпорядковується позамовним чинникам, зокрема меті спілкування, у дисертації розглянуто професійно зорієнтоване мовлення фахівця під час виконання ним різних соціальних ролей: як виконавця, керівника, партнера у діловій бесіді, представника свого підприємства під час прийому відвідувачів.

У результаті аналізу виявлено, що за певних умов усне професійно зорієнтоване мовлення є диспропорційним за обсягом реплік: мікро монолог (розгорнута репліка з кількох речень) може розгортатися нерівномірно - належати то одному, то іншому комунікантові; може змінюватися співвідношення загальнозживаної лексики та спеціальної термінології (наприклад, при спілкуванні "спеціаліст-колеги" обсяг термінології зростає, у ситуації "спеціаліст-відвідувач" - зменшується); з різною мірою активності живаються формули мовленнєвого етикету. Прагнення до лаконізму та виключення багатозначності інформації призводить до стандартизації усного професійно зорієнтованого мовлення та звуження діапазону використовуваних мовних засобів.

Розглядаючи культуру мовлення в навчально-педагогічному аспекті, науковці визначають її як комплекс певних знань, умінь і навичок, над формуванням яких треба цілеспрямовано працювати. У реферованому розділі стверджується, що високої мовної культури можна досягти, забезпечивши: а) ґрунтовне засвоєння індивідом мовних норм; б) вироблення практичних умінь і навичок найточнішого формулювання думки.

Дослідники одностайні у визначенні двох структурних компонентів культури мовлення: правильність і мовна майстерність. У працях Н.Д.Бабич, Г.О.Винокура, С.Я.Єрмоленко підкреслюється, що сама тільки наука неспроможна забезпечити лінгвістичну дисципліну - потрібна ще лінгвістична свідомість.

З огляду на зазначене, ми виокремлюємо у структурі професійно зорієнтованого мовлення такі компоненти:

1) мовна правильність - передбачає знання і дотримання мовцем прийнятих в сучасній суспільно-мовленнєвій практиці мовних норм (орфоепічних, лексичних, граматичних, стилістичних тощо);

2) мовна майстерність визначається багатством активного словника мовця, його умінням відібрати із співіснуючих варіантів найточніший у семантичному, стилістичному, експресивному відношенні, що відповідає комунікативним намірам мовця;

3) мовна свідомість - стійке прагнення мовця до удосконалення власного мовлення.

Кожен із цих компонентів існує не сам по собі, вони взаємопов'язані, постійно взаємодіють, забезпечуючи всі разом виразно індивідуалізоване мовлення, яке розкриває сутність особистості, її освіченість і своєрідність.

У сучасних підходах до формування культури мовлення концептуальними є дослідження з психолінгвістики (Л.С.Виготський, І.О.Зимня, О.О.Леонтьєв та ін.), згідно з якими мовленнєва діяльність розглядається як суспільно-комунікативна діяльність людей. Зокрема зазначено, що мовленнєві механізми формуються в індивіда на основі психофізіологічних особливостей організму і під впливом мовленнєвого спілкування.

Працюючи над проблемою формування культури мовлення, шкільні лінгводидакти (Г.М.Іваницька, Т.О.Ладиженська, М.Г.Стельмахович, В.І.Цимбалюк та ін.) пропонують мовну правильність шліфувати на звичайних уроках, а мовну майстерність - на спеціальних аспектичних уроках розвитку мовлення. Проте, як застерігає В.Я.Мельничайко, за такого підходу можливий відрив теоретичних відомостей про мовні одиниці від практичного застосування їх з комунікативною метою, що нерідко й спостерігається в шкільній практиці. Але, на нашу думку, варто підтримати позицію Г.Г.Городилової, яка пропонує розв'язувати обидва завдання паралельно. У дисертації доводиться, що найефективніше здійснювати цей процес шляхом використання системи комунікативних вправ, які відтворюють реальне спілкування.

Особливості організації навчального процесу у вищій школі розглядаються у наукових дослідженнях А.М.Алексюка, А.О.Вербицького, В.М.Вергасова, Е.О.Гришина, В.А.Козакова, Б.І.Коротяєва, А.М.Матюш-

кіна, Н.Ф.Тализіної, О.А.Устенка та ін. На підставі аналізу цих досліджень зроблено висновок, що формування професійно зорієнтованого мовлення студентів технікумів і коледжів технічного профілю може відбуватися лише в умовах активного засвоєння ними систематизованої навчальної інформації. Доведено, що активізації навчальної діяльності студентів технікумів і коледжів технічного профілю сприяють: 1) вивчення теоретичного матеріалу з орієнтацією на майбутню професійну діяльність; 2) створення сприятливих умов для спілкування у процесі навчання; 3) використання соціально-рольової гри як форми парної, групової, колективної взаємодії.

На підставі проведеного нами аналізу структури професійно зорієнтованого мовлення виділено три критерії.

1. **Правильність мовлення**, що передбачає: а) *знання* мовних норм (вимови, лексичних, морфологічних, синтаксичних, стилістичних тощо);

б) *досконале володіння* літературними нормами на всіх рівнях мовної системи в її усному і писемному різновидах.

2. **Мовна майстерність** забезпечується: а) *обізнаністю* із багатством літературної мови; б) *наявністю навичок* використання в конкретній ситуації висловлювання найбільш точного, стилістично доречного і виразного варіанту.

3. **Мовна свідомість** складається з: а) *ставлення* індивіда до мови взагалі; б) його *прагнення* до удосконалення власного мовлення.

Саме за цими критеріями визначався фактичний рівень сформованості професійно зорієнтованого мовлення у студентів технікумів і коледжів технічного профілю. Констатуючий експеримент становив собою серію контрольних зрізів, під час проведення яких зібрано 308 протоколів спостереження за усним мовленням студентів технічного профілю, 308 анкет відкритого типу, проаналізовано 616 письмових робіт. Загальний аналіз одержаних фактичних даних став підґрунтям для визначення трьох рівнів сформованості у студентів технікумів і коледжів технічного профілю професійно зорієнтованого мовлення.

Високим ми вважали рівень мовців, усне і писемне мовлення яких відзначається високою унормованістю, достатньою обізнаністю з багатствами літературної мови та наявністю постійної уваги до мови взагалі і до власного мовлення зокрема.

Середній рівень сформованості професійно зорієнтованого мовлення визначався: середньою унормованістю усного і писемного мовлення, недостатньою обізнаністю мовців з синонімічними варіантами вербальних одиниць, нестійкою увагою до мови і до власного мовлення.

До групи з *низьким* рівнем сформованості професійно зорієнтованого мовлення віднесено осіб, усне і писемне мовлення яких характеризується низькою унормованістю, відсутністю в активному словнику синонімічних форм, ставлення до мови і до власного мовлення індіферентне.

Виявлено, що у студентів технічного профілю домінуючими є низький (43,6%) та середній (33,7%) рівні сформованості професійно зорієнтованого мовлення. Очевидно, загальний “технократичний” підхід до підготовки молодших спеціалістів, що панував донедавна у вищій школі, негативно позначився на культурі мовлення майбутніх фахівців виробничої сфери.

У другому розділі “Методика формування у студентів професійно зорієнтованого мовлення” змодельовано процес поетапного формування професійно зорієнтованого мовлення, подано організаційно-методичну систему, що сприяє формуванню професійно зорієнтованого мовлення, та проаналізовано результати експериментальної роботи.

На підставі визначення структурних компонентів професійно зорієнтованого мовлення окреслено етапи формування професійно зорієнтованого мовлення у студентів технікумів і коледжів технічного профілю (унормування мовлення, вдосконалення мовної майстерності, виховання мовної свідомості); сформульовано мету, визначено зміст навчального матеріалу, відібрано ефективні методи і прийоми, обрано форми контролю для кожного з етапів (див. табл. 1).

Таблиця 1. Модель поетапного формування професійно зорієнтованого мовлення студентів технікумів і коледжів технічного профілю

Етап	Мета	Зміст навчального матеріалу	Методи і прийоми	Форми контролю успішності навчання
1	2	3	4	5
I	Унормування усного і писемного мовлення; введення до лексичного запасу нових синонімічних вербальних одиниць, введення конструкцій офіційно-ділового стилю	Відомості про норми літературної мови, що активно діють в межах офіційно-ділового стилю	Спостереження над мовою, формально-тренувальні вправи	Тестування, саморедагування

1	2	3	4	5
II	Формування уміння вибрати з кількох можливих варіантів найточніший, стилістично виражений і доречний для відповідної ситуації мовлення	Відомості про структуру мовлення, про взаємозв'язок вербальних і невербальних засобів у процесі фахового технічного спілкування	Аналітична, евристична бесіди, комунікативні вправи, етюди	“Прихований” контроль
III	Формування контрольнo-стимулюючих умінь	Відомості про особливості ділового спілкування в галузі технічних спеціальностей	Редагування, соціально-рольові ігри, розв'язування ситуативних професійно орієнтованих завдань	Взаємо-контроль

У процесі реалізації моделі поетапного формування професійно зорієнтованого мовлення ми переглянули загальноприйнятий підхід, характерний для сучасної практики викладання української мови за професійним спрямуванням у вищих навчальних закладах нефілологічного профілю, згідно з яким навчальну інформацію структуровано відповідно до класифікації документів, поширених у практиці ділового спілкування. У розділі обґрунтовано добір і послідовність навчального матеріалу, пропонуваного для опрацювання на кожному етапі.

Експериментально доведено, що послідовність занять, пов'язаних між собою екстралінгвістичною інформацією, ефективніша, ніж тих, що сполучаються за граматичною тематикою. З огляду на це, весь навчальний матеріал було поєднано “наскрізним” сюжетом: ділові взаємовідносини у виробничому колективі. Так організований навчальний матеріал забезпечував ефективне засвоєння знань і формування професійно важливих мовленнєвих умінь.

Підвищенню рівня професійно зорієнтованого мовлення студентів сприяє збагачення їхнього активного ділового словника. У розділі наведено приклади типових текстів офіційно-ділового стилю, представлено зразки вправ, побудованих на означеному матеріалі; доведено ефективність застосування прийому “периферійного зору” (Н.В.Бондаренко), відповідно до якого дібраний лексичний матеріал активізується за допомогою системи таблиць.

На цьому етапі дослідження розкрито ефективність застосування соціально-рольових ігор (А.О.Вербицький, А.Й.Капська, Д.Б.Ельконін та ін.), що також забезпечували засвоєння студентами максимальної кількості мовленнєвих моделей ділового спілкування, сприяли удосконаленню мовної майстерності. Наведено перелік і розроблено зміст комунікативних вправ і завдань, етюдів, соціально-рольових ігор для парної, групової, колективної взаємодії. У розділі зазначено, що виконання ситуативно-рольових завдань відбувалося, як правило, на тлі яскравих позитивних емоцій та переважно вдалого входження студентів в умовність гри, і це значно активізувало навчальну діяльність колективу слухачів.

Разом з тим наголошується, що розвиткові мовної майстерності значною мірою сприяє висвітлення взаємозв'язку вербальних і невербальних засобів спілкування. Як засвідчив експеримент, для цього доцільно використовувати методи евристичної бесіди, розповіді (у дисертації подано матеріали для їх підготовки), прийом зосередження уваги на зовнішній поведінці учасників діалогу. Відзначено важливість спеціальної організації середовища, в якому відбувається навчальний процес; пропонувалося постійно спостерігати за мімікою, жестами, аналізувалися зовнішні прояви поведінки комунікантів, підкреслювалася роль невербальних засобів у забезпеченні ефективного спілкування.

Водночас зосереджена увага на тому, що виховання у студентів мовної свідомості забезпечується методами різнобічного впливу на почуття (бесіда, дискусія, позитивний приклад викладача). Основою для дискусій були ситуації, у яких відбито реальні ділові стосунки. У розділі наведено приклади таких ситуацій, уточнено способи подання їх (словесний опис, інсценізація). Експеримент засвідчив, що особистість викладача, його авторитет значною мірою впливають на результати навчання. Викладач завдяки вмілому використанню свого професійного артистизму, тонкому відчуттю психологічного настрою групи забезпечував глибоке засвоєння студентами навчального матеріалу, що сприяло не тільки унормуванню їхнього мовлення, а й зміні комунікативної поведінки. Звідси доведено, що розвиток у студентів контрольо-стимулюючих умінь і навичок забезпечується системою вправ для редагування.

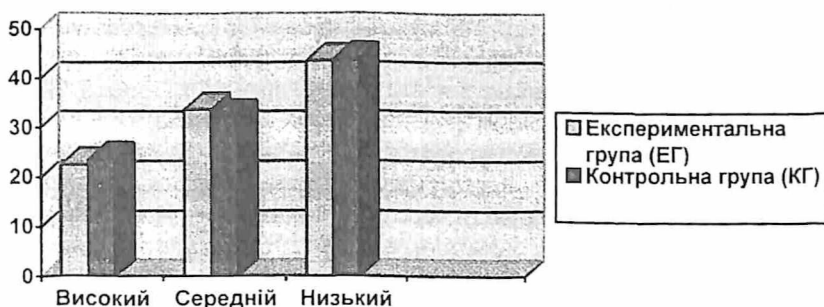
Запропонована організаційно-методична система роботи, спрямована на формування професійно зорієнтованого мовлення у студентів технічного профілю, має постійно коригуватися на підставі об'єктивного оцінювання рівня засвоєння навчального матеріалу кожним студентом окремо та всією групою на всіх виділених етапах навчання. У розділі показано ефективність таких методів контролю, як тестування, саморедагування (І.О.Синиця), "прихований контроль" (за В.Л.Скалкіним), письмова перевірка (у формі розв'язування ситуативних завдань, що відбивають умови реального

спілкування), наведено приклади контрольних завдань.

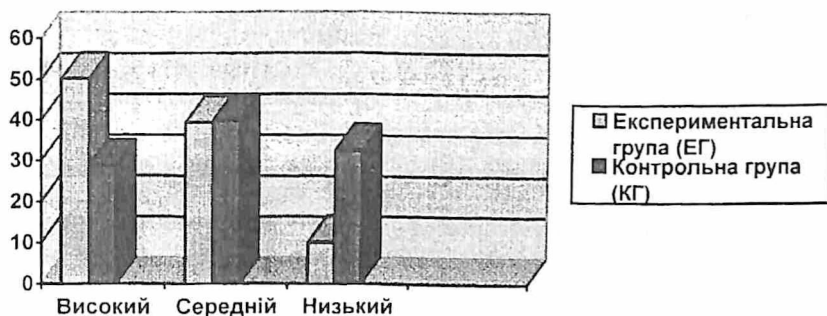
У дисертації висвітлено хід експериментальної перевірки ефективності запропонованої організаційно-методичної системи, яка сприяє формуванню професійно зорієнтованого мовлення у студентів технікумів і коледжів технічного профілю. Результати експерименту узагальнено у 8 таблицях, унаочнено 5 діаграмами. Також показано, що в експериментальних групах ефективність формування професійно зорієнтованого мовлення визначалася динамікою зміни рівнів сформованості структурних компонентів професійно зорієнтованого мовлення. Так, показник високого рівня унормованості мовлення (усного і писемного) в експериментальних групах зріс на 27,5%. Якщо до формуючого експерименту в експериментальних групах переважав низький (44,1%) і середній (31,8%) рівень обізнаності з синонімічним багатством літературної мови, то після навчання за експериментальною методикою лише 7,8% представників експериментальної групи відчували труднощі з урізноманітненням мовлення (низький рівень). Істотно змінився рівень мовної свідомості студентів: 34% відмовилися від негативного і 5,6% від байдужого ставлення до занять з мови; у 4,7% представників експериментальної групи рівень мовної свідомості зріс до високого. На 18,4% збільшилася кількість обстежуваних, у яких контрольні-стимулюючі уміння можна вважати високорозвиненими.

Проведений порівняльний аналіз результатів двох констатуючих етапів експерименту свідчить про певні якісні зміни у рівнях сформованості професійно зорієнтованого мовлення студентів технікумів і коледжів технічного профілю. До навчання в експериментальній і в контрольній групах переважали низький і середній рівні сформованості професійно зорієнтованого мовлення. Причому обидві групи були приблизно однакові за рівнем мовної підготовки: показники кількості осіб з низьким рівнем сформованості професійно зорієнтованого мовлення відрізнялися лише на 0,3% (в експериментальній групі - 43,6%, у контрольній - 43,9%); показники середнього рівня - на 0,6% (в експериментальній групі - 33,7%, у контрольній - 34,3%) показники високого рівня - на 1,1% (в експериментальній групі - 22,7%, у контрольній 23,8%). Після навчання за експериментальною методикою рівень сформованості професійно зорієнтованого мовлення залишився низьким лише в 10,3% представників експериментальної групи, тоді як у контрольній групі цей показник становить 32,9%. Середнім рівнем сформованості професійно зорієнтованого мовлення характеризується 39,5% експериментальної і 40,1% контрольної групи. Зате показник високого рівня майже вдвічі вищий в експериментальній групі (50,2% проти 28,9% у контрольній групі). Динаміку цих змін відбито в діаграмі 1.

До навчання



Після навчання



Отже, теоретично та експериментально підтверджено ефективність запропонованої організаційно-методичної системи, що сприяє формуванню професійно зорієнтованого мовлення у студентів технікумів і коледжів технічного профілю.

Теоретичне та експериментальне вивчення проблеми дослідження дало підстави для таких **висновків**:

1. Формування професійно зорієнтованого мовлення можна вважати одним з важливих напрямів професійної підготовки студентів технікумів і коледжів технічного профілю. У період навчання майбутні фахівці промислової галузі систематично працюють над удосконаленням власного мовлення, ознайомлюються з різними засобами вербального і невербального впливу на партнера по комунікації, шляхом систематичного вправлення, удосконалення практичних мовленнєвих умінь і навичок.

2. Формування професійно зорієнтованого мовлення у студентів технікумів і коледжів технічного профілю відбувається поетапно і

забезпечується: корекцією їхнього мовлення згідно з нормами літературної мови; збагаченням лексичного запасу мовленнєвими блоками, характерними для ситуацій ділового спілкування; формуванням у них уміння добирати для оформлення актів комунікації відповідні вербальні і невербальні засоби з урахуванням соціального статусу партнера; розвитком контрольньо-стимулюючих навичок організації мовленнєвої діяльності.

3. У процесі дослідження встановлено, що формуючи професійно зорієнтоване мовлення, не можна обмежуватися лише корекцією мовленнєвої поведінки окремих студентів чи студентських груп, оскільки: по-перше, викладач не в змозі контролювати весь обсяг недоліків у мовленні студентів; по-друге, така навчальна діяльність вимагає багато часу; по-третє, вона передбачає лише усунення недоліків, натомість найсуттєвішим має бути вплив на самі причини їх появи. Про ефективність мовленнєвої підготовки можна говорити тільки в тому разі, коли поряд з успішним засвоєнням навчального матеріалу простежується свідоме прагнення студентів до мовленнєвого самовдосконалення.

4. Професійно зорієнтоване мовлення студентів технікумів і коледжів технічного профілю характеризується певними соціолінгвістичними особливостями. Прагнення до конкретизації та лаконізму думок зумовлює звуження діапазону використовуваних мовних засобів та їх стандартизацію. Використання стереотипних зворотів і композиційних синонімів спрощує як процес сприймання інформації, так і процес її відтворення. Професійно-ділова лексика студентів технікумів і коледжів технічного профілю охоплює: вузькогалузеву термінологію (виробничі терміни, відомі фахівцям кожної з галузей виробництва), власне ділову лексику (забезпечує професійно-ділові стосунки в загальному розумінні), загальномовну (міжстильову) лексику та фразеологію. Відповідно до соціальних умов ділового спілкування співвідношення виділених лексичних груп може змінюватися.

5. Критеріями сформованості у студентів технікумів і коледжів технічного профілю професійно зорієнтованого мовлення можна вважати:

1) володіння нормами на всіх рівнях мовної системи в її усному і писемному різновидах; 2) обізнаність із синонімічним багатством літературної мови;

3) наявність навичок добору мовних засобів для найточнішого оформлення думки відповідно до умов комунікації; 4) уважне ставлення індивіда до мови; 5) наявність контрольньо-стимулюючих умінь.

6. Цілеспрямоване педагогічне керування процесом мовної освіти студентів позитивно вплинуло на рівень сформованості їхнього професійно зорієнтованого мовлення: переважна більшість учасників експериментально-дослідного навчання досягла високого і середнього рівня мовленнєвого

розвитку. Одержані результати свідчать про ефективність запропонованої методики.

7. Реалізація основних положень дослідження спрямовується на удосконалення існуючої педагогічної практики формування професійно зорієнтованого мовлення у студентів технікумів і коледжів технічного профілю, а також на подальший розвиток теоретико-методологічних засад мовної освіти в умовах гуманітаризації та гуманізації вищої школи.

Основні положення дисертації викладено у таких публікаціях:

1. Момот В.М. Ділова українська мова у технікумах і коледжах технічного профілю: проблеми і перспективи. / Соціалізація особистості: Збірник наукових праць. За заг. ред. проф. А.Й.Капської Т.ХVIII. –К.: Логос, 2002. – С.169-176.
2. Момот В.М. Ділова мова і ділове мовлення / Наука і сучасність. XXXIII – К.: Логос, 2002. – С.90-95.
3. Момот В.М. Етапи навчальної діяльності студентів ділового мовлення / Наука і сучасність. XXXIV – К.: Логос, 2002. – С.90-95.
4. Момот В.М. Використання наочності на уроках мови / Матеріали науково-практичної конференції. – Вінниця, 1998. – С. 99-102.
5. Момот В.М. Розмовне мовлення, його стилетворчі ознаки / Студії з лексикології, граматики і лінгводидактики: Збірник статей. (за ред. П.С.Дудика). – Вінниця, 1999. – С.138-141.
6. Момот В.М. Ділова мова і ділове мовлення / Студії з лексикології, граматики і лінгводидактики: Збірник статей. (за ред. П.С.Дудика). – Вінниця, 1996. – С.35-39.

АНОТАЦІЯ

Момот В.М. Формування професійно зорієнтованого мовлення студентів технікумів і коледжів технічного профілю. - Рукопис.

Дисертація на здобуття наукового ступеня кандидата педагогічних наук за спеціальністю 13.00.02 - теорія та методика навчання (української мови). - Національний педагогічний університет імені М.П. Драгоманова, Київ, 2003.

Дисертація висвітлює проблему організації мовної освіти у вищих навчальних закладах технічного профілю. У роботі теоретично обґрунтовано структурні компоненти професійно зорієнтованого мовлення і критерії його сформованості, визначено ефективні методи і прийоми, які сприяють удосконаленню професійно-ділового мовлення студентів технікумів і коледжів технічного профілю.

Ключові слова: професійно зорієнтоване мовлення, культура професійно зорієнтованого мовлення, мовленнєвий розвиток, навчальна діяльність, вербальні засоби, методика.

АННОТАЦИЯ

Момот В.М.. Формирование профессионально сориентированной речи у студентов техникумов и колледжей технического профиля. - Рукопись.

Диссертация на соискание ученой степени кандидата педагогических наук по специальности 13.00.02 - теория и методика обучения (украинскому языку). – Национальный педагогический университет имени М.П. Драгоманова, Киев, 2003.

В диссертации рассматривается проблема организации языковой подготовки студентов техникумов и колледжей технического профиля.

Во введении обоснованы актуальность исследования, определены его цель, объект, предмет, сформулирована гипотеза и задачи, освещается научная новизна, теоретическая и практическая значимость исследования, сформулированы основные положения, которые выносятся на защиту, описаны формы апробации работы.

В первом разделе изложены современные требования к личности студента, охарактеризованы социолингвистические особенности профессионально сориентированной речи студентов, определены психолингвистические и педагогические принципы формирования профессионально сориентированной речи, проанализирован ход решения проблемы в условиях высшей школы.

Отмечается, что профессионально важными для студента технического профиля являются не только чисто профессиональные способности, обеспечивающие участие индивида в определенной сфере производственной деятельности, но и социальные, способствующие включению специалиста в систему жизнедеятельности общества. Доказывается, что владение культурой профессионально сориентированной речи гарантирует специалисту любого профиля ощутимый успех в профессиональной деятельности, в связи с чем делается вывод, что формирование профессионально сориентированной речи следует рассматривать как одно из важных направлений профессиональной подготовки специалистов технического профиля.

Указывается, что проблема организации языковой подготовки нефилологов привлекла внимание лингводидактов, однако неисследованными остаются вопросы методики проведения учебных занятий, способствующих формированию профессионально сориентированной речи.

Проведенный социолингвистический анализ особенностей профессионально сориентированной речи студентов техникумов и колледжей технического профиля позволил определить, что стремление к лаконизму и точности передачи информации обуславливает сужение диапазона используемых языковых средств. В составе профессионально-деловой

лексики преимущественно стереотипные обороты, ускоряющие процесс приема-передачи информации, а также производственно-техническая терминология, собственно деловая лексика (обеспечивающая профессиональное общение в общем смысле), межстилевая лексика и фразеология. В соответствии с социальными условиями коммуникации соотношение этих групп меняется.

На основании анализа соответствующих научных исследований определены структурные компоненты культуры деловой речи: 1) правильность (нормативность) речи; 2) речевое мастерство; 3) лингвистическая сознательность. Отмечается, что с точки зрения психолингвистики эффективно параллельно работать над совершенствованием правильности речи и речевого мастерства, используя для этого систему коммуникативных упражнений.

Показано, что наиболее педагогически оправданы: изложение теоретического материала с ориентацией на будущую профессиональную деятельность; использование диалога как основного метода изложения; организация социально-ролевых игр, активизирующих учебную деятельность; стимулирование процесса интериоризации знаний посредством специальной организации учебной среды, эмоциональности проведения занятий.

По определенным нами критериям проанализирован фактический уровень сформированности профессионально сориентированной речи студентов. Установлено, что доминируют низкий и средний уровни. Это еще раз подтверждает актуальность избранной нами темы исследования.

Во втором разделе смоделирован процесс поэтапного формирования профессионально сориентированной речи студентов техникумов и колледжей технического профиля, который предполагает: коррекцию речи будущих специалистов производственной сферы согласно норм литературного языка, пополнение их словарного запаса речевыми клише, характерными для делового общения, формирование у них умения подбирать для оформления актов коммуникации соответствующие вербальные и невербальные средства с учетом социального статуса партнера, развитие контрольно-стимулирующих навыков организации речевой деятельности.

Изложены результаты экспериментального исследования: обоснованы формы и методы проведения учебных занятий, определены оптимальные приемы контроля учебной деятельности студентов. Анализ результатов формирующего эксперимента свидетельствует об эффективности предложенной методики формирования профессионально сориентированной речи у студентов техникумов и колледжей технического профиля.

Ключевые слова: профессионально сориентированная речь, культура профессионально сориентированной речи, речевое развитие, учебная деятельность, вербальные средства, методика.

ANNOTATION

Momot V.M. Forming professional oriented speech with students of technical schools and colleges technical profile. – Manuscript.

Dissertation for receiving scientific candidates degree of pedagogical sciences in speciality 13.00.02 – the teaching theory and methods (Ukrainian language). – National Pedagogical University named after M.P.Dragomanov, Kiyv, 2003.

The dissertation represents the problem of organization in language education in High Educational Schools of technical profile. In the dissertation the structure components are theoretically motivated in culture of professional oriented speech and criterions its forming. The effective methods and ways promoting the improvement of professional and business language for students of technical schools and colleges are defined.

Key words: professional oriented language, the culture professional oriented language, the development of speaking, the teaching activity, verbal means, methods.

раї

Поверніть книгу не пізніше зазначеного терміну

ООО «Трансфер». Т. 40 000. 2002 р.

Підписано до друку 19.02. 2003р. Формат 60×90/16.

Ум. друк. арк. 0,9. Обл.-вид. арк. 0,9.

Тираж 100 прим. Зам. № 30.

“АВТОРЕФЕРАТ”

01034, м.Київ-34, пров. Георгіївський, 2, оф. 29.

т. 578-04-14, 294-71-27.

