

ПРИГОДИ ОДНОГО КЛЕЙНОДА

В. В. Отрощенко

Анотація. У статті здійснено спробу проаналізувати систему образів Карпато-Мікенського орнаментального стилю з виходом на їх семантику. Базові елементи стилю відбивають протистояння сил Світла (солярна символіка) й Пітьми (образ змія / дракона). На динамічному дуалізмі побудовані епічні міфи індоіранських племен. Сюжети міфів дозволяють ідентифікувати мотиви та образи орнаментального стилю на атрибутах влади (клейнодах), деталях кінської вузди, зброї та прикрасах.

Секотного літа 1998 року Центрально-Донбаська експедиція Інституту археології Національної академії наук України проводила черговий польовий сезон на розкопках поселення зрубної спільноти Капітанове 1 у Новоайдарському р-ні Луганської обл. Начальником експедиції був тоді ще молодий науковець Юрій Бровендер, а науковим консультантом — автор цих рядків. При дослідженні котловану житла 18/20 почастило виявити два уламка загадкового рогового виробу, схожого на шляпку гриба з короткими виступами-ніжками. Коли ці крихітні шматочки рогу дбайливо помили, підсушили й склеїли то з вуст обох згаданих дослідників зірвався ємний вигук: «клейнод»! А ще більшим приводом для захоплення стала запаморочлива циркульна композиція на лицевій сфері «шляпки» (Рис. 1, 1). Тут до камерального столу під тентом підійшов третій учасник експедиції, доцент Воронежського університету Володимир Бесєдін й з широкою посмішкою вставив ще чотири слова: «Так называемая микенская волна». Відразу ж зазначу, що у висловлених оцінках немає жодних суперечностей. Ми з Юрієм визначили функцію артефакту, а російський колега — декоративний стиль оформлення голівки скіпетра. Він тоді мабуть пожалкував, що в переданій ним до друку статті «Микенский» орнаментальний стиль епохи бронзи в Восточной Европе» не буде такої доречної ілюстрації [2, с. 45–57, рис. 2–4].

З реакції на знахідку видно, що дослідники виявилися готові до неї й на те були вагомими підстави. На тему клейнодів автор вийшов ще наприкінці 70-х років, досліджуючи соціальну структуру зрубної спільноти (18–13 ст. до Хр.). Першою категорією артефактів, ототожненими з клейнодами стали батоги (нагайки), від яких у похованнях лишалися кістяні руків'я та голівки з отвором для фіксації шнурів гнучкої частини батога [11, с. 227–231, рис. 1, 2–5]. Публікація статті щодо нагайок збіглася в часі з відкриттям супернагайки (довжина дерев'яного стрижня з роговими руків'ям, набірними кільцями та голівкою — 80см). Її знайшли в пох. 9, кург. 1 біля с. Красносьолка Самарської обл. РФ. Автори розкопок А. Іва-

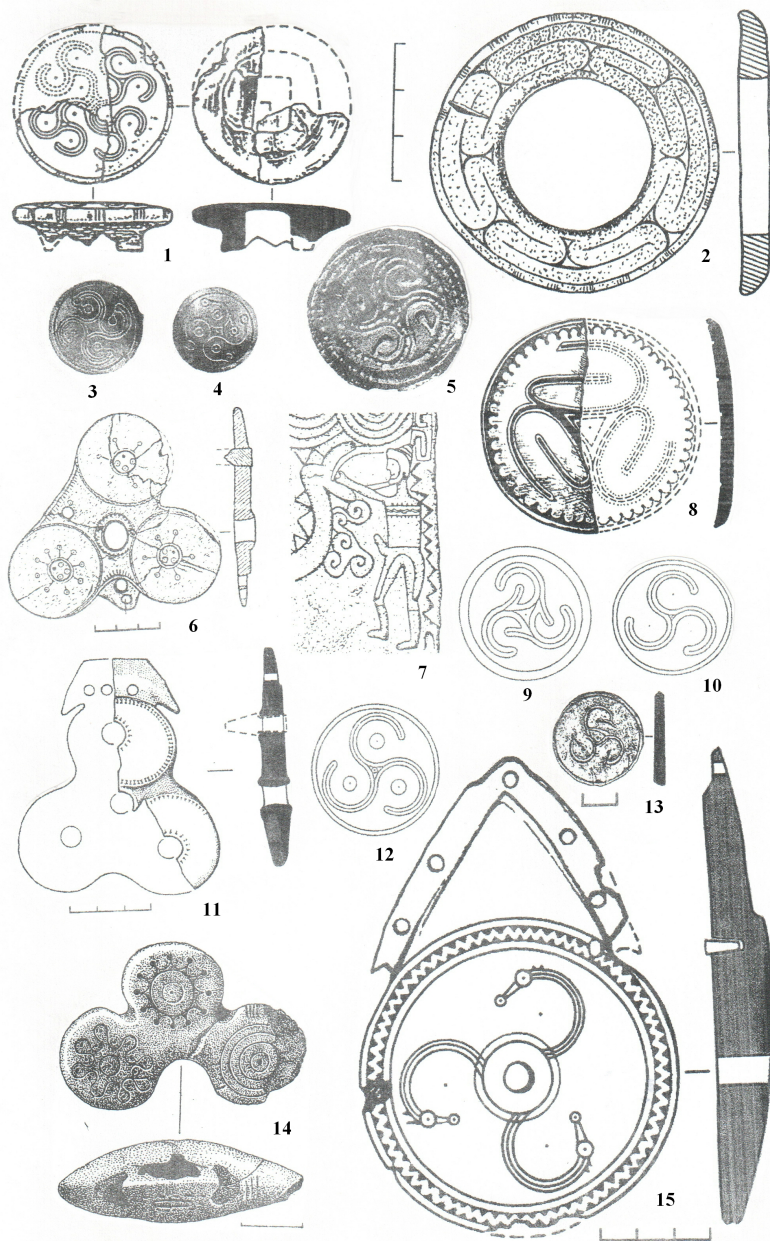


Рис. 1. Зразки декору Карпато-Мікенського орнаментального стилю: 1, 8 — с. Капітанове-1; 2 — с. Іллічівка; 3-5, 9, 10, 12 — Мікени; 6 — Бараніковка Волгоградської обл.; 7 — Разлог; 11- Тарумовка; 13 — Шипилівка; 14 — Кіровське поселення; 15 — Нижня Красавка II. 1, 2, 6, 8-15 — кістка, ріг; 3-5 — метал; 7 — камінь. 1, 8 — за Бровендер, 2000; 2-5, 9, 10, 12, 13 — за Литвиненко, Санжаров, Усачук, 2013; 6, 11, 15 — за Лопатин, 2014; 7 — за Lichardus, Vladár, 1996; 14 — за Отроценко, 1974.

нов та Ю. Колев, нарекли знахідку «жезлом». Автор переконав колег надати публікацію жезла до журналу «Археологія» й здійснив переклад тексту [7, с. 92–100, рис. 2–3]. Ну й у пакеті подав статтю «Клейноди зрубного суспільства» [12, с. 101–109, рис. 1–2].

Важливо, що рогові та кістяні елементи клейнодів здебільшого декорували в стилі «мікенської хвилі». З часом цей стиль орнаменталізації на камені, дереві, кістці та метали стали називати «Карпато-Мікенським». Топонім «Мікени» у назві стилю з'явився не випадково. Пошуки усипальниці легендарного базилевса Агамемнона привели колись не менш легендарного дилетанта-археолога Генріха Шлімана до некрополів знаменитого міста. Звідти походить найбільша колекція артефактів, декорованих у названому стилі, а золоту маску найсуворішого з розкопаних у поховальному колі «А» владик найменовано «Агамемноном» [13, taf. XVIII, 308, 309].

Розкопки на поселенні Капітанове-1 дали найбільшу на теренах України колекцію кістяних та рогових виробів, декорованих у Карпато-Мікенському стилі [4, с. 53–55, рис. 1, 3; 2]. Згаданий на початку розповіді клейнод став у ній четвертим і найзагадковішим за семантикою сакрального візерунку. Діаметр рогової частини клейноду — 3,4 см, висота — 1,0 см. Зі зворотної сторони виробу фіксується квадратна лунка (1,2 x 1,2 см), глибина її — 0,8 см (Рис. 1,1). Її призначення — фіксація верхньої частини дерев'яного держака жезлу, діаметр якого міг бути 1,6–2,0 см, а довжина — 0,5–0,8 м. Усі декоровані вироби пов'язані з другим стратиграфічним горизонтом поселення й датуються початковою фазою другого періоду Покровської зрубної культури [3, с. 178, рис. 2, 10]. В абсолютних датах це не пізніше 16 ст. до Хр., з переконливою прив'язкою датування до шахтових та склепінчастих усипальниць Мікен [8, с. 195].

Звичайно, що в критично налаштованого читача може постати запитання: «Чи уявляєте ви де Луганщина, а де Мікени й що між архітекторами першої цивілізації в Європі та варварами з її далекого сходу могло бути спільного?». Ще років 20–30 назад такий погляд панував і серед археологів. Проте, польові відкриття останньої третини 20-го — початку 21-го ст., зокрема феномену Синташтинської культури бойових колісниць рубежу III–II тис. до Хр. істотно відкоригувало наші уявлення щодо подій 2-ї половини II тис. до Хр. На Південному Уралі виявили рештки найдавніших колісниць з колесами на шпичках [5, с. 204–206, рис. 107–108], а усипальницях колісничних — деталі кінської вузди з виробами в Карпато-Мікенському стилі. Це дозволило В. Бесєдїну поставити питання щодо східноєвропейського (місцевого) походження цього стилю [1, с. 84–86, рис. 1; 2, с. 53–57, рис. 2–4]. Спочатку гіпотеза В. Бесєдїна (1954–2000) була піддана жорсткій критиці, але нині вона знаходить усе більше обережних прибічників [8, с. 193–194]. Понад те, вийшло друком дослідження щодо приходу правителів Мікен на Пелопоннес з Дніпро-Донського степового ареалу ранніх іранських племен. Угорський дослідник Я. Маккай скопіював клейноди зі згаданих у другому абзаці статей та використав їх як аргумент на користь своєї гіпотези [15, р. 56–65, fig. 10–12 and map]. Утім, проблема походження «Мікенського» стилю лишається дискусійною.

Визначившись з культурною належністю та часом виготовлення клейноду з Капітанового-1 спробуємо підійти до розгадки семантики складної

орнаментальної композиції, виведеної за допомогою циркуля на його голівці. Ми маємо лівобічну вихрову свастику в центрі, що перетікає в чотири правобічні трискеліони на периферії композиції. Припущення Наталії Кондратьєвої, що сукупно це знак, який репрезентує синтез основних символів-знаків існування Всесвіту, сформульоване на базі знань XXI ст. Археологу його коментувати складно. Наше завдання: зрозуміти який сенс вкладали в це сполучення символів люди бронзової доби десь 3600 років тому. Виходимо з того, що названий стиль складається з комбінацій солярних та хвилястих композицій. Причому «хвиля» в циркульному чи різьбленому виконанні фігурує в назві стилю, хоча за кількість відтворених елементів солярна складова помітно переважає (Рис. 1, 1, 3–6, 9–15). Серед наведеної на рис. 1 підборки артефактів хвиля домінує на блясі з отвором з поселення Іллічівка на Сіверському Дінці в Донецькій обл. (Рис. 1, 2) та цільній блясі з Капітанового-1 (Рис. 1, 8).

Маємо припустити момент протистояння між солярними образами, як темою світла, та масними іпостасями «хвилі» за якими вбачаються образ плазуна (змія, дракона). Реальність такого протистояння підтверджується не лише епічними сюжетами «Рігведи» та «Авести», але й епізодом, різьбленим на одній зі стел з Разлог у Болгарії [14, s. 67, taf. 4, 4a]. На ній ми бачимо перемогу чоловічого фалічного персонажа над великим плазуном, а з ураженої героєм пащі тут-таки вискакують чи утворюються трискеліони (Рис. 1, 7). Виходячи з такої підказки можна припустити на блясі з Іллічівки зображення змія в силі, що замикає й контролює коло, а на блясі з Капітанового-1 — вже маємо розрубане на три частини тіло плазуна, яке знову-таки компонується в образ трискеліона (Рис. 1, 8). Далі на гудзику з Мікен гравійовано трискеліон із «рубцями» зшивки (Рис. 1, 9), а поряд — на іншому гудзику — завершений трискеліон (Рис. 1, 10). Це точна копія аналогічних чотирьох образів зі Капітанівського клейнода. Наступний гудзик з Мікен збагачує вигини трискеліона циркульними колами з крапкою в центрі (Рис. 1, 12). Паралельно ця схема реалізувалася в елементах кінської вузди (псалії, бляхи-розподільвачі пасків оголів'я, застібки), утворюючи трійці (тримурті, триратні), насичені солярною символікою [9, с. 280, рис. 40, 1, 9]. Один із найпізніших зразків «Мікенського» стилю кістяна застібка з Кіровського поселення в Східному Криму, де циркульний солярний мотив присутній на кожній з трьох пелюсток, але лише на нижній лівій він оповитий хвилею зміїного образу (Рис. 1, 14) [10, с. 74, рис. 2]. Таке собі нагадування, що перемога світла над п'тьмою ніколи не буде остаточною.

Унікальною є знахідка на поселенні Покровської зрубної культури Нижня Красавка II в Саратовській обл. РФ дискового псалія з трикутною планкою, прикрашеного різьбленим трискеліоном зі стилізованою кінською голівкою на кінчику кожного з трьох завитків [9, с. 277, рис. 37, 1]. Це засвідчує здатність трійці до еволюції й продукування нових образів, запліднених новими смислами. Можливо кінськими голівками закінчуються й завитки трискеліона на крихітному диску з поховання зрубної спільноти біля с. Шипилівка Луганської обл. (Рис. 1, 13) [8, с. 195], а також на деяких гудзиках з вихровою свастикою з Мікен (Рис. 1, 3–5).

Аби запропонований вище дуалістичний підхід до інтерпретації композицій «Мікенського» стилю не здавався надуманим, пошлюся на посту-

лати маніхейства — пізнього різновиду заратуштризму. Мані (216–277) сповідував дуалістичне протистояння та боротьбу двох царств Світла та Пітьми, які керувалися, відповідно — Батьком Величі та Князем Пітьми. Конфлікт між ними призвів до змішування (розчинення) сил світла (добра) з еманациями пітьми (зла). Людство в особі Першолюдини (Ормиза) стало жертвою змішування. В ролі рятівника людства виступив Михрйязд (бог Митра). Трупні забитих ним демонів стали будівельним матеріалом чинного світу. Зокрема, зі шкур переможених демонів були створені небеса, з їхніх кісток — гори, а з їх м'яса та випорожнень — землі. Тому побудований Митрою світ, за всієї його досконалості, виявився таки змішаним [6, с. 344–345].

Мотиви та образи «Мікенського» стилю знайшли свій розвиток, як архетипи, в мистецтві іраномовних кіммерійців, скіфів та сарматів та, не виключено, їхніх північних сусідів — праслов'ян.

Література

1. Беседин В. И. «Микенские» орнаменты в Восточной Европе // Северо-Восточное Приазовье в системе евразийских древностей (энеолит — бронзовый век). — Донецк, 1996. — Часть 1. — С. 84–87.
2. Беседин В. И. «Микенский» орнаментальный стиль эпохи бронзы в Восточной Европе // Евразийская лесостепь в эпоху металла. — Археология восточноевропейской лесостепи. — Воронеж, 1999. — Вып. 13. — С. 45–59.
3. Бровендер Ю. М. Капитаново-1. Поселение покровской срубной культуры в Северскодонецком Левобережье // Старожитності Степового Причорномор'я і Криму. — Запоріжжя, 2000. — VIII. — С. 170–186.
4. Бровендер Ю. М., Отрощенко В. В. Карпато-Микенский орнаментальный стиль в материалах поселения Капитаново-1 // Доно-Донецкий регион в системе древностей эпохи бронзы восточноевропейской степи и лесостепи. — Воронеж, 1996. — Вып. 2. — С. 53–55.
5. Генинг В. Ф., Зданович Г. Б., Генинг В. В. Синташта. Археологические памятники арийских племен Урало-Казахстанских степей. — Челябинск, 1992. — 1.
6. Дрезден М. Мифология древнего Ирана // Мифология древнего мира. — Москва, 1977. — С. 337–365.
7. Иванов А. Ю., Колев Ю. И. Зрубний комплекс з роговим «жезлом» із Середнього Заволжя // Археологія. — 1993. — № 1. — С. 92–101.
8. Литвиненко Р. О., Санжаров С. М., Усачук А. М. Кістяний диск з карпато-мікенським декором із Середнього Подонців'я та деякі питання хронології зрубної культури // Донецький археологічний збірник. — Донецьк, 2013. — № 17. — С. 180–198.
9. Лопатин В. А. Начало эпохи поздней бронзы на севере Нижнего Поволжья. — Саратов, 2014.
10. Отрощенко В. В. Элементы изобразительности в искусстве племен срубной культуры // Советская археология. — 1974. — № 4. — С. 72–81.

11. Отрощенко В. В. Костяные детали плеток из погребений срубной культуры // Советская археология. — 1986. — № 3. — С. 72–81.
12. Отрощенко В. В. Клейноды зрубного суспільства // Археологія. — 1993. — № 1. — С. 101–109.
13. Caro G. Die Schachtgräber von Mykenai. — München, 1930.
14. Lichardus J., Vladár J. Karpatenbecken — Sintašta — Mykene ein Beitrag zur definition der bronzezeit als Historischer epoche // Slovenská Archeológia. — Nitra, 1996. — Ročník XLIV. — Číslo 1. — S. 25–89.
15. Makkey J. The early Mycenaean rulers and the contemporary Early Iranians of the Northeast. — Budapest, 2000.