

# Міжнародний досвід

УДК 376.32

*Andruszkiewicz Fabian,  
Uniwersytet Opolski, Polska  
Gawdzik Alicja, Uniwersytet  
Opolski, Polska*

*Андрушкевич Фабиан,  
Опольский государственный  
университет, Польша*

## **ПРОБЛЕМЫ ОБРАЗОВАНИЯ ЛЮДЕЙ С НАРУШЕНИЯМИ ЗРЕНИЯ (СЛЕПЫХ И СЛАБОВИДЯЩИХ) В ПРОЦЕССЕ ИНТЕГРАЦИИ В СОЦИАЛЬНУЮ СРЕДУ НА ОПЫТЕ ПОЛЬШИ**

*У статті аналізується проблема освіти людей із порушеннями зору (незрячих і слабозорих) у процесі інтеграції в соціальне середовище. Розкриваються історичні аспекти розвитку та становлення освіти для людей з порушеннями зору (незрячих і слабозорих) у Польщі, її роль для отримання в подальшому робочого місця.*

*Ключові слова: інвалід, люди з порушеннями зору, освіта, інтеграція, безробіття.*

*В статье анализируется проблема образования людей с нарушениями зрения (слепых и слабовидящих) в процессе интеграции в социальную среду. Раскрываются исторические аспекты развития и*

*становления образования для людей с нарушениями зрения (слепых и слабовидящих) в Польше, ее роль для получения в дальнейшем рабочего места.*

**Ключевые слова:** инвалид, люди с нарушениями зрения, образование, интеграция, безработица.

*This article analyzes the problem of education of people with visual disabilities (blind and visually impaired) in the process of integration into the social environment. The historical aspects of the formation and education for people with visual disabilities (blind and visually impaired) in Poland, its role in receiving further jobs.*

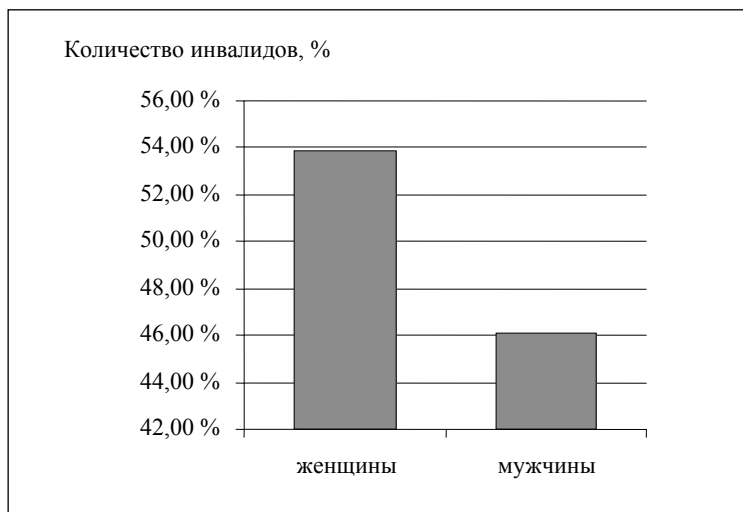
**Keywords:** disability, people with visual disabilities, education, integration, unemployment.

Инвалидность является одной из важных проблем современного мира, которая вытекает из всеобщности этого явления. Не существует одна, всеми признанная дефиниция инвалидности. Мировая Программа Действий на проблему Инвалидов (Тхэ Ворльд Программэ оф Ацтён фор Дисаблед Пэрсонс) и Стандартные Принципы Выравнивания Шансов Людей Инвалидов (Тхэ Стандарт Рулес он тхэ Эквализатён оф Оппортунитес фор Пэрсонс витх Дисабилитес) подчёркивают, что инвалидность является общественной проблемой.

Инвалидность, в широком смысле, определяется как продолжительное состояние, в котором выступает некое ограничение в правильном функционировании человека, вызванное вследствие снижения чёткости физических или психических функций. Иными словами – повреждение, потеря или психический, физиологический, анатомический порок структуры организма, который может быть полный или частичный, прочный или периодический, врождённый или приобретённый, стабильный или прогрессивный. Дефиниция инвалидности не до конца уточнена. В жизни каждого человека появляются моменты физических ограничений. То, что теперь для нас легко, доступно, через нескольких лет может быть преградой. Обходя дисфункции по поводу несчастных случаев, есть много причин углубления вместе с годами инвалидности и дисфункции.

За Национальным Всеобщим Списком (НСП) за 2011 г., число инвалидов в Польше, составило примерно 4,7 млн чел., что составляет 12,2 % всего населения страны. В сравнении с 2002 г., где было близко 5,5 млн инвалидов (14,3 %), заметна наследственная тенденция. Количество мужчин среди инвалидов составило 46,1 %, зато женщин –

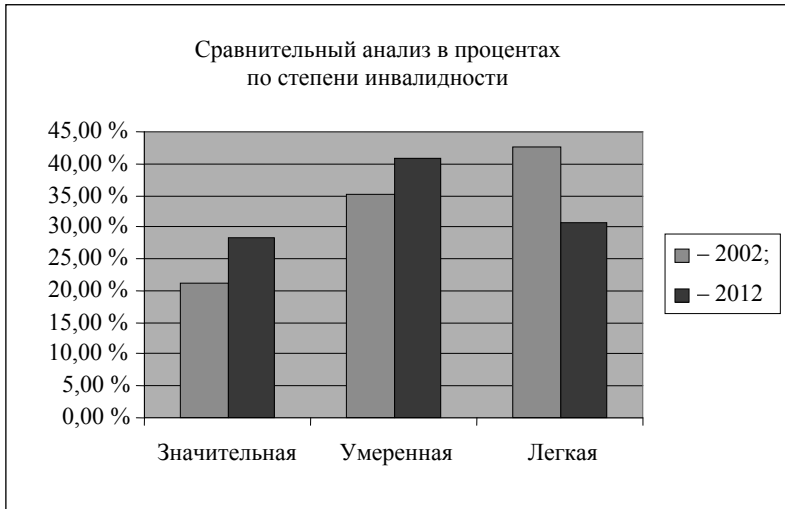
53,9 %, что изображено на рисунке 1. Юридическое подтверждение факта инвалидности по вступительным результатам Национального Всеобщего Списка с 2011 г. проведено над 3,1 млн людей.



*Рис. 1. Соотношение мужчин и женщин по инвалидности*

По результатам квартального типичного Исследования Активности Экономического Населения (БАЭЛЬ), ведущегося через ГСУ с 1992 г., число инвалидов в возрасте от 16 лет и старше систематически спадало и в 2009 г. составило 3,5 млн. Между тем, данные БАЭЛЬ, пересчитанные по новым данным населения после НСП с 2011 г., выявили, что число инвалидов в возрасте от 16 лет и старше за период 2010–2012 гг. формировалось на равном уровне, т. е. около 3,4 млн людей. Это означает, что 10,8 % населения в возрасте от 16 лет и старше имело юридическое подтверждение по поводу инвалидности. Число инвалидов закономерно в работоспособном возрасте составило среднеежегодно 1953 тыс. люд., что составляло 8,4 % населения в этом возрасте. Изменение структуры инвалидов по степени инвалидности можно заметить, сравнивая данные, касающиеся участия людей, за период 2002–2012 гг. Итак, по БАЭЛЬ участие инвалидов со значительной степенью инвалидности с 2002 г. составило 21,1 %, с умеренной – 35,1 %, с легкой – 43,9 %.

с лёгкой – 42,7 %. Зато с 2012 г. данные представлялись соответственно: 28,3 %, 40,9 % и 30,8 % (рисунок 2). Среди инвалидов в работоспособном возрасте эта структура представлялась: 21,4 % – значительная степень инвалидности, 42,7 % – умеренная, 35,9 % – лёгкая.



*Рис. 2. Количество людей с разной степенью инвалидности*

По Европейскому Анкетному Исследованию Здоровья, на конец 2009 г. юридическим подтверждением об инвалидности или эквивалентным ему, владело почти 4,2 млн поляков, из них 184 тыс. ребят до 16 лет с актуальным высказыванием мнения об инвалидности, т. е. примерно 600 тыс. людей в сравнении с исследованиями БАЭЛЬ за этот период. Надо однако иметь в виду разницу целей этих исследований, так как в обоих случаях ответы на вопрос о юридической инвалидности были субъективные, основанные на декларациях респондентах, поэтому эти результаты не совсем сравнимые.

Самую частую причину инвалидности составляют заболевания системы циркуляции, органов движения и неврологические заболевания. Релятивно низшее процентное участие людей с повреждениями органов зрения и слуха, с психическими заболеваниями и умственной отсталостью касается тысячи людей с пониженной чёткостью в ежедневном функционировании, а вместе с тем и требующих особенного подхода в образовании, на рынке работы и в ежедневной жизни.

Авторы этой работы попробовали проанализировать проблемы, связанные с образованием людей-инвалидов с нарушениями зрения в процессе интеграции в социальную среду.

В мире, по оценочным данным, проблема пороков зрения, касается около 1 % человеческого населения. В Польше живёт почти половина миллиона людей с поврежденным зрением, а число слепых и слабовидящих постоянно растет. Среди причин этой инвалидности, кроме старения общества, непрерывная работа у компьютера, стресс, последствия несчастного случая, возникшие осложнения в результате лечения и другие. Прогресс медицины, сумевшей во многих случаях спасти человеческую жизнь, не в состоянии предотвратить распространения зрительного увечья, поэтому таким важным становится образование таких людей, которое одновременно является одной из форм реабилитации.

Среди слепых людей выделяются две группы:

1) слепых и слабовидящих от рождения и раннего детства (до пяти лет);

2) слепых – людей, которые полностью или в значительной степени потеряли зрение в течение жизни.

Проба деления на группы людей с повреждённым зрением (слепые, слабовидящие) имеет значение для построения правильного воспитательного процесса этих людей. Слабовидящие (плоховидящие) – это люди, которые несмотря на значительное повреждение зрения, пользуются разной оптической и технической помощью. Разделом педагогики, предметом которого является воспитание, образование, терапия и реабилитация через расширение знаний слепых людей и слабовидящих в просветительских представительствах и специализированных консультациях, называется тифлопедагогика. Тифлопедагогика признаёт исследования и внедрения, касающиеся развития компетенции жизни людей с повреждениями зрения. Она занимается замечанием, особенно зрительным, акустическим и людьми, которые не располагают зрительным восприятием (для которых выходной пункт – это движение, прикосновение и слух). Слепые и слабовидящие люди должны двигаться в действительности, которая для них чужая. Около 80 % информации из внешнего мира человек воспринимает при помощи зрения, которое облегчает познание действительности, явлений, предметов.

Основные проблемы слепых и слабовидящих людей – влияние качества их жизни на функционирование в обществе, а именно:

- трудность в усвоении информации (недостаток контакта визуального с окружением);

- затруднения в интерперсональной коммуникации (недостаток возможности чтения нормального письма, прочтения сигналов невербальных, поступающих из вне), ограничения в самостоятельном путешествии и передвижении (необходимость употребления белой трости, использование помощи второго человека или подготовленной собаки);
- психологические проблемы (недостаток в передвижении), которые вытекают из инвалидности, снижения самооценки, вызванной навязчивым страхом реакций, чрезмерной чувствительности, яркости, податливости на изоляцию.

В образовании слепых людей и слабовидящих самое важное дело учитывать их жизненную расторопность и самостоятельное передвижение. Условие их хорошего приспособления – это психическое, общественное и профессиональное овладение этими умениями в степени дающим им независимость от второго человека, без овладения которых невозможно найти работу, а также с признанием своей инвалидности. Примирение себя с его потерей – трудно для людей, осуждённых на потерю зрения. Работа учителя, воспитателя, а вместе с тем реабилитанта незрячего человека или слабовидящего – это огромный вызов. Образование слепых и слабовидящих требует от учителя основательного знания об их необходимости, главным образом, для постройки собственных положительных отношений. Недостаток в построении хороших отношений “учитель – ученик”, особенно в случае инвалидности, вызывает неэффективность науки.

Однако надо помнить, что функционирование человека с повреждением зрения зависит от многих факторов, среди которых учитываются:

- время потери зрения;
- степень потери зрения;
- род заболевания и вытекающие из него последствия;
- постоянное заболевание или продвигающаяся потеря видения;
- время начала реабилитации;
- внутренние факторы (личностные);
- жизненный опыт.

Образование слепых и слабовидящих людей требует дополнительной помощи и дидактических средств, которые не требуют видящие ученики, в особенности таких, как:

- синтезатор языка (сумеют написанный текст обменять на звук человеческих звуков);
- брайлевские мониторы (разрешают прочтение текста через специальную линейку, на которой появляются пространственные знаки брайлевского письма);

- брайлевские принтеры (вместо обыкновенной чёрной печати, печатают на более толстой бумаге брайлевские знаки);
- блокноты для слепых (небольшие оборудования, имеющие синтезатор языка и брайлевскую линейку);
- электронные увеличители для слабовидящих (применяемые в случаях, когда обыкновенной лупы уже не хватает, могут увеличивать пространство даже шестикратно);
- программы, увеличивающие изображение на мониторе компьютера (увеличивают картину на мониторе в 2–32 раза);
- говорящие компьютерные программы (их задание – озвучивание операционной системы и аппликации, которая в нём находится);
- установления сигнализирующих отдельных функций голосом (калькуляторы, весы и т. п., снабжённые синтезатором языка);
- диаграммы и брайлевские рисунки (делают возможным воспроизведение невидимых графиков, делая их выпуклыми);
- компьютерное программирование предметное в версии для незрячих (преобразование обыкновенной записи на брайлевскую систему и наоборот).

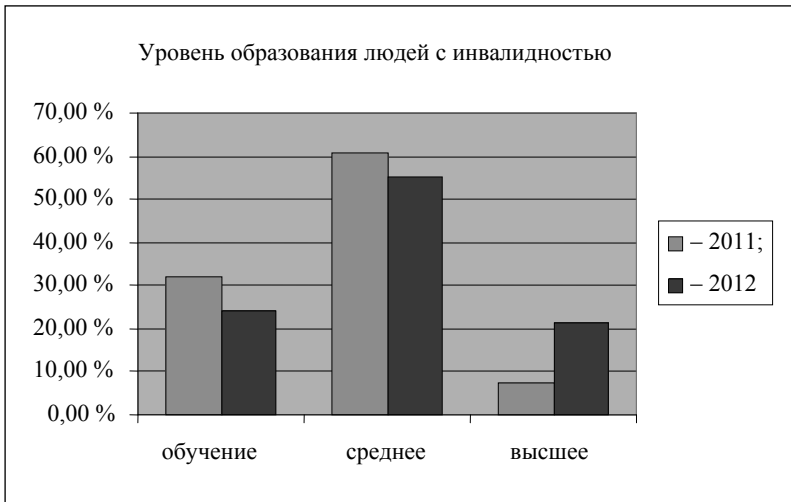
Вся эта помощь – это достижение мировой науки последних нескольких десятилетий, которая постоянно совершенствуется. Благодаря этому, слепые и слабовидящие могут использовать компьютер, самостоятельно читать произвольные тексты и пользоваться интернетом, а при помощи электронной почты – переписываться с другими людьми. Учителя слепых и слабовидящих людей должны уметь использовать эту помощь и знать сферу их возможности, чтобы собственно организовать занятия.

Перечисленные выше дидактические средства (всякого рода предметы чувственных раздражителей, влияющие главным образом на зрение, а в случаях слабовидящих или слепых людей – на слух, прикосновение, вкус, обоняние) имеют целью облегчение ученикам непосредственного и косвенного познания действительности.

При обучении огромное значение имеет профессиональное советование, ведущееся квалифицированными учителями. Обучение профессиональное делает упор на формирование таких черт индивидуальности, как: точность, систематичность, умение совместного действия, пунктуальность, усердие и другое. Обычно обучение общее в специальных школах не достигает достаточного уровня на освоение необходимых знаний для принятия и продолжения обучения. В большинстве случаев ученики специальных школ заканчивают образование на уровне средней школы. Другой повод – непринятие науки или

быстрый отказ от учёбы из-за неприспособленного учебного заведения для обучения слепых и слабовидящих людей.

Хотя инвалиды, к сожалению, значительно реже получают образование, чем здоровые люди, но в течение последних лет наблюдается постепенный рост участия инвалидов в приобретении квалификации. Так, количество людей, по крайней мере, со средним уровнем образования составляет 35,5 % в 2012 г., что составляет 34,8 % работоспособного населения. В 2011 г. выросло также участие инвалидов в получении высшего образования – в 7,5 %, зато в работоспособном возрасте составило около 9,5 %. Основное профессиональное образование имело 31,8 % инвалидов (среди людей в работоспособном возрасте – 41,4 %) (рисунок 3).



**Рис. 3.** Степень образования инвалидов

Для сравнения, участие зрячих людей, имеющих образование по крайней мере среднее, в 2012 г. составило 55,3 %, высшее – 21,2 %, основное профессиональное – 24,1 %. По данным ГСУ, в учебный год 2011/2012 в начальных школах училось 59,0 тыс. инвалидов-учеников, в гимназиях – 51,6 тыс., в профессиональных школах – 16,0 тыс., в профилируемых лицеях – 0,7 тыс., а в общеобразовательных лицеях – 5,2 тыс. Число инвалидов-студентов в 2011 г. составило 30,2 тыс. (состояние на 13.12.2011 г.), из них: 2,0 тыс. составляли неслышащие студенты и слабослышащие; 2,6 тыс. – слепые студенты и слабовидя-



щие; 8,1 тыс. – студенты с дисфункцией органа движения (ходящие) и 0,6 тыс. – студенты с дисфункцией органа движения (неходящие). Другие виды инвалидности имели 16,9 тыс. студентов.

Самой высокой профессиональной активностью характеризуются люди с высшим и средним уровнем образования, зато инвалиды без образования или со средним образованием менее успешны на рынке работы, на сегодняшний день затрудняет господствующая в стране и за рубежом безработица.

По данным ГСУ БАЭЛЬ, рынок труда для инвалидов в 2012 г. в работоспособном возрасте представлен следующим образом (рисунок 4): коэффициент профессиональной активности составил 27,5 %; показатель принятия на работу – 23 % и уровень безработицы составляет 16,3 %.

Огромную роль в принятии на работу инвалидов, в том числе слепых, играют предприятия, работа которых регулируется законом о профессиональной и общественной реабилитации и принятии на работу людей-инвалидов от 27 августа 1997 г. Положительным примером является Предприятие Труда Инвалидов Слепых, существующее на польском рынке с 1989 г.



*Рис. 4. Рынок труда для инвалидов на 2012 г.*

Проблема образования инвалидов, в том числе, слепых и слабовидящих, известна давно и постоянно актуальна. Проблемами слепых раньше никто не занимался, они могли рассчитывать, в лучшем случае, на помощь семьи, но это была непрофессиональная помощь. В основном болезни глаз и пороки зрения не лечили, так как не было достаточно медицинских знаний. У слепых и слабовидящих не было возможно-

сти учиться, что отдаляло их от общества. Исключением были слепые, одаренные музыкальными способностями. Большинство их жило в нищете. Позднее наступили переломные времена: в 1808 г. Чарльз Барбер (капитан артиллерии), разработал систему шифровки военных известий возможных для прочтения в полной темноте; в 1821 г. этим родом письма заинтересовать Институт Слепых в Париже (потому что в армии он не нашёл признания), а именно ученик парижской школы Людви́к Браилль, который в возрасте 15 лет (зрение потерял, когда ему было 3 года) создал систему записи, фундамент которой был заложен на комбинации шести выпуклых пунктов, расположенных на окружности прямоугольника. Изобретение объявили в 1829 г., а первая книга, напечатанная брайлевским письмом, вышла в 1837 г. Открытие письма, которое могли читать слепые, было огромным достижением и шансом на улучшение жизни слепых. В Польше это письмо приняли только в 1934 г., благодаря сестре Розе Чацкой, которая работала его для польского языка. В Польше и раньше думали о помощи для слепых. Так, в 1817 г. в Варшаве создан Институт Глухонемых, который в 1821 г. начал принимать слепых, котрые учились читать письмо по выпуклым буквам, также стало возможным для них профессиональное обучение музыке. В 1911 г. Роза Чацкая, которая потеряла зрение в возрасте 22 лет, открыла Общество “Забота над Слепыми”, которое сосредотачивало в своих рядах людей, жаждущих научить слепых жизни в мире видящих и дать им весомые основания в виде образования и профессиональной подготовки, но главным образом показывать слепым смысл жизни. Данное общество готовит для самостоятельного существования около 300 воспитанников – слепых и слабовидящих из всей Польши. Ребята начинают образование в детском саду, а затем учатся в начальных школах, гимназиях и профессиональных школах негимназических или техникуме. Могут также учиться в музыкальной школе первой степени. Самые способные после получения аттестата зрелости продолжают обучение в высших учебных заведениях. Требуется это однако огромной решимости как от самых слепых и слабовидящих, так и поддержки их близких. В 1946 г., начал процесс объединения посреднических организаций слепых в Польше, создан Союз Работников Слепых (РПОС). В 1951 г. создан Польский Союз Слепых, который существует и сегодня. В его помещении находятся самая большая в Польше брайлевская типография и библиотека. У польского Союза Слепых есть во всех областях свои отделения. Однако, считается, что с 1989 г. ситуация слепых в Польше ухудшилась. Их предприятия не выносили конкуренции, кооперативы ликвидировались или их деятельность значительно ограничивалась. Если

речь шла об образовании слепых людей, то эти обучающие школы для слепых и слабовидящих, находились в больших городах.

Внимания заслуживает проект “Через языки мира на работу” Инициативы Европейского общества “EQUAL”. Главную целью проекта была находка способов выравнивания шансов и элиминации проявлений дискриминации слепых и слабовидящих людей, ищущих работу и уже имеющих работу. Эта международная программа была измерителем эффективности программы качества выработанных развязок в сфере поддержки рынка труда при принятии на работу слепых и слабовидящих людей, которые получили эффективные языковые умения. В пределах проекта также проводились профессиональные консультации по поводу поиска работы. Реабилитационные воздействия через науку языков и эффективного поиска работы через людей, объятых этим проектом, принесли ожидаемые результаты. В дальнейшем проекты и инициативы обучения слепых должны быть направлены на эластичную приспособляемость к рынку труда. Что ж из того, что слепые или слабовидящие овладевают основательными знаниями и умениями в области, в которой не найдут работы?

Остаётся вопрос: как обучать слепых и слабовидящих, чтобы увеличить их шансы на получение работы? Существование школ и обществ, объединяющих инвалидов зрения, недостаточно. Перемены и реформы, начатые двадцать лет тому назад, вызвали ухудшение ситуации слепых и слабовидящих людей. Падение кооперативов инвалидов, ликвидация предприятий с охраной труда, вызвали безработицу этой категории населения несравнимо больше, чем в других. Слепые, главным образом, используют теперь компьютеры с соответствующей программой и оборудованием. Эти инструменты активизируют учеников, положительно мотивируют их. Поддержка обучения компьютерной техникой создаёт высокий шанс на основательную науку и точное контролирование прогрессов в науке. Увеличивается также быстрота учения, что даёт больше времени на другие формы реабилитации (отдых).

Возможность использования интернета открывает очередные возможности, снося одновременно очередные ограничения в приобретении знания, поднимает самооценку, чувство ценности и создаёт новую дорогу интеграции. Остаётся, однако, задание образования общества видящих в сфере помощи слепым их не ранить, не унижить. Неправильное отношение, даже необдуманное, вытекающее из незнания, может вызывать чувство поражения, принесёт с собой горечь и неудовлетворение, затормозит активность слепого человека в обществе по причине опасения перед очередной неудачей. Ход таких случаев может отбить

охоту у инвалида для общения с трудоспособными людьми, что может вызывать закрытие в себе, изоляцию, а впоследствии привести до изоляции от общества.

### *Литература:*

1. *Кальбарчык М.* Открытый мир для невидимых. Шанс и возможности / М. Кальбарчык. – Варшава : ВСиП, 2004.
  2. *Кастельс М.* Информационная эпоха. Экономика, общество и культура / М. Кастельс. – М. : 2000. – 385 с.
  3. Конференционные материалы. Проект ЭФС номера ВУЭ / 0041 / ИВ / 05. Психосоциальные обусловленности профессиональной активности инвалидов людей / под руководством проф. д-р хаб. Анны Бжезиньской. – Варшава : СВПС, 2008.
  4. Цент обработки информации планирования профессиональной карьеры в Тарнове.
  5. *Паплиньска М.* Образование равных шансов / М. Паплиньска. – Варшава : Издательство Университета Гданьского, 2008.
  6. Рапорт результатов исследований в проекте “Через языки в мир работы” / под. ред. В. Отрэмбски. – Люблин : Издательство «Zginaś», 2007.
  7. *Вальтхэс Р.* Тыфлпэдагогика / Р. Вальтхэс. – Гданьск : ГВП, 2007.
  8. Закон Польши от 27.08.1997 г. “Профессиональная и общественная реабилитация и принятие на работу людей инвалидов”. – № 123. – 776 с.
  9. [Wikipedia.org/wiki/Tiflopedagogiki](http://Wikipedia.org/wiki/Tiflopedagogiki).
  10. <http://www.adaptatie.SW.ed.PL>.
  11. <http://www.Ferr.org.PL>.
  12. <http://www.Laski.ed.PL>.
  13. [www.promoteyour.PL/biuletyn,0807](http://www.promoteyour.PL/biuletyn,0807).
  14. <http://www.units.University.org.PL/niepelnosprawnosc/index>.
- PHP
15. <http://www.nepalnepal.GOV.PL>.
  16. <http://www.NIPs.GOV.PL/index.PHP?guide,230>.
  17. <http://www.nepalnepal.GOV.PL/niepelnosprawnosc-in-lichbach-education/>
  18. <http://www.spin.PL>.
  19. <http://www.nepalnepal.PL/ledge/COP/2448#.UKs.nepalnepal.PL/ledge/COP/2448#.UKs>.
  20. <http://www.nepalnepal.GOV.PL/zatrudnienie-ladies-nepalnepal-/Zaklady-aveaci-Pronina>.